

HABITATGE | P02

720 mil euros en ajuts al lloguer

Sumant les convocatòries de la Generalitat i l'Ajuntament, es van concedir ajuts a 232 famílies, 102 més que l'any 2019



ESPORTS | P 12

Fer esport en l'era Covid

El complex Sige ha reobert la piscina i fa activitats esportives exteriors tant lliures com dirigides


Un usuari de Sige practica aixecament de pes a les instal·lacions esportives, a la zona exterior del complex, en una imatge de dimarts passat. La instal·lació ofereix el material de fitnes també a l'exterior. || Q. PASCUAL




anuncia't!
comunicació@melou.cat
T | 93 707 00 97



FARMÀCIA YANGÜELA
REBAIXES!
Fins al 50% de descompte
durant tot el mes de gener
Ctra. Sentmenat, 1 • T | 93 714 52 89 • 652 72 82 80   



ParkCastellar
centre mèdic odontològic i estètic
Dr. Alfredo González Sancho | Col·legiat: 3237
c | Portugal s/n Local 1-2 (Davant de l'Espai Tolrà) | 93 714 21 95
No tanquem al migdia | Dissabtes obert


actualitat

HABITATGE | SUBVENCIONS

Ajuts al lloguer per a 232 famílies

L'any passat es van concedir 720.000 euros en ajuts al lloguer, una prestació que s'ha multiplicat per 2,5 del 2019 al 2020

© Cristina Domene

L'any 2020 l'Oficina Local d'Habitatge (OLH) va gestionar ajuts al lloguer per una suma total de 720.000 euros. Entre les convocatòries de la Generalitat i de l'Ajuntament, l'import de les prestacions en aquest àmbit es va multiplicar per 2,5 respecte el 2019. L'any passat, el servei municipal va tramitar el doble de sol·licituds, de manera que el nombre final de famílies beneficiàries es va incrementar del 2019 al 2020 en un 78%, ja que van passar de 130 a 232 les unitats familiars que han rebut algun tipus d'ajut al lloguer.

Segons assenyala el tinent d'alcalde de Territori i Sostenibilitat, Pepe González, **“la pandèmia ha incrementat el nombre de sol·licitants fins al punt que aquest any passat estimem que una de cada cinc famílies que té un habitatge llogat a Castellar va accedir a un d'aquests ajuts”**. González ha posat en valor la tasca que ha fet l'Oficina Local d'Habitatge el 2020 en la gestió de prop de 500 expedients de tots aquests tràmits. **“Totes les ajudes, ja siguin de l'Estat, de la Generalitat, les que ha fet directament l'Ajuntament... totes se centralitzen a través de l'OLH. Han aju-**



Habitatges en venda i en lloguer a la carretera de Sentmenat en una imatge d'aquest dimarts. || M. ANTÚNEZ

dat que la gent tingui una mica menys de problemes dels que ja tenien. És un servei que ajuda a mantenir els estàndards de lloguer del municipi i amb una certa dignitat”.

Per volum, la major quantitat d'ajuts atorgats l'any passat (130) són les subvencions per al pagament del lloguer a sectors de població en risc d'exclusió social (MITMA), amb un import total de pràcticament 262.000 euros.

A continuació se situen els ajuts al lloguer per contribuir a minimitzar l'impacte econòmic i social de la Covid-

19 convocats per la Generalitat, amb 78 sol·licituds aprovades per un total de 232.000 euros. L'Ajuntament també va complementar aquesta prestació amb uns ajuts propis adreçats al mateix col·lectiu, amb un total de 87 sol·licituds resoltes favorablement per un import total de 131.500 euros. González ha assegurat que l'Ajuntament té la voluntat d'allargar el fons: **“Ja veurem en quines condicions i com, però el que no farem serà abaixar la partida. Com a mínim, la mantindrem. També som conscients que això no deixa de ser un pedaç”**.

720
mil euros

Han estat els diners en ajuts gestionats per l'Oficina Local d'Habitatge

FALTA DE POLÍTQUES D'HABITATGE SOCIAL
Per al tinent d'alcalde, el fons del problema rau en el fet que el mercat de lloguer en el nostre país és molt escàs. **“No es fa política social d'habitatge des de fa molts anys. Som a la cua del que fan els països europeus. La solució és fer una política més decidida en aquest tema”**. González posa com a exemple el país veí: **“França, que la tenim aquí al costat, té com 5 o 6 vegades més habitatge social per habitant del que tenim nosaltres”**.

També cal remarcar que el 2020 l'Oficina Local d'Habitatge va gestionar els ajuts de la Generalitat adreçats a persones majors de 65 anys, amb una suma total de prestacions de 87.700 euros i de 39 persones arrendatàries beneficiàries entre el col·lectiu de gent gran.

Finalment, l'any passat també es van concedir dues sol·licituds de prestacions econòmiques d'especial urgència per habitatge, que s'atorguen a famílies en situació de desnonament o de deutes considerables per impagament de rendes de lloguer o quotes hipotecàries. L'import aprovat en el marc d'aquesta prestació va ser de 7.200 euros.

A banda d'aquests ajuts, l'OLH va atorgar l'any 2020 ajudes a la rehabilitació d'habitatges per valor de 30.000 euros a una vintena de propietaris que posen el seu immoble a disposició de la borsa de mediació per al lloguer social. En l'actualitat aquesta borsa disposa de 65 habitatges, els propietaris dels quals reben a més una bonificació del 95% en el pagament de l'impost de béns immobles. Els ajuts a propietaris per a la rehabilitació d'habitatges de la borsa ja s'han convocat aquest 2021 i es poden sol·licitar fins al 30 de novembre. +

ENERGIA | SOSTENIBILITAT

El rebut de la llum tocarà sostre aquest mes

Revisar l'aïllament de les finestres, o instal·lar LEDs, pot millorar l'eficiència energètica d'una llar

© Rocío Gómez

La primera factura elèctrica de l'any serà la segona més cara de la història a l'estat, tal com ha denunciat l'organització de consumidors FACUA.

Com cada mes de gener, l'encariment dels subministraments essencials obre el debat sobre la gestió de l'energia, i també sobre la pobresa energètica. Gairebé un any després del tret de sortida de la crisi sanitària, la crisi econòmica que se'n deriva afecta moltes famílies que no poden assumir alguns dels rebuts de la llar.

TEMPERATURA

La temperatura de confort se situa entre els 20 i els 23 graus. El llindar saludable és de 18 graus a l'hivern

AÏLLAMENT

Cal revisar l'aïllament de les finestres per no deixar passar ni aire fred ni calor, i és recomanable instal·lar sota portes

MANTENIMENT

Substituir les bombetes per LEDs, revisar si la cisterna o les aixetes perden aigua, i esportar els radiadors ens ajudarà a millorar l'eficiència energètica de la llar

Però de què depèn que el preu de l'electricitat s'apugui? El consultor energètic d'Ecoserveis, Adrià Serarols, detalla que el preu de l'electricitat fluctua en funció de l'oferta i la demanda. **“Com a consumidors paguem un preu mitjà per tot el mes, però la tarifa va variant cada dia i cada hora. El fet que sigui més alt o més baix depèn dels recursos energètics disponibles. Si un dia fa molt de sol i vent, les energies renovables poden treballar més, i les centrals tèrmiques o nuclears, afluixen el ritme”**, explica el consultor. **“Aquests dies ha passat el contrari. A més del temporal i de l'onada de fred, durant l'hivern hi ha més demanda d'energia per escalfar les llars. Això ha disparat el preu moltíssim”**, afegeix. Serarols apunta que, tot i la polèmica generada al voltant de la pujada del preu de l'electricitat, a finals de mes per a una família de quatre membres

que visqui en un pis, podria suposar menys de 10 euros extres. **“Si el temporal s'hagués mantingut tot el mes, la factura sí que hauria pujat molt”**, puntualitza.

En referència a la pobresa energètica, el consultor recorda que des de l'administració pública s'ha intentat legislar per evitar els talls de subministraments essencials a les famílies vulnerables amb la llei 24/2015, o el bo social. Ara bé, Serarols reconeix que són mesures insuficients i que cal posar fil a l'agulla per donar suport a les famílies en risc d'exclusió social.

Tanmateix, tenint en compte el consum extraordinari d'energia tant pel fred com per les poques hores de llum de l'hivern, treballar per millorar l'eficiència energètica de la nostra llar pot suposar-nos un estalvi important a final de mes. Una de les primeres qüestions que recomana el consultor és revisar la po-

tència contractada. **“Això pot suposar un estalvi més elevat que no pas canviar els nostres hàbits de consum, perquè sovint tenim contractada una potència superior a la que necessitem. La més habitual és de 3 o 4 kw”**, concreta.

D'altra banda, instal·lar temporitzadors o apagar els electrodomèstics durant la nit, els reductors del cabal d'aigua de les aixetes, i omplir la nevera i descongelar-la periòdicament, són mesures que contribueixen a controlar la xifra final dels rebuts que ens arriben a casa.

Finalment, per a Serarols, el futur exigeix apostar per les energies renovables, per l'autoconsum i per les comunitats energètiques. **“Repartir l'energia que es generi entre els veïns és una manera interessant per compartir les despeses que suposa una instal·lació solar en una comunitat”**, conclou el consultor d'Ecoserveis. +

SALUT | VACUNACIÓ

Les residències reben la segona dosi

Dues residències de la vila ja han estat vacunades i el calendari es podria completar a principis de febrer

© C. Domene

Les Orquídies i Can Font han estat les dues primeres residències de Castellar del Vallès que han pogut rebre la segona dosi de la vacuna Pfizer contra la Covid-19. En concret, la segona vacunació es va poder dur a terme en aquestes dues residències diumenge passat. Segons les previsions del Departament de Salut, les següents administracions de la segona dosi es podrien fer a les altres dues entre el 4 i 6 de febrer sempre que no s'hi detecti cap contagi. Hi ha una cinquena residència pendent de poder vacunar a causa d'un positiu.

Segons dades del Departament de Salut, a Castellar del Vallès ja hi ha 588 persones amb la primera dosi de la vacuna Pfizer i la segona dosi ja ha estat administrada a 59 persones, bàsicament de residències. Dani Pérez, regidor de Cicles de Vida, informa que **“tot està anant segons el previst, perquè les dosis que s'havien d'administrar han estat posades a disposició. Per tant, en teoria, entre aquesta setmana i la que ve acabem de donar la segona dosi a tots els residents negatius i que ja van rebre la primera”**. Dani Pérez ha explicat que una de les cinc residències de la vila encara no ha pogut ser vacunada per tenir algun positiu. **“Una de les condicions que hi ha per rebre la vacuna és que siguin residències verdes, és a dir, lliures de qualsevol persona infectada o en quarantena tant de residents com personal”**, detalla



Administració de la segona dosi a les persones que viuen a la residència Can Font, diumenge passat. || RESIDÈNCIA CAN FONT

el regidor de Cicles de Vida.

En paral·lel a les residències el pla de vacunació també continuarà al CAP de la vila, on els professionals del centre de salut local ja van rebre la primera dosi, així com alguns usuaris del TEB Castellar, **“un col·lectiu que s'ha de protegir especialment per la seva vulnerabilitat”**, diu Pérez. **“Castellar, de moment, no està tenint problemes per disposar de les dosis establertes al calendari del Departament de Salut. El que ens agradaria és que el pla de vacunació vagi complint els terminis previstos i les farmacèutiques també compleixin els compromisos de lliurament de dosis”**, afirma el regidor.

EVOLUCIÓ DE LA PANDEMIA

Pel que fa a l'evolució de la pandèmia, Castellar continua frenant molt a poc a poc la transmissió del virus. En concret, entre el 15 i el 21 de gener es van confirmar 67 nous

69

VACUNES

De la segona dosi ja han estat administrades a les residències

contagis a la vila, la xifra més baixa des de principis d'any. Això ha suposat que també es freni la velocitat de reproducció de la malaltia (Rt) que ara es situa al 0,95, per tant cada malalt contagia menys d'una persona, fet que pot ajudar a controlar la pandèmia. Tot i això, el risc de rebrot encara és molt alt i està situat en els 576 punts.

Castellar del Vallès continua

frenant la pandèmia tot i mantenir-se en nivells molt alts. Des de mitjans de mes, quan es van acumular 82 positius la setmana de l'11 al 17 de gener, la vila sembla haver començat a aplanar la corba d'aquesta tercera onada de contagis. Els darrers set dies, entre el 17 i el 23 de gener, s'ha aconseguit baixar per sota de 0,90 la velocitat de reproducció de la malaltia, en concret 0,83, cosa que indica que cada malalt contagia menys d'una persona de mitjana.

DUES PERSONES INGRESSADES

Els 62 casos confirmats entre el 17 i el 23 de gener –20 menys que a mitjans de mes– encara suposen, però, que el risc de rebrot es mantingui molt alt (491). D'altra banda, hi ha dos pacients castellarencs ingressats a l'hospital i ja s'han administrat 69 vacunes de la segona dosi a residències i treballadors d'aquest centres. †

GERIÀTRIC CAN FONT

Una residència lliure de coronavirus

Una de les residències que ja ha rebut la segona dosi de la vacuna ha estat la Residència Geriàtrica Can Font. Pràcticament tots els residents i professionals estan vacunats, unes 21 persones. La directora del centre, Esther Garcia, explica que el procés ha anat molt bé, sense cap incidència. **“Aquesta setmana s'han reenganyat dues persones que quedaven amb la primera dosi i només resta un resident que, per patologia, de moment, no se l'ha pogut posar. Tots els professionals, menys dos, que no tenen tracte directe amb els residents, han fet ús del seu dret a vacunar-se”**. De seguida que va començar el pla de vacunació les famílies dels residents van signar l'autorització: **“Estan molt contents i per a nosaltres és un alleugeriment perquè hem estat treballant tot aquest temps amb molta por. Hem estat dels pocs afortunats que no hem tingut cap cas positiu de Covid-19, ni entre els residents ni en professionals. A banda que ho hem fet bé, seguint les mesures, hem comptat amb el factor sort. Som en una urbanització, amb molta ventilació, envoltats de bosc... crec que som afortunats”**, diu Garcia. **“Que la residència geriàtrica no hagi registrat casos positius no impedeix que hagin estat uns mesos molt durs per als residents, per a les famílies i per al personal. “Al principi va ser estressant. A més, alguns residents amb patologies psíquiques es desestabilitzaven per la situació i es copsava deteriorament”. I després estan les famílies, que també han patit. “Nosaltres hem posat moltes facilitats per connectar-se virtualment, però per molt que els veïessin en una pantalla, el desconeixement que sentien per la situació els feia patir”**. En aquests moments es permeten visites setmanalment després de passar un test ràpid d'antígens. Per a Garcia, a partir de la setmana que ve, que se suposa que ja seran immunes, estaran més tranquils, però no més relaxats. **“Les mesures han de continuar”**. † || C.DOMENE

FALGÀS RESIDÈNCIA GERIÀTRICA

- Servei de curta i llarga estada (caps de setmana, vacances, convalescència...)
- Atenció personalitzada.
- Més de 20 anys d'experiència tenint cura dels més grans.
- Professionals qualificats i motivats pel benestar dels nostres residents.

C. Bassetes, 3 · T. 93 714 46 09 · www.residenciafalgas.com

FARMÀCIA CATALUNYA

Nova Farmàcia Catalunya. Tenim molta il·lusió en un nou projecte cuidant del vostre benestar i salut.

- ORTOPEdia (grues, scooters, pròtesis de mama, sabates entre altres)
- FLORS DE BACH, PRODUCTES NATURALS I HOMEOPATIA
- DERMOCOSMÈTICA
- NUTRICIÓ
- PRODUCTES INFANTILS

855 41 61 41
FES LA TEUA COMANDA PER WHATSAPP TE LA PORTEM A CASA

C. Balmes, 57 · Farmaciacatalunyaunio@gmail.com · www.farmacianunia.com

política

PLE MUNICIPAL DE GENER | CRÒNICA

El ple acorda convocar la taula de crisi

A l'inici de la pandèmia va tenir molta activitat i amb la 3a onada es reprendrà a petició de Junts i amb l'absència de la CUP

© J.G.

Amb l'objectiu d'intentar reprendre el camí iniciat el març del 2020 amb la creació de la taula de crisi que aplegava totes les forces polítiques en el marc de la primera onada de la pandèmia de la Covid-19, el ple municipal va aprovar tornar a convocar-la. Així ho va defensar el grup municipal de Junts per Castellar en una moció que va tirar endavant amb els suports de l'equip de govern (Som de Castellar-PSC) i Cs, l'abstenció d'ERC i el vot contrari de la regidora de la CUP.

"Només amb grans consensos superarem la crisi de la pandèmia establint les bases per una reactivació socioeconòmica ràpida", va argumentar el portaveu de Junts Pau Castellví com a ponent de la moció. El portaveu de l'equip de govern, Joan Creus, va coincidir en valorar la importància de constituir una taula de crisi tot just en l'esclat de la pandèmia. **"En aquell moment va servir per prioritzar les línies d'ajuts i el Pla de Reactivació socioeconòmic, document marc per moltes de les polítiques des d'aquell moment i que seguiran vigents i ampliades en les properes taules de crisi"**, va dir Creus, conscient també que **"amb la tercera onada és necessari tornar a reprendre les trobades"**. Matías de la Guardia (Cs) també va votar 'sí' a la proposta ja que, **"de manera global, el resultat de la taula és satisfactori"**. A més, va subratllar que **"encara continuem en un context de pandèmia que està a l'alça i pot ser una eina útil"**.



Imatge del ple virtual de gener, que va tenir lloc dimarts passat. | YOUTUBE

Dolors Ruiz, d'ERC, va justificar la decisió d'abstenir-se perquè no els constava que la taula s'hagués dissolt. **"Nosaltres hi serem perquè volem millorar la qualitat de vida dels castellarencs. Entenem que potser l'equip de govern l'ha volgut aparcar i, per això, aquesta moció ha de servir perquè es plantegi perquè es va perdre el consens i que l'equip de govern ho tingui en compte"**, va argumentar Ruiz.

La veu més crítica va ser la de la regidora de la CUP, Marga Oncins, que ja es va retirar de la taula el juliol passat: **"En el seu moment vam veure que no va funcionar perquè no podíem fer gaires aportacions i no hi havia debat polític, bàsicament s'informava 'a posteriori' de decisions preses"**.

La segona gran qüestió que va suscitar més debat va ser la moció de

C's que demanava atendre les reivindicacions laborals de la plantilla de la policia local. De la Guardia va aconseguir el vot favorable de l'equip de govern i d'ERC i l'abstenció de Junts (CUP va votar en contra). Segons va detallar el regidor de C's, la proposta, a banda de sol·licitar que s'escoltin les peticions de la plantilla, també demanava **"respectar les peticions voluntàries de mobilitat intermunicipal i millorar el nivell de formació així com la incentivació de la carrera professional"**. El regidor va demanar que es trobin solucions a una situació de descontentament que **"s'arrossega fa anys"**.

La regidora de Recursos Humans, Anna Màrmol, va voler posar context a la moció dient que les **"limitacions legals"** com el Pla d'Ajust havien dificultat noves incorporacions a la policia i que hi ha una situació d'en-

velliment que també cal anar resolent **"de forma progressiva"**.

Tant ERC com Junts van voler plantejar el debat de la moció en termes de model policial. Rafa Homet, portaveu d'ERC, va reconèixer que votaven favorablement la moció **"més com a toc d'alerta perquè pensem que la problemàtica de la policia demana una solució consensuada"**. Al seu parer, el model policial de la vila **"no ha crescut bé i no sabem cap a on volem anar"**. Castellví (Junts) va aprofundir en aquesta línia i va demanar una actuació que ofereixi una solució a mig termini perquè hem arribat a una situació **"inèdita i preocupant"**. **"Tenim els mateixos treballadors que al 2009, i les necessitats no són les mateixes"**.

Marga Oncins (CUP) va recordar que la resta de la plantilla municipal també té reivindicacions pendents de ser escoltades i que cal **"treballar per millorar les condicions de tothom"**. Segons la portaveu de la CUP, **"ens aquests moments caldria donar suport als cossos que treballen més en la prevenció que no pas en la repressió"**.

MOCIONS SOBREVINGUDES

D'altra banda, el ple va debatre i aprovar dues mocions sobrevingudes presentades per ERC. En primer lloc, es va aprovar una proposta per a la creació d'un registre electrònic de documentació que permeti un accés a la documentació municipal **"amb transparència"**, va explicar Oriol Martori. La regidora de Responsabilitat Social, Carol Gómez, va considerar interessant la proposta i va assegurar que

"es treballarà en la línia que se'n's ha demanat".

La segona moció sobrevinguda va ser de suport al conseller Bernat Solé, acusat de desobediència greu per l'1-O quan era alcalde d'Agramunt. Segons va defensar Rafa Homet (ERC), **"la política catalana viu segregada en mans del sistema judicial"** i davant d'aquesta nova sentència només cal **"reiterar que votar no pot ser cap delictes"**. Junts i la CUP hi van donar suport mentre Som de Castellar-PSC va optar per l'abstenció. Cs va votar-hi en contra dema-

També es va aprovar una moció que demana escoltar les reivindicacions de la plantilla de la policia

nant **"respecte per les decisions judicials"**. **"La via unilateral mai és la solució"**, va dir De la Guardia.

Abans dels llargs debats suscitats per les mocions, a la part resolutiva del ple s'havia aprovat per unanimitat un augment del 0,9% de les retribucions del personal municipal. També es va fer l'aprovació definitiva del Pla Especial per qualificar d'equipament esportiu una parcel·la ubicada entre les pistes d'atletisme i Colobrers que hauria d'acollir en un futur la piscina descoberta, projecte ara per ara aparcat per culpa per la pandèmia. ✦

ELECCIONS AL PARLAMENT | 14-F

Arrenca la campanya electoral pendent del TSJC

L'Ajuntament ha posat en marxa un dispositiu especial per a les eleccions

© Redacció

Aquest divendres comença la campanya electoral per a les eleccions al Parlament del 14 de febrer. La setmana passada, el govern català va fer un decret en què suspenia les eleccions per a aquell dia i proposava tornar-les a convocar el 30 de maig. El Tribunal Superior de Justícia de Catalunya (TSJC) va suspendre de ma-

nera cautelar i provisional el decret i deixava oberta la convocatòria per al 14 de febrer.

El TSJC assegurava que mantenia el 14-F sense perjudici que pogués acabar-lo posposant si l'evolució de la pandèmia ho requeria i hi havia noves decisions de les autoritats competents que ho indiquessin. L'alt tribunal català ha d'emetre sentència el 8 de febrer i, en tot cas, si decideix ajornar el seu veredict, la decisió es prendrà en plena campanya electoral.

Una de les darreres polèmiques d'aquests dies, abans d'esclatar la campanya, és el fet que les restriccions aplicades per la pandèmia a la mobilitat dels ciutadans no impedeix l'assistència als mitjans i els ciutadans

poden sortir dels seus respectius municipis per acudir a actes polítics. Davant la controvèrsia que s'ha generat, els partits ara proposen que només es moguin els candidats electes i recomanen que ningú trenqui el confinament municipal per anar presencialment a un acte polític. De tota manera, és només un consell ja que no es pot limitar el dret de participació política amb la declaració de l'estat d'alarma actual.

Pel que fa a la participació de polítics castellarencs a les llistes dels partits que concorren a aquestes eleccions, a la incorporació ja coneguda de la portaveu del grup municipal de la CUP, Magda Oncins com a número 49 a les llistes de la candidatura

per Barcelona, aquesta setmana s'ha sabut que el socialista Rubén Peñalver, actual viceprimer secretari de l'Agrupació de Castellar de Som de Castellar-PSC, figura com a número 65 de la llista dels socialistes per la demarcació de Barcelona. A més, a la llista del PDeCAT a les eleccions al Parlament comptarà amb participació del Xavi Alier, que anirà de suplent a la llista per Barcelona, membre de l'executiva local del partit i des de fa uns mesos també és responsable de militància a nivell comarcal.

DISPOSITIU MUNICIPAL PER AL 14-F

L'Ajuntament de Castellar del Vallès ha posat en marxa un dispositiu especial amb vistes a les eleccions al

Parlament de Catalunya que s'han de celebrar el diumenge 14 de febrer i que s'adequaran al protocol específic presentat per la Generalitat al Comitè Tècnic del Pla Procicat.

Una de les principals novetats és el canvi dels col·legis electorals que eren habituals per espais més amplis i accessibles. També s'ampliarà el personal de l'administració local amb la designació d'una persona responsable de Covid-19 de l'Ajuntament, que coordinarà un equip format per 7 responsables de seguretat sanitària, un per a cada col·legi electoral. S'establiran també circuits diferenciats d'accés i sortida al col·legi electoral i es farà una desinfecció prèvia de tots els col·legis electorals. ✦

VIA PÚBLICA | INCIDÈNCIES

Pals de la llum i arbres caiguts pel temporal de vent patit

Els Bombers Voluntaris fan prop de 30 sortides a Castellar i comarca



Les fortes ratxes de vent han tombat diversos arbres. || CEDIDA

© Cristina Domene

Les fortes ratxes de vent que es van patir des de divendres 22 fins diumenge 24 no van passar de llarg de Castellar del Vallès, però el municipi no va quedar tan afectat com altres poblacions. Fins a una trentena de sortides van realitzar els Bombers Voluntaris de la vila per incidències a Castellar, però també per donar

suport a altres municipis de la comarca com Sabadell, Barberà del Vallès, Sentmenat i Sant Llorenç. **“Les sortides que es van fer va ser principalment per arbres caiguts i pals de la llum. També per cables de corrent penjant”**, va detallar Cisco Altarriba, cap dels bombers voluntaris.

Quan el temporal *Hortense* va donar un respir, diumenge de matinada va arribar el temporal *Ignasi*.

A Castellar el vent va provocar incidències fonamentalment en el mobiliari urbà, i la caiguda de diversos arbres i punts de l'enllumenat públic, sobretot a l'Aire-Sol i al carrer Puig de la Creu. També es va produir el despeniment d'una càrrega a la carretera B-124 a l'Aire-Sol B que va requerir la neteja de la via, i altres incidències com una fuga d'aigua a Can Borrell, el desplaçament de diversos contenidors o desperfectes en la tanca perimetral del Complex Esportiu SIGE Puigverd.

COMPTE AMB LES CENDRES

A més, durant la setmana també es va actuar en tres focs a contenidors d'escombraries al carrer Portugal, a la ronda Turuguet i a la plaça Mestre Gelonch: **“És una incidència habitual per aquestes dates, normalment per culpa de les cendres i les brases que es llencen als contenidors. Després de recollir les cendres de les xemeneies o les barbacoes, les hem de deixar com a mínim dos dies en una galleda de metall perquè es refredin abans de llençar-les. És molt important”**, va explicar Altarriba. També han estat actius durant els temporals d'aquest cap de setmana la policia local i els ADF, que van fer tasques de valoració i manteniment de l'entorn per controlar els camins i els arbres caiguts o amb possibilitat de caure. ➔

VIA PÚBLICA | PAISATGISME

Arbres per generar nous espais d'ombra

Aquest mes de gener l'Ajuntament de Castellar ha plantat uns 80 arbres nous a diversos espais públics de la vila amb l'objectiu de generar, amb el temps, noves zones d'ombra.

L'acció ha comptat amb la participació de l'Institut de Jardineria i Agricultura Les Garberes, que s'ha encarregat de plantar una trentena d'exemplars a l'entrada d'un vial a les pistes d'atletisme i al voltant de l'Skate Parc. Aquesta plantació s'ha dut a terme en el marc del conveni de col·laboració signat amb el centre educatiu per tal que es puguin dur a terme pràctiques a la via pública. En aquest cas, els treballs han anat a càrrec de l'alumnat de primer del grau superior de paisatgisme i medi rural, de segon del grau mitjà de jardineria i floristeria i del programa de formació i inserció d'auxili-

ar de viver i jardins.

La resta d'exemplars que s'han plantat formen part d'una actuació guanyadora dels pressupostos participatius que tenia com a finalitat generar espais més agradables a la via pública. En aquest cas, s'han plantat 35 exemplars a les places de la Miranda, de Carcassona i de Lluís Companys i a l'Era d'en Petasques. A més, s'han plantat una dotzena d'arbres al carrer de Barcelona, en el tram comprès entre el carrer de Suïssa i la ronda de Tolosa.

Entre les espècies plantades destaquen moreres, oms, gleditsies, cedres, lledoners i pterocaryes. En alguns casos, els arbres s'han posat a prop de les taules de pícnic instal·lades recentment.

La inversió total del consistori en aquesta actuació és de 24.000 euros. ➔ || REDACCIÓ



S'han plantat una dotzena d'arbres al carrer Barcelona. || C. DOMENE

ENCARA NO T'ANUNCIES A L'ACTUAL?

QUINA ANIMALADA!

Campanyes anuals amb 2 anuncis/mes.
IVA no inclòs.



CLASSIFICATS

OFERTES

CLASSES D'ANGLÈS
a particulars o en grups molt reduïts.
Tots els nivells.
Professora titulada amb més de 20 anys d'experiència.
Telèfon: 620108567

Vols publicar un anunci classificat a L'Actual?
Envia'ns el missatge publicitari i les teves dades de contacte a comunicacio@ielou.cat o trucant al 93 707 00 97.

territori

MEDI AMBIENT | PLA SUPRAMUNICIPAL DE LA QUALITAT DE L'AIRE

Castellar tindrà un nou pla de millora de qualitat de l'aire

El pla, que inclourà diverses mesures, s'engloba en un pla comarcal

© Jordi Rius

El Consell d'Alcaldies del Vallès Occidental ha donat el seu informe favorable a la seva darrera sessió al Pla Supramunicipal per la Qualitat de l'Aire del Vallès Occidental, un document ple d'accions i mesures destinat a millorar la qualitat de l'aire al territori. De fet, aquest és el segon pas després que es declarés la situació d'emergència climàtica al Vallès al primer Consell d'Alcaldies del mandat, el setembre del 2019.

L'alcalde de Castellar i president del Consell Comarcal, Ignasi Giménez, ha apuntat que **"els municipis han de fer-se seu aquest pla de millora de l'aire"**, en què també ha participat l'Ajuntament de Barcelona i la Generalitat. En la diagnosi del pla, s'ha detectat que **"els municipis estan en una situació desigual i trobem poblacions que tenen molt marge de millora i d'altres que no tant"**. Cadascun dels municipis de la comarca han d'aprovar el pla en els seus respectius plens i **"veure quines són les mesures que proposa i quines es poden assumir i implementar"**, assegura Giménez. El Consell Comarcal també assumirà accions de caràcter general de seguiment i també portarà el pla a aprovació del seu plenari en la seva propera sessió.

El president del Consell Co-



El Consell d'Alcaldies virtual celebrat divendres de la setmana passada. || C.COMARCAL

marcal ha constatat que el Vallès Occidental és un territori **"molt afectat per la qualitat de l'aire"**. En aquest sentit, s'han detectat diferents fonts d'emissió, **"especialment les grans infraestructures viàries, que són els grans emissors, i tot el que té a veure amb l'activitat econòmica"**.

Al pla s'han catalogat els municipis en funció de la diagnosi que s'ha fet en quatre nivells en funció de la qualitat de l'aire que tenen. En el cas de Castellar, el municipi està catalogat dins de l'àrea d'actuació prioritària A3, aquella que inclou les poblacions de la comarca amb població exposada a una distància menor de 500 metres d'un focus emissor per

algun dels contaminants locals d'estudi. Concretament, especifica que no hi ha perill per a la població pel que fa al diòxid de nitrògen, però fa una alerta taronja pel que fa a les emissions de partícules en suspensió (Pm10) a les indústries i ozó en estructures viàries.

PARÀMETRES PROU BONS

Hi ha diferents estudis de la qualitat de l'aire de Castellar. Pel que fa a les partícules en suspensió, hi ha l'informe de la Xarxa de Vigilància i Previsió de la Contaminació Atmosfèrica de la Diputació de Barcelona amb resultats del 2018, sobre la valoració de la qualitat de l'aire per a

les partícules en suspensió (Pm10 i Pm2,5) als 14 municipis de la Xarxa, tot i que a Castellar només es van recollir les dades Pm10. El municipi va tenir una estació de mesura amb un captador d'alt volum de partícules Pm10 instal·lat a Cal Massaveu des de l'any 2005 a l'any 2018 que formava part d'aquesta Xarxa. El captador es va retirar el 18 de desembre del 2018.

La mitjana anual de partícules Pm10 recollides pel captador de Cal Massaveu durant l'any 2018 va ser de 17 micropartícules per m³, quan el valor límit anual de la UE és de 40 i el valor guia anual de l'OMS és de 20.

Al febrer del 2018 es va demanar a la Diputació un estudi puntual comparatiu dels nivells de partícules a diferents punts del municipi. Així es van fer estudis de curta durada de partícules Pm10 i Pm2,5 mitjançant analitzadors portàtils a l'entorn de centres educatius i diferents grups de carrers. En total van ser 17 punts de mesura, incloent el punt de referència del terrat de Cal Massaveu. Cada punt va registrar mesures en dos dies diferents.

La mitjana dels valors de tots els dies respecte al punt de referència el terrat de Cal Massaveu va ser un 14% superior per a Pm10, un 19% per sobre per a Pm2,5, un 18% per sobre per sobre per Pm1 i un 17% per sobre per nombre de partícules.

Un darrer estudi de qualitat de l'aire, de maig de l'any passat, es va fer amb una unitat mòbil de mesura de contaminació atmosfèrica situada davant de l'escola Sant Esteve entre el 28 d'octubre i el 19 de desembre de 2019. Pel que fa al diòxid de nitrogen, no es va superar en cap moment el límit horari de 200 micrograms per m³, ni tampoc el valor de les partícules de mida inferior a 10 micropartícules ni l'emissió d'ozó. +

C.COMARCAL | ACCIONS

Més de 540 mesures per fer front a la Covid-19

Des de març de 2020 els ajuntaments de la comarca han implementat 541 mesures locals fiscals, de suport laboral i social per fer front a l'impacte de la COVID-19. Des de l'Observatori del Consell Comarcal es fa seguiment de mesures impulsades i s'edita l'Informe per tal de donar-les a conèixer i tenir una radiografia compartida entre les administracions locals. En el cas de Castellar, fins al 22 de gener s'han impulsat 21 mesures, de les quals 14 són de suport laboral i empresarial, sis de fiscalitat i cinc de suport social.

Entre les accions de suport laboral i empresarial hi ha la creació de l'oficina de la Covid-19, l'ampliació de la tramitació electrònica, facilitar l'ampliació de les terrasses o el recull d'establiments oberts o amb servei a domicili. Quant a temes de fiscalitat, s'ha tirat endavant amb la suspensió o devolució de pagament de taxes, de serveis municipals i la gratuïtat de la zona blava.

Pel que fa a mesures de suport social, s'han potenciat els ajuts al lloguer, s'ha reforçat el SAD i els serveis de teleassistència, s'ha iniciat el projecte per lluitar contra la bretxa digital, s'ha fet atenció ciutadana amb cita prèvia, s'han atorgat subvencions a promotors de les activitats d'estiu i s'ha fomentat la presència d'agents cívics a l'espai públic. +



ESCOLA DE PARES I MARES

CONFERÈNCIA:

"Transformar la rivalitat entre germans"

A càrrec d'Anna Serra Dolcet

Parlarem sobre la comparació amb els altres, l'enveja i com potenciar l'acceptació i l'estima d'un/a mateix/a.

Dijous 11 de febrer

Plataforma Zoom

Hora: 19 h

Cal formalitzar inscripció a www.castellarvallès.cat/escoladeparesimares



Organització:

Ajuntament i PEC





AVÍS D'OBRES





Obres de millora de la passera de Castellar Vell

Aquesta setmana han començat els treballs de renovació de la passera del riu que porta a Castellar Vell, el Castell de Clasqueri i la depuradora. Per aquest motiu, el camí d'accés a aquesta passera quedarà tancat per obres fins a mitjans de febrer, excepte els caps de setmana, que es permetrà el pas als vianants.

Disculpeu les molèsties.



INFRAESTRUCTURES | PROJECTE

L'estudi ambiental de la B-40 ha caducat

Segons l'ADENC, en aquests moments no es podria aprovar el projecte Terrassa-Granollers

La Campanya contra el Quart Cinturó assegura que l'Estat no pot tirar endavant l'estudi informatiu d'aquesta infraestructura que, segons l'entitat de l'ADENC, podria estar a punt de passar a informació pública del tram Terrassa-Granollers. Tot i no tenir impacte directe en el terme de Castellar, aquesta infraestructura sí podria reconfigurar profundament la mobilitat de la vila en el tram previst entre Terrassa i Sabadell, també anomenat Ronda Nord.

Dimarts passat, en una roda de premsa, l'ADENC va explicar que havia informat a principis de gener al Ministeri de Transició Ecològica de la caducitat de l'estudi d'impacte ambiental fet, que al seu parer, impediria la redacció del projecte de l'esmentat tram entre Terrassa i Granollers. A més van recordar que ja és la tercera vegada que caduca la

tramitació ambiental de la B-40.

Tot i això, el projecte de pressupostos per al 2021 presentat pel govern central format per PSOE i Unides Podem manté partides per tirar endavant el projecte del Quart Cinturó. Hi ha una partida de 124.900 euros per al projecte estudi informatiu de la via ràpida entre Terrassa i Caldes. A més, hi ha destinats 13,6 milions per a les obres del tram entre Olesa i Viladecavalls, que estan en execució.

L'altre gran projecte que podria modificar substancialment la mobilitat de Castellar i els seus voltants és el Pla de Mobilitat dels Vallesos, que promou el departament de Territori i que va passar el tràmit d'exposició pública a mitjans de l'any passat. Des d'aleshores ençà, no se n'han tornat a tenir notícies, que inclou un possible accés directe a una via ràpida per a Castellar. + || REDACCIÓ

BREUS

EMERGÈNCIES | SALVAMENT

Aterratge a la plaça Llibertat

Un helicòpter medicalitzat d'emergències va haver de fer un aterratge a la plaça Llibertat per intentar traslladar a l'hospital una persona de Castellar del Vallès que es trobava en situació de parada cardiorespiratòria. Malauradament, la veïna de la vila que havia de ser traslladada va morir abans de poder ser tractada a l'hospital. Els fets van tenir lloc dimarts sobre les quatre de la tarda, quan els serveis d'emergència van atendre una veïna de la zona de la plaça Calissó que presentava parada cardiorespiratòria. Tot i que es va sol·licitar l'helicòpter per atendre amb més celeritat la persona, la coneguda veïna del centre Isabel Arús, no es va poder fer res per salvar-li la vida. + || TEXT: REDACCIÓ FOTO: ÒSCAR MORENO



TERRITORI | LLERA DEL RIU RIPOLL

Renovació de dues passeres

A l'entorn de la llera del riu Ripoll s'estan fent dues actuacions per renovar les passeres i garantir el pas de vianants al llarg del camí del riu. La primera intervenció, que ha començat aquesta setmana, és la millora d'un tram de sender i la creació d'un pas de pedra al riu Ripoll, en direcció a Castellar

Vell, que permetria el pas més definitiu i la reducció dels treballs de manteniment. El camí d'accés a aquesta passera quedarà tancat per obres fins a mitjans de febrer, excepte els caps de setmana, que es permetrà el pas als vianants.

La segona actuació és a la zona del Molí Busquets, on s'han construït la passera i el gual i arran de la constant erosió que es produeix tant al talús del marge dret del riu Ripoll com al marge esquerre del riu, es retiraran els sediments, i es procedirà a la creació d'una zona d'aiguamoll i la protecció d'aquestes zones on es produeix l'erosió. Naturalea es fa càrrec dels dos projectes per un import total de 85.980 euros. + || REDACCIÓ

ParkCastellar
centre mèdic odontològic i estètic

LA TEVA SALUT ÉS LA NOSTRA PRIORITAT

Hem establert un protocol específic de seguretat per fer front a la pandèmia de la Covid-19

c | Portugal s/n Local 1-2 (Davant de l'Espai Tolrà) | 93 714 21 95 | No tanquem al migdia | Dissabtes obert

gastronomia

TRADICIONS | ÀPAT

Calçotades confinades i només per als més adeptes

En no poder celebrar-se grans trobades, les demandes d'aquesta verdura van a la baixa i els restaurants preparen menús per emportar

© Jordi Rius

La pandèmia del coronavirus ha afectat greument la celebració de grans esdeveniments gastronòmics. Les calçotades ara han de ser en petit comitè, restringides a un màxim de sis persones, i el component de celebració multitudinària d'una calçotada per excel·lència ha quedat diluït. Amb tan pocs comensals, és lògic que no surti a compte fer les calçotades a restaurants, tot i que donen facilitats per fer el menú complet per endur-se a casa.

El restaurant Masia El Brunet, situat a la carretera B-124, ofereix les dues possibilitats de degustar el menú: al propi restaurant entre les 13 i les 15.30 hores o venir a reco-

llir-lo al propi local. Natàlia Picanyol, responsable del restaurant, destaca que el menú calçotada, a un preu de 35 euros, **“es pot menjar cada dia, sempre que ens ho encarreguin un dia abans”**. Si el client prefereix emportar-se tot el menú a casa, és el mateix que se serveix al restaurant **“tot complet amb calçots, carn, verdures, vi, cava i les postres, tret del cafè”**. El que passa és que, normalment, des de casa hi ha més demanda **“només de calçots, més que de calçotada completa”**. Les reserves es poden fer fins i tot per WhatsApp als telèfons 633 61 64 17 i 633 52 79 17.

Picanyol admet que les comandes per emportar són un extra però **“això no ens fa aguantar ni ser al mateix nivell que abans”**. La restauradora reconeix que la gent **“té**

moltes ganes de sortir”, però el problema de Masia El Brunet **“és que tenim l'aforament molt limitat, el local de dins és molt petit i depenem molt del temps que faci. Si fa bo, podem omplir la terrassa, si no, estem molt limitats”**, assegura Picanyol.

A l'àrea d'esbarjo de Les Arenes hi ha la possibilitat de fer calçotades els caps de setmana i festius, si els clients porten els calçots que s'encarregaran de coure des de la mateixa àrea d'esbarjo. En realitat, **“ve poca gent i amb les restriccions de mobilitat que hi ha, només pot venir gent de Castellar, quan en realitat la majoria de clients ens venen de Barcelona, Terrassa o Sabadell”**, explica Jaume Soler, que es fa càrrec de l'explotació de

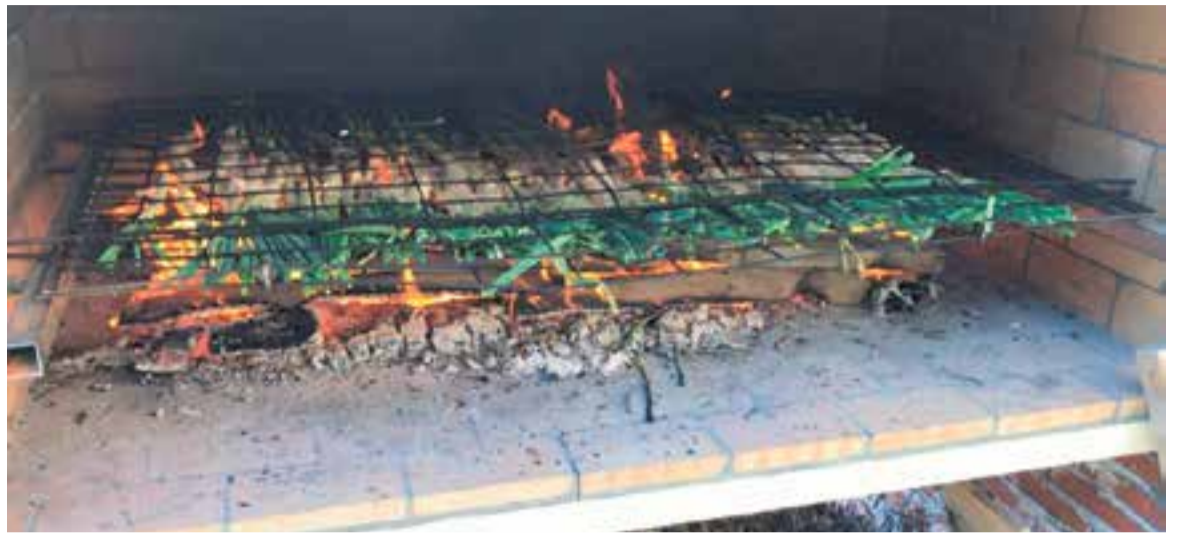
l'àrea. El recinte segueix les mateixes normes restrictives que s'han implantat a bars i restaurants i, per tant, només pot obrir des de les 13 fins a les 15.30 hores. Per tant, tot i que es poden fer calçotades i graellades de carn, **“el tema és difícil de gestionar”**, admet Soler. Per això, proposa a tothom que hi vulgui fer una calçotada contactar abans amb el telèfon 619 33 08 27 per reservar plaça.

LA MEITAT DE CALÇOTS AQUEST ANY Pau Caballé, d'Agrosans, explica que **“les entitats o famílies grans que feien calçotades de 300 o 400 calçots ha desaparegut”**. Com a màxim, el que fa una calçotada a casa com a màxim pot aplegar sis comensals. **“En general, ha baixat el con-**

sum”, es lamenta Caballé.

“És difícil veure el volum que estem perdent amb el que estem guanyant amb la gent que es queda a casa i fa calçots”, assegura el responsable d'Agrosans.

Les previsions de l'empresa respecte a la venda de calçots és que si l'any passat cada cap de setmana venien uns 8.000 calçots, ara, amb la pandèmia **“la xifra ha baixat entre els 4.000 i els 6.000 calçots”**. El particular que ve a comprar, com a màxim compra 200 calçots. L'empresa també s'ha vist perjudicada pel confinament municipal, ja que molts clients són de fora de Castellar –de barriades de Sabadell i de Terrassa, sobretot– i, **“amb les restriccions actuals, no poden venir a comprar”**, constata Caballé. +



Uns calçots a punt de coure's a les instal·lacions del Restaurant Masia El Brunet. || MASIA EL BRUNET

GASTRONOMIA | CUINA D'AUTOR

Una experiència gastronòmica al menjador de casa

El xef Marc Quesada, deixeble de Martín Berasategui, emprèn el projecte culinari 'The Experience'

© Rocío Gómez

Després de passar pels fogons d'alguns dels restaurants més prestigiosos d'Andorra, Sant Sebastià i Eivissa –en aquest últim cas com a cap de cuina de l'Etxeko de Martín Berasategui–, el cuiner castellanenc Marc Quesada ha posat en marxa un nou projecte culinari: *The Experience*. Es tracta d'un servei de xef privat, una idea que es va començar a cuinar durant el confinament. **“És un projecte en què m'acompanya la meva parella, Carla Llopis. Per a nosaltres és un somni que neix en plena pandèmia, i que ara és una realitat”**, explica Marc Quesada.

Tenint en compte totes les restriccions amb motiu de la Covid-19,

que lliguen de peus i mans el sector de la restauració, Quesada capgira la truita i para la taula amb cuina d'autor; plats innovadors nascuts de la tradició, que s'elaboren amb productes de proximitat. **“Per als amants de la cuina a qui ens agrada viure experiències, noves sensacions, visitar restaurants, se'ns ha posat difícil. 'The Experience' és una manera diferent que això no es perdi, que m'ofereix l'oportunitat de transmetre a casa del client tot allò que vull explicar a través de la meva cuina”**, remarca el xef. **“Martín Berasategui té una gran influència en la meva cuina. És un dels grans mestres, i he passat molt de temps treballant de costat. La meva cuina és de base tradicional, però també hi són molt presents tots els viatges que he fet i experiències que he viscut. M'agrada donar-li la volta a la cuina tradicional, incorporar-hi sabors nous que potser no t'esperes”**, apunta.

Un dels plats més emblemàtics de Marc Quesada, que reflecteix sense embuts la seva manera de fer entre fogons, és l'arròs amb peus de porc desossats, amb gamba vermella i allioli de cap de gamba, o bé l'ama-



La cuina de Marc Quesada es basa en els productes de proximitat. || CEDIDA

nida líquida amb rovell d'eriçó. **“Són plats que trobareu a 'The Experience'. Tinc la mà trencada amb els arrossos”**, constata.

Quant al funcionament de *The Experience*, el xef arriba amb tres hores d'antelació, i com diu Quesada **“comença el ball”**. Prèviament, els

clients han pactat el menú o bé han triat una de les experiències que ha dissenyat. Quesada cuina, porta una vaixel·la especial per a cada creació, serveix els plats i recull la cuina. Els clients poden seguir pas a pas com es prepara el menú, i poden acompanyar el xef en cadascuna de les elaboraci-

ons. Tot plegat, per un pressupost que comença en 80 euros per cap, i que varia en funció del menú que es tria. **“La cuina és compartir i gaudir. En el meu cas m'apassiona tant cuinar com menjar, i crec que per al client és interessant poder viure el procés amb mi, tafanejar i preguntar. Per a mi és molt gratificant”**, reconeix. **“No vinc a fer-te el dinar o el sopar, vinc a fer-te viure una experiència. La gastronomia és cultura, és art, i pots fer sentir moltes emocions”**, assevera. En aquest sentit, *The Experience* també oferirà en un futur tallers i altres experiències gastronòmiques amb vocació pedagògica.

Ara bé, de moment es planteja com una proposta culinària per a un màxim de sis persones, que es pot reservar a la província de Barcelona. Quesada detalla que se segueixen de manera molt estricta els protocols d'higiene i de prevenció de Covid-19, amb la desinfecció de tot el material, i PCR's periòdiques als membres de l'equip. **“No és moment de jugar-se-la, i seguim atents totes les directrius i normatives que implanta Salut”**, afegeix. Les reserves es poden fer a través del portal web theexperiencebymq.com. +

14 FEB 2021

Eleccions al Parlament de Catalunya

DIUMENGE 14 DE FEBRER DE 2021



VOT PRESENCIAL

Canvis als col·legis electorals

Seguint les recomanacions de prevenció de la COVID-19, les eleccions al Parlament de Catalunya se celebraran en locals més amplis:

- | | |
|----------------------------|---|
| SECCIÓ 1: | passarà de l'Arxiu Municipal al Casal de Gent Gran de la Plaça Major |
| SECCIONS 2, 8 i 14: | passaran d'El Mirador al Pavelló Puigverd |
| SECCIONS 3 i 4: | passaran de l'Escola Emili Carles-Tolrà al Pavelló Dani Pedrosa |
| SECCIÓ 5 i 9: | passaran de l'Escola Joan Blanquer al Pavelló Joaquim Blume |
| SECCIONS 6 i 13: | estaran ubicades al Recinte Firal de l'Espai Tolrà |
| SECCIÓ 7 i 12: | estaran ubicades a la Sala Blava de l'Espai Tolrà |
| SECCIÓ 10: | passarà de l'Escola Mestre Pla a l'Espai Polivalent de l'Espai Tolrà |
| SECCIÓ 11: | passarà de l'antiga escola de Sant Feliu del Racó a l'Espai Polivalent de l'Espai Tolrà |

Consulta el cens electoral a: <https://carpeta.castellarvalles.cat> i sabràs on has d'anar a votar. Ho pots fer fàcilment identificant-te amb l'idCAT mòbil. Si no el tens, pots obtenir-lo aquí <https://idcatmobil.seu.cat/>.

Més informació: www.castellarvalles.cat/eleccions



Ajuntament de
Castellar del Vallès

VOT PER CORREU

Pots sol·licitar el vot per correu fins al
5 de febrer.

- Per via telemàtica, amb certificat digital reconegut, a través del web Correos.es
- Presencialment a qualsevol oficina de Correus

#infoEleccions2021
parlament2021.cat

 Generalitat
de Catalunya

opinió

Podeu escriure les vostres cartes a lactual@castellarvalles.cat. Deixeu nom, cognom, número de telèfon i número del DNI. Màxim 20 línies. Les cartes de més extensió poden ser extractades. Els escrits es publicaran per estricta ordre d'arribada. Les opinions han de ser respectuoses amb les persones i institucions.

En record de Jordi Fàbregas

OPINIÓ



MIQUEL DESCLOT
Poeta

El Telenotícies m'ha bufetejat aquest vespre amb la notícia inesperada de la mort d'en Jordi Fàbregas. Ens vam conèixer cap al 1976 o principi del 1977, arran de la publicació d'unes poesies meves, crec que a la incipient revista *Faig* de Manresa. Ell, com a ànima del grup musical Coses, va començar a compondre música per a alguna d'aquelles poesies (que poc més tard s'havien de publicar dins *Cançons de la lluna al barret*) i de seguida es va posar en contacte amb mi per ensenyar-me'n els resultats. Recordo una trobada, no sabia dir en quin lloc de Barcelona, per sentir aquelles primeres cançons. Hi havia els tres membres fixos del grup, el mateix Jordi Fàbregas, en Miquel Estrada i en Ton Rulló, i qui llavors els acompanyava al piano, amb una cabellera tan abundosa i ondulada com la meva: en Josep Pons, company de comarca de tots ells. Ens vam entendre tan bé que vam començar a col·laborar en un grapat de cançons que finalment es van publicar en els dos LP que van seguir, *Ara és demà* (amb un títol de Miquel Martí i Pol, poeta amb qui van sentir una gran afinitat per un origen social compartit) i *Perquè no s'apagui l'aire*, amb títol meu. Malauradament, quan semblava que aquella col·laboració havia de donar encara molts fruits assaonats, el grup Coses es va dissoldre: en Miquel Estrada no es veia professionalitzant-se en el món de la música, i es

va dedicar al magisteri; en Ton Rulló va continuar fent de músic pel seu compte; i en Jordi es va dedicar cada vegada més a la música popular tradicional, fins al punt de fundar el festival Tradicionàrius, i el Centre Artèsà del mateix nom, una institució per a la recuperació de la cultura d'arrel que ha esdevingut referencial al país. Els amics ens vam dispersar, doncs: en Josep Pons va continuar els estudis de direcció orquestral, va fundar i dirigir l'esplèndida Orquestra de Cambra del Teatre Lliure, i al cap dels anys va arribar a la direcció musical del Gran Teatre del Liceu. Jo, pel meu cantó, ja m'havia establert a Castellar i vaig continuar la meua vida discreta d'escriptor i de professor universitari. Va ser així com vaig començar a perdre de vista en Jordi, a qui només retrobava fugaçment en algun teatre, amb la seva inseparable Lola. Però la simpatia mútua no es va esvaïr gens ni mica, a desgrat de la distància i del temps.

Aquest mes de desembre, just l'endemà que em concedissin el premi Carles Riba, en Jordi es va afanyar a felicitar-me'n per correu electrònic, en aquests termes:

"Bon dia Miquel, Solament per enviar-te una gran felicitació i alhora una gran abraçada de part de Lola i jo mateix pel reconeixement i premi Carles Riba que

has rebut. No ens hem comunicat gaire oi?, però de tant en tant escoltem i llegim noves teves i així sabem que hi ets i que penques molt.

Espero que estiguen tot@s be a casa, amb aquest rotlló pandèmic que ens fa anar de bòlit!

Natros, Lola, Pol i jo, ara per ara estem bé (dintre del que es pot dir, tenint el munt d'anys que tenim, marededeusenyor!)

Salut i Amunt i Crits
Jordi Fàbregas, Lola Capdevila i Pol"

En vaig tenir una bona alegria, amb l'auguri posterior d'un retrobament després del daltabaix de la pandèmia. Per això, la notícia al TN ha esclatat avui a casa com una escopetada que encara em retruny a les orelles.

Després he sabut que l'havien ingressat a Sant Pau, i que hi havia passat dues setmanes en coma induït, per un problema cardíac.

El 30 de desembre encara havia cantat a la plaça Sant Jaume, amb en Cel·doni Fonoll i la Loll Bertran.

Tots els que el coneixíem ens en planyem, sotraguejats i xarbotats.

Val a dir, per acabar, que la unanimitat entorn de la seva persona li ha valgut al llarg dels anys el reconeixement públic que es mereixia. Una raresa en el nostre panorama que parla per ella mateixa. ✦



© Pau Castellví*

La policia local mereix fets, no meres paraules

Arran de les mobilitzacions dels darrers temps per part de dos terços de la seva plantilla, la policia local de Castellar ha sortit als principals mitjans de comunicació del país. Denuncien una manca d'efectius al cos, que té 34 treballadors; aproximadament el mateix nombre d'agents avui que tenia l'any 2009 amb un poble i una població que han canviat enormement. Aquest déficit es tradueix en una limitació en el patrullatge, sobretot el nocturn (sovint amb una sola patrulla per tot el poble); una limitació en la capacitat que té el cos d'actuar de manera rà-

pidada en operacions mitjanes i grans; torns més llargs per als agents (que, cal recordar, van armats i mereixen unes bones condicions de treball) i, en global, una dependència excessiva de la intervenció dels Mossos d'Esquadra al municipi. Dependència d'un cos, el dels Mossos, que té les seves pròpies limitacions pressupostàries i en nombre d'efectius fruit d'anys d'asfíxia financera del govern de la Generalitat per part de l'Estat espanyol; ja que cal recordar que la Generalitat només disposa de 6 de cada 10 euros que els catalans paguem en impostos per gestionar gran part dels serveis públics. Malgrat les realitats del cos hagin sigut exposades arreu del país, el PSC i Cs segueixen entestats a reduir aquest conflicte al terreny merament "laboral", com si la principal reivindicació dels agents fos el sou (certament més baix que en el dels municipis de l'entorn). Com si les baixes laborals

provocades en part per la prolongació en els anys d'aquestes problemàtiques no estiguessin agreujant la situació policial. Com si uns índex delinqüencials que no són pas dolents excusessin la prorrogació en el temps d'aquestes problemàtiques. La pandèmia de la Covid-19 posa en valor la necessitat d'assegurar-nos que els fonaments del nostre estat del benestar, i això inclou la seguretat, funcionen correctament en temps de bonança, per quan els temps no acompanyin. Actualment, un 41% de la plantilla ja té més de 50 anys. Si no prevenim ara i augmentem i diversifiquem plantilla, d'aquí 10 anys haurem de córrer. Com en tots els terrenys, els professionals nous sempre necessiten suport d'aquells treballadors amb experiència. Tenim grans professionals a la policia local de Castellar i cal que el traspass de coneixement i experièn-

cia a agents joves succeeixi de forma gradual, per fer-ho ben fet.

Per fer front a totes aquestes situacions, des de Junts per Castellar ens hem reunit diverses vegades per tractar aquestes mancances amb l'equip de govern i professionals del cos. La primera, l'octubre del 2019 (pocs mesos després de la nostra entrada al ple municipal). El desembre del 2020 vam reunir-nos amb una delegació sindical dels treballadors, per prendre nota de les seves peticions. El 29 de desembre del 2020 ens tornàvem a reunir amb el regidor de seguretat ciutadana i el cap de la policia local. Com reconeixia el propi regidor de seguretat ciutadana, en Pepe Leiva, en el marc del ple de dimarts 25 de gener, capaltre grup ha mostrat l'interès que hem mostrat nosaltres per la realitat de la policia local.

Doncs bé; des d'un primer moment hem estat demanant, sense fer soroll o campanya amb un tema tan sensible, un exercici profund de definir quin ha de ser el nostre model de policia local des del consens polític. Un exercici que, necessàriament, conclougui amb un pla d'actuació que ens permeti posar solució, en 5 anys, a totes aquestes problemàtiques. La moció de Cs aprovada en el ple municipal del dimarts 25 amb els vots a favor del PSC i ERC és paper mullat; una mera declaració d'intencions que es queda en el terreny de les paraules i no entra al terreny dels fets. Per això ens vam abstenir. No podíem blanquejar, des de la nostra consciència, una escenificació d'un pacte PSC-Cs que no va entrar en matèria. Instem l'equip de govern, un cop més, a entrar en matèria d'una vegada per totes: a crear un equip de treball amb representants de tots els grups i a iniciar una auditoria externa del cos, per tal d'adreçar d'una vegada per totes els reptes que els valents professionals de la nostra policia han posat sobre la taula.

*Portaveu grup municipal Junts x Cast

© Oriol Martori*

Perquè importa el teu vot?

Quantes vegades hem sentit l'expressió "no penso anar a votar" o "no em sento representat pels candidats que representen els partits polítics". Molt probablement en aquest últim any aquestes expressions encara han estat més latents, inevitablement com a conseqüència de la pandèmia i la greu crisi social i econòmica que estem patint. Més enllà dels votants sistèmics, es necessita temps, esforç i atenció per seguir les notícies, conèixer els candidats, el seu programes polítics, formar-se una opinió crítica, presentar-se a les urnes i finalment esperar a la fila per votar. Si a tot això l'hi afegim el desgast d'un any de confinament intermitent, il·lusions trencades i un constant sentiment d'incertesa, qualsevol desafecció sobre la gestió

pública és mínimament comprensible. Des d'un punt de vista racional, el cost potencial i temps personal que dedica un ciutadà interessat en anar a votar, superarà qualsevol benefici potencial que, teòricament, rebrà pel seu vot. Com a ciutadans, tots tenim la temptació de dir que no val la pena, que un vot no modificarà el resultat de les eleccions, però la paradoxa d'aquest pensament racional troba a faltar alguna cosa important: la dignitat i l'honor intrínsecs que comporta cada vot. Cada vot és important perquè cada veu importa. Cada butlleta és la representació del procés de presa de decisions de la societat on volem viure. Durant generacions, la gent ha lluitat pel dret a votar perquè van entendre que ningú pot saber el que necessites millor que tu, i ningú no parlarà per tu com tu.

Com a societat, ens hem de creure l'autoritat i el poder que se'ns ha concedit a cadascun de nosaltres amb el dret a votar. Tenim la llosa constant del poder i la intimidació de l'Estat. La democràcia reconeix la nostra dignitat com a éssers humans. Es reafirma que tots som iguals i que no es deixa ningú enrere. Perquè la democràcia té sentit per construir sobre la base de la cohesió on no s'oblida de ningú.

Tenim el poder de decidir la qualitat de vida que desitgem per a nosaltres mateixos, per la gent que ens envolta i per a les generacions futures. La votació és la nostra oportunitat per defensar els problemes que ens interessen, com ara el transport públic, la sanitat o la cura de la gent gran i l'educació dels nostres infants. Tinguem clar que aquesta és la nostra vida. Prenem el temps per ajudar-nos a decidir i acompanyar aquells que en envolten a decidir quin model de país volem. Les eleccions les decideixen les persones que surten a votar.

Si no votem, algú altre prendrà la decisió per nosaltres. El nostre poder està en el vot individual de cada un de nosaltres, perquè la força d'un país és la seva gent. Decidiu-vos a votar per vosaltres mateixos i pels que us envolten, perquè la pandèmia passarà però els milers d'encausats pel procés i la repressió de l'estat Espanyol persistiran. Exercim el nostre dret fonamental democràtic i sentim-nos orgullosos del camí que hem realitzat. i ferm en no renunciar ni a l'amnistia, ni a l'exercici de drets fonamentals ni a l'autodeterminació.

*Regidor d'ERC

Fe d'errades

En l'edició anterior de L'ACTUAL, la 597, a la informació sobre la recaptació de la venda de polseres de la Marató per part d'entitats i comerços de la vila es va dir per error que Pepe Casajuana és president de l'ADF, quan aquest càrrec l'ostenta Ramon Casamada.

'a

Edita: Ajuntament de Castellar del Vallès · C. Major, 74 1r Pis · 937 472 123 · Director: Julià Guerrero · Redactor en cap: Jordi Rius · Direcció d'art: Carles Martínez Calveras
 Redacció i Fotografia: Marina Antunez, Cristina Domene, Rocío Gómez · Compaginació i disseny de publicitat institucional: Carles Martínez, Jordi Batalla i Èlia Guàrdia
 Publicitat: ielou comunicació, S.L. · 937 070 097 · comunicacio@ielou.cat · Impressió: Impressions Intercomarcals s.a · Distribució: TEB Castellar · Tiratge: 5.500 exemplars
 Correu electrònic: lactual@castellarvalles.cat · Dipòsit legal: B-13007-2008

opinió

De líders i seguidors

Aristòtil (384-322 aC) va reflexionar sobre el caràcter social de l'ésser humà, que ell situa per sobre dels animals naturalment gregaris, com les abelles. Això porta a considerar que l'ésser humà té una vessant natural que, ja sigui per aquesta raó o per aconseguir determinats beneficis, l'empeny a agrupar-se, com va dir posteriorment Jean-Jacques Rousseau (1712-1778).

Tant Aristòtil, amb la seva obra *Política* (*Política*, segle IV aC), com Rousseau, amb el seu *Contracte Social* (*Du Contrat Social ou principes de droit politique*, 1762), van argumentar quant a l'organització de les agrupacions socials, les institucions i les normes que s'havien de respectar. Rousseau opinava que l'ésser humà neix bo per naturalesa i que són les institucions socials les que el corrompen. Ell posava l'accent en l'educació com a solució de les desviacions de l'home, pensament que el va portar a escriure l'*Emili, o De l'educació* (*Émile, ou De l'éducation*, 1762), obra que va ser posteriorment censurada per l'església y que actualment és de lectura obligada en els plans educatius del Japó. Avui es poden considerar les teories d'aquests filòsofs com a visions utòpiques ja que, si bé algunes organitzacions de la societat actual són hereves de les estructures que ells van intuir, tot fa pensar que van oblidar un element essencial, que és la condició humana, considerant el que es desprèn de la novel·la d'André Malraux (1901-1976) que porta el mateix títol (*La Condition Humaine*, 1933), o de l'obra d'Hannah Arendt (1906-1975) de títol *Eichmann a Jerusalem: Un informe sobre la banalitat del mal* (*Eichmann in Jerusalem: Ein Bericht von der Banalität des Bösen*, 1963).

Algunes de les conclusions que es poden extreure és que les estructures socials, derivades d'aquesta necessitat associativa de l'ésser

PLAÇA MAJOR



JESÚS GÓMEZ
Poeta

ser humà, es troben vinculades al poder, considerat aquest com la capacitat de decidir sobre altres persones o estructures socials. Aquest poder, que implica jerarquies per evitar les relacions contradictòries d'autoritat, és bidireccional, ja que pot ser exercit des dels dirigents cap als dirigits o a l'inrevés, en funció dels àmbits en els quals s'exerceixi. Aquesta dicotomia entre dirigents i dirigits ens porta a establir unes figures d'una importància fonamental en les relacions del poder polític, que són els líders i els seguidors.

El doctor en psicologia i catedràtic d'emprenedoria a la Universitat de Salamanca José Carlos Sánchez fa una molt bona aproximació al concepte de líder en el seu llibre *Psicología de los grupos* (1). Ell fa una dissecció de les diferents qualitats de líder i seguidor en funció dels enfocaments teòrics que descriu, establint diferents tipus de relació entre ambdues figures. Comença per l'asserció d'Aristòtil quan diu que "des de l'hora del naixement,



© Poder militar, econòmic i religiós. || JOAN MUNDET

alguns homes estan senyalats per obeir i altres per manar" i, posteriorment, fa un recorregut històric per l'opinió de diferents pensadors per a sintetitzar que "el liderazgo implica un proceso de influencia entre un 'líder' y sus seguidores" (p. 377). L'actualitat ens ha posat de manifest la diversa tipologia de líders i de seguidors que es poden trobar escampats pel món. Vull esmentar com a paradigmàtic el cas recent dels Estats Units d'Amèrica, en el qual s'ha evidenciat un tipus de lideratge centrat en l'egolatria del líder i que ha tingut moltíssims seguidors. Històricament, cal recordar la figura de Hitler i les tràgiques conseqüències del seu lideratge. En un sentit diametralment oposat de lideratge, cal esmentar el que van exercir personatges com Mahatma Gandhi o Martin Luther King. El sociòleg i físic aficionat Gustave Le Bon (1841-1931), conegut com *Le Célèbre Docteur*, ens va deixar un estudi del comportament de les masses en el seu llibre *Psicología de las masas* (2). Aquesta obra pot aju-

dar a entendre el comportament de les masses o seguidors davant la influència d'un impulsu, hipnòtic i demagog líder. Le Bon diu que la massa no existeix sense un líder amb unes determinades qualitats i que els éssers humans, davant una idea que els uneix en massa, són una ànima col·lectiva en la qual senten, pensen i actuen de forma totalment diferent a la que sentirien, pensarien i actuarien de manera individual.

Aquestes premisses ajuden a entendre com persones que són pacífiques individualment, es poden mostrar agressives quan es troben al bell mig d'una massa exaltada o, al contrari, poden arribar a manifestar un profund misticisme i creure en diverses divinitats quan es fonen dins d'exaltades manifestacions d'aquest tipus de col·lectiu. S'especula que l'obra de Le Bon va inspirar d'alguna manera el llibre *Mi lucha* (*Mein kampf*) d'Adolf Hitler. Segur que trobareu que hi ha matèria per a un treball molt més extens. El meu objectiu és provocar

una espurna que us encoratgi a observar el vostre entorn amb esperit crític i identificar, que n'hi ha a cabassos, exemples de lideratges i seguidors. I no em refereixo al pou d'egos insatisfets a la recerca d'acceptació, que són les xarxes socials, on, per cert, agafa rellevància una figura oposada a la de seguidor: la del *hater* que, en definitiva, és una forma diferent de seguir un líder. Però això seria motiu per a un nou article.

Vull acabar amb uns versos del poema "Retrato" d'Antonio Machado, que trobo prou eloqüents: "Desdeño las romanzas de los tenores huecos/ y el coro de los grillos que cantan a la luna,/ A distinguir me paro las voces de los ecos,/ y escucho solamente, entre las voces, una".

(1) Sánchez, José Carlos (2003). "Psicología de los grupos". Ed. McGraw-Hill, 2002 (ISBN 84-481-3658-6)

(2) Le Bon, Gustave. "Psicología de las masas". Colección Raíces de la memoria. Ediciones Morata, SL, Madrid 2020 (ISBN: 978-84-7112-783-9)

© Dani Pérez*

Una qüestió de justícia

El greuge que vivim els castellarencs i castellanques en referència al pagament per l'ús del transport públic és una qüestió que hem denunciat i reclamat des de fa anys a totes les instàncies que tenen responsabilitat en aquest tema. L'autobús és l'únic transport públic del qual disposa Castellar, malgrat tenir ja més de 24.000 habitants. A aquesta mancança hem d'afegir un segon greuge: som en una zona tarifària diferent de Sabadell, la nostra ciutat de referència. La conseqüència és que hem de pagar més per moure'ns en trans-

port públic per la nostra zona d'influència. Fa molt de temps que denunciem aquesta circumstància i que reclamem una solució a la Generalitat. Hem aprofitat els períodes d'allegacions dels plans de transports, les trobades amb l'AMTU (Associació de Municipis per la Mobilitat i el Transport Urbà) i amb l'ATM (Autoritat del Transport Metropolità) i les entrevistes i reunions amb els responsables tècnics i polítics de la Conselleria de Territori i Sostenibilitat per reclamar una solució a aquest problema. I l'únic que hem trobat han estat bones paraules i promeses que després no es complien. Per aquests motius, des de la Regidoria de Cicles de Vida hem tornat a impulsar un ajut universal per als i les estudiants del nostre municipi. D'aquesta manera podem donar resposta a la necessitat que tenen els nostres joves a fer front a un pa-

gament elevat i injust en els desplaçaments als seus centres d'estudi. Des de l'Ajuntament subvencionarem amb 80 euros els desplaçaments a la ciutat de Sabadell i amb 105 euros a la resta de poblacions on cursen els estudis els nostres joves, i ho fem conscients que aquesta no és la millor solució, però en aquests moments és l'única alternativa que tenim. Per acabar amb aquests greuges és necessari i urgent la posada en marxa de la T-Mobilitat, que ha de permetre un pagament just i equitatiu de l'ús del transport públic. Mentrestant, no ens podem quedar amb els braços plegats i serem al costat dels nostres veïns i veïnes en les seves reivindicacions i donant solucions a les seves demandes, perquè és una qüestió de necessitat i de justícia.

*Regidor de Cicles de Vida

60.000
visites
web mensuals

www.lactual.cat

#lactualesinformacio

ESPORTS | REOBERTURA

Sige pot reobrir traient l'activitat física a l'exterior

Les instal·lacions esportives municipals obren des de dilluns de 9 a 13 h i de 16 a 20 h

© Jordi Rius

Dilluns el Sige Sport Castellar va reobrir les portes, això sí, amb un horari restringit i seguint totes les normes dictades per la Generalitat pel que fa a la reobertura de gimnasos. En aquest sentit, la instal·lació castellarenca, que estava tancada des del 7 de gener, manté la piscina interior oberta amb un 30% d'aforament i les classes dirigides s'han traslladat a l'exterior igual que la part de pes lliure de la sala de fitnes, concretament a la zona de gespa artificial de la piscina exterior.

El director de Sige Sport Cas-

tellar, Quico Cano, ha precisat que tant per accedir a la piscina com a la zona que s'ha habilitat a l'exterior "cal cita prèvia, que ja fèiem des del juny a la piscina, tot i que a l'octubre és ja obligatori per a la sala fitness i classes dirigides". En principi, per als usuaris de la piscina, que són els únics que poden utilitzar les dutxes de la instal·lació, no hi ha un límit de temps per estar-s'hi "perquè no arribem a saturar la piscina en cap cas, és a dir, que poden entrenar el temps que vulguin sempre que no s'arribi al màxim d'aforament".

Si bé els gimnasos ja podien reobrir el 7 de gener, des del Sige Sport Castellar "vam pensar que durant 10 dies -en principi el temps que havien de durar les restriccions d'obertura pels als gimnasos- no passava res si manteníem la instal·lació tancada, a més davant l'onada de fred que hi havia", admet Cano. Amb les successives pròrrogues de les restriccions, "vam pensar que,



Unes usuàries del Sige Sport Castellar fent 'step' dimarts al matí. || Q. PASCUAL

com que hi havia molta gent que volia tornar a fer activitat, reobrir amb activitats reduïdes i horari reduït", explica el director de la instal·lació. L'horari provisional d'obertura és de 9 a 13 h i de 16 a 20 h. Cano ha apuntat que s'ha prioritzat aquest horari perquè eren les hores "en què teníem més afluència". En tot cas, si la demanda és elevada "anirem ampliant perquè l'ob-

jectiu seria tornar a tenir oberta la instal·lació". Pel que fa a les activitats dirigides, s'han triat les de certa intensitat: "Som al gener i ens estem trobant amb 6 o 8 graus i fer activitats com el ioga o un pilates estàtic és molt complicat", argumenta Cano. Per això, la major part d'activitats són d'intensitat mitjana i elevada, "que són les que es poden fer de forma còmoda a l'exterior".

La resposta dels usuaris està sent força positiva. "Molta gent vol venir, tot i que sigui amb aquestes condicions", diu Cano, que afegeix que "la resposta el primer dia de reobertura va ser molt positiva, gairebé totes les classes es van omplir al 100% amb l'aforament limitat i la part del fitnes exterior va tenir una assistència molt interessant". +

✓ T'has de desplaçar fora de Castellar per cursar estudis postobligatoris que no s'ofereixen a la vila?

Si vas néixer entre 1995 i 2005 i fa més de 12 de mesos que estàs empadronat/da a Castellar, sol·licita la teva subvenció!

COM HO POTS FER?
Es podrà sol·licitar de forma telemàtica al web www.castellarvalles.cat/ajutstransportjoves
Termini: del 25 de gener al 26 de febrer

Per a qualsevol consulta, us podeu adreçar a l'a/e subvencionsmobilitat2021@castellarvalles.cat

Estudies fora de Castellar? Informa't i demana el teu ajut...


Ajuntament de Castellar del Vallès

Espai d'Entitats Castellarenques



Club Cinema Castellar Vallès

SMUGGLING HENDRIX

Cinefòrum - Filmoxarxa
Dia: divendres 29 de gener
Hora: 20 h
Lloc: Auditori VOSC

En Yiannis no té gran cosa, excepte el seu gos Jimi i la data per sortir de Xipre. Però quan Jimi creua la frontera de l'ONU i entra a la part turca de l'illa, en Yiannis descobreix que fer tornar el gos no és tan fàcil com creia.

+ INFO: www.castellarvalles.cat,
www.clubcinemacastellar.cat,
www.auditoricastellar.cat



TIC Escènic

EL COMTE D'EGMONT

Lectura dramatitzada
Dies: 29, 30, 31 de gener i 5, 6 i 7 de febrer
Horaris: divendres i dissabtes, 20 h; diumenges, 18 h
Lloc: Sala de Petit Format de l'Ateneu

Adaptació de l'obra Egmont de J.W. Goethe musicada per L.V. Beethoven.
Entrada lliure (donatiu opcional a la sortida).
Cal inscripció al tel. 937146666 a l'a/e tic.escenic@gmail.com.

+ INFO: www.castellarvalles.cat,
a/e tic.escenic@gmail.com



Berta López es posiciona per baixar del minut en els 400 metres sub20

Cinc corredors del CA Castellar van tornar al Sant Jordi, on la millor actuació va arribar amb Berta López, que va aconseguir un nou rècord del club, ja que va marcar 1:01,80 als 400 metres sub20, cosa que la posiciona com la primera dona del CAC que pot

baixar del minut en la prova. Eric Haba va marcar 54,74 i Paula Pi també va millorar marca en els 1500 metres, amb 5:14,25. En pes, Laia Ribera va fer 8,91 metres, quarta millor marca de la història del club i Laia Romero va registrar 3:30,14 als 1.000 metres.

Max Sánchez, el següent de la llista

El pilot iniciarà una nova temporada amb un salt de qualitat molt important a l'ETG

© Albert San Andrés

Després d'una temporada per oblidar, en què Max Sánchez va haver d'abandonar després de tres curses, el futur en competició del castellarenc s'amplia més que mai després d'haver fitxat per una de les estructures més potents del Campionat d'Espanya de Velocitat, l'Escola Tècnica Girona (ETG).

El canvi més destacat per al pilot serà el de passar d'un equip familiar, en què el seu pare, Sergio, li feia la mecànica i la posada a punt de la moto, a fer-ho a un amb una estructura professional. El pilot recorda totes les temporades que ha passat amb el seu progenitor, ja amb nostàlgia i agraïment per la feina aconseguida, ja que explica que **"tots dos ens enteníem molt bé i vam poder aconseguir podis i alguna victòria"**. Tot i això, el pilot va acabar aquesta etapa a Moto4 amb una espineta clavada, ja que el seu desenvolupament físic li va jugar una mala passada després del confinament i el nou pes i alçada van deixar la moto petita i sense la potència suficient. La Moto4 és un xassís dissenyat per Toni Elías pare, amb un motor de 150 cc, capaç d'arribar als 194 km/h, però que a causa de la seva lleugeresa, penalitza molt en l'aerodinàmica i la potència final. **"Vaig patir molt en la primera cursa, ja que la meva moto no accelerava prou i no**

podia acoblar-me dins del carenat". Les tres curses en què va competir van ser frustrants, ja que tot i mantenir un nivell de pilotatge altíssim, el premi al qual podia optar era només entrar al Top10, motiu pel qual van decidir abandonar la resta del campionat per centrar-se en la temporada 2021.

I la temporada no va començar gens malament, amb l'anunci del fitxatge del pilot per l'ETG per disputar la categoria SBK300 en el campionat d'Espanya i emmarcat en el campionat Blu-Cru de Yamaha, que dona accés als millors pilots de la marca d'Iwata a disputar una ronda final europea per arribar a la categoria World SSP300 del mundial. **"El moment que van dir-me que fitxaria per l'ETG va ser de molta alegria, ja que el salt a un equip professional és molt satisfactori. He estat amb el pare d'ençà que vaig començar: ell ha fet de tot, des de 'coach' a tècnic de suspensions, mecànic... i ara tinc a gent especialitzada amb qui pots entendre't més ràpid"**, remarca.

Sánchez és una de les grans promeses del motociclisme català i espanyol, que ja ha demostrat el que és capaç de fer en categories inferiors, en què a escala regional ho ha guanyat tot i a nivell nacional ha estat capaç de plantar cara amb menys mitjans que la resta. De cara a la nova temporada, Sánchez es marca fites realistes, ja que el canvi de moto –més potent i més pesada– no serà ràpid d'assimilar, tot i que el pilot ja en parla meravelles. Amb només 13 anys, **"aquesta serà la primera temporada en la categoria i l'expectativa és fer-ho el millor possible, ja que els meus pares han fet tot el possible per trobar-me el millor equip. També per intentar cridar l'atenció d'algun patrocinador important i poder se-**



Max Sánchez amb la Moto4 que ha pilotat els últims tres anys, a la seu de la Scuderia Motors a Sabadell. || A.S.A.

guir amb l'evolució esportiva".

De moment, Sánchez ha incrementat la intensitat en els entrenaments, que comparteix amb el pilot mundialista de la Red Bull Rookies Cup, Marcos Uriarte, que amb només 16 anys ha deixat Santander per instal·lar-se una temporada a Castellar, compartint sovint circuit i noves tècniques amb el 31. **"A Barcelona hi ha tot el món del motor i viure amb el Max ens va molt bé, ja que aprenem l'un de l'altre. És un gran pilot i a poc a poc anirà millorant encara més"**, opina Uriarte, que enguany començarà la segona temporada de la Rookies.

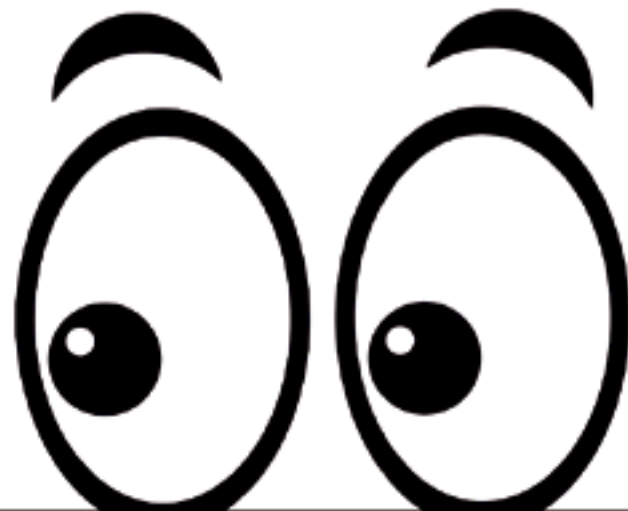
Dos joves pilots que somien poder-se enfron-

tar algun dia en la categoria màxima del mundial i lluitar per ser campions, sense oblidar que un dia van compartir aprenentatges en un poble del Vallès Occidental anomenat Castellar. Max Sánchez és el següent de la llarga llista de pilots castellarencs. +

Podeu veure el vídeo de l'entrevista accedint a través d'aquest codi QR.



LLOGGA
furgonetes i turismes



MOTOR sport
www.motor-sport.es

Carrer d'Osona, 14 (Castellar del Vallès) - ☎ 93 720 50 50

esports

TENIS | WTA

Georgina Garcia, confinada a Austràlia després de l'Open

Tot i caure fa un parell de setmanes en la prèvia de l'Open d'Austràlia, la castellanca Georgina Garcia continua de quarantena a l'illa oceànica després d'un positiu a l'avió que la va portar a l'illa. La tenista, que ja es va passar el virus el desembre passat, sortirà aquest divendres, després de 14 dies tancada a l'hotel australià, juntament amb 70 tenistes més.

“Pensava que estava refredada i vaig fer-me la prova al desembre. Vaig donar positiu, però vaig recuperar-me sense problema”, explica Garcia, que admet que algunes de les condicions de l'hotel no han estat del tot correctes: “No tenim ni aire, ja que no podem obrir la finestra i el menjar és molt fluix i en poca quantitat. T'ho deixen tot a la porta, truquen i l'has d'agafar”.

L'Huracà remarca que “ens han ajudat portant-nos material per entrenar a l'habitació i com a mínim fer alguna cosa”, però tot i això ha tingut algun moment de crisi, i ha hagut de recórrer a la psicòloga que el torneig ha posat a la seva disposició. Tot i això admet que “ho he portat molt bé, ja que venia d'una situació semblant, ja que vaig estar tancada 12 dies per haver-me contagiada. Ha estat mala sort, ja que havia pogut fer una bona temporada”.

“En arribar a Austràlia, un passatger de l'avió va donar positiu. Tenir anticossos aquí no els importa gaire i et confinen igual”, explica la tenista, que està sola a Austràlia, amb el seu entrenador, Sergi Vidal, confinat en un altre hotel. + || REDACCIÓ



Georgina Garcia no ha començat amb bon peu el 2021, després de 14 dies confinada a Austràlia. || CEDIDA

HOQUEI | OK PLATA

Oriol Garcia fitxa pel SHUM Maçanet d'OK Plata



Oriol Garcia, en la presentació com a jugador del SHUM Maçanet. || CEDIDA

La situació crítica de l'esport amateur fa que des de finals del mes d'octubre no hi hagi competicions en cap dels esports federats catalans, un àmbit en què alguns esportistes han hagut de capgirar la seva situació personal, buscant equips per poder continuar amb la pràctica esportiva. Aquest és el cas d'Oriol Garcia, el castellanenc que va tornar a casa amb la intenció d'ajudar a reflatar la situació del sènior de l'HC Castellar i que ara s'ha vist obligat a tornar a l'alta competició per evitar seguir aturat.

“La situació no era fàcil, perquè visc a Girona per tema d'estudis. Tot i això, estava molt content d'haver tornat al meu club i ni tan sols havia pensat marxar”, ha explicat el jugador a aquest mitjà. No poder canviar d'universitat aquest estiu també li ha complicat molt la feina per a entrenar, ja que només ho podia fer un parell de vegades a la setmana, motiu pel qual el seu entrenador, Ramon Bassols, li va obrir la

porta a poder seguir desenvolupant el seu talent en un altre club de categoria superior: “El Ramon va dir-me que triés la millor opció pel meu futur, ja que creu que la Lliga no s'iniciarà aquesta temporada. La situació no és bona, però les ofertes seguien arribant-me i al SHUM no vaig poder dir que no”, remarca.

El SHUM Maçanet és un dels històrics de l'hoquei patins català, amb un total de 18 temporades en la màxima categoria, on va descendir el 2016. Ara mateix, l'equip gironí està immers de ple en recuperar la categoria d'or, en què Garcia serà una peça clau. L'equip blanc-i-vermell és en cinquena posició en el grup nord d'OK Lliga Plata.

El projecte iniciat al club grana a inicis de la temporada 2020-2021 ha quedat a mitges pel contratemps que suposa la marxa del gran dels Garcia i que deixa el seu germà petit Ferran al càrrec, amb la responsabilitat de comandar l'equip castellanenc. + || REDACCIÓ



CURSOS DE FORMACIÓ OCUPACIONAL GRATUÏTS 2021

Subvencionats pel SOC i el Fons Social Europeu per a persones en situació d'atur

	Hores	Inici	Fi
B1-ANGLÈS	280 h	15 de febrer	3 de maig
.....			
B2-ANGLÈS	280 h	1 de juny	6 d'octubre

Requisit indispensable: estar en situació d'atur (inscrit al Servei d'Ocupació de Catalunya, c. de la República, 45-47 de Sabadell) com a demanant d'ocupació abans de l'inici del curs

Més informació:
Servei Local d'Ocupació- C. Portugal, 2
(Espai Tolrà) 08211 Castellar del Vallès
Tel. 93714040
A/e rbosch@castellarvalles.cat

guia m

COMERÇ I SERVEIS
Castellar del Vallès

t | 93 717 00 97
C. Doctor Pujol, 50B
comunicacio@ielou.cat

GÁLVEZ DENTAL
Av. St. Esteve, 56 - 93 747 09 98
info@galvezdental.com

D DISSENY GRÀFIC

**dis
seny&rauxa**
672 176 814
w@disenyrauxa.cat
info@disenyrauxa.cat

E ENGINYERIA

ECO-ESTUDI
Enginyeria i Arquitectura
LICÈNCIES D'ACTIVITAT
PROJECTES D'OBRES
INTERIORS
CÈDULES I CERTIFICATS ENERGÈTICS
Pl. Canigó Local 4, Castellar
www.ecoestudi.com - 937148562

F FARMÀCIES

FARMÀCIA CASANOVAS
Av. Sant Esteve, 3 | Castellar del Vallès
937 143 376 | 937 474 956 | 662 354 510
www.farmaciacasnovas.cat
info@farmaciacasnovas.cat

M. DOLORS ROS
Av. Sant Esteve, 71 | 638 753 334
T | 93 714 50 25 - 93 714 25 92
fciandros@ecoceutics.net

FARMÀCIA YANGUELA
T | 93 714 52 89
Ctra. Santmanat, 1
**OBERT ELS 365 DIES
DE L'ANY, DE 9 A 22H**

I IMMOBILIÀRIA

clavé7
C. Anselm Clavé, 7
T. 93 714 52 85
www.finquesclave7.com

**Administrador
Finques
Col·legiat**
FINQUES MARTÍN BARBERAN
Tel. 93 566 27 90 - C/Passeig 24 - Local
martinbarberan@kikifinques.net

INSTAL·LACIONS

INSTALLACIONS RIBÓ
aigua - electricitat - gas - calefacció
aire condicionat - solar - descalcificadors
omnis - telecomunicacions
670 36 44 90
m | jonarribo@gmail.com

**OBRA NOVA
I REFORMES**
marcel canudas
mòbil. 610 76 48 35
C. Anselm Clavé, 11D
marcelcanudas@gmail.com
tel. 93 747 26 05

TARIK RICH
Lluç - Aigua -
Calefacció - Aire
condicionat
Reformes integrals
Descalcificadors
Pulvert, 15 local - t. 93 715 80 15
m. 627 57 07 34 - richtarik@hotmail.com

N NETEJA

**Mundo
Net**
T | 93 714 48 87 - M. 608 99 78 98
C/Dr. Pujol, 25 - Castellar del Vallès
m. xadons@netegestmundonet.com
www.netegestmundonet.com

O ÒPTICA

optimón
optica
C. Passeig, 36 - T. 93 714 22 88
opticaoptimon.cat

OBRA NOVA I REFORMES

Ramírez S.L.
CONSTRUCCIONS
Obra nova i
reformes en
general
93 714 61 55
www.construccionsramirez.es
ramirez@construccionsramirez.es

**Estil2
reformes**
Especialistes
en CUINES i
BANYS
C/ Dr. Pujol, 50 - T | 93 714 34 72
Castellar del Vallès | www.estil2.es

P PERRUQUERIA

DE PABLOS
Ctra. Santmanat, 112 A
T | 93 714 21 17
08211 Castellar del Vallès

PERSIANES

**Persianes
Castellar**
Passatge de Vic, 11
Castellar del Vallès
M | 625 407 116
info@persianescastellar.net

RESTAURANT

**GARBÍ
RESTAURANT**
Reserves:
93 714 65 57 - c | Barcelona, 62
info@restaurantgarbi.com

ROSTISSERIA

**CASA
CÓRDOBA**
MENJAR PER EMPORTAR
POLLASTRES A L'AST
CÀTERING I ENCARRECS
93 724 24 20
PLAÇA EUROPA, 10

focdellenya
Bata
pollastre - carns
verdures - menjar per
emportar
Ctra. Sant Llorenç, 12 - T | 93 715 88 37
www.focdellenya.es

S SALUT

**CENTRE DE SERVEIS
CASANOVAS**
TRACTAMENTS LASER
ANÀLISI CAPIL·LAR
CONSULTA PODOLÒGICA
SERVEI DE FISIOTERÀPIA
CONSELL NUTRICIONAL
C/Carre Barcelona, 5-9 - Castellar del Vallès
937 143 376 - 662 354 510
www.farmaciacasnovas.cat

**CLÍNICA
PODOLÒGICA
CASTELLAR**
c/Doctor Rovira, 23 local
T. 93 715 92 50

SERVEI TÈCNIC

**CM62
Informàtica** | Material
i Servei
Tècnic
C. Major, 62 | 93 714 86 66
sat@cm62.com | cm62@cm62.com
621 031 754

A ADVOCATS

**Francisc
Fernández
Corominas**
ADVOCATS
No badis, confia només en els
millors professionals
Carrer de Santa Perpètua, 16
T | 937 143 180 - 9369 17250

**MH BUFETE M.HIJANO
ADVOCATS**
ADVOCATS - ADM. FINQUES - COMPTABLE
C. Montcada, 4, 1r 2n
T. 93 714 85 67 - M. 670 28 42 98
miguem@bufete-mhijano-sbogados.com

**VIDAL
ASSOCIATS**
vidalassociatscastellar@gmail.com
T. 647 95 27 29
C/Mina, 69 - Castellar del Vallès

ANIMALS

BITXOS
VETERINÀRIA - PERRUQUERIA
Clínica - Fabregues, 6
T | 93 714 59 59 - Castellar del Vallès
Urgències - T | 635 41 80 28

novavet
veterinària
C. Barcelona, 26-28,
08211 Castellar del Vallès
T | 937 144 759
novavetsl@gmail.com

AUTOMÒBILS

Sarsa Vallès
Ctra. Sabadell
Castellar del Vallès, Km. 6,4
Tel. 93 714 44 40

ASSESSORIES

**ASSESSORIA
PERARNAU**
C. Montcada, 21
T. 937 148 402
perarnau@perarnau.es
www.assessoria-perarnau.com

C CLÍNQUES DENTALS

ParkCastellar
centre mèdic odontològic i estètic
C. Portugal s/n | 93 714 21 95
No tanquem al migdia

**CLÍNICA DENTAL
CASTELLAR III**
C/ PASSEIG 9, CASTELLAR DEL VALLÈS
TLF. 936 721 331 - 648 913 017
www.dentalcastellar.com

**CLINICA DENTAL
DEL CENTRE**
Carrer Sala Boadella 11, baixos
T/F 93 747 46 90

**Clínica
DENTAL VALLÈS**
Al seu servei des del 2003
C/ Barcelona, nº 5 - Local 2
Tel. 93 715 89 10

'a

comunicacio@ielou.cat
T | 93 707 00 97

Dóna corda al teu
negoci per només

30€ al mes

Norma número 1 de qualsevol
curs de Màrqueting o d'accions
empresariales en situació de crisi:

**Comunicar
que existeixo.**

Els telèfons i adreces
ben a la vista!

Únic format:
Logotip + Dades de contacte.
Dues incursions al mes.

cultura

PATRIMONI | INSTAGRAM

L'Estevet rep l'escalf dels castellarencs

El perfil @estevet-castellar rep 26 imatges de persones que volien fer-se una selfie amb l'estàtua

El perfil @estevetcastellar d'Instagram, que gestiona l'Ajuntament de Castellar, va engegar un concurs fa uns dies en què convidava els castellarencs a fer-se una selfie amb el nou Estevet, obra de l'escultora Mar Hernández i que està ubicat a la plaça Calissó. El concurs, que sortejava 10 lots de regals de la marca Fem Castellar, es va tancar amb la participació de 26 persones, que han volgut fer-se la foto amb l'estàtua i d'alguna manera acollir-lo com un nou castellarenc. Els guanyadors han estat: @mandysh1982, @loveca35, @annabullon, @emilsand2003, @ascenferrer, @neiona, @laiuska_, @daniras_ilus, @mireia_guiba i @jninerola.

Ara, l'Ajuntament fa una crida a la ciutadania per recordar l'antic Estevet, la figura que es va col·locar l'any 1969 just davant de la parada de bus del desaparegut cafè de la Rabassada, per fer una publicació especial de L'ACTUAL i per a les xarxes socials municipals. Per això, es demana que si algú té fotografies o vídeos en què aparegui l'antic Estevet els faci arribar al correu comunicacio@castellarvalles.cat o les comparteixi al seu Instagram etiquetant @estevetcastellar i amb el hashtag #estevetcastellar. Si les imatges són en paper, es demana escriure al mateix correu o contactar per WhatsApp amb el telèfon 646 90 53 20 per tal de digitalitzar-les al més aviat possible. † || REDACCIÓ



Dues nenes acarant l'Estevet. || @MANDYSH1982



L'Estevet, personalitzat amb un mocador de coll. || @LOVERECA35



L'Estevet fa nous amics, com aquest gos. || @LAIUSKA_



Els Reis no van voler deixar l'oportunitat de fotografiar-se amb l'Estevet. || C. MARTÍNEZ

ESPECTACLE FAMILIAR

Txema,
The Postman

Txema

Ds. 6 de
febrer
18 hAuditori Municipal
Miquel Pont

Compra d'entrades:

- www.auditoricastellar.cat
- Presencialment, amb cita prèvia trucant al 937144040 i demanant per la Regidoria de Cultura o a www.castellarvalles.cat/entradesauditori
- Taquilla de l'Auditori, 1 hora i 30 min abans de l'inici de l'espectacle

Organització: Ajuntament
Amb el suport de:Generalitat de Catalunya
Departament
de CulturaDiputació
BarcelonaAUDITORI MIQUEL PONT
CASTELLAR DEL VALLÈS

TEATRE | ESTRENA

T.I.C. Escènic torna a l'escenari

Programen 'El comte d'Egmont' durant dos caps de setmana a la Sala de Petit Format de l'Ateneu

© Marina Antúnez

El comte d'Egmont es podrà veure a la Sala de Petit Format de l'Ateneu els dies 29, 30 i 31 de gener i 5, 6 i 7 de febrer a la Sala de Petit Format de l'Ateneu gràcies a la companyia T.I.C. Escènic. Es tracta d'una lectura dramatitzada que parteix de l'obra de teatre de Goethe i que es va estrenar a Guardiola de Berguedà. També s'ha pogut veure a Sabadell, a Sentmenat i a Castellar del Vallès, el 15 de desembre passat, en un acte de l'Aula d'Extensió Universitària.

El director de la companyia, Jeroni Oller, va fixar-se en aquest text quan estaven representant *L'Òscar i la senyora de rosa*, fa més d'un any. Va indagar una mica més en la figura d'Egmont i es va interessar absolutament per l'obra de Goethe. **"Era una història remarcable d'un heroi de fa**



Representació de la lectura dramatitzada 'El comte d'Egmont' a l'Auditori Municipal, el 15 de desembre del 2020. || C. D.

500 anys a Flandes, quan la dominació espanyola, amb un despotisme i acarnissament totals". Al text es fa menció del *Tribunal de los Tumultos*, **"en aquell moment, com ara, ho tenien a flor de pell"**.

L'obra original *El comte d'Egmont* té cinc actes i 18 personatges. Està escrita el 1787 **"en pro de la llibertat,**

per reconèixer aquest heroi, encara avui considerat a Flandes".

Beethoven, uns anys després de la publicació de l'obra, va compondre una peça titulada *Egmont, op. 84*, que també apareix puntualment al muntatge de T.I.C. Escènic. **"Beethoven va voler subratllar aquesta figura d'Egmont com a símbol de lliber-**

tat i justícia".

El que va acabar de convèncer Oller per adaptar l'obra a la lectura dramatitzada, amb vuit actors que interpreten 18 personatges, va ser la idoneïtat, **"per divulgació històrica i per similitud amb el que està passant encara avui, aquí"**, en el sentit d'aquest **"tarannà poc respectuós envers les**

diverses llengües d'Espanya".

Els intèrprets del muntatge castellarenc són J. M. Roviralta, Gemma Pellicer, Toni Corominas, Carles Rovira, Eulàlia Vilarasau, Gabriel Ruíz, Dolors Ruiz i Joan Solé.

L'obra se situa al Flandes del moment, on es volia imposar la religió catòlica en detriment del protestantisme. Històricament, el comte d'Egmont va ser un príncep conciliador, convençut que, parlant, els dos costats s'entendrien. Era molt devot de Felip II. El Duc d'Alba, en canvi, era un sanguinari **"i va ensarronar Egmont, el va arrestar i li va tallar el coll públicament"**. L'acció va voler servir d'escarment per a qui gosés qüestionar.

El muntatge dramatitzat de T.I.C. Escènic compta amb **"algun episodi còmic, fet a partir dels mateixos personatges, ja sigui amb l'accent, amb l'actitud"**. Els actors que assimilen els personatges **"mantenen un gran dinamisme a l'hora de llegir"**, apunta Oller.

Per veure l'obra cal fer inscripció prèvia al telèfon de Tenda de Fotos, el 93 714 66 66, o al correu electrònic tic.escenic@gmail.com. Hi haurà sistema de taquilla inversa. +

P.J. VENTURA | CINEASTA

"El cinema viurà molts anys"

La Covid-19 ha afectat els sectors de la cultura, també el del cinema, forçant el tancament d'algunes sales. Segons el cineasta castellarenc Pere Joan Ventura, **"la crisi de les sales de cinema no té res a veure amb la Covid sinó que ve de lluny"**. Segons apunta, **"les sales han fet una aposta per les tecnologies, però a la gent li**

costa anar al cinema, les sales estan buides". La Covid ha posat en evidència una crisi que ja hi era.

Ventura ens interpel·la: **"Quan diem que el cinema es mor, a què ens referim, a les sales, o parlem d'una altra cosa?"**. Ell defensa que els cineclubs i centres culturals tenen una vida pròpia, precària segurament, **"perquè en aquest país no s'inverteix en els centres culturals i les projeccions són deficientes"**. El divorci entre el cinema-espectacle i cinema com a espai d'intercanvi d'experiències està servit.

El futur de les sales cinematogràfiques dependrà de la capacitat de reinventar-se. Iniciatives com el cinema en relleu no han funcionat. **"Les multilaterals han estat una manera de fer**



P. J. Ventura, director del BRAM!. || Q. P.

una programació més diversa i més econòmica".

Les produccions cinematogràfiques s'han limitat **"i s'han reduït plataformes de distribució de cine, com els festivals"**. Per exemple, s'ajorna el Festival de Cannes, a Castellar; també el BRAM!. **"A vegades, costa més la promoció d'una pel·lícula que la pròpia pel·lícula"**.

Els rodatge ara és complicat, **"més aviat, s'estan fent sèries, en un plató ho fan tot, no hi ha desplaçaments"**. En aquesta situació de pandèmia, són més segures i permeten costos més baixos. **"Per als productors, els desplaçaments són un risc important i per això s'està a l'expectativa"**.

Els professionals del sector més afectats són, un cop més, els equips tècnics. **"Hi ha decorats quasi fets de pel·lícules que no es poden rodar"**. Per tant, **"hi ha treballadors que no treballen"**, tot i que les plataformes digitals també estan donant feina.

Avui hi ha un predomini de les sèries i la indústria americana segueix dominant. Tot i la força que han agafat, el factor humà del cinema és un component important. **"No és el mateix veure la pel·li a casa que veure-la amb els que hi ha a la sala"**.

Creativament parlant, hi ha generacions joves **"que s'ho agafen amb ganes, que volen explicar coses, això no falta"**. Per a Ventura, **"el cinema viurà molts anys"**. + || M. ANTÚNEZ

CLINICA DENTAL
DEL CENTRE



CUIDAR-SE
ÉS L'APOSTA MÉS SEGURA

Garantim un espai 100% desinfectat, lliure de qualsevol virus i de la Covid-19, gràcies a la tecnologia ultraviolada.

C. Sala Boadella, 11 · T/F | 93 747 45 90 · clinicadentaldelcentre.com



ESPAI LLIURE DE COVID

cultura

LITERATURA | ESCRITORS LOCALS

Josefina Llauradó s'endinsa en la novel·la negra amb 'Llum'

L'escriptora s'ha documentat a partir de casos reals de dones desaparegudes

L'escriptora castellanca Josefina Llauradó està escrivint una novel·la negra en què **"la ficció i la realitat van de bracet"**, diu Llauradó. Tot va començar quan l'escriptora va veure que molts dels lectors dels seus llibres juvenils del personatge Bernat detectiu s'havien fet grans. **"Nois i noies que ara van a l'institut i que volien més històries"**.

En el seu moment, el Bernat volia ser investigador, però no va superar les proves físiques per un problema de salut i es va fer professor d'institut. I aquest és el protagonista, ja adult, d'aquesta novel·la negra de Llauradó, que ara per ara es titula *Llum*. Un dia, llegeix al diari la mort d'una exalumna, que troben morta estimbada a Arenys de Mar, i decideix investigar-ho. Com ja és habitual en Llauradó, hi ha elements que situen la novel·la a Castellar.

L'escriptora de Sant Feliu del Racó s'ha documentat buscant **"casos reals de noies que havien mort estimbades"**. Per exemple, la mort de Llum Valls, una noia de 16 anys de Sabadell que va morir l'any 1997 i que va ser trobada al cap de 9 mesos, o el d'Helena Jubany, una noia de Mataró que va ser assassinada l'any 2001. L'Helena treballava de bibliotecària a Sentmenat, vivia a Sabadell i era sòcia de la UES.

També hi ha el cas del suïcidi de Montse Careta, l'any 2002, amiga de l'Helena, i que sembla que es va penjar a la presó quan va ser acusada de l'assassinat de l'amiga per



Josefina Llauradó, mentre treballava en la seva nova novel·la. || J. GALÍ

“*M'he documentat buscant casos reals de noies que havien mort estimbades*”

Josefina Llauradó
Esriptora

no poder suportar l'acusació. El seu company, Santi Laiglesia, està encausat per la mort de Jubany i el cas segueix obert. **"Són casos que em van impactar molt, hi ha molts interrogants i personatges foscos"**, declara Llauradó. Careta treballava de mestra a l'escola Sant Esteve i **"potser algun company o alumna encara la recorda i pot donar fe de com era"**. La família encara vol demostrar la seva innocència.

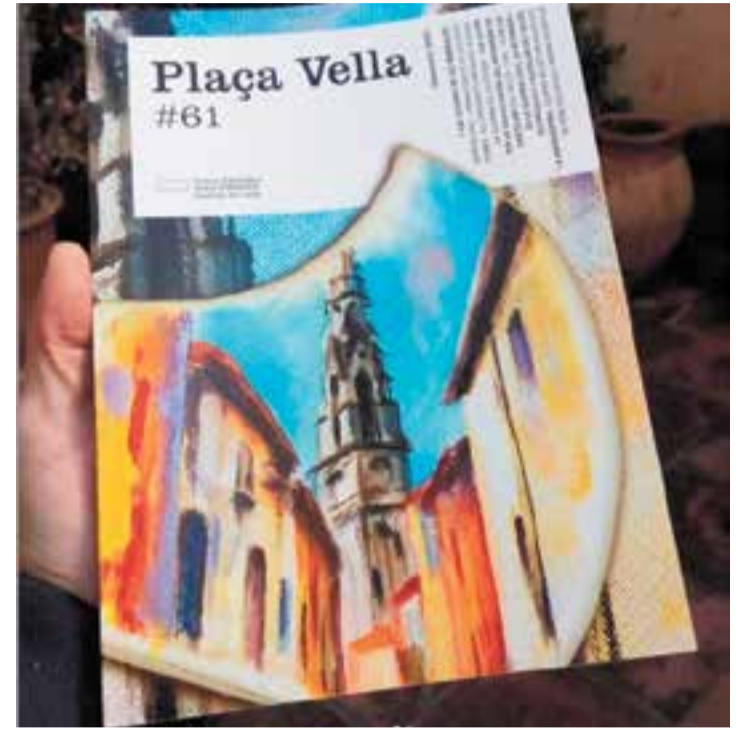
Llauradó diu que **"tant la mort de la Llum com la de la Montse han passat per suïcidis, però la hipò-**

tesi del protagonista del meu llibre és que han estat induïdes al suïcidi". En aquest sentit, la novel·la alterna realitat i ficció a partir d'uns casos que van esdevenir molt mediàtics.

En tot cas, Josefina Llauradó escriu el llibre perquè **"el jovent obri els ulls, que passen coses, que hi ha gent dolenta"**. La novel·la acaba bé, agafen el culpable de la part de ficció, tot i que això no vol dir que es resolguin aquests crims reals ni que Llauradó mostri la innocència de la Montse. **"El final feliç és la meva manera de donar esperances als joves"**. L'escriptora té la intenció de registrar la novel·la a nom de la família Careta i seu, **"per donar la meitat dels guanys a la família, l'altra, la destino a causes com les protectores"**.

Aquesta no és la primera novel·la negra de Llauradó, **"en tinc un parell més d'escrites"**, que no es van arribar a publicar. + || MARIANA ANTÚNEZ

HISTÒRIA | NOVA PUBLICACIÓ



Portada de la revista 'Plaça Vella', núm. 61, obra de Josep Massagué. || CEAH

Nova entrega de la revista 'Plaça Vella'

Ja s'ha publicat el nou número de *Plaça Vella*, el 61, en què s'inclouen diversos articles que desgranen la història del municipi i de la seva gent: els Massaveu, els Juliana, els Barata, els Soldevila, l'Elio, persones que formen part del patrimoni humà que tenim. Hi ha escrits que parlen del trasbals que va suposar la Guerra Civil espanyola i altres conflictes armats. Per exemple, l'article de Patxi Ocio, doctor en Història de l'Art, aprofundeix en el relat d'aquells dies foscos. L'alçament militar del 18 de juliol del 1936 contra la República va anar acompanyat d'un període d'exaltació anticlerical. La reacció de grups armats incontrolats al cap militar es va dirigir a la burgesia i a l'estament laic. Les esglésies van ser els objectius més importants dels grups sense control. Bona part del patrimoni religiós de l'església de Sant Esteve es va cremar a la plaça Major.

En aquell període ningú va quedar al marge del conflicte, qui més qui menys va patir la mort o exili d'amics, familiars o coneguts. Per exemple, es recorden els testimonis de Pere Soldevila i la seva filla Maria, masovers del molí del Barata.

Un altre conflicte que també es retrata en aquest *Plaça Vella* és la Guerra de Successió espanyola. A nivell local, va ser dura per la família Juliana de les Fàbregues, que va patir assetjament de les tropes borbòniques i probablement dels seus deutors, perquè es dedicaven al préstec de diners. La transcripció ha estat feta per Roger Rocavert, a partir d'un document notarial trobat a l'Arxiu Històric de Terrassa, juntament amb la genealogia d'aquesta família, interpretada per Esteve Canyameres. Aquest article ens contextualitza un període en què el municipi començava a configurar-se urbanísticament. + || M. A.



OFERTES DE FEINA
Servei Local d'Ocupació

- Auxiliars ajuda a domicili - treballadors/es familiars
- Conductor/a de camió + operari/ària desembussos
- Conductor/a de grua
- Oficial 1a fusteria alumini
- Repartidor/a vehicle propi
- Torner/a CNC
- Venedor/a - repartidor/a

**Busques feina?
Contacta amb nosaltres:**

C. de Portugal, 20
De di. a div., de 9 a 13.30 h.
Cita prèvia per a consultes
presencials: www.castellarvalles.cat/citapreviaslo
Tél. 93 714 40 40
www.castellarvalles.cat
(ofertes de treball de Xaloc)



Ajuntament de
Castellar del Vallès

“*L'autèntic problema no és si les màquines pensen, sinó si ho fan els homes*”
B.F. Skinner

penúltima

TELÈFONS D'INTERÈS: Ajuntament 93 714 40 40 · Fax Ajuntament 93 714 40 93 · Policia 93 714 48 30 · WhatsApp Policia Local (urgències) 696 462 050 · Avaries enllumenat 092 · Bombers 900 131 326 · 93 714 49 51 Ràdio Castellar 93 714 43 40 · Casal Catalunya 93 715 89 98 · Casal Plaça Major 93 714 36 55 · CAP 93 747 11 11 · Servei de Català 93 714 30 43 · Centre de Serveis 93 747 10 55 · Ambulància 061 Funerària Castellar 93 727 74 00 · Tanatori 93 747 12 03 · Mossos d'Esquadra 112 · Jutjat de Pau 93 714 77 13 · OSB 93 714 53 89 · ACC 93 714 67 39 · Recollida de mobles 900 150 140 · Taxis Castellar 93 714 37 75 · Parròquia 93 714 52 83

FARMÀCIES DE GUÀRDIA

DIVENDRES 29 CATALUNYA
DISSABTE 30 YANGÜELA
DIUMENGE 31 CASTELLAR
DILLUNS 01 FENOY
DIMARTS 02 EUROPA
DIMECRES 03 BONA VISTA
DIJOUS 04 CASANOVAS
DIVENDRES 05 ROS
DISSABTE 06 FENOY
DIUMENGE 07 YANGÜELA

Farmàcia Casanovas

937 143 376 · Av. St. Esteve, 3

Farmàcia Permanyer

937 143 829 · Ctra. de Sabadell, 48

Farmàcia Catalunya

937 158 678 · Balmes, 57

Farmàcia M. D. Ros

937 145 025 · Av. St. Esteve, 71

Farmàcia Pilar Vilà Boix

937 159 099 · Barcelona, 58

Farmàcia Yangüela

937 145 289 · Torras, 2

Farmàcia Europa

937 472 890 · Barcelona, 78-80

Farmàcia Castellar

937 203 825 · Ctra. Sabadell, 3

Servei d'urgència nocturn: a partir de les 24 h es deriva Sabadell i Terrassa.

Farmàcies servei 24 hores Sabadell: Farmàcia Carrera: ctra. de Terrassa, 377

DEFUNCIONS

21/01/21

Feliç Sala Giol · 86 anys

22/01/21

Anna Carrera Fernández · 92 anys

24/01/21

Mercè Armengol Cerdà · 98 anys

24/01/21

Marcela Chacel Serra · 88 anys

26/01/21

Margarita Gratacòs Pobla · 93 anys

26/01/21

Isabel Arús Mach · 59 anys

agenda

Del del 29 de gener al 7 de febrer de 2021

DIVENDRES 29

Org.: TIC Escènic

20 h – **TEATRE****Lectura dramatitzada:**
El comte d'EgmontA càrrec de TIC Escènic
Cal inscripció prèvia al tel. 937146666 o a l'a/e tic.escenic@gmail.com
Sala de Petit Format de l'Ateneu
Org.: TIC Escènic20 h – **CINEMA****Cinefòrum –****Filmoxarxa:****Smuggling Hendrix**Auditori Municipal Miquel Pont
Org.: CCCV

DISSABTE 30

19 h – **XERRADA****Minfulness Duelo:****“k'alma para el alma”,** a

càrrec de Laura Mérida,

Karina Luna i Gemma

Capel

Plataforma Zoom

Inscripcions:

olenoscastellar@gmail.com (gratuït)

Org.: Olenos Castellar

20 h – **TEATRE****Lectura dramatitzada:****El comte d'Egmont**

A càrrec de TIC Escènic

Cal inscripció prèvia al tel. 937146666 o a l'a/e tic.escenic@gmail.com

Sala de Petit Format de l'Ateneu

Org.: TIC Escènic

Org.: TIC Escènic

DIUMENGE 31

18 h – **TEATRE****Lectura dramatitzada:****El comte d'Egmont**

A càrrec de TIC Escènic

Cal inscripció prèvia al tel. 937146666 o a l'a/e tic.escenic@gmail.com

Sala de Petit Format de l'Ateneu

Org.: TIC Escènic

Org.: TIC Escènic

16.15 i 19 h – **CINEMA****El padre**

Auditori Municipal

Miquel Pont

Org.: Ajuntament

DIVENDRES 5

20 h – **CINEMA****Cinefòrum: Corpus****Christi**

Auditori Municipal

Miquel Pont

Org.: CCCV

20 h – **TEATRE****Lectura dramatitzada:****El comte d'Egmont**

A càrrec de TIC Escènic

Cal inscripció prèvia al tel. 937146666 o a l'a/e tic.escenic@gmail.com

Sala de Petit Format de l'Ateneu

Org.: TIC Escènic

Org.: TIC Escènic

Org.: TIC Escènic

DISSABTE 6

De 9 a 14 h –

PROPOSTA**Tast de botifarra d'ou**

Carrer Montcada, 5

Org.: Carnicas Merche

18 h – **TEATRE****Espectacle familiar:****Txema, the postman,****de Txema**

Auditori Municipal

Miquel Pont

Org.: Ajuntament

20 h – **TEATRE****Lectura dramatitzada:****El comte d'Egmont**

A càrrec de TIC Escènic

Cal inscripció prèvia al tel. 937146666 o a l'a/e tic.escenic@gmail.com

Sala de Petit Format de l'Ateneu

Org.: TIC Escènic

Org.: TIC Escènic

DIUMENGE 7

18 h – **TEATRE****Lectura dramatitzada:****El comte d'Egmont**

A càrrec de TIC Escènic

Cal inscripció prèvia al tel. 937146666 o a l'a/e tic.escenic@gmail.com

Sala de Petit Format de l'Ateneu

Org.: TIC Escènic

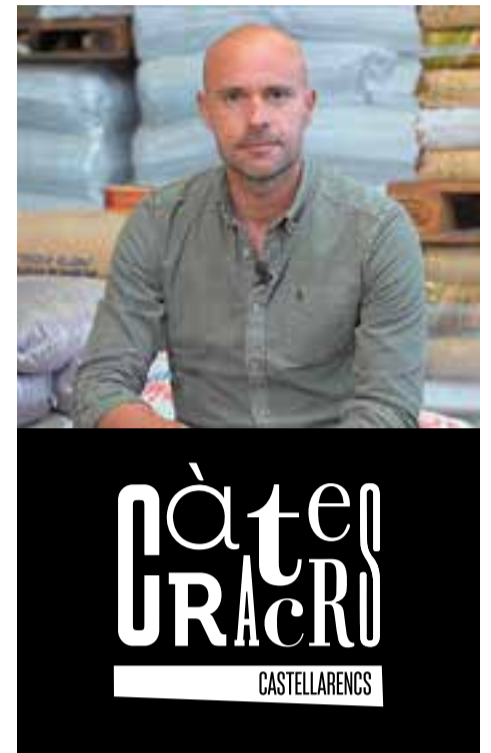
Org.: TIC Escènic

18.30 h – **CINEMA****Diumenge d'estrena:****La última gran estafa**

Auditori Municipal

Miquel Pont

Org.: Ajuntament



Xavi Calm | Cal Sans - Agrosans

En Xavi ha crescut entre sacs de tot tipus d'aliments i la venda de proximitat. El camp de futbol se li feia massa gran i per això va optar pel futbol sala. Li agrada disfressar-se i el ball de plaça. Va començar a entrenar infants al camp de futbol de la vila per passar-s'ho bé i dels entrenaments n'ha acabat fent la seva professió, que l'ha portat a conèixer de prop la lliga anglesa. Avui el trobareu per Mallorca...



caracters_castellarencs

www.caracterscastellarencs.cat



Centre d'Estudis i Arxius d'Història Castellar del Vallès

femc_st_ll_r

Diumenge d'estrena
Auditori Municipal

AQUESTA SETMANA

El padre

Diumenge 31 de gener,
16.15 h i 19 h

DRAMA

Versió doblada • 2020

Qualificació: recomanada a partir de 7 anys

Durada: 97 min

País: Regne Unit

Direcció: Florian Zeller

Repartiment: Anthony Hopkins, Olivia Colman, Imogen Poots, Rufus Sewell, Olivia Williams, Mark Gatiss, Evie Wray, Ayesha Dharker

Sinopsi:

Anthony, un home de 80 anys que ha decidit viure sol tossudament, rebutja les cuidadores que intenta contractar la seva filla. Ella sent que la ment del seu pare comença a fallar, però ell s'aferra al dret a viure la seva pròpia vida.

PROPERAMENT



La última gran estafa

COMÈDIA, WESTERN

Versió doblada

7 de febrer – 18.30 h

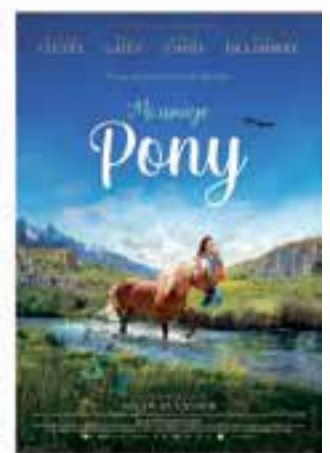


Vacaciones contigo... y tu mujer

COMÈDIA

Versió doblada

14 de febrer – 18.30 h



Mi amigo Pony

AVENTURES

Versió doblada

21 de febrer – 12 h i 16.15 h

www.castellarvalles.cat
www.auditoricastellar.cat

Rosa Fullola Rue

Tiktoker nonagenària @sosolisa95

”
El que més m'agrada és ajudar la gent. Això em dona vida
 “

Acaba de fer-ne 95, i té 122,9K seguidors i gairebé 5 milions de 'm'agrada'. És l'àvia més moderna i juvenil de Castellar, i ara, després de tota una vida dedica al tèxtil, triomfa a Tik Tok amb la seva filla Rosa Mari 'Rousse'.

CEDIDA



11 respostes

Un tret principal del teu caràcter?

Pateixo per tothom que pateix

Un defecte que no pots dominar?

Tot m'agrada ràpid

Una persona que admires?

La meua filla Rosa Mari

Un tiktoker?

@manuylamama

Quin plat t'agrada més?

La paella de la meua filla

Una pel·lícula?

'Allò que el vent s'endugué'

Un músic?

Antonio Machín

Un llibre?

La biografia de Santiago Ramón y Cajal

Un paradís?

Menorca

Un viatge somiat?

On va néixer Jesús

Un racó de Castellar?

La Catedral del Vallès, l'església

© Rocío Gómez

• Com comença la teua aventura a Tik Tok?

Durant el confinament, perquè la meua filla volia distreure'm. El primer vídeo va ser sobre la guerra. No m'esperava aconseguir tants seguidors, ni fer-me tan coneguda. Quan la situació millori, ens agradaria fer una trobada amb els amics que hem fet. Tenim un bon grapat de números de telèfon! La gent s'ha abocat molt a mi, m'estimen molt.

• De fet, has pogut conèixer artistes com Índia Martínez. Què significa per a tu?

No tinc paraules per explicar-ho. Índia Martínez em va dedicar una cançó, i després va compartir el meu vídeo d'agraïment a la seva pàgina. És molt emocionant, tot plegat. Un cop em van reconèixer en un restaurant de Lloret

de Mar, i fins i tot el lampista. No me'n sé avenir! Molta gent jove em demana a Tik Tok que la saludí o que la feliciti. El que més m'agrada és ajudar la gent. Això em dona vida.

• Com vas viure el confinament?

Estava acostumada a sortir, a passejar cada dia, i de cop i volta va arribar el confinament! Al principi va ser molt dur, però amb el Tik Tok m'ho vaig passar un mica millor.

• Quan decideixes de què parlaràs als vídeos?

Ho rumio abans d'anar a dormir, i quan em llevo li explico a la meua filla i ens hi posem.

• Quins són els vídeos que tenen més èxit i es fan més virals?

Tots els que surto pujant amb el salvaescales, perquè em faig un fart de riure amb la meua filla i això els encanta, als meus seguidors. També els

agrada molt quant parlo de l'època en què vaig viure en un castell.

• Vas viure en un castell?

Sí, quan tenia dotze anys vaig viure-hi dos mesos i mig. Els meus oncles eren els masovers del castell de Sant Marçal de Cerdanyola. Els propietaris van marxar a França durant la guerra, i els meus tiets se'n van fer càrrec.

• En vull saber més!

Hi ha moltes històries per explicar sobre el castell, i algunes les trobaràs al meu Tik Tok. Per exemple, un dia vaig trobar un botonet en una xemeneia, el vaig pitjar i van sortir moltes joguines, i fins i tot una bicicleta. Un altre dia, mentre passejava pel castell, vaig baixar unes escales i de cop i volta vaig ensopegar amb un túnel amagat. Vaig avisar el meu tiet, i després d'inspeccionar-lo, vam descobrir que hi havia un carruatge abandonat i que el camí arribava fins a Barcelona.

• M'han explicat que tenies la mà trencada arreglant ossos.

Quan treballava a la indústria tèxtil, un dia, no em preguntis per què, una senyora s'havia fet mal i li vaig posar bé l'os. Des d'aleshores, quan algú del barri es feia mal, venia a casa i li arreglava. Fins i tot vaig ser massatgista de la Unió Esportiva Trullà. Era com una osteòpata.

• Com era la vida a la fàbrica?

Tenia dotze anys quan vaig començar a treballar al tèxtil. Recordo que em van dir: "Si vols treballar, t'hauràs de posar pantalons i premsar". Dit i fet. Era una empresa petita de Sabadell, i em pagaven 10 pessetes. Després vaig entrar a la Joan Borràs Ponsa i vaig treballar-hi 25 anys. Si hagués pogut, m'hauria agradat ser metgessa.

• Per a tu la religió és molt important. Per què?

Perquè soc molt cristiana, i estimo

molt Déu. De ben petita ja resava, i amb set anys vaig fer la comunió. Era molt espavilada. Amb vuit anys ja sabia llegir i escriure. De seguida que m'assabento que algú pateix o té qualsevol problema, reso per ell.

• Rosa, has viscut gairebé un segle. El món, com el veus, ara?

El món el veig més fred que no pas abans, sobretot pel que fa al caliu de la família. Ja no és com abans.

• A casa sou molta colla?

Uns quants! Tinc dos fills, el Pere i la Rosa Maria. A més, tinc quatre nets: el Pau, l'Anna, la Jeanne i la Maria. Fins i tot tinc besnets: l'Isis, l'Ivan, el Zeus i la Venus.

• Un consell per a la gent jove?

El més important és que s'estimin força els seus pares i també els seus avis, i sobretot que no tinguin mai mandra per fer les coses. +



**AVANTGUARDA EN TRACTAMENTS DENTALS.
PLASMA RIC EN FACTORS DE CREIXEMENT.**

OFERIM ALS NOSTRES PACIENTS TRACTAMENT AMB PLASMA RIC EN FACTORS DE CREIXEMENT QUE ÉS BENEFICIÓS PER:

- ESTIMULAR EL PROCÉS DE CICATRITZACIÓ DELS TEIXITS AFECTATS.
- ACCELELA LA INTEGRACIÓ DE L'IMPLANT EN L'OS.
- DISMINUEIX LA INFLAMACIÓ I EL DOLOR.

AQUESTA TÈCNICA S'APLICA SOBRETOT PER:

- EXTRACCIONS DENTALS
- TRACTAMENTS IMPLANTOLÒGICS
- PACIENTS AMB PÈRDUA D'OS.
- TRACTAMENTS DE DEFECTES PERIODONTALS.



DIAGNÒSTIC DIGITAL EN 3D I AMB ESCÀNER INTRAGRAL



IMPLANTOLOGIA DENTAL



ODONTOLOGIA GENERAL I ESTÈTICA



PRÒTESIS DIGITAL I EN TECNOLOGIA CAD/CAM



ORTODONCIA CONVENCIONAL I INVISALIGN



PERIODONCIA

Avinguda Sant Esteve, 56 | 08211, Castellar del Vallès | Contacta'ns al T. 93 747 09 98 | info@galvezdental.com