

POLÍTICA | P02 | 03

La Covid-19 posa a prova el 14F

Les eleccions al Parlament, que tenen un cens de 18.928 votants a Castellar, han vist triplicat el vot per correu

La cita amb les urnes coincideix amb una frenada de la pandèmia (Rt 0,7), però tot i així baixarà la participació

ELECCIONS | P 04

Nous horitzons per a Catalunya

Les incògnites sobre com sortir de la greu crisi socio sanitària de la pandèmia i del laberint del procés són els grans reptes del futur govern



La fotografia mostra una multiexposició de tretze imatges de la senyera, que remetent justament a les tretze eleccions convocades a Catalunya des de la recuperació de la democràcia, incloent-hi les del 14F. || Q. PASCUAL

FARMÀCIA CATALUNYA

- ORTOPIEDIA
- FLORS DE BACH, PRODUCTES NATURALS I HOMEOPÀTIA
- DERMOCOSMÈTICA
- NUTRICIÓ
- PRODUCTES INFANTILS

655 41 61 41
FES LA TEUA COMANDA PER WHATSAPP TE LA PORTEM A CASA

C. Balmes, 57
  @farmaciacatalunyaurla
www.farmaciacatalunya.com

FARMÀCIA YANGUELA

L'AMOR HO CURA TOT
Aquest Sant Valentí
regala salut!

Ctra. Sentmenat, 1 • T | 93 714 52 89 •  652 72 82 80   

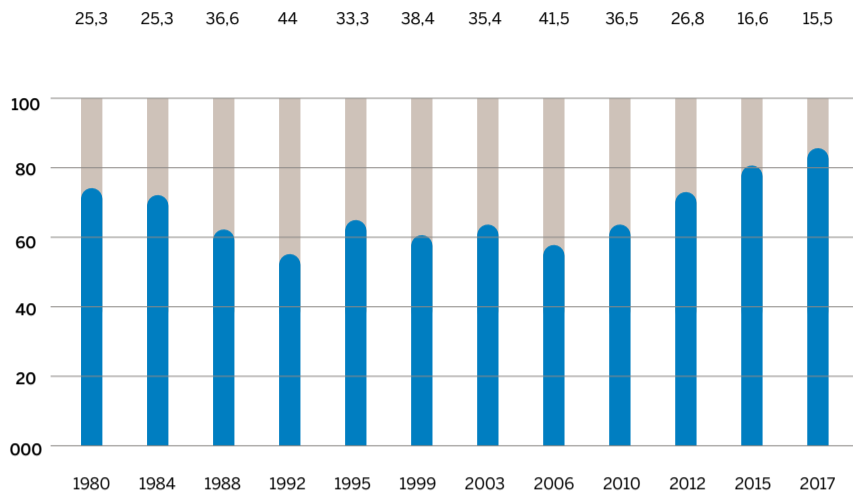
ParkCastellar
centre mèdic odontològic i estètic
Dr. Alfredo González Sancho | CoHegist: 3237


treballant pel teu somriure
10 anys
27 anys a Castellar

c | Portugal s/n Local 1-2 (Davant de l'Espai Tolrà) | 93 714 21 95
No tanquem al migdia | Dissabtes obert

VOTANTS A CASTELLAR / ABSTENCIÓ A CASTELLAR

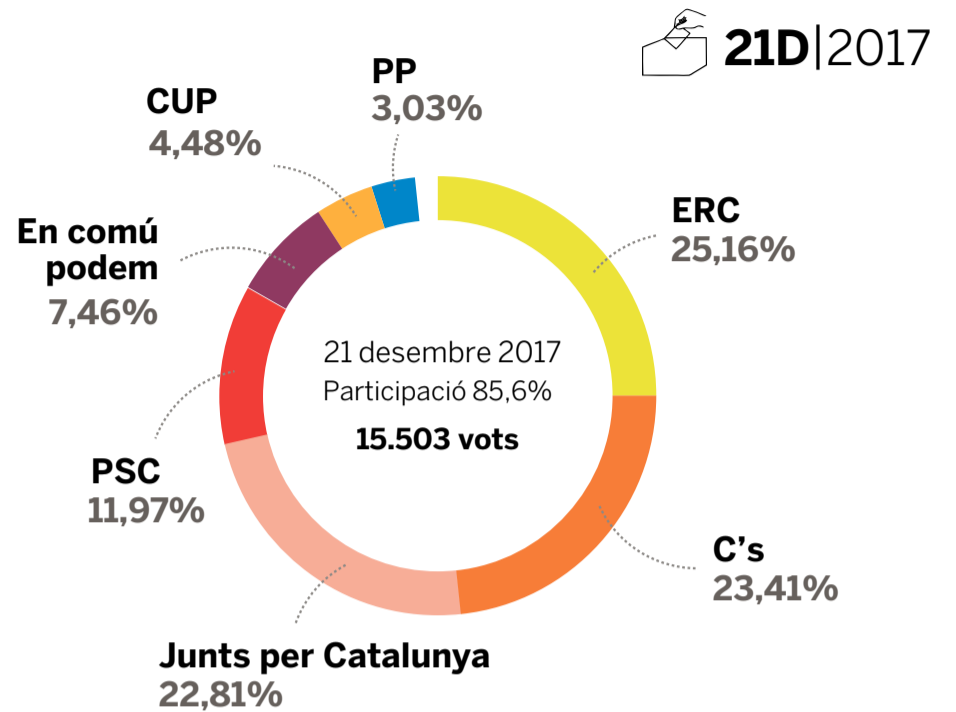
% ABSTENCIÓ



% VOTANTS

Any	% Votants
1980	74,6
1984	73
1988	63,3
1992	55,9
1995	65,6
1999	61,5
2003	64,5
2006	58,4
2010	63,5
2012	73,2
2015	81,3
2017	85,6

RESULTATS A CASTELLAR DE LES DARRERES ELECCIONS AL PARLAMENT



En les dotze convocatòries electorals al Parlament viscudes fins ara, l'any 2017 va ser el rècord de participació a Castellà (85,6%). La participació més baixa es va donar el 1992 (55,9%). || FONT: AJUNTAMENT DE CASTELLAR

Les darreres eleccions al Parlament van suposar per a ERC la seva primera victòria a Castellà del Vallès. En concret van sumar el 25,1% dels vots, seguits de Ciutadans (23,4%) i Junts (22,8%). || FONT: AJUNTAMENT DE CASTELLAR

Unes eleccions plenes d'interrogants

La por als contagis per la Covid-19 tindrà una incidència directa en la participació del comicis al Parlament de diumenge

© Redacció

Poques vegades, unes eleccions s'han presentat amb tantes incògnites com les del proper 14 de febrer. La principal acostuma a ser saber qui guanyarà, però aquesta vegada també s'obre un gran interrogant: quanta gent es mobilitzarà per anar a votar?

Els riscos aparellats a l'activitat social –per moltes mesures de protecció que s'estableixin– en un entorn de pandèmia pot acabar tenint una influència capital en el resultat electoral perquè es preveu una baixada de la participació, cosa que trencaria les xifres històriques de votants assolides el 2017 i el 2015.

A Castellà també s'ha notat un augment del vot per correu –vegeu la pàgina 3– però fins que diumenge a les 20 hores no tanquin els col·legis electorals no hi haurà resposta a fins a quin punt la ciutadania s'ha sentit interpel·lada en uns comicis que arriben en un molt mal moment a Catalunya: amb la Generalitat sense president des que es va inhabilitar Quim Torra, amb tensions internes al Govern, amb la irrupció de la Covid-19, que ha generat un crisi sociosanitària sense precedents i amb un acabament de legislatura imposat pel calendari en no presentar-se cap candidat a president. I, enmig d'aquest escenari de tempesta perfecta, un intent frustrat d'ajornar les eleccions al maig que el Tribunal Superior de Justícia va invalidar per mantenir la cita amb les urnes el 14 de febrer.

Són tantes les derivades obertes que es fa difícil saber quin serà el resultat més probable. El context polític també s'ha obert més que mai amb la irrupció del ja ex ministre de Sanitat Salvador Illa com a cap de llista del PSC, o amb la possibilitat que han tingut els presos independentistes d'accedir al tercer grau i, per tant, fer campanya per les opcions d'ERC i Junts per Catalunya, forces que lluiten per aconseguir imposar-se en el bàndol independentista. A més, es presenten noves formacions com PDeCAT i Vox i caldrà veure fins a quin punt es fan un lloc a l'hemicicle català, sobretot els segons.

Entre els escenaris possibles

85,6
%

Va ser la participació electoral a les darreres eleccions al Parlament, la més alta de la història

d'aquests comicis, no és descartable que el resultat de diumenge que ve no permeti formar govern ni proclamar nou president o presidenta, fet que tornaria a abocar els catalans i catalanes a unes noves eleccions al Parlament.

RESULTATS ANTERIORS

A Castellà del Vallès, les darreres eleccions al Parlament, l'any 2017, van significar el primer triomf d'ERC a la vila en aquest tipus de contesa. Els republicans van sumar el 25% dels sufragis, seguits de Ciutadans amb un 23,4%, Junts (22,8%) i PSC (11,9%). A més van ser les eleccions més participatives de la història de l'actual democràcia, ja que va anar a votar el 85,6% del total del cens. De fet, la participació va ser similar a les del 2015 (81%) però el resultat va presentar una variant principal: la victòria de la coalició d'ERC i les derivades postconvergens sota el paraigües de Junts pel Sí. Les eleccions del 2015 van atorgar a Castellà la victòria a Junts pel Sí (43,96%), seguits de Cs (16,78%, el PSC(11,98%) i la CUP (9,18%), que aconseguia una posició de força al tauler polític nacional.

HEGEMONIA CONVERGENT

Històricament des de les primeres eleccions al Parlament del 1980, Castellà del Vallès ha estat una vila on l'hegemonia de Convergència i Unió no va ser discutida per cap força política comicis rere comicis. La coalició nacionalista va guanyar les 10 primeres eleccions al Parlament (entre el 1980 i el 2012). En les del 2015, CiU ja no existia com a candidatura –els hereus de CiU es van integrar en la candidatura conjunta Junts pel Sí amb ERC– i les del 2017 van suposar el primer triomf d'ERC amb Junts per Catalunya –que recollia en bona part l'herència de CiU– com a tercera força. +

+14F

18.928 electors i electores de Castellà podran participar en les eleccions de diumenge

En total són 18.928 els castellarens i castellanques que estan convocats a les urnes en aquests comicis. El nombre de ciutadans i ciutadanes que podran exercir el dret a vot ha augmentat en 765 respecte les darreres eleccions al Parlament, que es van celebrar el 21 de desembre del 2017, i en 358 respecte les darreres eleccions a Corts Generals del 10 de novembre del 2019. La jornada electoral es viurà en set col·legis electorals, mentre que el número de seccions (14) i meses electorals (25) serà el mateix que les darreres eleccions.

CANVIS ALS COL·LEGIS ELECTORALS

En aquest sentit, una de les principals novetats és el canvi dels col·legis electorals, que eren habituals per espais més amplis i accessibles que permetin garantir distància social. Aquestes són les modificacions:

- Secció 1: passarà de l'Arxiu Municipal al Casal de Gent Gran de la plaça Major.
- Seccions 2, 8 i 14: passaran d'El Mirador al Pavelló de Puigverd.

- Seccions 3 i 4: passaran de l'Escola Emili Carles-Tolrà al Pavelló Dani Pedrosa.
- Secció 5 i 9: passaran de l'Escola Joan Blanquer al Pavelló Joaquim Blume.
- Seccions 6 i 13: estaran ubicades al Recinte Firal de l'Espai Tolrà.
- Secció 7 i 12: estaran ubicades a la Sala Blava de l'Espai Tolrà.
- Secció 10: passarà de l'Escola Mestre Pla a l'Espai Polivalent de l'Espai Tolrà.
- Secció 11: passarà de l'antiga escola de Sant Feliu del Racó a l'Espai Polivalent de l'Espai Tolrà.

CONSELLS PER ANAR A VOTAR

Per qüestions relacionades amb els protocols anti-Covid, l'Ajuntament aconsella a la ciutadania que vulgui anar a votar que es desplaci a peu fins als col·legis electorals i que porti el vot triat de casa. Tot i això, tots els col·legis electorals disposaran de paperetes i sobres i de cabines de votació per poder seleccionar el vot en la intimitat. Així mateix, també s'han establert unes franges horàries de votació, que són les següents:

- De 9 a 12 hores: col·lectiu de risc.
- De 12 a 19 hores: votants no pertanyents als col·lectius de risc ni en quarantena.
- De 19 a 20 hores: col·lectiu de persones en quarantena (contagiats, contactes estrets i sospitosos). || REDACCIÓ

El vot per correu es triplica pel 14F

L'Ajuntament ja té preparat el dispositiu per garantir una jornada electoral segura per a la ciutadania i sense incidències

©Cristina Domene

El vot per correu s'ha convertit, en el procés electoral al Parlament de Catalunya del proper 14F, en una opció per a totes aquelles persones que prefereixen no assistir presencialment a un col·legi electoral. Aquesta opció, sumada a l'habitual de les persones que voten per correu per trobar-se lluny, ha fet que s'assoleixi una xifra rècord en un procés electoral, que triplica arreu les sol·licituds admeses en les eleccions catalanes del 2017.

Segons informa Correus i Telègrafs, s'han admès més de 270.300 sol·licituds a tot Catalunya. A la Delegació Provincial de l'Oficina del Cens de Barcelona les sol·licituds presencials han superat les 117.700 sol·licituds i les telemàtiques, les 62.400. A Castellar, com a la resta del territori, també s'han triplicat les sol·licituds. Si en les darreres eleccions es van admetre uns 260 vots per correu, en aquest procés s'ha arribat, aproximadament, als 700 vots.

La gestió del vot per correu inclou l'admissió de sol·licituds, el lliurament a les Delegacions Provincials de l'Oficina del Cens Electoral, el lliurament en mà de la documentació electoral remesa pel Cens als sol·licitants, així com l'admissió del vot per correu i la seva custòdia en les oficines de destí fins al seu lliurament durant la jornada electoral en les meses electorals corresponents. Respecte a altres anys, la gestió del vot ha estat similar, però en aquesta ocasió s'ha afegit un nou pas: quan el carter o cartera lliurava la documentació electoral a domicili, la persona podia emplenar els sobres electorals a canvi d'un justificat acreditatiu del dipòsit del seu vot, cosa que evita haver d'anar posteriorment a una oficina de Correus. Aquesta opció ha estat una mesura extraordinària amb motiu de la pandèmia.

Diumenge, una comissió de Correus s'encarregarà de custodiar i portar els vots als diferents col·legis electorals de Castellar, tot garantint el lliurament a les meses en un procés molt controlat.

DISPOSITIU PREPARAT

La Direcció General de Processos Electorals calcula un desplegament de més de 100.000 persones per garantir que diumenge que ve es podran fer les eleccions del 14F. Són més de 82.000 persones que han de ser a les 9.117 meses que hi haurà repartides per tot el país. Un president, dos vocals i els sis suplents. A banda, cal comptar el dispositiu de seguretat i de l'administració per garantir el funcionament normal de les eleccions al Parlament.

A Castellar, el dispositiu ja està muntat i amb totes les persones necessàries convocades per tal de garantir una jornada electoral segura i sense incidències. Dani Pérez, regidor de l'Àrea de Serveis a les Persones, ha explicat que respecte la constitució de meses i les al·legacions Castellar no ha estat un municipi aliè al que ha succeït a la resta de Catalunya: **"Hi ha persones convocades a les meses que han presentat al·legacions, per tant, des de l'Ajuntament el que hem fet –seguint les indicacions de la Junta Electoral en tot moment– ha estat anar suplint aquestes absències i ja hem pogut notificar als suplents que han de ser a la mesa. Entenem que no tindrem problemes per constituir les meses electorals"**.

Davant les eleccions més excepcionals, el Govern preveu un dispositiu per resoldre qualsevol eventualitat que pugui sorgir. En especial en una hora crítica: de 9 a 10 del matí, que és quan han de quedar constituïdes les meses. Si no es constitueixen, la votació en aquestes meses ha de ser en les 48 hores posteriors i, segons el Govern, acabaria sent di-



Un carter de Castellar carrega sobres a una motocicleta dijous passat a la plaça Catalunya, davant de l'oficina de Correus. || Q.PASCUAL

marts. Cal advertir que en cap cas es constituiria una mesa amb persones de risc de la franja de les 9 a les 12, per tant aquestes persones poden anar a les 9 a votar amb tranquil·litat.

Des de l'Ajuntament es vol enviar un missatge de tranquil·litat a la ciutadania: **"Que la gent es mobilitzi per anar a votar amb total seguretat, els col·legis de Castellar són segurs i estaran preparats per rebre els electors"**, assegura Pérez. Els col·legis de Castellar es van començar a muntar dijous per garantir una prèvia desinfecció i aquest divendres al matí s'ha fet un simulacre amb les persones informadores i agents de salut de Creu Roja que treballaran en el dispositiu organitzat per l'Ajuntament per al 14F. +

+ CREU ROJA

Acompanyament als col·legis electorals

L'Ajuntament de Castellar i Creu Roja ofereixen per a diumenge un servei d'acompanyament als col·legis electorals adreçat a persones majors de 65 anys amb mobilitat reduïda i persones amb diversitat funcional. **"Dues persones voluntàries amb transport adaptat s'encarregaran d'acompanyar la persona que ho necessiti fins al col·legi. De moment, han demanat el servei tres persones. Altres anys teníem més peticions, també**

de residències, però suposo que aquest any, per precaució, moltes persones grans no aniran a votar", va explicar Paula López, tècnica de Projectes de Creu Roja a Castellar. Per sol·licitar aquest servei cal trucar al Servei d'Atenció Ciutadana, al 93 714 40 40. A més, aquesta setmana Creu Roja ha fet una crida per captar voluntaris per formar part del dispositiu d'eleccions com a agents de salut. Aquestes persones –més d'una trentena– estaran distribuïdes per tots els col·legis, s'encarregaran de garantir la higiene de mans, l'ús adequat de la mascareta i la distància social mínima d'1,5 metres.



Es fan estimar.

Tornem-los l'amor incondicional que ens demostren cada dia.

Tinguem-ne cura. Per amor i responsabilitat



ERC | ACTE

“Aquest 14-F es tracta de saber quina és la primera força del país”

Bernat Picornell i Elisenda Alamany presenten el llibre de Raül Romeva



Bernat Picornell i Elisenda Alamany a la Sala de Petit Format, dimecres passat || R.G.

© Jordi Rius

ERC ha fet aquesta setmana un acte presencial i virtual per explicar els motius perquè cal votar la formació republicana a les eleccions de diumenge. Una trentena de persones especialment seleccionades per la secció local d'Esquerra estaven distribuïdes amb la corresponent distància de seguretat per la platea de la Sala de Petit Format de l'Ateneu mentre també es podia seguir per l'Instagram Live del partit.

L'al·licient del míting era veure la castellarenca Elisenda Alamany, que havia estat regidora de L'Altra-

veu i Decidim, en el primer acte que feia a la vila, ara com a regidora republicana a l'Ajuntament de Barcelona. Precisament, en els primers moments del seu discurs, Alamany va explicar que els 3.114 regidors que té ERC a Catalunya “defensem i piquem pedra per demostrar com és la república, sense discursos màgics ni simbolismes”. Aquesta presència sobre el territori fa que ERC “sigui la força política que representa els grans consensos que existeixen a Catalunya: a favor del dret a decidir, en contra de la corrupció i a favor de les polítiques progressistes. Per tant, votar ERC és la força que pot representar mi-

llor els interessos de Catalunya”.

Alamany va estar acompanyada pel senador Bernat Picornell. Tots dos van presentar el llibre *Ubuntu: la república del bé comú* de Raül Romeva encara que properament hi haurà una presentació més formal amb la presència de Diana Riba, parella de Romeva. En aquest sentit, Picornell va apuntar que del llibre de Romeva es desprèn que “hem d'estar al costat de la gent, saber què vol la ciutadania i aplicar-ho al bé comú”. El senador va advertir dels quatre grans reptes o deures que hi ha en joc aquest diumenge: “L'abs-tenció, el perill de l'entrada amb força de l'extrema dreta, la sortida de la crisi per la dreta i que les forces independentistes no arribem al 50% dels vots”.

Alamany va afegir que “vivim un moment decisiu” i que “la gent demana un projecte d'ambició personal, que sàpiga posar-se a la seva pell i que sàpiga el que és no arribar a final de mes”. Respecte a les eleccions del 14-F, la política republicana va assegurar que no es tracta “d'una competició entre forces independentistes, sinó de quina és la primera força del país”. Alamany va insistir en el fet que “davant dels moments actuals d'incertesa” cal “un govern que pugui plantar cara, que no sigui mesell, que planti cara davant del govern de l'Estat”. És, per això, que “l'única força amb sensibilitat i amb capacitat per protegir la gent és ERC”. +

JUNTS | JAUME ALONSO-CUEVILLAS

“És incomprendible el dèficit d'infraestructures de Castellar del Vallès”



Al centre, Alonso-Cuevillas, amb l'executiva de Junts per Castellar, dimarts passat. || R.G.

A l'equador de la campanya electoral del 14F, el diputat al Congrés i número 5 a la candidatura de Junts per Catalunya, Jaume Alonso-Cuevillas, va fer parada a Castellar del Vallès dimarts passat. Juntament amb el portaveu de Junts per Castellar, Pau Castellví, el candidat va protagonitzar la trobada virtual amb la ciutadania *Uncafé amb en JACS*, a través de YouTube. Entre les qüestions que es van abordar al debat, que va durar prop d'una hora, destaquen la gestió de la crisi de la Covid-19, la judicialització del procés o mesures per reactivar l'economia. “És incomprendible que una població amb gairebé 25.000 habitants tingui aquests dèficits d'infraestructures fruit de l'infrafinançament del nostre país”, va asseverar Alonso-Cuevillas. “El Govern de la Generalitat s'ha de concentrar a eliminar aquests dèficits, i fer un Castellar competitiu econòmicament”, va puntualitzar Castellví.

Després de la trobada virtu-

al, el candidat, acompanyat de l'executiva de Junts per Castellar, va dur a terme una passejada que va finalitzar al Mercat Municipal, per copsar a peu de camp les principals reivindicacions i suggeriments de la ciutadania. “És important conèixer el territori. Les necessitats de Castellar no són les mateixes que les de Sabadell, tot i que són ben a prop”, va reconèixer. Alonso-Cuevillas i Castellví van subratllar que és moment de donar suport a les empreses i els autònoms, “perquè Catalunya pugui seguir sent el pol de creació de riquesa que sempre ha estat”.

Quant a la proposta de Junts, Alonso-Cuevillas va remarcar que “Catalunya ha arribat a un punt, des de l'1-O, en què no té cap possible subsistència que no sigui ser una república. Només és possible amb un govern de Junts, encapçalat per Laura Borràs, que assegurí que hi haurà un govern netament independentista, sense cap concessió a les forces del 155”. + || R.G.

PDECAT | PROPOSTES

Proposta d'una fiscalitat més justa per als polígons

El PDeCAT vol dinamitzar i potenciar els polígons industrials, “aplicant una fiscalitat més justa i equilibrada, per guanyar en atracció de noves inversions i en projecció exterior de les empreses que ja estan implantades al territori”, segons destaca la formació en un comunicat de premsa. “Per posar un exemple del que hem de revertir: els polígons de Castellar paguen uns 3 milions d'euros en impostos, dels quals només els retornen 110.000, per no parlar de les condicions lamentables de neteja i manteniment en què es troben”, constata el PDeCAT, que afegeix que “això s'ha d'acabar i des del PDeCAT estem lluitant per canviar-ho”. El partit constata que el teixit productiu català “ha subsistit a la intempèrie, sense l'atenció i el suport que li correspon per part de les administracions”. + || REDACCIÓ

PP | VISITA AL MERCAT



Visita del diputat Jaime Olano

El Partit Popular de Castellar va convidar dissabte al matí a la plaça del Mercat el diputat i vicesecretari de participació del partit, Jaime de Olano. “El projecte d'Alejandro Fernández és el millor per abaixar impostos i per parar el procés. És l'únic capaç de construir una Catalunya millor”, expressava la presidenta del partit local, Alicia García. En el sentit econòmic, Jaime de Olano va afegir que, per culpa dels impostos, “a Catalunya es viu un infern fiscal que espanta les empreses i els inversors”. És per això que va expressar la intenció d'eliminar, entre altres impostos, el de successió, el de donacions i el de patrimoni, a més d'abaixar tres punts l'IRPF. El diputat popular també va carregar contra la gestió de la crisi de la pandèmia del Govern central i de la Generalitat de Catalunya, a la qual atribueix el perjudici econòmic de diferents sectors, com la restauració. + || G. PLANS

CIUTADANS | CAMPANYA



Queixes pels atacs als cartells de la formació

El portaveu del grup municipal de Ciutadans, Matias de la Guardia, ha explicat que “hem vist com s'han fet actes de vandalisme aquest cap de setmana en els nostres cartells”, com tatxar-los o escriure-hi a sobre “fora d'aquí”. Ciutadans ha fet arribar la queixa a la Junta de Portaveus condemnant aquests atacs i fent una reflexió sobre “el que defensen alguns partits polítics i si s'incentiva una mica l'odi a qui pensa diferent”, però manifesta que “no hem rebut cap mena de resposta”. Des de Ciutadans s'anima la gent perquè vagin a votar “per canviar el rumb de la situació que tenim a Catalunya, que afecta municipis com Castellar del Vallès, i hi veiem signes d'odi a qui pensa diferent”. La formació taronja va fer campanya per Castellar el cap de setmana passat i va instal·lar una carpa a la plaça Europa. + || J. RIUS

SUBMINISTRAMENT | LÍNIA ELÈCTRICA

Endesa posa sobre la taula plans de millora de la xarxa de Castellar

L'empresa es va reunir amb l'alcalde i el regidor d'Espai Públic per detallar actuacions com el soterrament de línies de mitjana tensió

© Redacció

L'Ajuntament de Castellar del Vallès i Endesa es van reunir dimecres de la setmana passada per compartir els plans de millora previstos aquest any, segons ha informat el consistori. La reunió va comptar amb l'assistència de l'alcalde, Ignasi Giménez, el tinent d'alcalde d'Espai Públic, Pepe Leiva, i el responsable d'Endesa al Vallès Occidental, Rafael Macedo.

De les properes inversions previstes al municipi, destaca el soterrament d'una línia elèctrica de mitjana tensió procedent del riu i la renovació de cablejat de baixa tensió.

A més, també s'analitzarà l'eliminació d'alguns suports per reduir les barreres arquitectòniques de la població. A la trobada també es va posar en comú la incidència que va tenir lloc al municipi la nit de Cap d'Any, en què es va tallar el subministrament elèctric al Balcó de Sant Llorenç. Tot i quedar resolta amb el canvi de transformador, la companyia lamenta la situació que van viure veïns i veïnes. Els veïns del Balcó de Sant Llorenç es van manifestar amb una marxa de cotxes el dissabte 2 de gener en senyal de protesta perquè, segons ells, el fet de quedar-se sense llum en una nit tan significativa com la del Cap d'Any era un episodi més "que mostra l'estat d'abandonament que pateix El Balcó". +



La torre de mitjana tensió de la plaça de la Miranda que se soterrarà. || C. M. C.

CARRETERA | ACTUACIONS

Inici imminent de les obres a la C-1415a

Tot i que veïns i Ajuntament ja estaven assabentats durant la concentració que es va fer la setmana passada a l'accés de la pedrera de Vallsallent per protestar pel continu pas de camions que la Generalitat començarà aviat els treballs de millora de la C-1415, el Departament de Territori i Sostenibilitat ha confirmat a L'ACTUAL que els treballs, que es van adjudicar el desembre passat per un import de 3,17 milions d'euros, ja estan en fase inicial. Segons el departament, ara s'estan fent les feines prèvies d'implantació i "continuaran amb activitats a la plataforma durant les properes setmanes que seran visibles sobre el terreny".

Les obres, que tenen un termini d'execució de 10 mesos, consistiran en la millora dels encreuaments de la carretera, així com la renovació del paviment i dels sistemes de senyalització i de contenció i altres millores complementàries.

Les actuacions que s'executaran són la millora del ferm, amb un tractament previ en aquells punts de la carretera que estiguin malmesos i la millora de seguretat en els encreuaments. D'una banda, es faran esclarides en marges de la carretera i s'enretiraran uns metres els talussos per afavorir la visibilitat en les interseccions. Es remodelaran les interseccions de Mata depera (amb BV-1248) i Castellar del Vallès (amb la B-124). En el primer cas, es formarà una nova illeta a la incorporació sentit Terrassa i en el segon, es configurarà un

illot central per als girs a l'esquerra i illetes deflectores per canalitzar els girs a la dreta.

També s'acondicionarà el camí de vianants existent al marge dret de la carretera entre l'inici de l'actuació (quilòmetre 18,5) i la intersecció amb la Torre de Mossèn Homs –ja en terme municipal de Terrassa–, amb una longitud de prop de 500 metres. També es farà un abalisament de la carretera en trams a l'entrada dels nuclis urbans en què existeixen fileres d'arbres ornamentals pròximes a la calçada.

En aquesta remodelació de la C-1415a es farà una millora de la senyalització vertical i horitzontal, així com d'altres elements d'abalisament i de les barreres de seguretat, una millora del drenatge, mitjançant la neteja de cunetes, passos salvacunetes i elements de desguàs i la construcció de cunetes transitables, que, a més, de facilitar el drenatge, permeten donar un sobreample a la carretera. L'obra s'ha dividit en dos lots: l'obra civil per un import de 2,33 milions que s'ha adjudicat a la UTE Asfaltos y Construcciones Elsan i Tecnología de Firmes, i la senyalització, abalisament i defenses, que anirà a càrrec de l'empresa Givasa, per un import de 840.469 euros.

Els veïns de Can Font i Can Avellaneda que es van manifestar dilluns davant l'entrada de la pedrera veuen bé aquestes actuacions però demanen solucions urgents per a la seguretat de la carretera C-1415a. + || J.RIUS

FALGÀS RESIDÈNCIA GERIÀTRICA

- Servei de curta i llarga estada (caps de setmana, vacances, convalescència...)
- Atenció personalitzada.
- Més de 20 anys d'experiència tenint cura dels més grans.
- Professionals qualificats i motivats pel benestar dels nostres residents.

C. Bassetes, 3 · T. 93 714 46 09 · www.residenciafalgas.com

Polleria i tota classe d'aviram
De dimecres a dissabte.

Polleria · Rostisseria JULIANA
Rostisseria
Dissabtes i diumenges.

FACI LES SEVES COMANDES 93 744 55 73 | C/Hospital, 40

DE PABLOS GRUP

MICRO PIGMENT TECHNOLOGIE (MPT)
Per que a De Pablos pensem que tenim el millor color per al cabell "LA BIOSMETHIC COLOR SYSTEM"

1. Per la seva tecnologia de micropigmentació (MPT) que permet una cobertura de la cana perfecta amb una durabilitat extremadament llarga amb colors brillants i lluminosos.
2. Per tenir les partícules colorants "Planes" que permeten una penetració especialment profunda i suau en el cabell.
3. I sobretot, perquè les nostres clientes ho noten des del primer dia i continuen confiant en nosaltres el seu tractament capil·lar.

Ctra. Sentmenat, 112 A - T | 93 714 41 17

actualitat

2020: un any plujós i càlid

El gener de l'any passat va ser el més plujós dels últims 30 anys. Durant el 2020 van ploure 861 l/m². L'any passat també serà recordat per comptar amb el mes de febrer més càlid des del 1991

© Rocío Gómez

El 2020 ha estat un any càlid i molt plujós. L'any de la pandèmia ha estat marcat per temperatures per sobre del que és habitual, però sense assolir xifres de rècord. **“La temperatura mitjana de l'any ha estat de 16,1º. Ha estat el segon any més càlid, juntament amb el 1994, des que es tenen registres a l'estació meteorològica de Cal Botafoc, és a dir, des del 1991”**, detalla Jordi Moré, meteoròleg de *L'Actual*. **“El més càlid va ser 2015. De fet, fa set anys consecutius que tenim una temperatura mitjana a Castellar que es manté per sobre de la mitjana. Habitualment, hi ha alternança entre anys freds i càlids”**, detalla.

Així, la temperatura més alta es va registrar el 31 de juliol, immersos en una onada de calor; i van ser 37º, lluny del rècord de Cal Botafoc, que van ser els 41º que es van assolir els estius del 1994 i del 2019. **“En tot l'any només dos mesos la temperatura ha estat per sota del que és habitual: al gener i a l'octubre”**, concreta Moré.

Quant a la temperatura més baixa, va ser de 0,5º i va tenir lloc el 27 de desembre. **“Va marcar l'entrada de l'onada de fred que ens ha acompanyat fins a la primera meitat de gener. En tot el 2020 la temperatura no ha baixat mai per sota dels 0º. No és insòlit, però no és freqüent. És la segona vegada que passa en els últims 30 anys”**.

Al pol oposat hi trobem el mes de febrer, que va ser el més càlid dels últims trenta anys. **“La temperatura ha estat de més de 3º per sobre de la mitjana. Va fer més fred al març que no pas al febrer”**, recorda el meteoròleg.

La temperatura mitjana va ser de 12,1º. Febrer també va ser un mes molt sec, amb un dèficit de pluja evident. Durant tot el mes, només va ploure una quantitat ínfima d'1 l/m².



L'any 2021 va arrencar amb turbulències meteorològiques, com la petita nevada provocada pel Filomena. || O. MORENO

UN CENTENAR DE DIES DE PLUJA

L'any es clou amb 101 dies de pluja, 21 dies de tempesta i un de pedregada, i una acumulació de 861 l/m². El 2020 és el tercer any més plujós des que es recullen dades a l'estació meteorològica de Castellar: **“La pluja no ha caigut de forma homogènia ni repartida. Hi ha hagut mesos molt plujosos però també molt secs. La primera meitat d'any la pluja va caure amb molta abundància a Castellar, tot i que febrer va ser molt sec”**, apunta el meteoròleg de *L'Actual*. En xifres, l'abril va ser el mes més plujós amb 184,3 l/m², seguit de gener, amb 145,4 l/m². **“És el gener amb més precipitacions dels últims 30 anys. El dia que més va ploure, el 21 de gener, amb 71,5 l/m², data que coincideix amb l'episodi del temporal Gloria”**. La primera

meitat del 2020 té moltes semblances amb l'inici d'any del 2018, que ha estat el més plujós de tots, amb un registre de pluja acumulada de 1.103 l/m².

EL 2021 COMENÇA AMB CONTRASTOS

El mes de gener abaixa les persianes amb temperatures suaus, que voregen els 20º. Si bé la primera quinzena ha estat marcada pel fred, per la irrupció del temporal Filomena i les ventades, els últims quinze dies s'ha viscut arreu de la comarca una primavera anticipada, sobretot al centre de la jornada, amb ambient assolit i temperatures inesperadament amables. **“La primera quinzena les temperatures han estat per sota del que és habitual, però l'onada de fred no va ser excepcional, ni es va assolir cap rècord. La temperatura**

més baixa de gener va ser la nit del dia de Reis, amb -2,5º”, explica Moré. Ara bé, la sensació de fred ha estat intensa en el tret de sortida de l'any perquè les temperatures diürnes han estat baixes aquests primers quinze dies de l'any, per sota dels 10º. **“És per això que tenim percepció de fred, perquè les temperatures durant el dia no es recuperaven i no pujaven dels 10º. Habitualment a l'hivern, amb el sol i si no fa vent, les màximes són més agradables”**, afegeix.

Tanmateix, i sense esperar-ho, després d'una primera quinzena freda, gener ens ha sorprès amb un últim cap de setmana més propi de principis d'abril. Caldrà esperar per saber si el 2021 també arriba carregat de pluja i temperatures altes, i segueix la tendència a l'alça de l'última dècada. +

L'AULA | ROSA CARBONELL

Recordant la veu de Montserrat Caballé

Des que va començar el segon trimestre, les mesures del Procicat no permeten que les activitats de l'Aula d'Extensió Universitària siguin amb públic presencial. És per això que, en la mesura del possible, algunes conferències s'enregistren i després es penegen a la web de l'entitat perquè en puguin gaudir tots els socis.

Dimarts 9 de febrer sí que es va poder fer una xerrada amb enregistrament, titulada *Montserrat Caballé: la bellesa de la veu*, a càrrec de la investigadora en el món de l'òpera Rosa M. Carbonell i Sala. La ponent va fer un recorregut cronològic per la vida de la diva catalana, amb fragments de documentals en què ella mateixa explica què és per a ella la música: **“És màgia, i tinc el privilegi de viure i gaudir de l'esclat d'emocions que em produeix la música”**.

A la conferència, Carbonell va parlar dels orígens humils de la família Caballé, dels seus estudis al Conservatori del Liceu, on va tenir professores que li van ensenyar a cantar amb l'ànima a més de la veu, i també del seu debut a nivell internacional a Nova York el 1964, amb un èxit tan gran que li va donar fama mundial. Segons els experts, una de les característiques més notables de la veu de la Caballé és el seu *pianissimo*, un so llegendari i incomparable, fruit de la seva habilitat vocal. Es van poder escoltar fragments d'òperes interpretades per la soprano de tota la seva carrera. + || L'AULA



Carbonell durant la xerrada. || L'AULA



OFERTES DE FEINA
Servei Local d'Ocupació

- Torner/a CNC
- Administratiu/va comptable
- Ajudant/a de cuina rostisseria
- Aprenent/a fusteria
- Auxiliars de la llar
- Conductor/a de camió + operari/ària desembussos
- Fuster/a ebenista oficial 1a
- Infermer/a DUI centre geriàtric
- Muntador/a de maquinària - electromecànic/a

- Oficial/a 1a fusteria alumini
- Oficial/a de manteniment mecànic
- Oficial/a serralleria i soldadura
- Optometrista o auxiliar en òptica
- Peó indústria metal·lúrgica
- Torner/a
- Treballadors/es familiars

Busques feina?

Contacta amb nosaltres:

C. de Portugal, 2C
De di. a div., de 9 a 13.30 h.
Cita prèvia per a consultes
presencials: www.castellarvalles.cat/citaprevia
Tel. 93 714 40 40
www.castellarvalles.cat
(ofertes de treball de Xaloc)



Ajuntament de
Castellar del Vallès

MEDI AMBIENT | METEOROLOGIA

Trenta anys custodiant el temps des de Cal Botafoc

Jordi Moré va promoure la posada en marxa de l'estació meteorològica del centre de Castellar

© Rocío Gómez

L'estació meteorològica de Cal Botafoc celebra enguany el seu trentè aniversari. És l'estació que pren mesures al nucli urbà de Castellar, i per tant li pren el pols al dia a dia climatològic que viuen bona part dels castellarenes. La posada en marxa de Cal Botafoc respon a la tossuderia del meteoròleg Jordi Moré. En aquella època era un adolescent de prop de 15 anys que somiava tenir la seva pròpia estació. "Des de ben petit he tingut l'afició de seguir el temps. A casa tenia termòmetres de paret, però aspirava a tenir alguna vegada una estació meteorològica amb

totes les condicions per fer-la funcionar com cal. Però per a això necessitava un espai adient per instal·lar-la, i evidentment, molts diners", explica Moré.

Sempre amb aquesta fita a l'horitzó, en una excursió a l'Estartit, i després de visitar l'estació meteorològica de la vila costanera, es va posar en contacte amb Josep Pasqual, l'encarregat de prendre les mesures de l'estació, que el va assessorar per posar en marxa una a Castellar. Seguint les recomanacions de Pasqual i, gràcies a les gestions de l'alcalde de l'època, Albert Antonell, amb l'Institut Nacional de Meteorologia -ara l'AEMET-, Moré va aconseguir que la institució cedís un termòmetre i un pluviòmetre que es van instal·lar a la coberta del Mercat Municipal. "Com que Castellar era un punt en què no tenien mesures, els va interessar i van cedir els aparells", recorda. En aquella primera etapa, Ramon Morera recollia les dades els dies feiners i Jordi Moré, que estava estudiant a l'institut, se n'encarregava els caps de setmana i els festius.

Tanmateix, per completar l'esta-

ció, calia trobar un espai més adient per instal·lar els mesuradors i la gàbia, en una zona enjardinada. Arran de les reformes del Mercat Municipal, l'estació va fer les maletes per establir-se a la seva ubicació actual. "Va sorgir l'oportunitat de traslladar-la a Cal Botafoc. Albert Antonell va fer una gàbia de fusta per poder ubicar els sensors de temperatura", apunta el meteoròleg.

La professionalització de l'estació es va traduir en més equipament que va arribar gràcies a l'Institut Nacional de Meteorologia. "Ens van enviar els termòmetres oficials que utilitzaven per registrar la màxima i la mínima, i un termohigrògraf per mesurar la temperatura i la humitat relativa, i elaborar gràfiques amb la informació. També teníem una estació termopluiomètrica. Més endavant, l'Ajuntament va comprar una estació automàtica per completar la informació i tenir-ne una còpia", concreta Moré.

Val a dir que a banda de l'estació urbana de Cal Botafoc, Castellar disposa de dues estacions més: a Can



Jordi Moré, recopilant les dades de l'estació meteorològica de Cal Botafoc. || CEDIDA

Casamada i Les Arenes. "Can Casamada pren dades des dels anys 80. Són als rodals de Castellar, per això hi ha diferències amb les dades que es registren a Cal Botafoc", subratlla el meteoròleg.

En aquesta línia, valora molt positivament que, tants anys després, tots tres punts de mesura continuïn en actiu gràcies a la feina impagable i voluntària dels seus amfitrions, com Francesc Munt, un altre dels observadors més veterans. Això ha permès tenir una sèrie de dades molt llarga,

que s'envien a l'AEMET i al METEOCAT. En paraules de Moré: "Una persona sola no ho podria fer. És una feina comunitària, d'equip. Per Cal Botafoc ha passat moltíssima gent que ha col·laborat, com els treballadors municipals que dia a dia recullen les dades". "Per exemple, amb les restriccions no puc venir els caps de setmana, però les dades se segueixen recollint", constata. "És important conèixer el clima d'una població", assevera, perquè ajuda a completar la seva fotografia. ✦

ParkCastellar
centre mèdic odontològic i estètic

LA TEVA SALUT ÉS LA NOSTRA PRIORITAT

Hem establert un protocol específic de seguretat per fer front a la pandèmia de la Covid-19

c | Portugal s/n Local 1-2 (Davant de l'Espai Tolrà) | 93 714 21 95 | No tanquem al migdia | Dissabtes obert

actualitat

BREUS

TERRITORI | ACTUACIÓ

Tanques protectores al Balcó, Can Font i Sant Feliu

L'Ajuntament ha col·locat tanques protectores a diverses vies de les urbanitzacions del Balcó i Can Font, i també a Sant Feliu del Racó, amb l'objectiu de protegir la seguretat de vehicles i vianants.

Així, d'una banda, s'ha instal·lat una barana en un tram en pendent del carrer del Cim, al Balcó. Es tracta d'una estructura metàl·lica amb revestiment de fusta, de 130 metres de llargada i 62 centímetres d'alçada, que té la funció de garantir la seguretat viària.

A Can Font s'ha col·locat, en un tram de 50 metres de longitud del carrer del Guinart, una tanca de fusta tractada d'entre 90 i 100 centímetres d'alçada. Finalment, a Sant Feliu del Racó s'ha instal·



La barana que s'ha instal·lat en un tram en pendent del carrer del Cim. || AJUNTAMENT

lat una barana de fusta de 83 metres de longitud i entre 90 i 100 centímetres d'alçada al primer tram de les escales dels *Enanitos*, per tal que les

persones que les utilitzin s'hi puguin recolzar. L'actuació ha suposat una inversió total de 15.000 euros. + || REDACCIÓ

TERRITORI | OFICINA LOCAL D'HABITATGE

Suport en la tramitació d'ajuts en l'àmbit de l'habitatge

L'Oficina Local d'Habitatge de Castellar del Vallès ofereix suport en la tramitació de diverses convocatòries de prestacions que la Generalitat de Catalunya manté obertes per afrontar situacions d'emergència en l'àmbit de l'habitatge. La finalitat d'aquestes prestacions és doble: d'una banda, possibilitar la permanència a l'habitatge de la persona sol·licitant i de la seva unitat de convivència i, de l'altra, l'accés a un nou habitatge en cas de pèrdua de l'habitatge habitual. Així, els ajuts que s'ofereixen són els següents: per al pagament del deute de rendes de lloguer; per al pagament del deute de rendes de lloguer derivat de l'impacte econòmic i social de la

Covid-19, per al pagament del deute de quotes d'amortització hipotecària, i per atendre situacions de pèrdua de l'habitatge.

Aquests tràmits, convocats per la Generalitat, es poden sol·licitar en qualsevol moment, presencialment al Servei d'Atenció Ciutadana (El Mirador), sempre demanant cita prèvia a <http://www.castellarvalles.cat/citapreviousac>. D'altra banda, la ciutadania pot fer consultes sobre com s'han de formalitzar les sol·licituds a l'Oficina Local d'Habitatge, trucant al telèfon 93 714 40 40 o enviant un correu electrònic a habitatge@castellarvalles.cat. Tota la informació relacionada amb aquests tràmits es pot consultar a www.castellarvalles.cat/ajutshabitatgegenecat. + || REDACCIÓ

ECONOMIA | OCUPACIÓ

Dos milers d'autònoms catalans cessen activitat

Pimec proposa un rescat empresarial a través d'una quitança del 40% dels crèdits ICO

La crisi de la Covid-19 s'ha cobrat més de 114.000 llocs de treball a Catalunya, segons les dades del Servei d'Ocupació de Catalunya. A hores d'ara hi ha un 29% més de persones desocupades que fa un any, i Catalunya ja supera el mig milió d'aturats.

Un dels col·lectius que està parant el cop de la pandèmia són els autònoms. En aquest sentit, el Govern de la Generalitat acaba d'anunciar, a les portes de les eleccions del 14F, que posarà en marxa un pla d'ajuts per donar suport als col·lectius més afectats pels efectes col·laterals de la crisi del coronavirus, com per exemple, els autònoms, amb 618 MEUR. Des de la Pimec valoren positivament la notícia, però demanen que es posi en marxa com més aviat millor. **"Els autònoms som un col·lectiu vulnerable, que pateix molt durament la crisi actual, i necessitem suport perquè no es destrueixi el teixit empresarial"**, va remarcar el gerent de l'Àrea Institucional de la Pimec, Àngel Hermosilla, al magazín *Connectats* de Ràdio Castellar i La Xarxa.

En xifres, segons l'informe de dades de cotització RETA de la Seguretat Social, el gener passat Catalunya comptava amb prop de 545.000 autònoms. **"En un any hem perdut 2.000 treballadors autònoms. Ha estat un any d'alts i baixos en funció de l'aturada de l'activitat, i la re-**

presa", explica Hermosilla.

Val a dir que el nou pla de la Generalitat inclourà mesures com la reedició de la prestació de 2.000 euros per als autònoms o una nova ajuda d'un mínim de 600 euros per als treballadors en EERTO. **"Els ajuts han estat insuficients. Hi ha hagut un buit important durant molts mesos, en què els autònoms no ingressaven i no tenien cap suport de l'administració pública per donar resposta a la situació de pandèmia"**, assevera. **"Trobem a faltar ajuts directes, condonacions d'impostos i taxes, o quitances d'una part dels crèdits avalats que s'estan atorgant. Som un col·lectiu amb moltes obligacions i poques contraprestacions"**.

En aquest línia, i arran de la modificació dels ajuts per la Covid-19 de la Comissió Europea, des de la Pimec proposen un esquema de quitança de crèdit ICO com una mesura necessària per a la recuperació econòmica. La patronal catalana destaca que **"rescatar les empreses evitarà que s'hagi de rescatar la banca"** i demana actuar amb rapidesa per evitar problemes d'insolvència i de liquiditat. **"Plantegem una quitança del 40%. Seria un rescat empresarial similar al que van tenir els bancs fa uns anys, però amb moltes més condicions"**, puntualitza el portaveu de la Pimec. + || ROCÍO GÓMEZ



PRESTACIONS ECONÒMIQUES D'ESPECIAL URGÈNCIA PER A L'HABITATGE

- Prestació per al pagament del deute de rendes del lloguer
- Prestació per al pagament del deute de rendes del lloguer derivat de l'impacte econòmic i social de la Covid-19
- Prestació per al pagament del deute de quotes d'amortització hipotecària
- Prestació per atendre situacions de pèrdua de l'habitatge

Més informació i consultes:
Oficina Local d'Habitatge
Tel. 937144040
A/e habitatge@castellarvalles.cat
www.castellarvalles.cat/ajutshabitatgegenecat

Quan i com es poden sol·licitar?

Tots aquests tràmits, convocats per la Generalitat de Catalunya, es poden sol·licitar en qualsevol moment.

La sol·licitud es pot fer presencialment al Servei d'Atenció Ciutadana (El Mirador) demanant cita prèvia a:
<http://www.castellarvalles.cat/citapreviousac>



Ajuntament de Castellar del Vallès

Generalitat de Catalunya

SALUT | CORONAVIRUS

Castellar doblega la corba de la tercera onada

La velocitat de contagi (Rt) s'ha frenat a 0,7 i els contagis han baixat a la meitat

© J. G. / C.D.

El confinament municipal i les dràstiques restriccions al comerç i hostaleria han aconseguit doblegar la corba de la tercera onada de la pandèmia de la Covid-19 a Castellar. Les festes de Nadal van disparar els contagis a tot el territori i a Castellar, en concret, el risc de rebrot a principis d'any va vorejar els 800 punts i la velocitat de reproducció de la malaltia es va situar en 2,45 (Rt), és a dir, cada contagi transmetia el virus a 2,5 persones.

Un mes després s'està girant la truita: les darreres xifres marquen una velocitat de reproducció de la malaltia (Rt) de 0,7, per tant, es pot considerar que la pandèmia retrocedeix. També baixen els positius acumulats en set dies: del 29 de gener al 4 de febrer es van confirmar per proves PCR o test d'antígens 45 casos, la

xifra més baixa des que va començar el 2021. Les darreres dades que ofereix el Departament Salut apunten que la taxa de casos per cada 100.000 habitants se situa ara a Castellar als 186,03 punts, un 15% menys que la setmana anterior.

Tot i la bona evolució de la pandèmia quant a contagis, hi ha un increment dels ingressos de persones de Castellar a l'hospital de Sabadell: en concret, hi ha 9 persones de la vila amb Covid-19 al Taulí, la xifra més alta d'aquesta tercera onada.

D'altra banda, continua a la vila el procés de vacunació amb l'administració de la segona dosi de Pfizer a la gent gran que viu a les residències, així com al personal que treballa en aquests centres i al CAP. A Castellar ja s'han administrat 647 vacunes de la primera dosi i 467 de la segona. El regidor de Cicles de Vida, Dani Pérez, ha confirmat que **"ja s'ha posat la segona dosi de la vacuna a totes les residències on s'havia posat la primera i, per tant, tenim 4 al 100% vacunada, tant personal com residents"**. A la residència pendent, Falgàs, tot just s'ha pogut posar la primera dosi i cal esperar els 21 dies preceptius per administrar-ne la segona. Pérez també



Franga dels esmorzars al bar La Cantonada, al Pla de la Bruguera. || C. DOMENE

detalla que el col·lectiu de persones de la cooperativa TEB amb diversitat funcional **"també han estat vacunades amb les dues dosis"**.

AMPLIACIÓ HORÀRIA ALS BARS

Aquesta setmana la ciutadania ha vist com s'han relaxat algunes de les restriccions establertes des de fa un mes.

L'ampliació de la mobilitat dins de la comarca i l'afegit d'una hora als bars i restaurants a les franges dels esmorzars i dinars donen un petit respir a la restauració. Tot i això, no és suficient per a un sector que es confessa esgotat. Des del bar La Cantonada, ubicat al Polígon Industrial del Pla de la Bruguera, el seu responsable, Anto-

nio Rodríguez, assegura que la gent no acaba de saber els nous horaris: **"Hi ha molta gent que encara marxa a les 9.30 h, però no notem gaire diferència, benefici n'hi ha poc"**.

Rodríguez explica que les dues hores extres no els perjudiquen, però tampoc els arreglen la situació: **"El problema són les dues hores i mitja que tenim entre franja i franja. Què faig jo amb el personal? Els envio a casa? Hi ha gent que ve de Sabadell, de Terrassa, què faig amb ells?"** es pregunta el responsable.

Des de l'establiment es recorda que un bar de polígon fa un servei essencial: **"La gent necessita un lloc on anar al lavabo, menjar calent, prendre un cafè. Hi ha camioners que es passen 8 hores sense poder fer un descans. Què fa aquesta persona sense poder anar al lavabo?"**.

Recordem que l'aforament en l'interior de bars i restaurants és del 30% i el màxim de comensals per taula és de 4 persones. Per als sopars, només es pot oferir servei de recollida al local, entre les 19 i les 22 h, i a domicili, fins a les 23 h. Els comensals han de portar la mascareta en tot moment, i només se la poden treure en el moment de beure o menjar. ➔

SALUT | CORONAVIRUS

L'OMS identifica una nova patologia de la Covid-19: la fatiga pandèmica

© Rocío Gómez

L'Organització Mundial de la Salut (OMS) ha identificat una nova patologia sorgida arran de la crisi comunitària del coronavirus. Es tracta de la fatiga pandèmica, i alguns dels símptomes que la caracteritzen són ansietat, sensació d'esgotament permanent, desmotivació, estat d'alerta o d'estrès sostingut, insomni o pèrdua de la gana. **"El desgast acumulat pel fet que una situació extraordinària s'estigui fent ordinària ens ha acabat passant factura"**, assegura Jordi Muñoz, *coach* i fundador de la consultoria El Despertador: **"Conviure de prop amb l'amenaça en l'àmbit sanitari, els confinaments, el distanciament social o la precarietat laboral havia de ser transitori i cada vegada ho és menys"**, constata.

En aquesta línia, la irrupció del teletreball, tot i tenir molts avantatges quant a conciliació familiar i evitar el risc de contagi, també té un impacte en la nostra salut mental per la manca d'horaris i la hiperconnexió. **"Hem d'aprendre a posar límits i trobar fórmules per no perdre la connexió amb nosaltres mateixos, amb**

la nostra essència i el nostre entorn. És una necessitat innegociable per seguir dempeus. Hem de deixar de viure tan disponibles per a l'exterior i estar més disponibles cap a endins. Això no passarà pas mitjançant les aplicacions o els 'smartphones'", reconeix.

D'altra banda, les primeres conclusions de l'estudi *Mindcovid* de l'Hospital del Mar, després de recollir dades anònimes de més de 9.000 sanitaris espanyols, revelen que la meitat dels professionals de la sanitat està en risc de patir un trastorn mental a causa del coronavirus. A hores d'ara, un 14,5% pateix depressió, ansietat, atacs de pànic o estrès posttraumàtic de forma discapacitant.

Tanmateix, el context actual ens aboca a una cursa –sense línia d'arribada– en què ens concentrem en la productivitat, en l'esforç, en la creativitat, i en les expectatives de futur, que ens omplen la motxilla de pedres que fan que cada vegada sigui més difícil resistir l'estrebada. **"Hem de trencar amb els mites de la productivitat i el progrés. Ens passem la vida corrent per arribar... però, a on? Hem d'abraçar qui som i preguntar-nos què ens ve de gust, cap a on volem caminar**



La meitat dels sanitaris està en risc de patir un problema de salut mental després de la irrupció de la Covid-19. || Q. PASCUAL

14,5%

Són els sanitaris que pateixen problemes relacionats amb la salut mental arran de la crisi de la Covid-19

i a quina velocitat", subratlla.

Entre els signes d'alarma que ens poden ajudar a identificar la fatiga pandèmica trobem l'ansietat, sensació d'ofec, rigidesa muscular, insomni, problemes de concentració, irritabilitat, o la pèrdua de capacitat per socialitzar. **"Desencadenen aquests episodis situacions en què hem de processar informació molt ràpidament, la percepció d'una amenaça, la pressió grupal i la frustració, o l'aïllament i el confinament, entre d'altres"**, detalla Muñoz.

Ara bé, per desfer el nus i tornar, no

només a sobreviure sinó a gaudir de la vida, el *coach* assegura que cal prendre les regnes i apoderar-se. **"Podem viure-ho tot plegat com a víctimes o com a protagonistes"**, assevera. Per tant, el full de ruta per trencar amb aquest malestar, consisteix a **"escoltar-nos, perquè el cos també ens parla"**, i demanar acompanyament professional en el procés en cas que sigui necessari. **"Ens hem de permetre estar 'out' per a la llarga estar més 'in'. Un parèntesi és necessari per tornar amb noves energies, perspectives i recursos"**, conclou. ➔

opinió

© Oscar Cardona

Busquem una mica de calma

Ens adonem de la nostra fragilitat i potser mai com ara en som conscients. Tenim por de moltes coses, la salut, l'economia i patim no tan sols per nosaltres, sinó que més encara per les nostres famílies. Ens han donat a tots plegats un bany de consciència que mai havíem pogut somiar; els mitjans de comunicació no solament ens informen sinó que ens metralen i sentim molts cops com si ens barrinessin el cervell amb un únic tema: la maleïda pandèmia i els seus estralls, això sí, a Catalunya intercalant la propaganda electoral i les consegüents baralles polítiques. Estic segur que a la majoria de nosaltres ens agradaria que es parés el món per baixar-ne i alliberar-nos d'aquest desori, però ja que això és impossible busquem una mica de calma, la nostra salut ens ho agrairà.

© Lluís Roig (Suport Castellar)

Propostes de salut mental al nou parlament de Catalunya

Les entitats que formen part del Pla Integral d'Atenció a les Persones amb Problemes de Salut Mental i Addiccions realitzen un seguit de propostes de cara les eleccions al Parlament de Catalunya del 14 de febrer.

En el context actual, en què s'incrementarà la incidència dels problemes de salut mental en la població, esdevé imprescindible i urgent integrar la visió global de l'atenció a la persona amb trastorns de salut mental, per tal de donar una resposta adient a les seves necessitats i orientar les intervencions i el model a la recuperació, l'empoderament i a l'impuls del suport social i comunitari. Les prioritats que cal abordar per tal de fer una acció propositiva i constructiva són moltes. Per tant, només en detall algunes de les que es manifesten al document del Pla Integral.

- Definir i executar un full de ruta per tal de substituir la subvenció per mecanismes de contractació estables amb l'acció concertada, en totes les prestacions de la cartera de serveis.
- La inserció laboral de les persones amb trastorn mental ha de ser una prioritat.
- És imprescindible reconvertir els internaments de llarga durada a àmbits residencials i/o de suport a la comunitat.
- Incrementar el suport al moviment associatiu per a la promoció d'accions d'acompanyament comunitari i suport mutu a la ciutadania.
- En el marc del Pla d'Acompanyament a la Salut Mental i les Addiccions, cal concretar les accions i el seu finançament per fer front a les transformacions pendents, incorporant la promoció i la preven-

FOTO DE LA SETMANA



Dia Mundial de la Ràdio a Ona TEB

Demà, 13 de febrer, es commemora el Dia Mundial de la Ràdio, i per celebrar l'efemèride, Ràdio Castellar emet una edició especial del programa setmanal Ona Teb Ràdio. Per posar en valor les bondats d'aquest mitjà, els usuaris i usuàries del Servei Ocupacional d'Inserció del TEB Vallès, encarregats des de fa quatre temporades de realitzar el programa, van fer una tertúlia sobre què és per a ells la ràdio i què suposa formar-ne part. Els participants van identificar amb la ràdio conceptes com companyia, actualitat, opinió, música, diversió, cultura i emoció. També van fer notar que els agrada fer una ràdio "diferent" perquè són persones amb discapacitats que tenen moltes coses a dir. Podeu escoltar el programa dedicat al Dia Mundial de la Ràdio demà dissabte 13 de febrer, a les 15 hores a la 90.1 de la FM, i també el podeu descarregar a la secció de podcast de www.lactual.cat. || TEXT I FOTO: C. DOMENE

ció, i adaptant la capacitat d'actuació de la xarxa per actuar davant l'impacte previsible de la Covid-19.

- Impulsar, desenvolupar i avaluar el model d'atenció a la salut mental en els centres educatius definit des del Pla Integral de Salut Mental i Addiccions.
- Crear i fomentar canals d'articulació i coordinació per participar en els plans de treball de les persones amb problemàtiques de salut mental i addiccions, tant des d'accions de prevenció com en el tractament.
- Demanar una adaptació i replantejament de les Mesures Penals Alternatives (MPA) i els Treballs en Benefici de la Comunitat (TBC) en el marc de la salut mental.
- És necessària una adaptació de la responsabilitat tutelar a la llum de la Convenció sobre els Drets de les Persones amb Discapacitat de l'ONU.
- És imprescindible seguir treballant per la millora de l'atenció de les persones amb diagnòstic de salut mental en l'execució penal.
- Catalunya ha de tenir una política de lluita antiestigma en salut mental que sigui prioritat des de l'acció de govern.

© Antoni Comas

Sé que els llavis i el cor no sempre estan d'acord

La nostra experiència d'haver viscut ja amb suficients anys ens ha demostrat que nos empre utilitzem pels llavis el que pensem i sentim pel cor.

Unes vegades serà perquè no volem dir el que pot ofendre, altres perquè no sabem si serà útil i a vegades, perquè el cor es queda a dins seu el que sentim i es reserva afectiva

Fe d'errates

AL'Actual 598 s'informava per error que el pressupost de renovació de dues passeres al riu Ripoll, que anirà a càrrec de Naturalea, era de 85.980 euros, quan en realitat és de 47.075 euros.

© Matías de la Guardia*

Votar: derecho o deber

Este año nos han tocado elecciones catalanas en período de pandemia. No es ninguna sorpresa, dados los múltiples procesos electorales que hemos tenido los últimos años en este país, que coincidiría esta vez con una oleada del coronavirus. El sufragio es considerado como un derecho y obligación ciudadana de primer orden, estableciendo el deber de concurrir a los centros de votación para ejercer ese derecho u obligación con fundamento democrático, estando mal visto o incluso penado legalmente en algunos países la negación a ejercitarlo. Pero claro, esta vez no queda tan claro si prevalece esa obligación y derecho sobre el derecho a la vida y salud en período de pandemia. La objeción de conciencia no queda reconocida, y queda a cargo de las administraciones públicas hacer de justos valoradores. En todo caso, un tribunal ha decidido realizarlas. No nos queda otra que respetar las resoluciones judiciales, ya que en las mismas también se sustenta cualquier estado democrático. La democracia empieza con el voto, es la posibilidad de cambiar las cosas que afectan a nuestro día a día, y el voto es el inicio de un cascada administrativa para mejorar la calidad de nuestras vidas. Hay que agradecer a todas aquellas personas que con gran conciencia ciudadana estarán al pie del cañón el 14 de febrero: apoderados, funcionarios y ciudadanos elegidos en mesas electorales. Sin ellos no sería posible ejercer este derecho tan importante para todos. Y a todos aquellos también que a pesar de que este contexto intentan ejercer su voto superando los obstáculos coyunturales del momento.

*Regidor de Ciutadans

© Esther Font*

Un nou model energètic en un món canviant és possible

Potser algú ha sentit a parlar o s'ha interessat pel Pacte Nacional per a la Transició Energètica a Catalunya aprovat pel Govern de la Generalitat, però potser se'n desconeixen els objectius i la seva raó de ser, així com les implicacions culturals, socials, econòmiques i mediambientals que suposen el canvi de model energètic que es demana assolir a mitjà i llarg termini.

No neix del no-res, sinó que es fomenta en les directrius de la Unió Europea en matèria d'energia i ha estat fruit de la implicació de la mesa de negociació amb una àmplia participació dels agents

econòmics i socials, entitats acadèmiques i professionals i organitzacions de la societat civil catalana. Aquest nou model aposta per les noves tecnologies que permeten aprofitar al màxim les energies renovables, la digitalització de la xarxa de distribució com a element clau i indispensables per tal que el ciutadà prengui part activa en el seu model i gestió d'autoconsum. S'ha d'acabar amb la generació en mans de grans empreses i obrir les possibilitats d'entrada de molts més agents energètics, amb el consegüent augment de llocs de treball i millora econòmica. El ciutadà ha de ser al centre del model, pot consumir, generar, emmagatzemar i vendre energia elèctrica al mateix temps que gestiona el seu consum, pot tenir així un rol actiu, responsable i participatiu. Alguns dels elements clau són, doncs: la digitalització de l'energia, la mobilitat sostenible amb vehicles elèctrics, les energies renovables gestionables i afavorir l'autoconsum fotovoltaic.

Totes aquestes mesures necessiten, evidentment, la implicació de totes i cadascuna de les administracions, i alhora sense la coresponsabilitat ciutadana tampoc és possible avançar. Els ciutadans hem de demanar polítiques actives, des de tirar endavant aquest pacte nacional, com treballar amb ordenances municipals que el facin possible. No podem demanar que sigui només el Govern qui actuï. Per poder desenvolupar les energies renovables i donar sortida a empreses i treballadors locals, cal destinar-hi sòls aptes que cal incloure en el planejament urbanístic, així com crear noves ordenances municipals que afavoreixin edificis i aparcaments, existents i nous amb sostres i pèrgoles que actuïn com a fotolineres solars, entre d'altres.

La transició energètica és un fenomen que s'està treballant a nivell mundial, el model pel que aposta el Govern ens permetrà assolir la sobirania energètica. El canvi a producció deslocalitzada i de Km zero o Km 100 és una oportunitat per crear riquesa i ocupació. Al mateix temps és clau l'educació en matèria energètica, són molts els ajuntaments que no passen de fer meres auditories energètiques (els que la fan) en lloc de passar a plantejaments globals i educar a tècnics i població en matèria d'energia. Però tot això mai serà possible sense la implicació del ciutadà; el problema del canvi climàtic és urgent, cal fer cas dels informes científics, i sobretot no es poden permetre accions com la del Constitucional espanyol, que ha declarat inconstitucional una part important de la llei del canvi climàtic, contradient les polítiques que s'implanten a Europa, però, al cap i a la fi, si Catalunya té objectius serà perquè la gent es posarà a fer-los realitat, no tant perquè les lleis ens ho diguin.

* Regidora i responsable de Política Municipal de JuntsxCastellar

'a

Edita: Ajuntament de Castellar del Vallès · C. Major, 74 1r Pis · 937 472 123 · Director: Julià Guerrero · Redactor en cap: Jordi Rius · Direcció d'art: Carles Martínez Calveras
 Redacció i Fotografia: Marina Antunez, Cristina Domene, Rocío Gómez · Compaginació i disseny de publicitat institucional: Carles Martínez, Jordi Batalla i Èlia Guàrdia
 Publicitat: Ielou comunicació, S.L. · 937 070 097 · comunicacio@ielou.cat · Impressió: Impressions Intercomarcals s.a · Distribució: TEB Castellar · Tiratge: 5.500 exemplars
 Correu electrònic: lactual@castellarvalles.cat · Dipòsit legal: B-13007-2008

opinió

Les eleccions més anormals i incertes enmig de la pandèmia

Aquest diumenge 14 de febrer se celebren les eleccions al Parlament de Catalunya, tal com ha decidit el TSJC, sense tenir en compte la recomanació dels experts sanitaris. Encara que el nombre de contagis diaris per coronavirus i el risc de rebrot han disminuït, les UCIs continuen massa plenes. Així i tot, en plena tercera onada de la pandèmia, més de cinc milions i mig de persones estan cridades a votar.

Sens dubte, aquestes eleccions tornen a ser anormals, perquè la data dels comicis l'han decidit els jutges, i no pas el president de la Generalitat. I dic que tornar a ser anormals, ja que no és el primer cop que passa una situació semblant. Els comicis del 2017 els va convocar l'expresident del govern espanyol, Mariano Rajoy, després que el Congrés dels Diputats i el Senat aprovessin l'aplicació de l'article 155 a Catalunya. Dit això, cal avaluar d'on venim i fer una petita recapitulació abans de parlar dels possibles resultats aquest diumenge. La pandèmia ha marcat les nostres vides l'últim any i ha deixat gairebé 10.000 morts a Catalunya. Així mateix, més de 500.000 persones es troben a l'atur, sense tenir en compte les que es troben en ERTO, més de 150.000. I pel que fa a la política, el conflicte entre Catalunya i Espanya no s'ha resolt, en part per la inevitable necessitat de gestionar l'avanç del coronavirus. Tampoc han ajudat les contínues desavinences entre els socis de govern, tant aquí, amb ERC i Junts, com a l'Estat, amb el PSOE i Uni-

PLAÇA MAJOR



MARC PARAYRE
Periodista

En aquestes eleccions costarà arribar al 60% de participació, segons les enquestes



© La gran 'festassa' de la democràcia quedarà en 'festuki'?. || JOAN MUNDET

des Podem. D'altra banda, quant a les enquestes de les eleccions, pràcticament la majoria auguren un triple empat entre el PSC, ERC i Junts, encara que els resultats són molt incerts. Ciutadans cau i confirma la davallada que va patir a les eleccions generals. En Comú Podem també perdria vots, però amb menor mesura, el PP pujaria una mica, tot i que sense ser transcendent, i la CUP arribaria gairebé al seu resultat històric de 10 escons. Quant al PDeCAT, de moment, sembla que no tindrà representació al Parlament o bé tindrà entre un a tres escons. I sobre el partit d'extrema dreta, prefereixo no dir el seu nom, no comentaré quines possibilitats té d'entrar a la cambra catalana. Seguidament, un altre aspecte que a ningú se li escapa és que la participació baixarà en

picat per la por de la població a contagiar-se. Si el 2017 hi va haver pràcticament un 80% de participació, en l'edició d'enguany costarà arribar al 60%, segons les enquestes. De fet, un dels exemples és que més de 20.000 persones han presentat al·legacions per no ser a les meses electorals. Davant d'això, no hauria estat una mala opció que hi haguessin voluntaris a les meses, però la Junta Electoral ho va desestimar la setmana passada. A continuació, ens hem de fixar sobretot en el panorama postelectoral. Costa molt de visualitzar un possible govern després de les eleccions. No obstant això, sembla que hi ha quatre opcions possibles. D'entrada, hi hauria l'opció de repetir el govern Junts-ERC. Després de les grans diferències entre els dos partits a la legislatura costa de veure aquesta coalició, ja que les relacions estan

molt deteriorades. Tanmateix, segurament és l'opció amb més probabilitats. En segon lloc, hi ha el tripartit (PSC, ERC i En Comú Podem), tot i que tant els socialistes com els republicans ho han desmentit en repetides ocasions. En tercer lloc, es podrien ajuntar Junts, ERC, la CUP i, fins i tot, el PDeCAT, en un govern amb tots els partits independentistes. I finalment, hi hauria la via constitucionalista, on podrien pactar el PSC, Ciutadans i el PP. Així i tot, segons els sondejos no sumen per arribar a la majoria absoluta. Per acabar, des del meu punt de vista, malgrat que siguin les eleccions més anormals i incertes, s'ha d'anar a votar. Necessitem un govern fort que gestioni els efectes de la pandèmia i, encara que sembli una utopia, busqui una solució al conflicte etern entre Catalunya i l'Estat.

© Dolors Ruiz*

Tu decideixes: repressió o llibertat

Els drets humans i les llibertats més bàsiques estan desapareixent per culpa de les polítiques repressores i antidemocràtiques de l'Estat espanyol. I ens toca evitar-ho. Si no votem República, ells guanyen. I ells són els del bloc del 155, liderats pel PSC, amb els vots de Vox sota el braç. Si no votem República, ells continuaran trepitjant els nostres drets i llibertats. Continuaran alimentant una monarquia hereva del franquisme que s'ha allunyat dels catalans i que ja no ens representa. Diumenge tenim la gran responsabilitat d'omplir les urnes de vots republicans. La República Catalana Independent d'homes i dones lliures, socialment justa, oberta, feminista, ecologista i fraterna, la república del be comú, serà possible si aconseguim un Govern independentista, liderat des de l'esquerra.

Només un govern sobiranista i progressista a la vegada, podrà afrontar la sortida de la crisi apostant decididament pels serveis públics, sense retallades i posant les persones al centre. No volem un estat que, en temps de crisi, incrementi els pressupostos militars i de manteniment de la monarquia. No volem pertànyer al país que té més morts per COVID, i que, alhora, és el que menys ajuts ha donat a PIMES i autònoms. No podem tenir de President de Catalunya un ex-ministre de sanitat espanyol que, sospitosament, s'ha negat a fer-se un test de COVID abans del debat a TV3. Jo votaré Esquerra Republicana perquè vull un futur ple d'oportunitats. I si ens arremanguem, actuem i entre tots omplim les urnes de vots de llibertat, ampliarem de ben segur la via que ens portarà a la República Catalana Independent. No ens podem rendir; els nostres represaliats, els nostres presos polítics i exiliats, no ho fan. Diumenge tenim l'oportunitat de canviar un present de repressió per un futur més just i més lliure. Tu decideixes.

*Regidora d'ERC

© Dani Pérez*

14F: Una cita amb les urnes

El proper diumenge tots els catalans i catalanes estem cridats a les urnes per escollir els nostres representants al Parlament de Catalunya. Aquestes eleccions, sense dubte, seran recordades per tothom, per ser la primera vegada que ens mobilitzarem per exercir el dret de vot en una situació de pandèmia. Des de l'Ajuntament volem enviar un missatge de tranquil·litat al conjunt de veïns i veïnes del nostre poble. Portem setmanes preparant aquestes eleccions i sobretot implementant i reforçant totes les mesures sanitàries per garantir que els nostres col·legis electorals siguin espais segurs. Confiam que amb la complicitat i responsabilitat de tota la ciutadania aconseguirem que la jornada electoral es pugui celebrar amb tranquil·litat i sense incidents.

Hem implementat tots els protocols aprovats pel PROCICAT i hem mobilitzat totes les eines i recursos necessaris per facilitar a tots els veïns i veïnes una votació segura el proper diumenge, reforçant la neteja i desinfecció de totes les instal·lacions que esdevindran col·legis electorals, fent tests de detecció ràpida a totes les persones que participaran en la jornada electoral, i fent canvis als col·legis electorals evitar concentració de molta gent en espais petits, establint cues d'entrada i sortida diferenciades, entre moltes altres. Per acabar, permeteu-me agrair la feina de tot/es els/es treballadors/es municipals, dels voluntaris, dels agents de salut, del personal sanitari, la policia local, els serveis de neteja, i la resta de personal del dispositiu electoral per la seva feina i implicació, sabem l'esforç que suposa el desenvolupament d'unes eleccions i aquestes, especialment requereixen un plus, però estem molt orgullosos del seu compromís i dedicació.

*Regidor de Serveis a les Persones

60.000
visites web
mensuals

www.lactual.cat
#lactualesinformacio

PROGRAMACIÓ | HISTÒRIA

Tres-cents programes d'“A les portes de Troia”

És la vuitena temporada del veterà programa de Ràdio Castellar que s'emet cada dijous a les 21 hores a la 90.1FM, i també a través de La Xarxa, a una quarantena de ràdios de Catalunya

© Rocío Gómez

Va començar com un *hobby*, però ara és un dels pals de paller de la programació d'una quarantena de ràdios de La Xarxa de Comunicació Local. A *les portes de Troia*, nascut als estudis de Ràdio Castellar, arriba en aquesta vuitena temporada al programa 300.

Als comandaments hi trobem Alberto Reche i Sergio Rodríguez, doctor en història medieval i professor d'història a secundària, respectivament. Fa tot just dues setmanes que a l'equip titular s'ha sumat Albert Abril, professor d'història, col·laborador habitual del programa i oient fidel de la producció castellarenca. “Sembla mentida haver-ne fet 300! Ens fa molta il·lusió arribar a aquest moment en què el programa assoleix aquesta xifra destacada d'emissions, per acompanyar cada setmana els oients amb un nou episodi històric, de manera amena i divertida”, explica Sergio Rodríguez. “És el nostre moment de felicitat de la setmana, de desconexió de la rutina”,

constata Alberto Reche.

Val a dir que, a banda d'Alberto Reche, Sergio Rodríguez, i ara també Albert Abril, també han copresentat el programa el periodista Albert Sánchez-Carmona, en la primera etapa, i l'historiador Oliver Vergés. “Quan ho fas bé, és normal que les ràdios locals vulguin tenir un programa d'història. Ara bé, encara ens sorprèn que la gent ens triï per acompanyar-los una estona cada setmana”, confessa Rodríguez. En aquesta línia, Reche apunta que la comunitat de troians ha crescut de manera exponencial en les darreres temporades. “Quan vam començar a penjar el podcast dels primers programes teníem una vintena de descàrregues i ens semblava molt. En les últimes setmanes tenim entre 1.500 i 2.000 descàrregues, i el ‘feedback’ a les xarxes socials ha augmentat”, concreta Reche.

Tanmateix, el presentador explica que part de l'èxit del format és que “fem el programa que ens agradaria escoltar. Mai hem pensat gaire en el volum de ràdios,



Dijous passat es va emetre el programa 300 d'“A les portes de Troia”. || C.D.

descàrregues, i tota aquesta qüestió que sembla que t'ha d'obsessionar si ets a les xarxes o els mitjans de comunicació”.

Com no podia ser de cap altra manera, l'edició 300, que es va emetre dijous passat a la 90.1FM, i que estarà disponible a través de La Xarxa

de Comunicació Local, tracta de la batalla de les Termòpiles, i de l'adaptació d'aquest episodi històric en el còmic de Frank Miller, i l'exitosa pel·lícula *300* del cineasta Zack Snyder. A més, el programa va comptar amb la participació del doctor en història antiga per la UAB Roger Riera. †

LA XARXA | CONNECTATS

Edició especial del ‘Connectats’ per celebrar el Dia Mundial de la Ràdio

El magazín de Ràdio Castellar i La Xarxa de Comunicació Local, *Connectats*, celebrarà aquesta tarda el Dia Mundial de la Ràdio amb una edició especial que arrencarà a les 16 hores a través de la 90.1 FM i del portal lactual.cat

En aquesta ocasió, el programa se centrarà a descobrir com es cuina el *Connectats* entre bambolines, donant veu a l'equip de guionistes, redactors i tècnics que el fa possible. A més, es recuperarà el testimoni de col·laboradors històrics de les ràdios locals, i professionals que van començar en el món de la comunicació fent ràdio de proximitat. En el cas de Castellar, hi participaran Cristina Herranz, periodista castellarenca de TV3, els redactors del programa Guillem Plans, Jordi Rius i Rocío Gómez, i Salva Solé, realitzador del *Connectats*, des dels estudis de ràdio del carrer Major.

Aquesta és la tercera temporada del *Connectats*, una coproducció de La Xarxa en què participen les emissores locals de Castellar del Vallès, Sabadell, Terrassa, Sant Cugat, el Prat i Badalona. † || REDACCIÓ

Tauler d'Anuncis Municipal



INSCRIPCIONS FIRA DE SANT JOSEP

Ja és obert el període d'inscripció per als artesans alimentaris que vulguin participar a la Fira de Sant Josep d'enguany (19 de març), que se celebrarà a la plaça d'El Mirador. Consulteu al web municipal els requisits necessaris per formalitzar la inscripció, que és oberta fins al 26 de febrer.

+ INFO:
www.castellarvalles.cat



EL SÍNDIC A CASTELLAR

El dimecres 24 de febrer l'equip del Síndic de Greuges farà atenció telemàtica a Castellar, mitjançant videotrucada o telefònicament, sobre consultes i queixes relacionades amb actuacions de l'Administració o amb empreses de serveis.

Podeu concertar entrevista al telèfon gratuït 900 124 124 o enviant un correu electrònic a sindic@castellarvalles.cat.

+ INFO:
a/e.sindic@sindic.cat,
www.sindic.cat



PLACES VACANTS ESCOLES BRESSOL

Les Escoles Bressol Municipals disposen de places vacants per al curs 2020-2021:

EBM Colobres (tel. 937142219, a/e.colobres@suara.coop): places per a infants nascuts els anys 2018 i 2019

EBM El Coral (tel. 937143715, a/e.elcoral@suara.coop): infants nascuts l'any 2018

Cal que contacteu amb les escoles per a més informació.

+ INFO:
a/e.colobres@suara.coop,
elcoral@suara.coop



EL MÓN DEL LLIBRE ALS ULLS DE...

Dia: dimarts 16 de febrer
Horari: 20 h
Lloc: Plataforma Zoom

En el marc d'aquest cicle de converses relacionades amb el món del llibre organitzades per la Biblioteca Antoni Tort, us convidem a gaudir de l'entrevista que Jan Luchado Guillén i Adam Hernández Sánchez, alumnes de 6è de l'IE Sant Esteve, faran a l'escriptora **Josefina Llauredó**.

+ INFO I INSCRIPCIONS:
a/e.mimopm@diba.cat



ACTIVITATS D'EMPRESA I EMPRENEDORIA

Instagram i Twitter per a negocis
Dies: 17, 18, 24 i 25 de febrer
Horari: de 15 a 18.30 h
Lloc: Plataforma Zoom

Formació gratuïta sobre perfils d'empresa a Instagram i Twitter: creació, optimització, funcionament tècnic, comunicació, creació de concursos i campanyes publicitàries, etc.

+ INFO I INSCRIPCIONS:
www.castellarvalles.cat/activitatsempresa



Dani Pedrosa, present als entrenaments de 'flat track' del Rocco's Ranch

Com han estat fent durant les últimes setmanes els castellarencs Carmelo Morales, Max Sánchez i el castellarenc adoptiu Marcos Uriarte, Dani Pedrosa tampoc ha volgut perdre's les sessions d'entrenament del Rocco's Ranch del Circuit de Barcelona-Catalunya,

on la plana major dels pilots del mundial de MotoGP han estat entrenant aquests dies. El provador de KTM ha triat el 'flat track' per posar-se en forma de cara al mundial 2021, que començarà amb els tests al circuit de Losail, a Qatar.

ESPORTS | TORNADA

Nova reformulació de les competicions

Les federacions tornen a modificar calendaris per enèsima vegada, a l'espera de poder començar la temporada 20-21

© Albert San Andrés

Els nous canvis en les mesures restrictives per a l'esport ha portat novetats, ja que el canvi del confinament municipal al comarcal permetrà la tornada als entrenaments als clubs castellarencs que han patit aquesta mesura. Algunes federacions ja han anunciat la nova arrencada de les lligues; bàsquet i futbol sala seran els primers a fer-ho.

Les noves mesures permetran l'obertura dels equipaments esportius en espais tancats, això sí, amb un aforament màxim de sis persones per grup amb mascareta -fins i tot per a la pràctica esportiva- i amb els vestidors tancats, una mesura que contrasta àmpliament amb els mítings polítics que aquests dies s'estan veient en espais esportius d'arreu de Catalunya, on sovint s'apleguen un centenar de persones. L'única excepció en les restriccions de personal serà als entrenaments dels equips federats, que podran desenvolupar-se amb el nombre de participants que la modalitat requereixi, tal com s'explica en les noves mesures. D'aquesta manera, gimnasos com el SIGE Esports o clubs d'arts marcials i escalada podran tornar a gaudir d'activitat, tot i que les instal·lacions hauran de tancar a les 21 h, com ho feien abans de Nadal.

Les noves mesures permetran la represa de les competicions que donen accés a categories estatals des del dilluns 8, és a dir, que els equips sèniors del CB Castellar i FS Castellar podran iniciar la temporada en el cas dels primers i con-



El CB Castellar jugarà la Copa Federació, dins del Campionat d'Espanya de Primera Divisió - Copa Catalunya. || A.S.A.

tinuar-la els segons. Això sí, continuaran sense tenir públic a les grades.

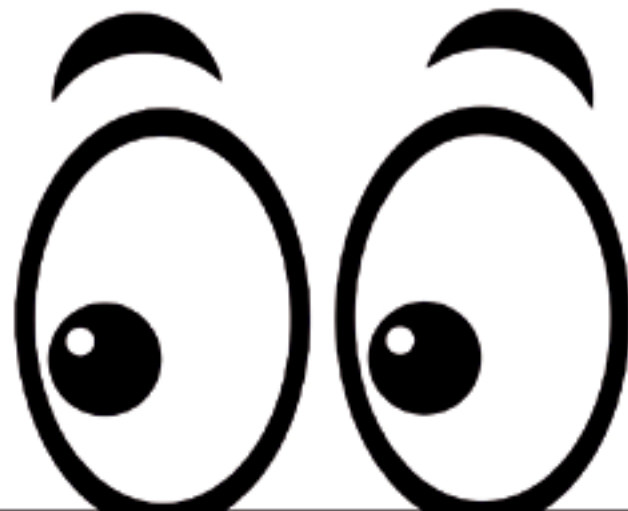
Pel que fa als primers equips de la UE Castellar i de l'HC Castellar hauran de continuar esperant la retirada de les restriccions que els afecten per poder competir, tot i que podran entrenar amb aquestes restriccions.

En el cas del bàsquet, la Federació Catalana ha anunciat canvis en el format de competició de la Copa Catalunya, que passarà a denominar-se *Campionat d'Espanya de Primera Divisió - Copa Catalunya*, i que serà de caràcter estatal i es regirà pels protocols Covid indicats pel Consell Superior d'Esports. La Lliga arrencarà el cap de setmana del 6 i 7 de març, diferenciada en dos grups en què no hi haurà cap descens de categoria: Fase d'Ascens i Copa Federació. La primera ho farà amb un total de 26 equips que formaran els cinc grups, en què el primer de cadascun més els tres millors segons aconseguiran un lloc en la final a vuit.

En la Copa Federació, on ha quedat enquadrat el CB Castellar per inscripció prèvia, el sistema de joc també serà de Lliga a doble volta de tots contra tots, però en aquest cas hi haurà dos grups de quatre equips cadascun i que jugaran per sistema de bombolles, en què els primers i segons classificats lluitaran per un lloc en la final del 13 de juny. Els de Quim P. Alarcón debutaran diumenge 7 de març al Puigverd contra el CN Sabadell. Bàsquet Pia i CB Vilatorrada seran els altres rivals.

En el cas del futbol sala, la Lliga començarà el 20 de febrer i continuarà en la tercera jornada en què va quedar a l'octubre, disputant-se només els 15 partits de la primera volta amb els ascensos i descensos ja previstos. L'equip de Rubén Jiménez ocupa la cinquena posició a la taula i tornarà a competir a la pista del Vilafant CFS, equip que els precedeix a la taula. ✦

LLOGGA
furgonetes i turismes



MOTOR
Sport

www.motor-sport.es

Carrer d'Osona, 14 (Castellar del Vallès) - ☎ 93 720 50 50

esports

ATLETISME | TEMPORADA HIVERNAL

Nou rècord per a Rodríguez

L'atleta màster supera la marca del CA Castellar en els 3.000 metres

© Redacció

Els controls hivernals s'estan convertint en l'única sortida viable per a l'esport castellarenc que, completament aturat, viu en l'atletisme l'únic moviment competitiu possible. És així com el CA Castellar últimament és el protagonista esportiu, amb els controls de pista coberta i descoberta, on els rècords del club es veuen superats cada setmana.

En aquesta, la gran protagonista ha estat l'atleta màster Montse Rodríguez, que ha aconseguit superar el rècord històric dels 3.000 metres en categoria de veterans de l'entitat castellarenc, després de marcar 11:49,66 s en el control de les pistes municipals de Granollers.

D'altra banda, les atletes més joves també segueixen rebaixant els temps, com és el cas de Paula Pi, que va aconseguir la cinquena millor marca històrica en els 800 metres, amb un temps de 2:29,88, també sobre el tartan granollerí, on hi va haver més presència castellarenc amb la participació d'Alejan-



El CA Castellar segueix superant rècords del club cada setmana. || CEDIDA

dro Alcalde en els 600 metres, en què va marcar 1:42,63 s. En la mateixa categoria, Laia Romero va fer 1:52,22; Lucía Zorrilla, 2:02,21, i Irati Hernández, 2:02,56. Feliu Homet va aconseguir un llançament de 5,54 m en pes.

En el control de pista coberta de divendres 5, al Sant Jordi, Roger Davi va marcar 7,64 segons en la prova dels 60 m, mentre que el seu company de club Arnau Estadella va ser desqualificat per una sortida nul·la. †

FUTBOL | 2A B

L'Atlètic Balears de Xavi Calm supera el Castella

2-1 va ser el resultat que va aconseguir l'Atlètic Balears contra el Reial Madrid Castella en la 13a jornada de competició del grup 5 de 2a Divisió B. L'equip en què el castellarenc Xavi Calm exerceix de segon entrenador ja és a les portes de poder colar-se entre els tres primers i poder disputar la segona fase de competició, on els equips buscaran l'ascens a Segona.

L'equip entrenat per Jordi Roger i Calm va sumar tres importants punts contra el filial blanc, superant els de Raúl González i seguint en la lluita per entrar en la zona de promoció d'ascens, que es disputarà en la segona fase. Tot i tenir un partit menys, l'equip blanc-i-blau ocupa la quarta posició del subgrup A, a només un punt del Dux Internacional de Madrid, a falta de set jornades per acabar aquesta primera part de la competició. † || REDACCIÓ



Xavi Calm, a la dreta, a la banqueta de l'Atlètic Balears. || CEDIDA

PREINSCRIPCIÓ
ESCOLAR
CURS 2021-2022

Calendari de visites i
jornades de portes obertes
als centres escolars

+ info:
www.castellarvalles.cat/portesobertes

COL-LEGI EL CASAL

Visites presencials.
Sol·licitar cita prèvia al T. 93 714 67 51 o
a l'a/e secretaria@elcasal.net

INS PUIG DE LA CREU

Portes obertes presencials per torns.
Dies:
- Dijous 25 de febrer, dimarts 2 de març i
dijous 4 de març entre les 16 h i les 19 h

ESCOLA MESTRE PLA

Xerrades telemàtiques.
Dies:
- Dilluns 1 de març, 18.15 h
- Dimarts 2 de març, 17.15 h

ESCOLA JOAN BLANQUER

Xerrades telemàtiques.
Dies:
- Dimecres 3 de març, 17.30 h
- Dijous 4 de març, 15.30 h

ESCOLA EL SOL I LA LLUNA

Visites virtuals i xerrades telemàtiques.
Sol·licitar cita prèvia al T. 937472906 o
a l'a/e ceipsollluna@xtec.cat

Dies:
- Dimecres 3 de març, 15.10 h
- Dissabte 13 de març, 16 h

INSTITUT ESCOLA SANT ESTEVE

Xerrades telemàtiques.
Dies:
- ESO: Divendres 5 de març, 17 h, i
dimarts 9 de març, 18.30 h
- Educació Infantil i Primària: Dimecres 10
de març, 17.30 h, i dijous 11 de març, 18.30 h

ESCOLA BONA VISTA

Xerrades telemàtiques.
Dies:
- Divendres 5 de març i 12 de març, 15.15 h

FEDAC CASTELLAR

Xerrades presencials individuals.
Sol·licitar cita prèvia al T. 937145385 o a
l'a/e fedac.castellar@fedac.cat

Dies:
- Educació Infantil i Primària: Dissabte 6
de març, 10 h, 11 h i 12 h
- ESO: Dissabte 6 de març, 13 h

INS CASTELLAR

Xerrada telemàtica.
Sol·licitar enllaç de la reunió a través d'un qüestionari d'assistència al web del centre.

Dia:
- Dilluns 8 de març, 18 h

ESCOLA EMILI CARLES-TOLRÀ

Xerrades telemàtiques.
Dies:
- Dimarts 9 de març i dijous 11 de març, 17 h

INSTITUT DE JARDINERIA I
AGRICULTURA LES GARBERES

Xerrades presencials.
Dies:
- Dilluns 12 d'abril, 18 h
- Dissabte 17 d'abril, 11 h



Ajuntament de
Castellar del Vallès

guia m

COMERÇ I SERVEIS
Castellar del Vallès

t | 93 717 00 97
C. Doctor Pujol, 50B
comunicacio@ielou.cat

GÁLVEZ DENTAL
Av. St. Esteve, 56 - 93 747 09 98
info@galvezdental.com

D DISSENY GRÀFIC

**dis
seny&rauxa**
672 176 814
w@disenyrauxa.cat
info@disenyrauxa.cat

E ENGINYERIA

ECO-ESTUDIS
Enginyeria i Arquitectura
LICÈNCIES D'ACTIVITAT
PROJECTES D'OBRES
INTERIORS
CÈDULES I CERTIFICATS ENERGÈTICS
Pl. Canigó Local 4, Castellar
www.ecoestudis.com - 937148562

F FARMÀCIES

FARMÀCIA CASANOVAS
Av. Sant Esteve, 3 | Castellar del Vallès
937 143 376 | 937 474 956 | 662 354 510
www.farmaciacasnovas.cat
info@farmaciacasnovas.cat

M. DOLORS ROS
Av. Sant Esteve, 71 | 638 753 334
T | 93 714 50 25 - 93 714 25 92
fciandros@ecoceutics.net

FARMÀCIA YANGUELA
T | 93 714 52 89
Ctra. Santmanat, 1
**OBERT ELS 365 DIES
DE L'ANY, DE 9 A 22H**

I IMMOBILIÀRIA

clavé7
C. Anselm Clavé, 7
T. 93 714 52 85
www.finquesclave7.com

**Administrador
Finques
Col·legiat**
FINQUES MARTÍN BARBERAN
Tel. 93 566 27 90 - C/Passeig 24 - Local
martinbarberan@kikifinques.net

INSTAL·LACIONS

INSTALLACIONS RIBÓ
aigua - electricitat - gas - calefacció
aire condicionat - solar - descalcificadors
omnis - telecomunicacions
670 36 44 90
m | jonaribo@gmail.com

**OBRA NOVA
I REFORMES**
marcel canudas
mòbil. 610 76 48 35
C. Anselm Clavé, 11D
marcelcanudas@gmail.com
tel. 93 747 26 05

TARIK RICH
Lluç - Aigua -
Calefacció - Aire
condicionat
Reformes integrals
Descalcificadors
Pulvert, 15 local - t. 93 715 80 15
m. 627 57 07 34 - richtarik@hotmail.com

N NETEJA

**Mundo
Net**
T | 93 714 48 87 - M. 608 99 78 98
C/Dr. Pujol, 25 - Castellar del Vallès
macedons@netegestmundonet.com
www.netegestmundonet.com

O ÒPTICA

optimón
optica
C. Passeig, 36 - T. 93 714 22 88
opticaoptimon.cat

OBRA NOVA I REFORMES

Ramirez S.L.
CONSTRUCCIONS
Obra nova i
reformes en
general
93 714 61 55
www.construccionsramirez.es
ramirez@construccionsramirez.es

**stila
reformes**
Especialistes
en CUINES i
BANYS
C/ Dr. Pujol, 50 - T. | 93 714 34 72
Castellar del Vallès | www.stila.es

P PERRUQUERIA

DE PABLOS
Ctra. Santmanat, 112 A
T | 93 714 21 17
08211 Castellar del Vallès

PERSIANES

**Persianes
Castellar**
Passatge de Vic, 11
Castellar del Vallès
M | 625 407 116
info@persianescastellar.net

RESTAURANT

**GARBÍ
RESTAURANT**
Reserves:
93 714 65 57 - c | Barcelona, 62
info@restaurantgarbi.com

ROSTISSERIA

**CASA
CÓRDOBA**
MENJAR PER EMPORTAR
POLLASTRES A L'AST
CATERING I ENCARRECS
93 724 24 20
PLAÇA EUROPA, 10

focdellenya
Briois
pollastre - carns
verdures - menjar per
emportar
Ctra. Sant Llorenç, 12 - T | 93 715 88 37
www.focdellenya.es

S SALUT

**CENTRE DE SERVEIS
CASANOVAS**
TRACTAMENTS LASER
ANÀLISI CAPIL·LAR
CONSULTA PODOLÒGICA
SERVEI DE FISIOTERÀPIA
CONSELL NUTRICIONAL
C/Carre Barcelona, 5-9 - Castellar del Vallès
937 143 376 - 662 354 510
www.farmaciacasnovas.cat

**CLÍNICA
PODOLÒGICA
CASTELLAR**
c/Doctor Rovira, 23 local
T. 93 715 92 50

SERVEI TÈCNIC

**CM62
Informàtica** | Material
i Servet
Tècnic
C. Major, 62 | 93 714 86 66
sat@cm62.com | cm62@cm62.com
621 031 754

A ADVOCATS

**Francisc
Fernández
Corominas**
ADVOCATS
No badis, confia només en els
millors professionals
Carrer de Santa Perpetua, 16
T | 937 143 180 - 9369 17250

**MH BUFETE M.HIJANO
ADVOCATS**
ADVOCATS - ADM. FINQUES - COMPTABLE
C. Montcada, 4, 1r 2n
T. 93 714 85 67 - M. 670 28 42 98
miguem@bufete-mhijano-sbogados.com

**VIDAL
ASSOCIATS**
vidalassociatscastellar@gmail.com
T. 647 95 27 29
C/Mina, 69 - Castellar del Vallès

ANIMALS

BITXOS
VETERINÀRIA - PERRUQUERIA
Clínica - Fabregues, 6
T | 93 714 59 59 - Castellar del Vallès
Urgències - T | 635 41 80 28

novavet
veterinària
C. Barcelona, 26-28,
08211 Castellar del Vallès
T | 937 144 759
novavetsl@gmail.com

AUTOMÒBILS

Sarsa Vallès
Ctra. Sabadell
Castellar del Vallès, Km. 6,4
Tel. 93 714 44 40

ASSESSORIES

**ASSESSORIA
PERARNAU**
C. Montcada, 21
T. 937 148 402
perarnau@perarnau.es
www.assessoria-perarnau.com

C CLÍNQUES DENTALS

ParkCastellar
centre mèdic odontològic i estètic
C. Portugal s/n | 93 714 21 95
No tanquem al migdia

**CLÍNICA DENTAL
CASTELLAR III**
C/ PASSEIG 9, CASTELLAR DEL VALLÈS
TLF. 936 721 331 - 648 913 017
www.dentalcastellar.com

**CLINICA DENTAL
DEL CENTRE**
Carrer Sala Boadella 11, baixos
T/F 93 747 46 90

**Clínica
DENTAL VALLÈS**
Al seu servei des del 2003
C/ Barcelona, nº 5 - Local 2
Tel. 93 715 89 10

'a

comunicacio@ielou.cat
T | 93 707 00 97

Dóna corda al teu
negoci per només

30€ al mes

Norma número 1 de qualsevol
curs de Màrqueting o d'accions
empresariales en situació de crisi:

**Comunicar
que existeixo.**

Els telèfons i adreces
ben a la vista!

Únic format:
Logotip + Dades de contacte.
Dues incursions al mes.

publicitat

14 FEBRER 2021

Eleccions al Parlament de Catalunya



Informació i recomanacions

DIUMENGE 14 DE FEBRER DE 2021



Ajuntament de
Castellar del Vallès

CANVIS ALS COL·LEGIS ELECTORALS

Seguint les recomanacions de prevenció de la COVID-19, les eleccions al Parlament de Catalunya se celebraran en locals més amplis. Aquests són els canvis:

SECCIONS	SI ABANS VOTAVES A...	ARA VOTES A...
1	Arxiu Municipal	Casal de Gent Gran de la Plaça Major
2, 8 i 14	El Mirador	Pavelló Puigverd
3 i 4	Escola Emili Carles-Tolrà	Pavelló Dani Pedrosa
5 i 9	Escola Joan Blanquer	Pavelló Joaquim Blume
6 i 13	Recinte Firal de l'Espai Tolrà	Recinte Firal de l'Espai Tolrà
7 i 12	Sala Blava de l'Espai Tolrà	Sala Blava de l'Espai Tolrà
10	Escola Mestre Pla	Espai Polivalent de l'Espai Tolrà
11	Antiga escola de Sant Feliu del Racó	Espai Polivalent de l'Espai Tolrà

CONSULTA DEL CENS ELECTORAL

Consulta el cens electoral a

<https://carpeta.castellarvalles.cat>

i sabràs on has d'anar a votar.

Ho pots fer fàcilment identificant-te amb l'idCAT mòbil.

Si no el tens, pots obtenir-lo aquí <https://idcatmobil.seu.cat/>

FRANGES HORÀRIES DE VOTACIÓ RECOMANADES:



De 9 a 12 hores: col·lectius de risc



De 12 a 19 hores: votants no pertanyents als col·lectius de risc ni en quarantena



De 19 a 20 hores: col·lectiu de persones en quarantena (contagiats, contactes estrets i sospitosos)

MESURES ESPECIALS I RECOMANACIONS:



- Aneu a peu, sempre que sigui possible, fins al col·legi electoral i porteu el vot triat des de casa. Tot i això, tots els col·legis electorals disposaran de paperetes i sobres i de cabines de votació.



- Es tallarà al trànsit els carrers de Montseny (entre Catalunya i Joaquim Blume) i d'Aragó per facilitar accessos i sortides dels pavellons de Joaquim Blume i de Puigverd, respectivament.



- Hi haurà responsables de seguretat sanitària i agents de salut informadors a tots els col·legis electorals.



- S'establiran circuits d'un sol sentit d'accés i sortida als locals electorals i les cues de votants es faran a l'exterior.



- Es farà desinfecció prèvia, durant i després de la jornada als col·legis electorals.



- Es faran testos d'antígens a totes les persones que participen del dispositiu electoral de manera prèvia i posterior a la celebració dels comicis.

El Rei Carnestoltes fa ballar els infants

Aquesta setmana, el Toltes Papallongues ha convocat les llars d'infants i escoles per gaudir d'un Carnaval diferent



El Toltes Papallongues en el moment que va visitar la plaça d'El Mirador per saludar les llars d'infants. || Q. PASCUAL

© Marina Antúnez

Enguany, el Toltes Papallongues serà l'abanderat d'un Carnaval que, com ja era previsible, es veu mitigat per la pandèmia. Tant és així que no es podrà dur a terme la tradicional rua de Carnestoltes ni d'altres activitats lúdiques que es relacionen amb aquesta festa hivernal.

Però, tot i així, el rei de la disbaixa sí que s'ha encarregat d'animar els infants de la vila. En aquest sentit, més d'un miler d'infants de les llars d'infants i l'alumnat d'infantil i primer cicle de primària dels centres escolars de la vila gaudeixen, en diferents moments d'aquesta setmana, de la visita del Toltes Papallongues, ja sigui a les places del municipi o bé al pati de les mateixes escoles.

Des de dimecres i fins divendres, el Rei

del Carnaval ha aprofitat l'animació a diferents indrets de la vila. Dimecres, els alumnes de les escoles bressol i de l'Institut Escola Sant Esteve van poder veure'l i també van viure la música de Landry el Rumbero, mentre que dijous la disbaixa del carnaval va arribar a l'escola Mestre Pla, a l'Escola Emili Carles-Tolrà i a FEDAC Castellar; gràcies a les danses proposades per l'animador Albert Such. Aquest divendres, la trobada carnavalesca serà a les escoles El Sol i La Lluna, Joan Blanquer i Bonavista, amb en Landry les dues primeres i Albert Such la tercera.

D'altra banda, davant la impossibilitat d'organitzar la rua de Carnaval, la Regidoria de Cultura ha fet una crida a la ciutadania a fer-se fotografies amb el Toltes Papallongues, que aquests dies està instal·lat al vestíbul de l'Auditori Municipal Miquel Pont.

Entre totes les persones que es disfressin i

participin en la proposta penjant les seves fotos amb el Rei del Carnaval a Instagram amb l'etiqueta #toltespapallongues i que segueixin el compte @auditoricastellar, se sortejaran dues entrades dobles per a l'espectacle *Bona gent*, de Quim Masferrer, que tindrà lloc a l'Auditori el divendres 19 de març.

A la proposta s'hi podrà participar fins al diumenge 21 de febrer. Les persones guanyadores de les entrades es donaran a conèixer al compte d'Instagram @auditoricastellar el dimecres 24 de febrer.

A més d'aquestes iniciatives de l'Ajuntament, els veïns i veïnes del carrer de la Mina també han volgut mantenir viva la tradició de Carnaval, i és per aquest motiu que durant aquests dies guarneixen sense ànim de competició les façanes de cada casa amb motius esbojarrats i festius. +

DIJOUS GRAS

Bona i variada oferta de botifarres a les carnisseries de Castellar

Aquesta vegada, la celebració gastronòmica de Carnaval s'haurà de fer en petit comitè per les restriccions imposades per la Covid-19. Malgrat tot, les carnisseries i xarcuteries locals ja fa dies que fan anar els obradors a tota màquina per tenir a punt una atractiva varietat de botifarres. Especialment, la d'ou, que contiu essent el número u del rànquing de vendes, però també d'altres varietats més innovadores com, per exemple, de confit d'ànec, poma i ceba confitada –novetat d'enguany de Carnicas Merche–, la de sobrassada amb mel, la d'espínacs amb panses i pinyons, la de calçots, la de ceps, la del perol, la 'delicatessen' de foie, i fins i tot de vegetariana, feta amb verdures i ou. Hi ha altres botifarres sempre molt demandades, com la botifarra de truita de patates amb ceba de Queviures El Castell, o la de carxofes, la de mongetes amb botifarra, la paisana i la negra. Segons els comercians, es notará una baixada de vendes perquè no es podran fer degustacions ni venda al carrer, però tot i així, ja han notat que hi ha qui fa encàrrecs anticipadament. S'ha escurçat el mostrari de varietats però algunes carnisseries n'oferten fins a 16 de diferents.



Vols aparèixer al catàleg web d'activitats extraescolars?

Si la teva entitat o empresa de Castellar ofereix activitats per a infants i adolescents de 0 a 18 anys, participa-hi!

Només cal que omplis la fitxa per cada activitat a www.castellarvalles.cat/extraescolars

Tens temps fins al 8 d'abril

LLIBRES | NOVEL·LAT

Víctor Valls publica el llibre d'aforismes 'Per anar fent pila'

El volum recull 30 anys d'aforismes que l'impressor ha anat escrivint sense pretensions literàries

Per anar fent pila. Quadern d'idees per no fer-se savini ric és el títol que el castellanenc Víctor Valls ha posat al llibre que ha publicat recentment amb l'editorial Bubok de Madrid. "És un llibre que he publicat aprofitant que durant la pandèmia he tingut més temps per posar-m'hi". Però no és que a dins trobem el tema de la pandèmia explicat, sinó que el que s'hi poden llegir són "aforismes, frases curtes, que he anat recopilant al llarg de 30 anys".

Tot i que l'autor afirma que el seu esperit no és crític, sí que hi podem llegir frases que fan referència a qüestions socials, econòmiques o polítiques: "és un poti-poti dividit per capítols", diu Valls. Segons el propi autor, a dins del volum podem llegir un "recull d'estirabots arribats al meu magí a cop de roc i sense haver fet cap conjur previ per tal de fer-los sortir del seu amagatall". En tot cas, no hi ha pretensió literària. Ha recuperat les frases tal com les va escriure en el seu moment, encara que ara n'hi poden haver algunes "que políticament no serien del tot correctes".

El llibre té 400 pàgines, està escrit en català, i inclou prop de 2.000 aforismes. "Són inèdits, tot i que potser ens trobarem amb alguna frase que ens semblarà que algú ha dit abans, i pot ser, eh?". El pròleg del llibre ha anat a càrrec de Manel Rodríguez Costa, un bon amic de l'autor.

Víctor Valls és un dels noms que utilitza l'autor, tot i que també signa

alguna vegada amb el nom de Francesc Girbau-Corominas.

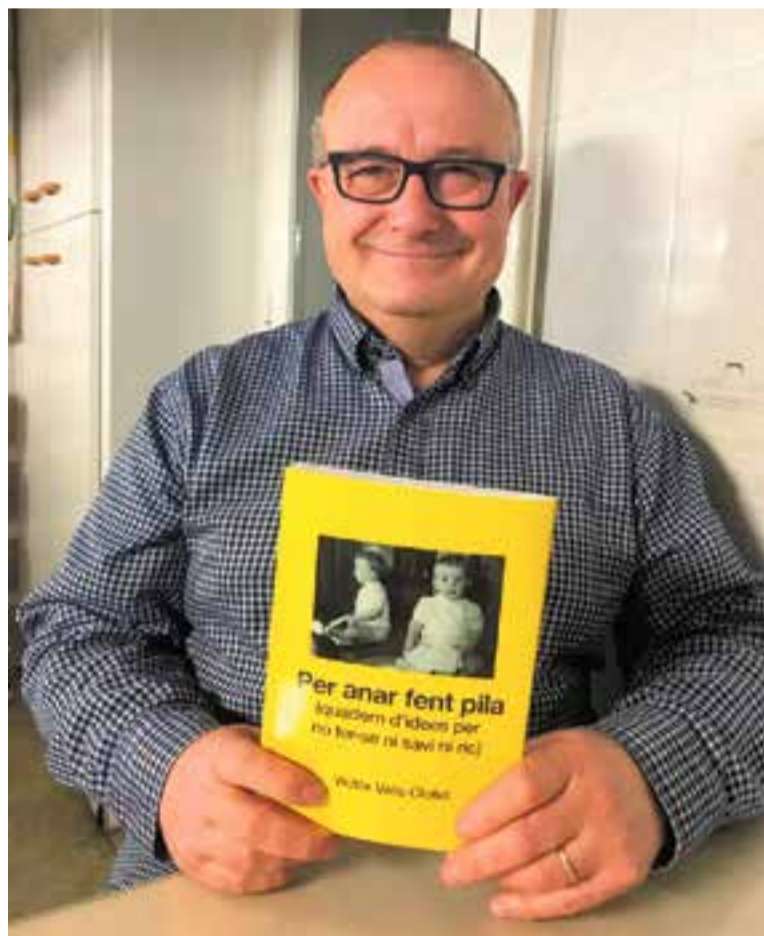
És el cas del llibre que va publicar a la dècada dels 80 titulat *Per arrencar a córrer*. Anteriorment, també havia escrit una altra obra l'any 1980. Els llibres es poden adquirir a la web de l'editorial Bubok, a la llibreria La Centraleta i sota demanda, al propi autor.

D'ofici, Valls és impressor; sobretot, de documents bàsicament comercials. Va ser durant més de 30 anys el redactor de les cròniques de

la Unió Esportiva Castellar al setmanari local *Forja*.

Valls també té un parell d'aforismes impresos a dos passos de viants de Castellar del Vallès, tot i que ell ja fa uns anys que es va traslladar a viure a la ciutat veïna de Sabadell.

La seva inquietud literària i escriptora no s'ha aturat, així que avisa els seus lectors que pot molt ben ser que surti publicada alguna altra obra, "m'agradaria fer-ne una altra però esperem que no sigui per cap pandèmia". + || MARINA ANTÚNEZ



Víctor Valls mostra el seu darrer llibre d'aforismes, 'Per anar fent pila'. || V. V.

ENTREVISTA | PLATAFORMA ZOOM



Josefina Llauredó serà entrevistada dimarts pels joves Jan i Adam. || CEDIDA

Nova sessió: 'El món del llibre a ulls de...'

La Biblioteca Antoni Tort acull l'entrevista que el Jan i l'Adam fan a Josefina Llauredó

Aquest proper dimarts, a través de la plataforma Zoom, la Biblioteca Municipal Antoni Tort organitza una nova sessió de *El món del llibre a ulls de*, amb Josefina Llauredó (escriptora) i Jan Lechado Guillen i Adam Hernández Sánchez, alumnes de sisè de primària de l'Institut Escola Sant Esteve. Ells seran els encarregats de fer una entrevista distesa a Llauredó durant una bona estona. Les inscripcions es poden fer a través del correu mimopm@diba.cat.

L'escriptora, afincada a Sant Feliu del Racó, és una apassionada dels llibres. "De petita, m'agradava molt que m'expliquessin històries i jo mateixa explicava contes al meu gos". Llauredó llegia tot el que li queia a les mans i això li feia viure aventures que explicava també a les nenes del carrer, i s'inventava arguments de pel·lícula que interpretaven amb els companys a l'hora del pati.

Quan va acabar COU va po-

sar-se a treballar i "no va ser fins que vaig deixar la feina, quan va néixer el meu segon fill, que em vaig plantejar posar-me a estudiar a la universitat".

Així ho va fer, a la UNED, on va fer Filosofia i, més endavant, llengua i literatura catalanes a la UOC. L'escriptora ha fet molts cursos d'escriptura creativa a diferents acadèmies de manera presencial i també en línia. "Escric des que vaig aprendre a escriure i mai he parat de fer-ho", però sí que és cert que ha publicat poc. "La part que es veu seria el que he publicat, la resta, el que he escrit", diu Llauredó.

La biblioteca té previstes més sessions d'aquesta activitat literària. En aquest sentit, el proper 16 de març serà el torn de l'entrevista al traductor Eloi Creus; el dia 20 d'abril, conversa amb la il·lustradora Cristina Aguilera; el dia 18 de maig, amb la docent Montse Gatell i el dia 15 de juny, entrevista amb el traductor Joan Sellent. + || M. A.

'a
anuncia't!

comunicacio@ielou.cat
T| 93 707 00 97

CLASSIFICATS

OFERTES

CLASSES D'ANGLÈS a particulars o en grups molt reduïts. Tots els nivells. Professora titulada amb més de 20 anys d'experiència. Telèfon: 620108567

VENDA DE PLAÇA DE PÀRQUING, amb càmera de vigilància. Bon preu o oportunitat! 9.000€. Preguntar per Xavi. Interessats trucar al 638726357.

VARIS

HE PERDUT UNA ARRACADA de marfil i plata, a la zona centre de Castellar. Si algú la troba, us agrairé que telefonu al 93.714.76.29. Gràcies

Telèfon d'atenció al client: 93 707 00 97

ART | SABADELL

Una instal·lació explica la història de la Casa Turull

'Tot és fum' és un 'video mapping' del castellanenc Lluís Campmajó

© Marina Antúnez

El castellanenc Lluís Campmajó, creatiu digital multidisciplinari centrat principalment en projeccions de llum a l'espai, és l'autor de la instal·lació permanent que es pot veure al Museu d'Art de Sabadell titulada *Tot és fum. una casa, una ciutat i dos segles (1820-2020)*. Es tracta d'un audiovisual que explica la història de la Casa Turull, avui reconvertida en aquest museu d'art. Campmajó també va ser l'autor del *mapping* que es va projectar per Festa Major del 2016 a l'església de Sant Esteve.

El *video mapping* es va inaugurar en petit comitè a finals del mes de setembre del 2020, "tot i que s'havia d'inaugurar al maig", diu Campmajó. Durant el temps de pandèmia, l'artista va poder refredar el projecte, donar-li més voltes i millorar-lo. L'encàrrec va ser de l'Ajuntament de Sabadell. "Hem fet una peça que explica la família i tot el que hi ha darrere d'aquesta família: la burgesia, els diners, la indústria i la part més desconeguda".

L'audiovisual mostra coses que ningú sabia de la família Turull, per exemple, "que feien treballar nens o que a les dones els pagaven menys que als homes". Una de les fàbriques, recorda la instal·lació, era anomena-



Lluís Campmajó, durant el muntatge de la instal·lació audiovisual 'Tot és fum'. || MUSEU D'ART DE SABADELL

da Can Gana, "perquè el senyor Turull era dels qui menys pagava".

Al projecte audiovisual ha participat el periodista Plàcid Garcia-Planas, que conjuntament amb Campmajó ha elaborat el guió i elaboració de la peça que s'ha creat. "Se'ns va acudir la idea de fer un relat amb dos narradors, Enric Turull, de 14 anys, i el seu pare, de 73". A la instal·lació es pot sentir la conversa d'ambdós, l'any 1869, sobre la família, la casa, la fàbrica, el poder i l'estètica.

Per documentar la història que s'explica a la instal·lació ha fet falta temps i feina. Van començar a finals del 2019, fent un projecte d'investiga-

+ EN LÍNIA

Experiència 360°

A través del YouTube es pot veure una experiència inmersiva de la instal·lació de Lluís Campmajó. "La idea va sortir arran de la Covid-19, com una oportunitat de portar el museu a casa", diu Campmajó. La instal·lació, doncs, es pot veure ara i de forma permanent des de qualsevol punt del món. Si es busca des d'un mòbil o una tauleta "pots fer com si fossis dins, fent moure l'aparell". Si, en

canvi, l'audiovisual es busca des d'un ordinador, es pot fer servir el ratolí per moure's per l'espai de la sala. Són entre 8 i 9 minuts dividits en quatre capítols, gravats amb una càmera 4K en 360°. Quan ets dins de l'espai virtual és com si fossis allà, tot i que el museu també ofereix la possibilitat de visitar la instal·lació presencialment, en horari d'obertura del Museu d'Art.

Cliqueu en aquest QR per veure l'experiència 360° de 'Tot és fum'.



ció històrica, una feina de documentació gràfica, una anàlisi fotogràfica, disseny audiovisual i voluntat de conservació del patrimoni. "Bona part de la documentació ens la va proporcionar Engràcia Torrella, directora del Museu d'Art". Els va facilitar un bagul digital de més de 200 o 300 imatges. "Tot estava cru, s'havia de cuinar, confeccionar tota la cirurgia gràfica retallant fotos i la resta".

Es va adaptar la sala –que era l'antiga capella– per encabir-hi la instal·lació. "Vam treure l'altar, la creu de Jesucrist, etc.", apunta Campmajó. S'hi han col·locat sis projectors de curta distància, un vinil de tall de 18-20 metres en quatre parets i tres de les quatre parets reben la il·luminació dels projectors. L'espectador s'asseu en una banqueta, o a terra si són infants, "per gaudir de l'experiència, a través d'una animació 2D". L'equip va decidir treballar en blanc i negre, amb una estètica passada per fotocòpia, "per transportar-te a principis de segle XX". Hi ha un moment en què a la projecció apareix el color, suggerit pel tema que s'està tractant, quan s'explica que a Turull des de Madrid li deien "el rico catalán".

Berni Mora s'ha encarregat de posar-hi música. "Fa molts anys que ens coneixem, tenim molta sinergia, i ha recreat molt bé la música de l'època". Fins i tot s'ha gravat el soroll dels telers que recorden el Sabadell de l'època, "quan les màquines i telers funcionaven, i amb aquella pudor als carrers". La producció de la instal·lació ha anat a càrrec de Carina Garrido. +

× MÚSICA

Amb veu de dona

Mireia Pintó, Sílvia Bel, Vladislav Bronevetsky

Ds. 20
de febrer
20 h

Auditori Municipal
Miquel Pont

Compra d'entrades:

• www.auditoricastellar.cat

• Presencialment, amb cita prèvia trucant al 937144040 i demanant per la Regidoria de Cultura o a www.castellarvalles.cat/entradesauditori

• Taquilla de l'Auditori, 1 hora i 30 min abans de l'inici de l'espectacle

Organització: Ajuntament
Amb el suport de:



Generalitat de Catalunya
Departament
de Cultura



Diputació
Barcelona

AUDITORI MIQUEL PONT
CASTELLAR DEL VALLÈS



AUDITORI MUNICIPAL | CRÒNICA

'Txema, the postman', el primer espectacle del 2021



Moment de l'espectacle 'Txema, the postman'. || CEDIDA

L'espectacle *Txema, the postman* va conquerir l'Auditori Municipal en el que és el primer dels espectacles programats a l'equipament municipal d'aquest 2021. La proposta va tenir molt bona acollida, ja que va atraure un nombrós públic familiar que va gaudir, durant una hora, d'un artista multidisciplinar. Ell és un actor

de clown, mim i il·lusionista, i es fa entendre de seguida, sense que calgui fil narratiu ni quasi cap paraula. Txema Muñoz –el nom de l'artista– va pujar a l'escenari interpretant el paper d'un carter que busca el destinatari d'un sobre que no té remitent. L'ha d'entregar, aquest és el seu ofici.

Des d'aquest punt de partida,

l'intèrpret mostra les seves habilitats amb la màmica i aconsegueix arribar a l'audiència sense fer ús de la paraula. El llenguatge és 100 % gestual i, de tant en tant, deixa caure algun truc de màgia dels que agraden, dels que gairebé ensenyen el truc de debò però que finalment fan un gir cap a la sorpresa inesperada. Com a actor de clown, a l'espectacle també es deixen entreveure dosis d'humor.

El Txema s'atreveix, fins i tot, a pujar una voluntària a l'escenari, amb qui juga fent alguns gags i algun truc de màgia. I baixa a la platea, on s'apropa a alguna altra voluntària per fer-hi broma.

El que sobretot aconsegueix *Txema, the postman* és traslladar-nos a un univers imaginari, de xemeieus que fumegen, de fanalets encesos que ens il·luminen sense enlluernar. La curiosa mirada i gestos de l'artista ens desperta tendresa cap al personatge. Finalment nosaltres, en sortir per la porta, tenim clar que hem tingut una estona per riure i sorprendre'ns. A fora, s'ha fet de nit. + || M. ANTÚNEZ

GRUP PESSEBRISTA CASTELLAR | PREMIS

S'entreguen els premis del Joc d'Observació

Aquest diumenge passat, el Grup Pessebrista de Castellar del Vallès va fer l'entrega dels premis del joc d'observació d'enguany al pati del local de l'entitat. L'objectiu dels aspirants havia estat buscar els elements amagats a cada un dels 30 pessebres exposats als aparadors de les botigues. Els premis per aconseguir l'objectiu van ser els següents: un conjunt de figures de Montserrat Ribes, un val per a un dinar menú per a dues persones al Restaurant Frutos Ramírez i un val per a unes postres per a quatre persones de la Pastisseria Muntada. El sorteig es va fer entre els 49 participants que havien encertat 10 objectes o més i els guanyadors i guanyadores van ser Alberto Mitjans, Núria Muntada Gimeno i Carles Brugada. Des del Grup Pessebrista es va voler agrair la col·laboració de la Montserrat Ribes, la Pastisseria Muntada i el Restaurant Frutos Ramírez i la participació de totes les persones que van entretenir-se a buscar els paranys d'aquesta exposició. + || M. A.



Premiats al Joc d'Observació del Grup Pessebrista de Castellar. || CEDIDA

PHOTO-CALL

TOLTES PAPALLONGUES



Aquest any no hi haurà rua de Carnaval, però pots venir amb la teva disfressa a fer-te una foto amb el **Toltes Papallongues** al vestíbul de l'Auditori (des de la cantonada dels carrers de Colom i Torras).



Publica-la a Instagram amb el hashtag **#toltespapallongues**, segueix el compte **@auditoricastellar** i entraràs en el sorteig de **dues entrades dobles** per a l'espectacle **Bona gent**, de Quim Masferrer, del dia 19 de març!

Farem públics els guanyadors el dia 24 de febrer a **@auditoricastellar**.

Participa-hi!

Tens temps fins al diumenge 21 de febrer!

femc_st_ll_r

Espai d'Entitats Castellarenques



CCCV, L'Aula i Cal Gorina

ADVOCATE

DocsBarcelona del Mes
Dia: divendres 12 de febrer
Hora: 20 h
Lloc: Auditori VOSC

Història de l'advocada jueva Lea Tsemel, especialitzada en la defensa de presoners polítics palestins. Un seguiment exhaustiu de dos casos concrets ens apropa a la personalitat inclassificable i excepcional de la protagonista.

+ INFO: www.castellarvalles.cat,
www.clubcinemacastellar.cat,
www.auditoricastellar.cat



Associació L'Era i Les Garberes

SABONS ARTESANS

Curs d'elaboració de sabons artesans amb ingredients naturals
Dies: dijous 11 i 25 de març
Horari: de 17 a 20 h
Lloc: Institut de jardineria i agricultura Les Garberes

Elaborarem productes per a la higiene personal i de la llar amb les nostres mans; farem una immersió sabonera.

+ INFO: [tels. 938787035](tel:938787035) i [672337305](tel:672337305),
a/eformacio@associaciolera.org

agenda L'admissió d'actes finalitzarà, com a màxim, el dimecres a les 12.30 h

del del 12 al 21 de febrer de 2021

DIVENDRES 12

20h - **PROJECCIÓ**
DocsBarcelona del Mes: Advocate
 Auditori Municipal Miquel Pont
 Org.: CCCV, L'Aula i Cal Gorina

DISSABTE 13

12h - **INFANTIL**
Contes virtuals:
L'ós i el piano, de David Litchfield
 A càrrec de Mònica Mimó
 Xarxes socials de la Biblioteca
 Org.: Biblioteca Municipal Antoni Tort

19.30h - **XERRADA**
'Psiconumerologia emocional (PNE): Herramientas para el cambio'
 A càrrec de Jaume Valls
 Plataforma Zoom
 Inscripcions: olenoscastellar@gmail.com
 Org.: Maribel González i Gemma Capel

DIUMENGE 14

18.30h - **CINEMA**
Vacaciones contigo... y tu mujer
 Auditori Municipal Miquel Pont
 Org.: Ajuntament

DIMARTS 16

20h - **PROPOSTA**
"El món del llibre als ulls de...", amb Josefina Llauredó
 Inscripcions gratuïtes a l'a/e mimopm@diba.cat
 Plataforma Zoom
 Org.: Biblioteca Municipal Antoni Tort

DIVENDRES 19

20h - **CINEMA**
L'ofrena
 Auditori Municipal Miquel Pont
 Org.: Club Cinema Castellar Vallès

DISSABTE 20

12h - **INFANTIL**
Contes virtuals: El concert desconcertant, de Miquel Desclot
 A càrrec de Teresa Sabater
 Xarxes socials de la Biblioteca
 Org.: Biblioteca Municipal Antoni Tort

20h - **MÚSICA**
Amb veu de dona, amb Mireia Pintó, Sílvia Bel i Vladislav Bronevetsky
 Entrades a www.auditoricastellar.cat
 Auditori Municipal Miquel Pont
 Org.: Ajuntament

DIUMENGE 21

12h i 16.15h - **CINEMA**
Mi amigo Pony
 Auditori Municipal Miquel Pont
 Org.: Ajuntament

19h - **CINEMA**
La boda de Rosa
 Auditori Municipal Miquel Pont
 Org.: Club Cinema Castellar Vallès

ALTRES

Curs ON LINE d'aproximació a la Bíblia (telemàtic)
 A càrrec de Jacint Torrents.
 Sessions quinzenals, d'1 hora de durada, de 21h a 22h, els dijous 25 de febrer, i 11 i 25 de març.
 Organització: Parròquies de Sant Feliu i Sant Esteve
 Imprescindible inscripció, o al acabar la missa del diumenge o contactant al 667207088 o escrivint a parroquiacastellar@gmail.com



Josep Martínez 'Jota' | Camp de futbol
 En Josep va néixer a Castellar uns mesos després que els seus pares emigrassin des de Lahiguera. Recorda que la seva infància era feliç malgrat les dificultats de l'època. Va estar internat a la Universitat Laboral de Tarragona durant 5 anys. Ha jugat als equips seniors de bàsquet, futbol sala i futbol de la vila. A la UE Castellar, també en va fundar l'Escola, en va ser entrenador, coordinador i en va acabar sent president l'any 2001. Quan en tenia 19 va entrar a treballar a la Tolrà i va ser dels últims a sortir-ne quan l'empresa va tancar el 1995. S'imagina un futur prop de la platja.

caracters_castellarencs
www.caracterscastellarencs.cat

femc_st_ll_r
 Centre d'Estudis i Arxiu d'Història Castellar del Vallès



L'ACTUAL 600

L'ACTUAL va néixer el **15 de febrer de 2008**.
 Ja han passat 13 anys i hem arribat al número 600!

Moltes gràcies pel suport als nostres lectors i anunciants.

“*Tot saber oculta un poder; per tant cal desempallegar-se del saber.*”
Jean-Claude Carrière

penúltima

TELÈFONS D'INTERÈS: Ajuntament 93 7 14 40 40 · Fax Ajuntament 93 714 40 93 · Policia 93 7 14 48 30 · WhatsApp Policia Local (urgències) 696 462 050 · Avaries enllumenat 092 · Bombers 900 131 326 · 93 714 49 51 Ràdio Castellar 93 714 43 40 · Casal Catalunya 93 715 89 98 · Casal Plaça Major 93 714 36 55 · CAP 93 747 11 11 · Servei de Català 93 714 30 43 · Centre de Serveis 93 747 10 55 · Ambulància 061 Funerària Castellar 93 727 74 00 · Tanatori 93 747 12 03 · Mossos d'Esquadra 112 · Jutjat de Pau 93 714 77 13 · OSB 93 714 53 89 · ACC 93 714 67 39 · Recollida de mobles 900 150 140 · Taxis Castellar 93 714 37 75 · Parròquia 93 714 52 83

FARMÀCIES DE GUÀRDIA

DIVENDRES 12
DISSABTE 13
DIUMENGE 14
DILLUNS 15
DIMARTS 16
DIMECRES 17
DIJOUS 18
DIVENDRES 19
DISSABTE 20
DIUMENGE 21

BONAVISTA
EUROPA
CASTELLAR
CASANOVAS
ROS
PERMANYER
CATALUNYA
FENOY
BONAVISTA
YANGÜELA

Farmàcia Casanovas

937 143 376 · Av. St. Esteve, 3

Farmàcia Permanyer

937 143 829 · Ctra. de Sabadell, 48

Farmàcia Catalunya

937 158 678 · Balmes, 57

Farmàcia M. D. Ros

937 145 025 · Av. St. Esteve, 71

Farmàcia Pilar Vilà Boix

937 159 099 · Barcelona, 58

Farmàcia Yangüela

937 145 289 · Torras, 2

Farmàcia Europa

937 472 890 · Barcelona, 78-80

Farmàcia Castellar

937 203 825 · Ctra. Sabadell, 3

Servei d'urgència nocturn: a partir de les 24 h es deriva a les farmàcies de guàrdia de Sabadell i Terrassa.

Farmàcies servei 24 hores Sabadell:
Farmàcia Carrera: ctra. de Terrassa, 377

DEFUNCIONS

05/02/21
Carme Serra Salabert · 88 anys

POSTALS DE CASTELLAR



Mas Pinetó, anys setanta

Aquesta postal forma part d'una col·lecció que la Llibreria Vallès va fer de diferents racons de Castellar. En concret, el restaurant Mas Pinetó era el vuitè de la col·lecció. El restaurant va obrir les seves portes cap al 1932, no com restaurant sinó com a casa de pagès. També ha estat una parada habitual dels ciclistes que hi paraven per esmorzar el cap de setmana. Mas Pinetó està actualment especialitzat en arrossos. || FONTS FOTOGRÀFIC ARXIU MUNICIPAL DE CASTELLAR

INSTAGRAM · @lactual

@lacuinadelpicanyol

Cuscús amb verdures i mandonguilles



@alba_canadell

Sant Feliu i La Mola



@auditoricastellar

Txema i Toltes Papallongues



Recomanació



La llum blava de les pantalles i el son

La retina de l'ull té unes neurones sensibles a la llum blava que connecten amb el rellotge biològic intern situat al cervell. Així, quan l'ull percep la franja de llum blava de la llum solar, el cervell rep ordres per regular els ritmes de la vigília i del son. Ara bé, l'ús de pantalles digitals fa que la llum artificial rebuda a hores nocturnes activi el ritme circadià de la mateixa manera que ho fa la llum solar, cosa que pot crear un desfasament que alteri la nostra salut general. Això succeeix quan aquestes pantalles són de tipus led, ja que emeten intensament aquesta franja de llum blava. La majoria d'investigacions apunten que només a altes hores de la nit es produeix una alteració important del ritme de vigília i del son. Durant el dia, per contra, la llum blava emesa pels dispositius led activa les funcions de l'atenció i la concentració.

Els filtres d'absorció de llum blava en vidres oftàlmics ens poden ser útils per certs usuaris que treballen en horari de nit i quan treballen de dia, però no són necessaris si no utilitzem pantalles.

Eva Navarro Miravet
Optometrista Col·legiada COOOC n°8064

Optimón òptics
C.Passeig n° 36
T. 93 714 22 88

Diumenge d'estrena
Auditori Municipal



AQUESTA SETMANA

Vacaciones contigo... y tu mujer

Diumenge 14 de febrer,
18.30 h

COMÈDIA

Versió doblada • 2020

Qualificació: recomanada a partir de 7 anys

Durada: 95 min

País: França

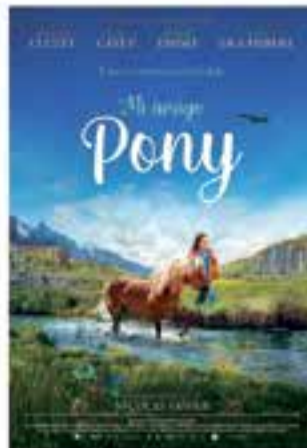
Direcció: Caroline Vignal

Repartiment: Laure Calamy, Benjamin Lavernhe, Olivia Côte, Denis M'Punga

Sinopsi:

Antoinette és una professora d'escola que està esperant que arribin les seves vacances d'estiu llargament planejades amb el seu amant secret, Vladimir, el pare d'un dels seus alumnes.

PROPERAMENT



Mi amigo Pony

AVENTURES

Versió doblada

21 de febrer - 12h i 16.15h



La boda de Rosa

COMÈDIA DRAMÀTICA

Versió original (castellà)

21 de febrer - 19h



Tierras Altas

ACCIÓ. THRILLER

Versió doblada

28 de febrer - 18.30h

www.castellarvalles.cat
www.auditoricastellar.cat

David García

'Wargamer' de joc històric i de fantasia

”
En 10 anys, l'afició als 'wargames' ha fet un canvi brutal
 “

És 'wargamer' des de fa molts anys. El tipus de joc que més li agrada és el de les batalles modernes, tot i que reconeix que les possibilitats d'aquesta afició són inacabables, es pot recrear des dels fenicis fins a Star Wars

Q. PASCUAL



11 respostes

- Un tret principal del teu caràcter?**
Bon sentit de l'humor
- Un defecte que no pots dominar?**
No m'agrada perdre
- Una persona que admires?**
Qualsevol que tingui facilitat per l'anglès
- Un joc?**
Catan
- Quin plat t'agrada més?**
El trinxat de la Cerdanya
- Un color**
Negre
- Un animal?**
Tigre
- Un llibre?**
'El senyor dels anells'
- Una pel·lícula?**
'Salvar al soldado Ryan'
- Un país?**
Anglaterra
- Un racó de Castellar?**
Colobrers

© Marina Antúnez

• **Quan fa que ets aficionat als anomenats 'wargame'?**

Fa 18 anys que estic ficat en aquesta afició. De sempre m'han agradat les pel·lícules de l'oest, les bèl·liques, des que era petit. I la història. Perquè per tirar endavant amb aquest tipus de jocs cal que t'agradi la història.

• **De quina manera vas començar?**

Al diari vaig llegir que es muntava una fira a Montjuïc. A Sabadell no trobava cap lloc ni cap botiga i Internet pràcticament no existia. Així que vaig anar-hi i allà vaig conèixer gent d'un club de Barcelona que es reunia cada setmana per jugar a jocs d'història però amb figures. Vaig contactar amb l'organitzador, que es diu Dermot, un irlandès establert a Barcelona. Em va dir que es reunien cada divendres a Alpha Ares Barcelona,

el club de *wargamers* més gran d'Espanya en nombre de socis. Allà ens trobem tota la gent que tenim aquesta afició en comú.

• **Com es juga?**

Cal jugar amb figures de recreació. En un taulell es fan macrobatalles, però també n'hi ha de més petites. Pot haver-hi escenografia o no, depèn. Si no, posem un mantell verd o de sorra. Les figures acostumen a ser d'una escala de 15 a 28 mil·límetres però també n'hi ha per sobre de 30 i de més petites, de 6 mil·límetres. Però el més important és aprendre't el reglament.

• **Vas aconseguint més figures?**

Sí, quan vaig començar vaig saber on podia comprar les figures i, a partir d'aquí, cada any la cosa ha anat millorant; he descobert tot el pastís que hi havia darrere d'això i que jo fins aleshores no sabia on trobar. Ara tinc guardades unes 3.000 figu-

res pintades i unes 10.000 sense pintar. Les figures abans eren de plom, ara són d'un aliatge de metall, i venen sense pintar. Jo els trec el greix que porten, els retiro la rebava, els faig una emprimació i les pinto seguint un rigor històric.

• **Feu l'escenografia?**

Això sí, l'escenografia serveix per representar bé la batalla, perquè moltes són històriques. És important saber si hi havia muntanyes, o un riu, o un poble, o un pont, o si el terreny era pla o muntanyós. Tot això intentem reproduir-ho nosaltres mateixos, comprar-ho surt més car.

• **I s'ha de seguir un reglament?**

Sí, això és el més important per aprendre a jugar. Hi ha molts reglaments que pots jugar i no cal utilitzar sempre una escenografia completa. L'important és que agafis el ritme del que és el reglament i el joc. A vegades, el

reglaments estan en anglès, o francès, i sempre hi ha qui té l'interès de traduir-los al castellà perquè tothom pugui jugar.

• **I es juga en parella?**

Normalment, es juga un contra un altre i després es fan canvis. Una partida acostuma a durar, aproximadament, unes tres hores, però hi ha jocs que poden arribar a durar dies o setmanes. Depèn del número de figures que posis a la taula, però entre que les prepares, jugues i les treus i guardes el joc, ja és això. Cadascú es posa en un cantó de la taula i depenent del teu exèrcit vas jugant. A més de jocs històrics també hi ha jocs de fantasia. Aquests agraden, sobretot, als nens. Perquè els *wargames* són jocs per a totes les edats. Fem lliguetes amb puntuació.

• **Quins són els jocs més coneguts i per a quin tipus de jugador?**

Hi ha reglaments de l'antiguitat (fenicis, grecs, romans), de l'edat mitjana, de més contemporanis com els de l'època de la pólvora (1700-1800) i els més actuals, com els de la guerra de l'Iraq, Afganistan, etc. De jocs de fantasia hi ha Star Wars, i altres de l'imaginari fantàstic. L'històric tira més al públic més gran, per exemple, per fer un Waterloo i canviar el resultat, que en comptes de Wellington guanyi Bonaparte. Pots fer campanyes més complexes i, fins i tot, recrear les batalles de Napoleó senceres. En 10 anys l'afició *wargamer* ha fet un canvi brutal. De jugar amb moltes figures a jugar amb poques i fer jocs ràpids.

• **Com us documenteu?**

Només cal que t'agradi la història, haver llegit una mica i conèixer els conceptes bàsics. I seguir bé els reglaments. Els països punters són Anglaterra, els Estats Units i el nord d'Europa. A Espanya l'afició creix. ➔

Montcau-La Mola  Llar d'infants Els Pinetons

TINDRAN EL FUTUR A LES SEVES MANS.
DONEM-LOS LES EINES ADEQUADES

- Escola concertada.
- Des d'educació infantil fins a Batxillerat.
- Plurilingüisme per connectar-nos al món.
- Diferents metodologies adaptades a cada àrea de coneixement.
- En un entorn saludable, en contacte directe amb la natura
- Instal·lacions i serveis: infermeria, cuina pròpia, piscina a l'escola i transport escolar.

Cal reservar cita prèvia a montcau.net

JORNADA DE PORTES OBERTES
27 de febrer de 10 a 14 h

#SOMMONTCAU