

CASA DE LA VILA

Butlletí d'informació
municipal

Sumari

2

Informacions d'interès

3

Eleccions autonòmiques

4, 5, 6 i 7

Regidories

8 i 9

Entitats

10, 11, 12 i 13

Pressupostos 1996

14 i 15

Opinió

16 i 17

Ple municipal

18

Les Festes Nadalenques

15

Agenda

Desembre 1995
Núm. 81

CASTELLAR
DEL
VALLÈS



BON NADAL 1995



FARMÀCIES DE GUÀRDIA

Del 8 al 15 de desembre: Farmàcia Farré.
 Del 15 al 22 de desembre: Farmàcia Ros.
 Del 22 al 29 de desembre: Farmàcia Casanovas.
 Del 29 de desembre al 5 de gener: Farmàcia Farré.
 Del 5 al 12 de gener: Farmàcia Ros.
 Del 12 al 19 de gener: Farmàcia Casanovas.

Nota: a partir de les 8 del vespre de l'últim dia comença el torn de guàrdia de la farmàcia següent.

DES RATITZACIÓ / DESEMBRE 1995

Programació del mes de desembre: rodalies del C.P. Bonavista, Sot de Golerés, dipòsit d'aigua, principi de la carretera de Castellar a Matadepera, Residencial Can Carner, Sant Feliu del Racó (Vinya d'en Quico i rodalies contenidors).

En cas d'infestació entre períodes us preguem que truqueu al telèfon de la Regidoria de Sanitat i Benestar Social 714 46 50, per poder prendre mesures complementàries.

RECOLLIDA DE MOBLES VELLS

Per desprendre's de mobles vells, aviseu amb antel·lació, entre les tres de la tarda i les vuit del vespre, o bé a la consergeria de l'Ajuntament o bé trucant al telèfon 714 40 40. Els propers dies de recollida: 23 de desembre, 6 de gener i 20 de gener.

CONSORCI PER A LA NORMALITZACIÓ LINGÜÍSTICA

Des del mes de desembre el Servei de Català amplia el seu horari d'atenció al públic. A partir d'ara, a més dels dimecres de 6 a 9 de la tarda, també ens hi trobareu els dijous de 10 del matí a 1 de la tarda. Recordeu, però, que els dijous caldrà que accediu a l'Ateneu per l'entrada del carrer Colom. També ens podeu trobar al 704 30 43 (tel. i fax). També us volem informar que el passat dia 8 de novembre el nou Consell del Centre de Normalització Lingüística (CLN) de Sabadell va escollir el tinent d'alcalde de l'Àrea de Serveis Personal de l'Ajuntament de Santa Perpètua de la Mogoda, Josep Altayó, com a nou president. D'altra banda Pilar Esteve continuarà essent la directora del CNL. El consell del CLN és l'òrgan de direcció territorial del consorci per a la normalització lingüística.

CASA DE LA VILA

Edita: Ajuntament de Castellar del Vallès
 Coordina: Regidoria de Ràdio, Premsa i Publicacions.
 Fotografies: Josep Graells.
 Correcció lingüística: Servei Local de Català.
 Dipòsit Legal: B-36.773-1987.
 Fotocomposició: Imprès Autoedició, C.B.
 Impressió: Castellargraf, S.L. Puig de la Creu, 3.

TELÈFONS D'INTERÈS

Ajuntament	714 40 40
Fax Ajuntament	714 40 93
Regidories d'Hisenda, Manteniment Urbà i Serveis, Medi Ambient, Ràdio i Mitjans de Comunicació i Urbanisme	714 40 40
Regidoria de Cultura	714 30 43
Regidoria de Lleure	714 44 35
Regidories d'Ensenyament i Sanitat i Benestar Social	714 46 50
Regidoria de Governació	714 48 30
Regidoria d'Esports i Joventut	714 34 27
Regidoria de Promoció Econòmica i Ocupació	714 42 06
Polícia Local	714 48 30
Arxiu d'Història de Castellar	714 40 88
Ateneu	714 30 43
Auditori Municipal Miquel Pont	714 44 35
Biblioteca Antoni Tort	714 47 35
Bombers de Castellar	714 49 51
Bombers de la Generalitat	085
Casal d'Avis de la Farinera	714 43 82
Casal d'Avis de la plaça Major	714 36 55
Casal d'Entitats	714 34 27
Casal d'Entitats Fax	714 35 47
Centre d'Atenció Primària (Ambulatori)	714 77 77
Clínica l'Aliança	712 31 31
C.P. Bonavista	714 41 95
C.P. Emili Carles-Tolrà	714 38 35
C.P. Sant Esteve	714 40 75
Col·legi El Casal	714 67 51
Col·legi La Immaculada	714 53 85
Creu Roja (Ambulància d'Urgència)	715 03 30
Creu Roja (Ambulància d'Urgència)	726 66 66
Escola Municipal de Música	714 43 22
Farmàcia Casanovas (Av. Sant Esteve, 3)	714 33 76
Farmàcia Farré (Ctra. Sabadell, 48).	714 38 29
Farmàcia M.D. Ros (Av. Sant Esteve, 71)	714 50 25
Farmàcia Yangüela (Torràs, 2)	714 52 89
Funerària Castellar	714 63 15
Funerària Sabadell	727 74 00
Guàrdia Civil	714 51 96
Hospital Nen Jesús	716 23 58
Hospital de Sabadell (Parc Taulí)	723 10 10
Institut d'Ensenyament Secundari	714 43 44
Jardí d'Infància El Coral	714 37 15
Juïtat de Pau	714 77 13
Mercat Municipal.	714 46 82
Obra Social Benèfica	714 53 89
Parròquia de Sant Esteve	714 52 83
Pavelló Municipal d'Esports	714 34 75
Piscina Coberta Municipal	714 28 11
Piscina d'Estiu	714 48 62
Ràdio Castellar	714 30 55
Recollida de mobles vells	714 40 40
SAUR (Servei d'aigües) Matins.	714 42 43
SAUR Urgències	714 40 40
Servei de Català, telèfon i fax	714 30 43
Servei permanent de grues	714 52 99
Taxis Castellar	714 37 75

Nota: aquest butlletí d'informació municipal s'envia gratuïtament a totes les cases de Castellar. Si algú no l'ha rebut pot passar a buscar-lo a la consergeria de l'Ajuntament i indicar-nos-ho, així ens ajudarà a millorar-ne la distribució.

Es resultats a Castellar

Eleccions al Parlament de Catalunya

Les eleccions al Parlament de Catalunya que van tenir lloc el passat 19 de novembre han dibuixat una nova correlació de forces polítiques al nostre país. Convergència i

Unió ha estat la guanyadora per cinquena vegada consecutiva. Aquesta vegada, però, ha perdut la majoria absoluta que sostenia des del 1984. CiU podrà governar, però amb minoria.

COMPARACIÓ DELS RESULTATS

ANY	1980		1984		1988		1992		1995	
	Totals	%	Totals	%	Totals	%	Totals	%	Totals	%
CENS ELECTORAL	7.343		8.281		8.941		10.442		12.292	
VOTANTS	5.485	74,69	6.051	84,07	5.668	63,39	5.840	55,92	8.069	65,64
VOTS NULS	21		8		10		14		14	
VOTS EN BLANC	18		19		17		51		61	
ABSTENCIÓ	1.858	25,31	2.230	26,93	3.273	36,61	4.602	44,07	4.223	33,36

VOTS A CANDIDATURES

ANY	1980		1984		1988		1992		1995	
	Totals	%	Totals	%	Totals	%	Totals	%	Totals	%
CiU	2.475	45,44	3.382	57,08	3.122	55,08	3.094	53,10	4.036	50,02
PSC	872	16,01	1.355	22,87	1.441	25,42	1.392	23,89	1.676	20,77
PSUC/IC	1.090	20,01	404	6,81	410	7,23	289	4,96	589	7,30
ERC	420	7,71	251	4,23	218	3,84	614	10,53	981	12,16
AP/PP	---	---	327	5,51	152	2,68	212	3,63	649	8,04
ALTRES	589	10,81	305	5,14	298	5,25	174	3,03	138	1,71

RESULTATS PER SECCIONS

COL·LEGI ELECTORAL	ELECTORS	VOTANTS	NULS	BLANC	CiU	PSC	ERC	PP	IC	ALTRES	ABSTENCIÓ
1. ATENEU	1.058	658	2	0	275	193	97	43	47	1	400
2. NAU A	601	442	0	4	261	40	75	31	29	2	159
NAU B	797	548	1	3	334	67	86	27	27	3	249
3. C.P. TOLRÀ	1.057	703	0	3	393	120	89	59	32	7	354
4. C.P. TOLRÀ A	810	537	0	1	285	102	68	39	35	7	273
C.P. TOLRÀ B	937	630	4	3	305	147	74	55	36	6	307
5. GIMNÀS A	612	450	0	0	258	74	46	39	30	3	162
GIMNÀS B	695	491	1	7	245	98	71	38	26	5	204
6. NAU A	933	569	1	11	287	74	70	67	55	4	364
NAU B	1.035	632	0	8	332	97	80	66	49	0	403
7. PAVELLÓ A	653	433	0	4	171	142	41	39	31	5	220
PABEL·LÓ B	680	406	1	2	175	136	32	21	36	3	274
8. NAU A	633	411	1	4	187	111	30	30	45	3	222
NAU B	774	497	1	6	28	126	48	42	50	6	112
9. GIMNÀS	1.017	662	2	5	310	149	74	53	61	8	355
TOTALS	12.292	8.069	14	61	4.036	1.676	981	649	589	63	4.223

La mostra restarà oberta a l'antic gimnàs municipal durant els dies de Nadal.

LÚDICA: COM FER LA MILLOR TRIA DE JOGUINES PER NADAL

Sota el títol de *Lúdica*, aquestes festes nadalenques es podrà visitar a l'antic gimnàs municipal una exposició que pretén donar a conèixer un ventall més ampli de joguines de les que normalment s'anuncien a través de la televisió. L'exposició sobre joguines constarà de tres parts ben diferenciades segons el grup d'edat a qui vagin dirigides (de 0 a 5 anys, de 5 a 10 anys i de 10 a 15 anys) i intentarà potenciar-ne aquelles més interessants per la seva vessant educativa o pedagògica.

Lúdica va dirigida als pares amb l'objectiu d'ajudar-los en la tasca, de vegades difícil, d'elegir les joguines més adients per als fills. Cada joguina anirà acompanyada d'una fitxa descriptiva que indicarà les seves característi-

ques i l'edat més aconsellable per utilitzar-la. Cal dir que les joguines que ofereixen els mitjans de comunicació habituals només representen el 15% de la totalitat.

Alhora, l'exposició va orientada als principals destinataris, els nens, perquè a través de la manipulació i utilització directa, puguin fer-se una idea real de les joguines que demanen. Amb motiu d'aquesta exposició, també s'ha convocat un concurs de dibuixos de la Lluna, geganta de l'Esbart Teatral, dirigit a la mainada de les escoles.

L'entrega de premis i la inauguració oficial de *Lúdica* es farà el dia 21 de desembre. Dies abans, però, l'exposició restarà oberta per a les escoles i, a partir del dia 22 de desembre, per al públic en general.



A part d'informar, el cartell de l'exposició de joguines també permet fer un curiós retallable del Sol, el popular gegant de l'Esbart Teatral.

Horari i dates

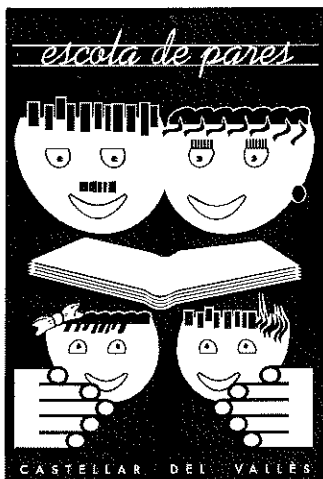
L'exposició restarà oberta els dies 18, 19, 20 i 21 de desembre, només per a les escoles, els dies 22, 23, 27, 28, 29 i 30 de desembre i el 2, 3 i 4 de gener, de 4 a 7 de la tarda. Els dissabtes 23 i 30 de desembre també obrirà de 10 a 1 del migdia. Aques es l'horari definitiu, atès que s'ha produït una petita modificació, respecte a l'horari indicat en els cartells: l'exposició restarà oberta el dimarts 3 de gener i no el divendres 5.

SIS PROJECTES DE L'ESCOLA DE PARES

La idea de tirar endavant l'exposició va sorgir arran de la bona acollida que els assistents a l'Escola de Pares de l'any passat van mostrar a les sessions destinades al joc i la joguina. Els mateixos pares van demanar que es repetís l'experiència de manera més àmplia.

Lúdica, oberta a tothom, forma part del conjunt d'activitats que s'ofereixen durant el curs 95/96 de l'Escola de Pares. Enguany l'oferta formativa és la més àmplia que s'ha donat fins ara al nostre poble. El projecte ha estat elaborat pels tècnics de la Regidoria de Benestar Social, amb la col·laboració de les APAS, llars d'infants i Escola d'Adults, i té per objectiu «facilitar informació i un suport psico-social i pedagògic per tal de procurar unes eines a la família com a nucli encarregat de garantir el benestar dels infants i dels adolescents», segons es comenta en el seu programa.

Entre les activitats de l'escola de Pares destaca el seminari sobre drogodependències per a pares d'adolescents i preadolescents, el seminari per a pares de fills de 0 a 3 anys i de 4 a 14 anys o l'escola de dones.

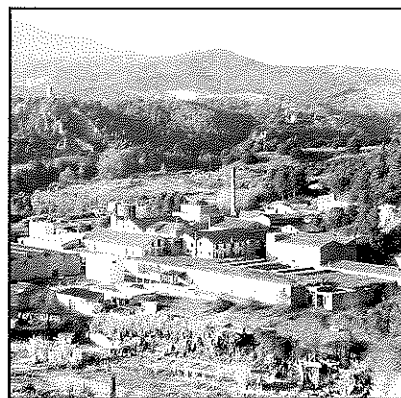


INFORME SOBRE LA FUITA DE CLOR DE LA FÀBRICA DEL MOLÍ D'EN BUSQUETS

El passat dia 15 de novembre cap al migdia, la policia local va començar a rebre queixes de pagesos que tenen els seus horts al riu Ripoll, sobre la dificultat de respirar i les molèsties i olors que produïa l'aire d'aquella zona. De manera immediata, efectius de la Policia Local van desplaçar-se a la zona on van detectar que la fuga venia de l'antiga fàbrica que l'empresa Viuda Tolrà tenia al Molí d'en Busquets. Cal dir que la citada empresa feia més de quatre anys que no treballava, tot i que el tancament industrial oficial és de finals de l'any 1993, motivat per suspensió de pagaments. La causa de les molèsties era una fuga en un dipòsit de clor que hi havia encara a l'empresa; de manera immediata i el mateix dia 15 els bombers van fer una primera actuació d'urgència per aturar la fuga, mentre s'avisava a la Junta de Residus. Tècnics d'aquest estament van decidir intervenir el dia 16 per tal de neutralitzar el clor amb sosa càustica i evitar que seguís propagant-se. En la intervenció hi varen participar els bombers i tècnics de les empreses Solvay i Industrias Aragonesas. Finalment, el dia 17 les citades empreses van proveir a retirar el dipòsit citat i dos més, també de clor, que estaven en bones condicions.

De les investigacions fetes per la policia local, es pot concloure que l'empresa que ha adquirit tota la maquinària i material de la fàbrica del Molí d'en Busquets va contractar els serveis d'una empresa de desvassament per tal de vendre tot el material que encara hi quedava. Va ser un operari d'aquesta darrera que, sense conèixer el contingut del dipòsit i d'una manera imprudent i sense autorització administrativa, va procedir a obrir el dipòsit amb un bufador, produint-se la fuga. Cal destacar que en cap moment va haver-hi cap perill per als vilatans de Castellar ja que la situació de l'empresa i el desnivell respecte als primers habitatges van im-

pedir la propagació cap a la zona urbana. L'únic efecte es va produir en els horts que hi ha immediatament a continuació de l'empresa i en una zona de 10-12 ha en què el clor va cremar algunes collites. De tota manera, s'ha de deixar ben clar que no té cap incidència sobre les collites posteriors, que són perfectament comestibles. Ni el riu ni els animals en van sortir perjudicats i els danys en les collites són mínims ja que la majoria són horts il·legals o a precari ja que són a la llera del riu.



L'antiga fàbrica Tolrà al molí d'en Busquets.

Finalment cal felicitar a tots els qui van intervenir en el Pla d'emergència: bombers, policia local, Junta de Residus, protecció civil, Regidoria de Medi Ambient i les empreses Solvay i I. Aragonesas per l'efectivitat de la intervenció. El dispositiu municipal que es va posar en funcionament és molt similar al que s'activa en cas d'incendi i tot va funcionar prou bé. En les properes setmanes, Junta de Residus, Guàrdia Civil i Ajuntament acabaran la instrucció dels expedients oberts per tal de determinar les responsabilitats que corresponguin, tan als antics propietaris de l'empresa com a l'empresa que va procedir a la manipulació del dipòsit de clor.

Al Departament de Promoció Econòmica i Ocupació

S'HAN INICIAT DOS CURSOS DE FORMACIÓ

Els dos cursos de formació programats pel Departament de Promoció Econòmica i Ocupació (DPEiO) van iniciar-se el passat mes de novembre als Safarejos de la Baixada de Palau. Ambdós estan destinats a joves que a partir dels 14 anys no s'han adequat a un ensenyament reglat i enguany prioritzen l'aprenentatge tècnic d'un ofici i la major capacitat per inserir-se dins el mercat laboral. En aquest sentit, tots els alumnes prenen part de diverses sessions d'orientació sobre com buscar un lloc de treball.

Fusteria i auxiliar de la llar

12 alumnes participen en el curs de fusteria, que presenta noves orientacions respecte al pre-taller de fusta adscrit a Benestar Social el curs passat. Enguany, es disposa de més maquinària i mitjans, alguns d'aquests, com els bancs de fusta, fabricats pels alumnes del pre-taller del curs passat. Les peces que es fabricaran durant el curs també seran útils per a les diverses regidories de l'Ajuntament i, dins la programació del curs, també està previst fer gronxadors per a les diferents places de la vila.

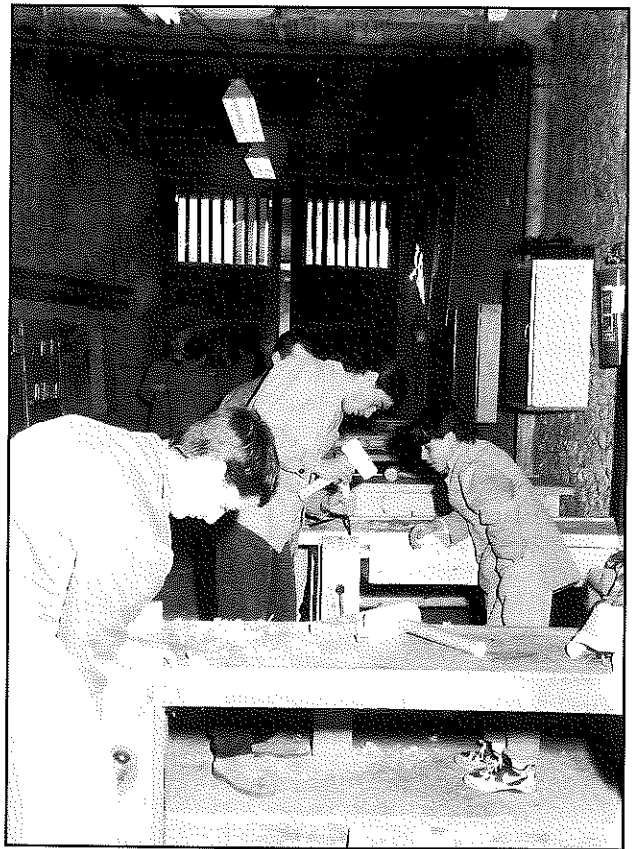
El nou curs d'auxiliar de la llar, que compta amb 14 alumnes, aportarà nocions bàsiques de cura de nadons i psicologia infantil, dietètica, nutrició i cuina, organització de la llar, pediatria i geriatria i manualitats.

Curs de Formació Ocupacional d'Electricitat.

A finals de novembre va començar també el curs d'electricitat als nous locals de Can Serrador, els quals han estat homologats com a centre de formació ocupacional de la Generalitat. 15 alumnes, tots ells inscrits com a aturats a l'INEM, participen en el curs de 500 hores i impartit per professionals. El Departament de Treball de la Generali-

tat en subvenciona el 100%, amb la col·laboració del Fons Social Europeu. El DPEiO ha sol·licitat que el 1996 es realitzin nous cursos homologats d'ofimàtica, soldadura, auxiliar de geriatria i fusteria.

Els alumnes del taller de fusteria, assistits per un monitor, en plena activitat.



Cultura

UN ELEVADOR ELIMINARÀ PROVISIONALMENT LES BARRERES ARQUITECTÒNIQUES PER ACCEDIR A L'ATENEU

A finals de desembre quedarà instal·lat al pati del carrer Colom un elevador que deixarà temporalment sense efectes les barreres arquitectòniques per accedir a la Sala de Petit Format de l'Ateneu. L'eliminació definitiva d'aquestes, però, es durà a terme durant l'execució del nou projecte de la segona fase de remodelació de l'edifici, que inclou la instal·lació d'un ascensor. El mateix projecte també preveu el cobriment del pati entre l'Auditori i l'Ateneu, un espai que es convertirà en sala de recepció i distribuïdor de les diferents dependències culturals.

Joventut

NOVA COMISSIÓ D'ACTIVITATS D'OCI

Tots aquells joves interessats a participar en la nova Comissió d'Activitats d'Oci poden adreçar-se a la Secretaria Tècnica de Joventut, on seran degudament informats.

Adreça: c/ Major, núm. 74.
Tel. 714 34 27.

Ensenyament

LES RATIOS A LES ESCOLES DE CASTELLAR

L'evolució de les matricules del curs 95/96, d'acord amb les dades recopilades, és la següent: els parvularis tenen una línia estable i un grup nou de P-4 a l'Escola Sant Esteve, els nous empadronaments durant el curs influeixen en el desequilibri dels cursos de primera etapa,

aquest curs té una desviació negativa respecte el curs 94/95, excepte a l'escola Sant Esteve pel desdoblament de cursos, les escoles concertades segueixen una línia estable per la no aplicació de la LOGSE, al contrari que l'IES Castellar que nota un increment anual.

MATRÍCULA ESCOLES PÚBLIQUES

CURS ESCOLA	P-3	P-4	P-5	1r	2n	3r	4t	5è	6è	7è	8è	Total	Curs 94/95	Desviació
BONAVISTA	25	25	25	25	25	25	28	26	26	25	29	284	291	-7%
SANT ESTEVE	42	69	41	54	46	49	54	36	28	55	52	526	489	+37%
E.C. TOLRÀ	25	26	25	26	24	27	27	27	25	28	30	290	297	-7%
TOTAL	92	120	91	105	95	101	109	89	79	108	111	1.100	1.077	+23%

MATRÍCULA ESCOLES CONCERTADES

CURS ESCOLA	P-3	P-4	P-5	1r	2n	3r	4t	5è	6è	7è	8è	Total	Curs 94/95	Desviació
IMMACULADA	25	25	28	32	30	35	34	30	37	32	33	341	356	-15%
EL CASAL	24	25	19	25	29	24	31	31	30	35	34	307	319	-12%
TOTAL	49	50	47	57	59	59	65	61	67	67	67	648	675	-27%

TOTAL MATRÍCULA ESCOLES

CURS	P-3	P-4	P-5	1r	2n	3r	4t	5è	6è	7è	8è	Total	Curs 94/95	Desviació
TOTAL	141	170	138	162	154	160	174	150	146	175	178	1.748	1.752	-4%

MATRÍCULA DE SECUNDÀRIA

CURS ESCOLA	3r ESO 1r BUP	4t ESO 2n BUP	3r BUP	Batxillerat	Mòdul profes.	COU	TOTAL	TOTAL CASTELLAR
IES CASTELLAR	220	247	--	167	17	115	766	806
EL CASAL	13	16	11	--	--	--	40	

ESCOLA D'ADULTS CURS 95/96

NIVELL	
ALFABETITZACIÓ	5
NEOLECTORS	9
CERTIFICAT	15
PREGRADUAT	29
GRADUAT	34
POSTGRADUAT	14
TOTAL	106
PROFESSORS	3

ESCOLA MUNICIPAL DE MÚSICA

ALUMNES		TOTAL
NOMÉS FAN SOLFEIG	5	134
FLAUTA TRAVESSERA	6	
GUIARRA	20	
VIOLÍ	17	
PIANO	86	134
FAN UNA ASSIGNATURA	18	
FAN DUES ASSIGNATURES	113	
FAN TRES ASSIGNATURES	3	

Presentació d'una nova guia

REDESCOBRIR ELS NOSTRES ENTORNS

El Centre Excursionista de Castellar (CEC) va presentar el passat 18 de novembre el llibre *Itinerari de la Natura. Ca n'Oliver, Castellar Vell, el Castell*.

A través del seu recorregut podem aprofundir acuradament en la història de Castellar i ampliar els coneixements sobre la fauna, la flora i el medi físic de la nostra vila. Les fonts per elaborar la guia han sorgit principalment del treball «in situ».

INTENCIÓ PEDAGÒGICA

L'obra, de la qual s'han editat 2.000 exemplars, és fruit de l'esforç desinteressat que durant gairebé dos anys han estat realitzant més de 20 professionals procedents de diversos àmbits. Una col·laboració que, per a Joan Muntada, president del CEC, «ha influït molt positivament en el resultat final de tota l'edició».

Ramon Montes, vicepresident de l'entitat, n'ha estat el coordinador i, segons destaca, «la principal dificultat ha consistit a conjuntar en un mateix tipus de tasca persones d'àmbits professionals diversos i amb diferents maneres de treballar».

Amb una clara intenció pedagògica, el llibre, acompanyat d'un mapa detallat i d'una sèrie de fitxes de treball, ens mostra diferents èpoques i les diverses transformacions del paisatge. Aquests materials estan destinats especialment als centres educatius, però tal com reconeix el propi Ramon Monte, «amb aquesta iniciativa donarem més a conèixer els entorns de Castellar a tot el públic en general».

17 PARADES

El recorregut s'inicia dins el nucli urbà de Castellar, concretament en Els Pedrissos. Passa per davant de la masia de ca n'Oliver, travessa el riu Ripoll i s'enfila cap a Castellar Vell. Ja de tornada, baixa pel torrent Mitger o de la Penitenta, fins al castell de Castellar. Després, continua cap a la font de can Pèlacs i acaba en el mateix punt on havia començat, passant pel pont vell. Tot l'itinerari està asse-

nyalat per unes marques rodones de color blau, que faciliten la realització del camí.

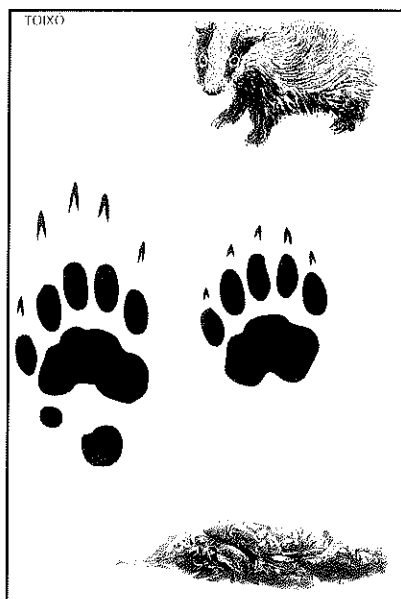
En total, s'indiquen un total de 17 llocs d'interès on poder aturar-nos i des del mateix punt de sortida se'ns redescobreix el poble. El coneixement de les masies més antigues del poble, de l'activitat tèxtil de la família Tolrà, les antigues carboneres, els forns de calç, vestigis de conreus, ... A més a més, l'itinerari també ens du cap a paratges molt populars, com són els casos de Castellar Vell i del Castell de Castellar o de Clasquerí, actualment en fase de restauració i que ens transporten a l'època feudal.

Al llarg de tot l'itinerari podem trobar molta classe de vegetació i fauna. President i vicepresident del CEC coincideixen a destacar la zona del torrent Mitger. Segons Ramon Montes, aquella zona «és realment un museu natural, un marc incomparable d'aquells que tenim al costat i de vegades no sabem veure».

L'edició del llibre ha comptat amb el suport econòmic de la Fundació Caixa d'Estalvis de Sabadell, el Consell Comarcal i de l'Ajuntament.



A l'acte de presentació del llibre, hi van assistir el president de la Fundació de la Caixa de Sabadell i l'alcalde de Castellar, Lluís M. Corominas.



Il·lustració d'un toixó i de les seves petjades i excrements.

Un itinerari amb antecedents

La idea de tirar endavant l'itinerari va néixer ara fa ja dos anys arran del quaranta aniversari de l'entitat excursionista. Aquesta, però, no és ni molt menys la primera iniciativa d'aquest tipus. A principis dels anys 70, tot i que amb mitjans més modestos, l'entitat ja va elaborar diferents itineraris monogràfics realitzats per «amants de la natura», segons Joan Muntada. Precisament, el dia de la presentació del llibre el CEC va voler retre homenatge a aquests pioners: Joan Piñot Pascual, Francesc Daví, Ramon Vila, Francesc Deu, Josep Gibert i Josep Llinares. En definitiva, el nou itinerari ha tractat de refer alguns dels que ja existien i dins els projectes de futur de l'entitat no es dubta de tornar a realitzar noves actualitzacions.

CAMPANYA «GAS PER A BÒSNIA»

La Comissió Castellar per Bòsnia continua la seva tasca solidària amb el poble de Bòsnia tot i que el mes passat es va signar un acord de pau entre les parts enfrontades. Cal recordar que un poble que ha estat durant 4 anys en guerra està necessitat de moltes coses i tenint en compte que estem a l'hivern, ara més que mai.

En les primeres reunions de treball de la Comissió es va acordar que totes les campanyes de sensibilització i recollida s'organitzarien sabent seguir la seva necessitat, per tal que fossin realment efectives per als seus destinataris. Amb aquest propòsit s'està en contacte amb altres grups i entitats que tenen la mateixa finalitat de treball i que ens poden assessorar a cada pas.

Per a aquestes festes nadalenques la Comissió Castellar per Bòsnia ha preparat la campanya encapçalada amb el lema GAS PER A BÒSNIA, representada per una mascota: *La Guardioleta i el Guardiolet*, i que consistirà en la recollida de diners destinats a sufragar les despeses del subministrament de gas a la ciutat de Sarajevo.

La recollida es farà mitjançant 100 guardioles instal·lades a 100 establiments comercials de la vila, amb la col·laboració de voluntaris, i que hom reconeixerà fàcilment perquè el grup de colles del Moviment de Colònies i Esplai s'hà encarregat de pintar-les amb la mascota de la campanya.

Des del 15 de desembre de 1995 fins al 6 de gener de 1996 hi haurà les guardioles en aquests establiments. Després de la festa de Reis es retiraran i el diumenge 14 de gener de 1996 tindrà lloc una festa popular a la Nau durant la qual es trencaran les 100 guardioles i es farà el recompte de diners.

Castellar X Bòsnia

BREUS

L'HORA DEL CONTE, UNA VEGADA AL MES A LA BIBLIOTECA ANTONI TORT

A partir de l'any vinent, el tercer dissabte de cada mes tindrà lloc a la Secció Infantil de la Biblioteca Antoni Tort *l'Hora del Conte*, una activitat que es fa per als usuaris més petits, aquells que encara no saben llegir, o tot just comencen, però que queden bocabadats en sentir la veu de la narradora. Es pretén que els nens i nenes passin una bona estona, estimular-los a conèixer històries noves o tradicionals tot recuperant la tradició oral, i que sàpiguen que les poden trobar en un llibre. Les sessions començaran a les 11 del matí, tindran una durada aproximada de 60 minuts i aniran a càrrec de l'educadora infantil, Carme Serra. (Calendari: 17 de febrer, 16 de març, 20 d'abril, 18 de maig, 19 d'octubre, 16 de novembre i 14 de desembre).

TROBADA DE JUTGES DE PAU A CASTELLAR

La Sala de Petit Format va ser el passat 4 de novembre l'aula d'una jornada de formació de jutges de pau convocada per la Conselleria de Justícia de la Generalitat. La sessió va comptar amb la participació de prop de 50 jutges i va tenir com a temes rellevants la col·laboració institucional i l'auxili judicial. A l'acte inaugural hi van assistir el director general de Justícia, Jaume Amat, i l'alcalde de Castellar, Lluís M. Corominas.

NOUS CURSOS A L'ESCOLA NOCTURNA

El proper mes de gener comencen nous cursos de ceràmica, jardineria, cuina per a homes i de composició amb puntes. Per a més informació adreceu-vos de dilluns a dijous de 6 de la tarda a 8 del vespre al telèfon 714 57 38.

El consistori els va aprovar en el passat Ple de novembre

Els pressupostos municipals per a 1996 pujaran als 1.193 milions de pessetes

El consistori municipal va aprovar en el passat ple de novembre el pressupost per a 1996, l'import del qual ascendeix als 1.193 milions de pessetes. Això suposa un increment del 12% respecte al 1994, que quantitativament són 130 milions de pessetes. El pressupost va ser aprovat amb els 9 vots dels regidors de l'equip de govern de CiU. ERC, PSC i IC van votar-hi en contra, mentre que el PP es va abstenir.

En termes generals, l'augment pressupostari s'explica, d'una banda, per l'augment en les aportacions realitzades per altres administracions, les quals suposen més d'una quarta part dels ingressos. D'aquestes, destaquen els 250 milions de pessetes (50 milions més que el 1995) de transferència de l'Estat, a través del Fons Nacional de Cooperació Municipal, i la nova aportació del Fons Català de Cooperació. D'altra banda, l'increment de les ordenances fiscals en un 3,75% també ha contribuït a l'aug-

El pressupost s'ha incrementat en un 12% respecte de l'exercici anterior.

ment del pressupost d'ingressos. L'Impost de Béns Immobles continua essent una de les fons d'ingressos més fiables i representa el 25,73%.

Pel que fa a les despeses, l'alcalde Lluís M. Corominas va explicar en l'esmentat Ple que existeixen una sèrie de despeses definides per obligacions fixes i que pugen un 84,7%. Aquestes són les de personal (la càrrega burocràtica es manté, però, en el mateix percentatge que el 1995), interessos, amortitzacions, serveis, concessions i subvencions. Paral·lelament, la distribució de les despeses per regidories ha variat sensiblement atès que des de l'inici de la nova legislatura l'Ajuntament ha sofert una reestructuració en la seva organització interna: de 9 regidories s'ha passat a 14, més la secretaria tècnica de Joventut.

Amb l'inici de la nova legislatura, l'estructura organitzativa de l'Ajuntament ha canviat: ha augmentat fins a 15 el nombre de regidories.

El nivell d'endeutament se situa al 15,9%, un dels més baixos de tot Catalunya.

Igualment, l'increment dels capítols 3 i 9 (interessos i amortitzacions dels préstecs) vindrà motivat per la puja en més de tres punts dels tipus d'interès i en la previsió de noves inversions que es faran entre 1996 i 1997 i que han obligat a concertar noves operacions de tresoreria. El nivell d'endeutament, comptant els drets liquidats del present exercici i l'esforç fiscal per a 1996, puja després d'alguns anys de disminució de la càrrega financera fins al 15,9%. Durant el Ple, l'alcalde va destacar que Castellar continua essent un dels municipis amb l'índex d'endeutament més baix de tot Catalunya i que això permet afrontar amb garanties noves inversions.

Finalment, cal destacar com a novetat que els pressupostos municipals de 1996 seran presentats públicament durant el primer mes de l'any que ve a la sala de petit format.

L'antic restaurant El Castell es remodelarà per acollir les dependències del Centre de Dia.



El nou pavelló i l'arranjament dels carrers del casc antic, inversions per a 1996

Un programa d'inversions de més de 433 milions

Com ja va essent habitual en els darrers anys, el pressupost d'inversions no s'incorpora en el pressupost ordinari, sinó que es va incorporant a mesura que es concreten les inversions, en forma de modificació pressupostària. L'import total de les inversions per a 1996 puja 433.400.000 pessetes. Un 69,19% del qual serà finançat pel propi Ajuntament. Això suposarà una previsió de nous préstecs per valor total de 133.500.000 pessetes.

Entre les principals inversions destaquen el nou pavelló municipal que permetrà cobrir les necessitats de l'activitat esportiva de la vila. Es continuarà l'arranjament d'alguns dels carrers més emblemàtics del nucli antic (el 1995 ha estat el torn del carrer Sant Iscle), com els carrers de les Roques, Puig de la Creu i Sèquia i es sufragaran els treballs del Pla General, que impliquen una forta inversió quant als estudis previs, equips informàtics i els programes urbanístics que tenen un alt cost.

L'ampliació de l'aulari Sant Esteve per poder ubicar les aules de P-3, P-4 i P-5 en la mateixa zona, l'arranjament de les dues naus de la Plaça Major, la remodelació de Cal Botafoc per adequar-lo com a aulari del DPEiO, els treballs previs per al futur espai de les pistes d'atletisme i el projecte d'ampliació de la Biblioteca Antoni Tort a l'antic Gimnàs Municipal són altres inversions previstes per a l'any vinent.

Una altra inversió important, tot i que no la porta a terme directament l'administració local, és l'ajut per valor de 7 milions de pessetes en la compra de l'edifici de l'antic restaurant del Castell, annex a l'Obra Social Benèfica i que permetrà realitzar el projecte pel nou centre de dia, un servei per als viatans de la Tercera Edat que ho desitgin sense necessitat de passar la nit fora del seu habitatge habitual.

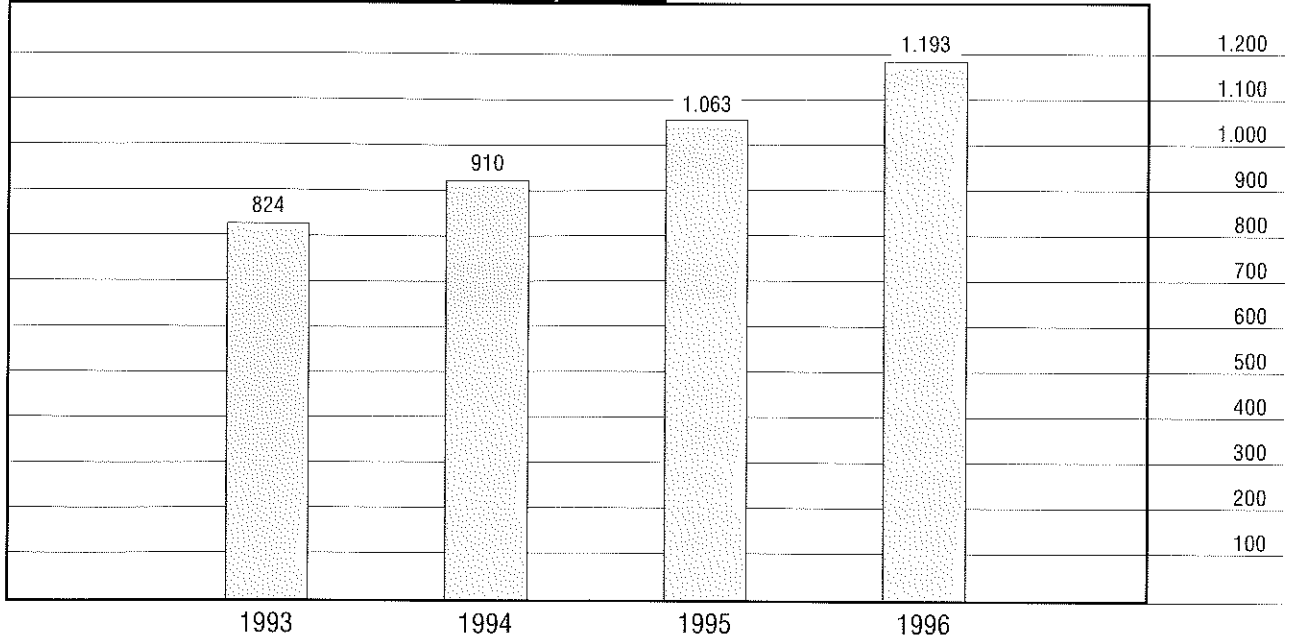
PRESSUPOST D'INVERSIONS 1996

OBRA	COST TOTAL
Nou pavelló	222.000.000
Arranjament nucli antic	75.000.000
Segona fase ampliació cementiri	36.873.000
Revisió Pla General	20.000.000
Ampliació aulari Sant Esteve	15.000.000
Remodelació Nau-1 i 2	10.000.000
Rehabilitació Cal Botafoc	15.000.000
Pistes d'atletisme	3.000.000
Mobiliari urbà	7.000.000
Compra d'immobles i terrenys	6.700.000
Ampliació Biblioteca	5.000.000
Pista poliesportiva Can Carner	7.000.000
Liquidacions inversions 1995	10.000.000
Centre de dia	7.000.000
TOTAL	433.400.000

Maqueta informatitzada del futur pavelló, dissenyat pels serveis tècnics municipals.



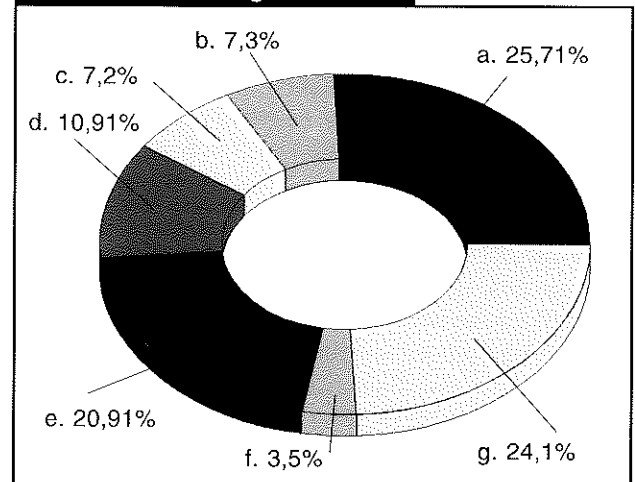
Comparatiu global (milions de pessetes)



Principals ingressos

CONCEPTE	QUANTITAT
a. IBI urbana	307.000.000 PTA
b. IAE	88.000.000 PTA
c. Impost vehicles	86.000.000 PTA
d. Aigües	131.000.000 PTA
e. Estat	250.000.000 PTA
f. Altres administracions	42.500.000 PTA
g. Altres	288.500.000 PTA
TOTAL	1.193.000.000 PTA

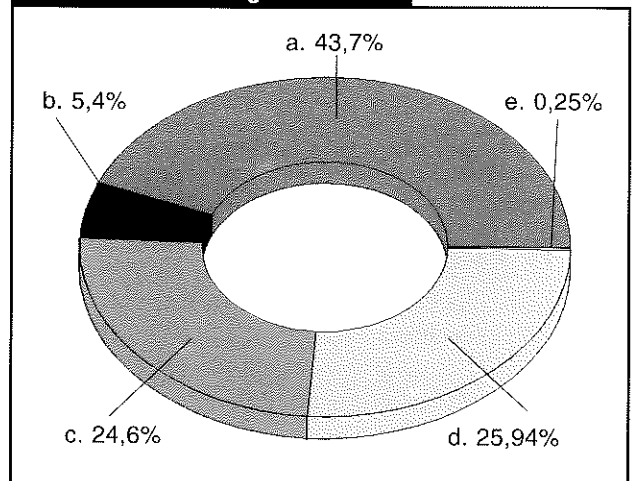
Percentatges



Ingressos per capítols

CONCEPTE	QUANTITAT
a. Impostos directes	522.000.000 PTA
b. Impostos indirectes (obres)	65.000.000 PTA
c. Taxes i preus públics	293.500.000 PTA
d. Subvencions d'altres administracions	309.500.000 PTA
e. Interessos i lloguers	3.000.000 PTA
TOTAL	1.193.000.000 PTA

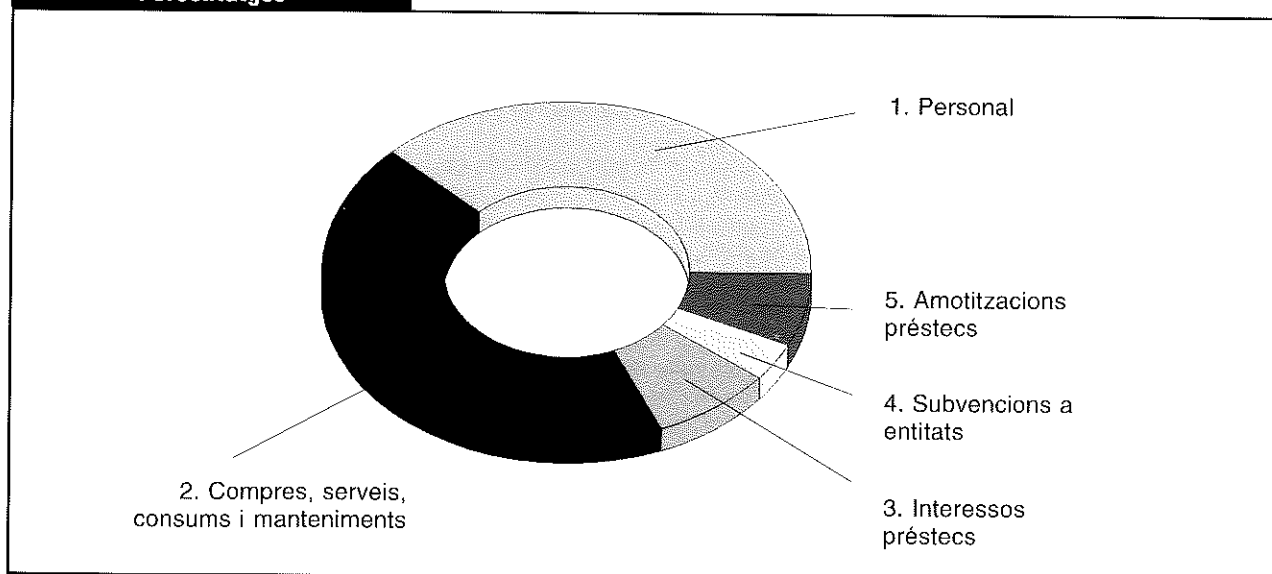
Percentatges



Despeses per capítols

CONCEPTE	QUANTITAT	PERCENTATGES
1. Personal	451.316.151 PTA.....	(37,80%)
2. Compres, serveis, consums i manteniments	518.426.849 PTA.....	(43,41%)
3. Interessos préstecs	97.290.000 PTA.....	(8,10%)
4. Subvencions a entitats	44.817.000 PTA.....	(3,70%)
5. Amortització préstecs	81.150.000 PTA.....	(6,80%)
TOTAL	1.193.000.000 PTA	

Percentatges



Pressupost per conselleries

Orgànic	Regidoria	Import
0.	Cultura	36.732.632
1.	Governació	82.977.802
2.	Urbanisme	182.426.094
3.	Ensenyament	56.838.303
4.	Sanitat	10.843.652
5.	Medi Ambient	129.447.331
6.	Esports	39.187.866
7.	Lleure	31.345.000
8.	Hisenda	214.875.623
9.	Benestar Social	46.847.684
10.	Administració General	185.206.870
11.	Promoció Econòmica	26.734.906
12.	Ràdio i Mitjans de Comunicació	17.921.709
13.	Manteniment Urbà i Serveis	125.914.528
14.	Joventut	5.700.000
TOTAL	1.193.000.000

LAS CALLES DE CASTELLAR

La primera impresión que tiene un foráneo cuando llega a nuestra villa es la desagradable visión de unas inmundicias que antaño, cuando no lo eran, informaban de la dirección en que halla el casco urbano. Unos letreros verdaderamente asquerosos que el equipo de gobierno de CiU se empeña en mantener desde hace muchos años. Se nos dijo que verían cambiadas estas esperpénticas tablas pintarrrejadas cuando se llevara a cabo la intervención urbanística —vaya modelito de intervención!— en el sector de Els Pedrissos, pero de eso...nada. Como no se conserven cual trofeo a un monolingüismo tan empobrecedor como injusto y discriminatorio, no podemos comprender el porqué de esa indignidad mantenida a ultranza. ¿Cómo puede comprenderse si no que un ayuntamiento cuyo presupuesto ronda los 1.200 millones de pesetas no reponga o haga reponer algo que, por su impresentable aspecto, debería avergonzar a cualquiera?

Se gastarán estos señores del equipo de gobierno las millonadas que vean en sus «magníficas» obras de lucimiento, como la Plaça Catalunya, pero el adecentamiento de los accesos a nuestra villa no les preocupa en absoluto.

Por lo que respecta al tránsito, hay puntos en los que se ha de recordar a los conductores la velocidad máxima permitida. Otro tanto podríamos decir de quienes se saltan a la torera, y a sabiendas, las direcciones prohibidas: accesos por la Ronda hacia la calle Barcelona, por ejemplo. Y hablando de estas vías la velocidad a que se circula es espeluznante. Compruébenlo yendo a dar un paseo por aquel paraje, señores gobernantes, pero a pie, naturalmente.

Y siendo esta época de poda, cabe recordar que las ramas de los árboles no deben impedir el paso de los viandantes por las aceras ni tampoco los contenedores. Dense una vuelta por la Plaça Pau Casals y den también algún tije retazo que otro no sólo a los árboles «municipales» sino también a algunos privados. Aprovechen también la excursión para hacer eliminar la proliferación de rampas ilegales con que salvar las aceras. Y creannos, señores gobernantes, que hasta el próximo año no los enviaremos «de» paseo. Bon Nadal i Felix Any Nou.

Partit Popular



EL PLE DE NOVIEMBRE

CEMENTIRI PRIVAT

En aquest Ple es va denegar l'aprovació provisional al cementiri privat. El PSC va presentar unes alegacions que en síntesi són les següents: manca d'un estudi actualitzat de viabilitat econòmica; Castellar ja té cobert aquest servei; manca d'un informe tècnic d'especialistes de l'impacte ambiental; edificació volumètrica per sobre del permès en un terreny de clau 23; raons ecològiques (danys fauna i flora); no adequació de les vies de comunicació per al trànsit previst i perquè hi ha una finalitat especulativa.

PRESSUPOST 1996

Un any més no ha estat possible un consens entre totes les forces polítiques. Tansols CiU hi va votar a favor. Les raons del PSC per votar en contra van ser les següents:

- L'oposició no ha estat convidada en el seu procés d'elaboració, encara que se'ns n'hagi informat adequadament. Se'ns ha donat tot dat i beneït.

- Tampoc s'ha consultat els diferents col·lectius ciutadans; ni tan sols s'informà el Consell Municipal d'Ensenyament, gairebé l'únic òrgan de representació ciutadana creat fins ara. El PSC en el seu programa, feia la proposta de crear consells municipals representatius del poble en diverses regidories, cosa no acceptada per CiU. Aquests consells, entre altres funcions, tindrien la de suggerir i orientar l'elaboració pressupostària.

- És un pressupost fictici que té només un caràcter orientatiu. Cada any ens trobem en partides que passen d'una a altra Conselleria per manca de previsió.

- S'encobreixen impostos indirectes: la diferència entre el que paga l'Ajuntament per l'aigua que gasta i el que cobra de la Concessionària és de 16 milions (que paguem de més els castellarencs en el nostre rebut de l'aigua).

- L'endeutament ha crescut 2 punts respecte a l'any passat (està ja en el 17%). Mentre que el màxim permès és del 25%. De 728 milions d'endeutament passarem a 860, amb un pressupost ordinari de 1.193 milions.

PLANTILLA

En aquest punt ens vam abstenir. Deixem clar que no tenim res en contra de cap treballador de l'Ajuntament, però no estem d'acord en la forma en què es cobreixen els llocs de treball. Pensem que el procés de selecció hauria de ser més transparent i garantir la igualtat d'oportunitats. **Partit dels Socialistes de Catalunya.**



PRESSUPOST 1996

En el Ple celebrat el passat mes de novembre, hem presentat el pressupost ordinari per a l'any 1996 i el programa d'inversions previst per al mateix període. El pressupost aprovat ve marcat per les següents línies: 1/ Pràcticament el 85% del pressupost es destina a despesa fixa: personal, interessos i amortitzacions de préstecs, serveis, manteniments, consums, contractació de serveis externs, etc.). 2/ Manteniment de les subvencions a totes les entitats del municipi, per tal de garantir-ne la seva continuïtat i la seva capacitat organitzativa pel bé del municipi. Gairebé el 5% del pressupost es destina a les entitats, a més de les cessions gratuïtes del local social i infraestructures públiques. 3/ Augment de les partides destinades a manteniment i arranjament de verds, places i, en general, de la via pública. 4/ Garantir la capacitat inversora per als propers anys. La rigorositat i eficàcia de la gestió pressupostària dels darrers anys ens assegura poder fer noves inversions per acabar de fer el municipi que tots volem. Això es reflecteix en el programa d'inversions per a 1996, amb més de 400 milions i amb obres tan importants com el nou pavelló, l'arranjament dels carrers del barri antic o la segona fase de les obres del cementiri. 5/ Dinamitzar encara més els equipaments lúdics i culturals de la nostra vila. El pressupost augmenta les partides destinades als actes i espectacles de l'Ateneu, Auditori, Nau 1, Nau2, els jardins del nou Ajuntament i el Casal d'Entitats. 6/ Dotar suficientment la secretaria de joventut i la revisió del Pla General. l'Àrea de joventut es reestructura i, a part de la gestió del punt d'informació juvenil, té com a funció la coordinació de totes les iniciatives per a joves que es fan des de les diferents regidories. La revisió del Pla General de Castellar obligarà a una forta inversió informàtica i a nivell d'estudis que el pressupost també preveu.

Finalment, el pressupost ha estat elaborat per l'equip de govern per donar compliment al programa de CiU per a aquests quatre anys; la nostra coalició està disposada a dialogar, negociar i incorporar propostes dels diferents grups municipals en l'execució del pressupost sempre que siguin per millorar la vila i en la mesura que coincideixin les diferents línies programàtiques.

Convergència i Unió.



PRESSUPOST GENERAL 1996

El pressupost presentat per CiU té per a nosaltres un greu defecte en la seva elaboració: és un pressupost pensat i fet exclusivament per l'equip de govern. No és pas que aquesst fet no sigui lícit, però creiem que hi ha formes més participatives de fer les coses, encara que es governi amb majoria absoluta.

Convençuts que és en la participació ciutadana on es pot aconseguir la màxima eficàcia de govern, continuarem defensant aquesta opció com a projecte alternatiu a la manera d'entendre la gestió municipal, tot esperant que els nostres arguments es vagin obrint pas a poc a poc entre els qui creuen tenir l'exclusiva responsabilitat de govern.

Nosaltres entenem, tal com diu el nostre programa, que el pressupost s'ha d'elaborar a partir de les aportacions dels Consells Municipals de cada àrea de l'Ajuntament. Fomentar el debat en el seu si per tal d'elaborar el pressupost, el màxim ajustat a les realitats i necessitats dels sectors concrets. Aquest fet ha de ser un estímul i un compromís per dinamitzar el conjunt de la societat. Però, malauradament, el Consell Municipal d'Ensenyament, «l'únic que fa la viu-viu», a la seva última reunió del passat 23 d'octubre ni tan sols es va parlar del tema del pressupost.

Nosaltres hem estat informats de les bondats del pressupost en una setmana intensa de reunions diàries, però, tampoc no hem pogut participar a les reunions de treball i creació d'aquests. Malgrat tot, la nostra influència, mitjançant l'acció divulgadora i crítica, té un pes específic, no gens menyspreable, en el conjunt d'aquest, en àrees com ara: Medi Ambient, eliminació de barreres arquitectòniques, Promoció Econòmica, Obres i Serveis, Joventut...

REFLEXIONS PER A DESPRÉS DE LES ELECCIONS A CATALUNYA

El passat 19 de novembre, els catalans assistíem a dipositar el nostre vot per decidir la nova composició del Parlament de Catalunya. Van ser unes eleccions caracteritzades per un gran civisme i una participació molt més alta que en anteriors convocatòries. Això ens demostra que malgrat alguns escàndols polítics i una certa apatia i desencant pel món de la política, després de 18 anys de democràcia la gent i, en gran part, els joves d'aquest país creuen que la política és necessària si volem aconseguir fites més altes quant a una millora de qualitat de vida, de llibertat i de relacions humanes.

Els resultats de les eleccions ens han donat un nou mapa polític a Catalunya, on la nota característica ha vingut donada per la pèrdua de la majoria absoluta de Convergència i Unió que l'ostentava des de l'any 1984. El poble català s'ha decantat pel pluralisme polític.

Nosaltres creiem que aquest és un factor positiu per a Catalunya, ja que aquesta correlació de forces obligarà a pactes polítics i farà que el partit governant no pugui fer i desfer sense comptar amb els altres.

Des de la nostra posició d'esquerres és important i necessari que hi hagi un apropament entre les forces que compondran l'esquerra al Parlament de Catalunya: PSC, ERC i IC-EV, a fi de potenciar una política progressista que afavoreixi els treballadors i els sectors més necessitats de la població catalana.

Cal que tot el poble de Catalunya se senti representat en cadascuna de les opcions polítiques que cada ciutadà i ciutadana ha elegit de forma lliure i democràtica.

Aquesta realitat ens dona nous estímuls per continuar endavant l'acció tossuda i constant, «encara que de vegades determinades actituds negatives, avui feliçment superades, facin sortir espurnes», convençuts que la nostra tasca es tradueix en una millora de l'actuació de govern de CiU i d'aquest fet cal que ens felicitem, però cal anar força més lluny per aconseguir el nostre suport al seu pressupost.

En aquesta línia de millorar la gestió, hem fet unes propostes molt concretes, que funcionen amb èxit a la indústria privada, i que poden fomentar un millor servei i un estalvi de diners:

1a.- Fer un estudi, per una empresa externa especialitzada en el tema, sobre l'organització de l'Ajuntament i els serveis concessionats. Pensem que una visió exterior, coneixedora d'altres experiències i sense els vicis heretats de la rutina històrica, ha d'aportar qüestions positives

2n.- Un concurs d'iniciatives, idees i suggeriments entre els empleats del propi Ajuntament. Pensem en aquelles persones més pròximes, coneixedores de la realitat, que tenen l'experiència de la seva tasca diària.

3r.- Un concurs d'iniciatives, idees i suggeriments entre els castellarencs en general, a la recerca d'un altre punt de vista, el de l'usuari.

Les iniciatives que una comissió creada pels diferents grups municipals acordin portar a la pràctica haurien de ser recompensades econòmicament.

ERC Junts per Castellar.



SUGGERÈNCIA

En els darrers dies s'ha produït una fuga de clor a l'antiga fàbrica Tolrà, en el Molí de Busquets i, amb preocupació, ens fem les següents preguntes: 1a.- L'empresa, en cessar la seva activitat, va comunicar a l'Ajuntament els productes tòxics, inflamables o corrosius que quedaven en el recinte de la fàbrica? 2a.- L'Ajuntament va demanar a l'empresa una relació de productes presumptivament perillosos per a les persones o els seus béns? 3a.- L'empresa subministradora dels pressumptes productes perillosos va saber de la fi de les activitats de l'empresa? 4a.- L'empresa que procedia al desballestament dels equips situats a l'empresa va ser advertida dels possibles perills derivats de l'emmagatzematge de productes tòxics, inflamables o corrosius que quedaven en el recinte de l'empresa? 5a.- L'empresa disposava dels permisos reglamentaris per a l'emmagatzematge del clor? 6a.- La forma física i l'emmagatzematge del clor no han estat degudament identificats per aquest Ajuntament. 7a.- Els recipients que emmagatzemaven clor estaven degudament identificats i ubicats en zona adequada? 8a.- Queden més productes perillosos per a les persones o els seus béns, en aquesta fàbrica? Se n'ha realitzat una inspecció exhaustiva del contingut? Tenint en compte el que hem exposat, quina serà la resposta que tindrem: el silenci o una resposta clara, concreta i concisa? **Iniciativa per Catalunya-Elis Verds.**



ACORDS DEL PLE MUNICIPAL DEL 28 DE NOVEMBRE DE 1996

1. El consistori rebutja l'aprovació provisional del Memorial Park.

A mà alçada, els disset regidors del consistori municipal van denegar unànimement l'aprovació provisional del Pla Especial «Memorial Park». Cal recordar que l'Ajuntament va aprovar inicialment el mateix pla en el Ple de setembre, acatant la sentència dictada pel Tribunal Suprem. El Pla Especial fou exposat al públic durant el termini d'un mes i durant aquest període es van rebre deu al·legacions provinents de diversos ens i una més fora de termini; totes elles desfavorables a la implantació del cementiri privat per raons que fan referència genèricament a la incompatibilitat entre les actuacions previstes per a la seva construcció i la qualificació de la zona afectada de sòl rústec protegit d'interès ecològic-paisatgístic. El recull de consideracions contra el Memorial Park procedeix de tres departaments de la Generalitat, de la Diputació de Barcelona, partits polítics, sindicats, entitats i particulars. Votació: **unanimitat**.

2. Suspensió de llicències a la zona de la Penitenta.

El consistori va suspendre per període d'un any l'atorgament de llicències de parcel·lació de terrenys, d'edificació i d'enderrocament a la «La Penitenta». Aquesta zona, situada al nord-oest del terme municipal, ha sofert diverses alteracions als usos originals de conreu i, per això, serà objecte d'un Pla Especial que tindrà com a objectiu fer un estudi unitari i protegir-la mediambientalment.

Votació: **unanimitat**.

3. Inici de l'expedient per establir la prestació del servei de cementiri en règim de monopoli.

Es va acordar iniciar i tramitar l'expedient per tal d'establir la prestació de cementiri en règim de monopoli, perquè aquest servei bàsic, tradicionalment competència del municipi, gaudeixi de les màximes garanties de compliment i continuïtat. També es va designar una comissió d'estudi, formada per l'alcalde, la regidora de Sanitat i un regidor dels grups de l'oposició, en nom de la corporació; l'enginyer, l'arquitecte i l'interventor municipals, com a tècnics municipals; un representat del gremi provincial d'empreses de pompes fúnebres; i dos més designats en nom de les entitats de la vila, com a representants dels usuaris.

Votació: **unanimitat**

4. Canvi de nom del concessionari de la recollida d'escombraries.

Per raons de reestructuració, l'empresa concessionària del servei de recollida d'escombraries ha canviat el seu nom original pel de *Tecnología Medio Ambiente Grupo F. Sánchez S.L.* Sense que això hagi de suposar cap mena de variació en el compliment de la concessió contractada. El consistori va aprovar aquesta variació.

Votació: **15 vots a favor (CiU, PSC, PP i IC) i 2 abstencions (ERC)**.

5. Canvis de nom de carrers.

Es va aprovar la reestructuració dels carrers de la vila, amb una sèrie d'altres i canvis de nom. Uns canvis realitzats per tal d'evitar confusions i/o repeticions i per millorar la vialitat.

Votació: **unanimitat**.

(Més informació al requadre de la pàgina del costat).

6. Adjudicació de les obres de la 2a fase del cementiri.

El consistori va adjudicar les obres corresponents a la 2a fase, etapa A, d'ampliació del cementiri a l'empresa Excover SA per un preu de 36.873.000 pessetes. L'Ajuntament, en el Ple de setembre, havia acordat contractar les mateixes obres per un preu de licitació de 40.996.683 pessetes.

Votació: **Unanimitat**.

7. Contractació d'una operació de tresoreria.

Es va aprovar una operació de tresoreria al pressupost de 1996 contractada amb el Banco Central Hispano per tal d'atendre les necessitats transitòries de tresoreria que es produeixen en l'exercici de 1996. Es tracta d'una operació a un any per tal de paliar importants fases que són conseqüència de la concentració de la recaudació d'exaccions i del retard en l'ingrés de subvencions concedides per altres institucions.

Votació: **11 vots a favor (CiU, PP i IC) i 6 en abstencions (ERC i PSC)**.

8. Aprovació del pressupost de l'Ajuntament per a 1996.

Es va aprovar el pressupost general per a l'exercici de 1996, d'import 1.193.000.000 pessetes.

Votació: **9 vots a favor (CiU), 7 en contra (PSC, ERC i IC) i 1 abstenció (PP)**.

(Més informació a les pàgs. 8, 9, 10 i 11).

PLE DEL CONSELL COMARCAL DEL 9 DE NOVEMBRE DE 1996

1. Punt d'informació.

Es va donar a conèixer l'acceptació per part de la Generalitat conforme s'inclou el Consell Comarcal com a **PUNT D'INFORMACIÓ I ORIENTACIÓ DEL SERVEI DEL FOMENT I SUPORT A L'AUTOEMPRESA.**

2. Ampliació de la contractació d'estudis d'avaluació de la Incidència Ambiental als polígons industrials.

Es va aprovar procedir a l'ampliació del pressupost per tal d'ampliar els treballs d'«avaluació de la incidència ambiental dels polígons industrials a Catalunya 1995», adjudicats a diverses empreses en el Ple del 5 d'octubre.

3. Desenvolupament del projecte «Orientació de joves amb deficiències formatives».

Es va iniciar el procediment de contractació de serveis de consultoria per a l'assessorament i assistència tècnica per al desenvolupament del projecte esmentat.

anuncis oficials

DEPARTAMENT DE PROMOCIÓ ECONÒMICA I OCUPACIÓ

Es necessita contractar un **AUXILIAR ADMINISTRATIU** per realitzar tasques al PUNT D'INFORMACIÓ JUVENIL.

Tots els interessats podeu passar per l'Ajuntament per tal de recollir les bases de la convocatòria i presentar les sol·licituds del 14 al 29 de desembre ambdós inclosos.

Ajuntament de Castellar del Vallès
C/ Passeig Tolrà, 1
Tel. 714 40 40 / 714 42 06

canvis de nom

ABANS	ARA
<p>Sant Feliu del Racó i Urbanització el Racó C/ Dr. Portabella C/ de la Mola C/ de Can Sallent Ctra. de Sant Llorenç Pg. del Roldorà</p>	<p>C/ del Dr. Pere Portabella Allargar C/ del Repòs fins al Passeig del Setrill C/ del Forn de Can Sallent C/ del Pare Feliu Allargar Pg. de les Roques fins al Pg. del Montcau</p>
<p>Airesol B C/ de la Mare de Déu de Montserrat</p>	<p>C/ de la Mare de Déu de Meritxell</p>
<p>Airesol D C/ del Vallès C/ del Vallès + C/ Sant Jordi Av. de Can Pinyol C/ de la Mola + C/ de Sant Feliu C/ de la Verge de la Salut</p>	<p>C/ de LLívia (només l'últim tram) Perllongació C/ de Santa Rosa fins a l'Av. Airesol Allargar C/ del Cim des del Balcó fins a Sta. Elena C/ de la Ginesta C/ de la Mare de Déu de les Arenes</p>
<p>Ca n'Avellaneda C/ de Sant Feliu del Racó C/ dels Xiprers</p>	<p>C/ de l'Avet C/ de Sant Antoni</p>
<p>Nucli Urbà C/ de Sant Sebastià (curt) C/ del Dr. Portabella</p>	<p>C/ del Calvari C/ del Dr. Josep Portabella</p>

EL DESEMBRE ... «DITXÓS MES QUE ENTRA AMB LLARDONS I SURT AMB TURRONS» !

Ja hem arribat a la cua de l'any: som al mes de desembre, sinònim de fred i festes nadalenques, de turrons i disbauxa. El seu nom fa referència al seu origen: era el desè mes del calendari romà, dividit primer en deu mesos i, a partir de l'any 46 aC, amb la reforma de l'emperador Juli Cèsar, en dotze mesos de 28, 30 i 31 dies. D'aquesta manera va conservar el seu nom, però es va convertir en el darrer mes. Pel desembre s'escau una de les festes més importants en el cicle de la vida: el solstici d'hivern, que significa el canvi d'estació i l'inici d'un nou cicle vegetal que culmina a l'estiu. Els romans la consagraven en honor a l'emperador i el denominaven *Natalis invicti* (Naixement de l'Invicte); també celebraven la Saturnalia, que era la festa dedicada a Saturn, un dels seus déus. L'església cristiana va elegir aquestes celebracions populars per commemorar el naixement de Jesús.

Fins el segle XIX l'economia del nostre terme era exclusivament agrícola. Hom creia que durant el desembre i fins el febrer la terra reposava i per aquest motiu el ritme de treball al camp. El que no reposava era la butxaca: segons el testimoni escrit dels censos, que eren la versió medieval i moderna dels impostos, molts petits propietaris de terres i masies havien de pagar un cens per Nadal, en diner i/o espècies, sobretot aviram (l'àpat tradicional de Nadal s'elabora amb aviram). Segons el costumari, el dia 21, Sant Tomàs, els pagesos lliuraven una quantitat d'aviram a l'amo de la terra proporcional a la terra treballada, a canvi de barres de turrons i altres dolços. Els amos de Castellar no deuriem pas conèixer aquest costum i per això només pagaven els pagesos.

Els turrons i les neules, documentats des del segle XIII, són els protagonistes d'aquestes festes. El primer dia que anaven a taula era el dia 8, festa de la Puríssima Concepció de Maria, considerada la primera festa del cicle nadalenc; hom creia que la Mare de Déu baixava els turrons del cel i els deixava a les xemeneies de les cases, per coure'ls. Les neules, planes o enrotllades, servien per guarnir l'església durant la Missa del Gall i després eren repartides entre els feligresos assistents. A Castellar tenim testimoni antic d'aquest costum: Mn. Antoni Vergés Mirassó explicava el 1872 que el dia de Nadal l'església de Sant Esteve era guarnida amb 300 neules amb rams de mata.

Tampoc podem pas oblidar ni els pessebres ni els pastorets, dues tradicions ben lligades al cicle nadalenc. L'origen dels pessebres és ben noble, ja que les primeres llars on van aparèixer van ser les dels aristòcrates del segle XVIII, que eren els únics que podien comprar les figuretes. Mn. Antoni Vergés Mirassó comentava que durant la regència de Mn. Josep Bros a l'església de Sant Esteve de Castellar (1835-1840) muntaven un pessebre a l'altar major. Recordem que el primer pessebre monumental de guix es va muntar el 1928 sota de l'escenari del Patronat Obrer de Sant Josep, i que el Grup Pessebrista de



Fragment dels Goigs de Sant Esteve, patró de Castellar del Vallès. Van ser estampats a la impremta de Ribera impressor (actual Castellargraf, S.A.) per iniciativa del Grup Sant Jordi en record de la Primera Exposició de Goigs celebrada al poble per les festes de Sant Jordi el 1976. Joan Piñot Pascual és l'autor de la lletra, Lluís Valls Areny, del dibuix i Miquel Fernández Navarro, de la música.

la Capella de la Mare de Déu de Montserrat prepara l'exposició de pessebres des dels anys 50.

Hi havia cases que esperaven el dia de Nadal per muntar el pessebre, altres, però, començaven el dia 13, Santa Llúcia, patrona de les modistes i de tots aquells oficis que requereixen molta vista. El refrany diu: «De Santa Llúcia a Nadal, tretze dies per igual» i hom observava atentament el temps que feia durant aquests tretze dies perquè indicaven quin temps faria l'any vinent.

Els Pastorets és la representació teatral del Nadal. Rep aquest nom perquè els pastors van ser els primers a anar a visitar el nen Jesús; fins i tot es deia que el dia de Nadal era el dia dels pastors. A Castellar són ben coneguts Els pastors cantaires de Betlem, de Mn. Joan Abarcat Bosch, estrenats el 31 de desembre de 1916 al teatre del Patronat Obrer de Sant Josep i que posteriorment han estat representants moltíssimes vegades.

I l'endemà de Nadal? Sant Esteve, patró de la nostra parròquia i també dels sastres i dels que es dediquen a les arts sumptuàries. Fins el 1972, la festa litúrgica de Sant Esteve es va celebrar per la Festa Major, el mes d'agost, però aquell any es va traslladar la Festa Major al segon cap de setmana de setembre i la festa de Sant Esteve, al 26 de desembre.

El dia 28 és el dia dels Sants Innocents i es commemora la degollació de nadons a mans de les tropes del rei Herodes, que volia destruir el poder profetitzador d'un nadó de dos dies. En aquest dia s'organitzava algun acte en què els protagonistes eren els infants, que simulaven situacions dels adults; segons Mn. Antoni Vergés Mirassó aquesta representació tenia lloc a Castellar els dies 1 i 2 de gener a l'església a càrrec dels fadrins administradors de la parròquia. L'anomenaven Els Innocents i l'anunciaven amb un gran terrabastall. Aquell grup de joves simulaven ser els membres de l'Ajuntament, s'asseien en el banc de l'església destinat a la corporació municipal i feien recompte de les anyades que es devien al bací de la parròquia, tot amb to de broma. Aneu en compte que no us pengin la llufa!

I el dia 31 recordeu que heu de menjar dotze grans de raïm, perquè «Menjar raïm per Cap d'Any, porta diners per tot l'any».

desembre

dia	hora	lloc	acte	organitza
23 dissabte	17.30	Auditori	TROBADA NADALENCA	Colònies i Esplai
	23.00	La Nau	BALL DE SALÓ <i>Amb el duet Ramon i Glòria</i>	Regidoria de Lleure
24 diumenge	18.30	Auditori	TEATRE <i>Els pastors</i>	Esbart Teatral
25 dilluns	18.30	Auditori	TEATRE <i>Els pastors</i>	Esbart Teatral
26 dimarts	12.00	Pl. Major	AUDICIÓ DE SARDANES <i>Per la Cobla Marinada</i>	ASAC
	18.00	Ateneu	EXPOSICIÓ Pintures a l'oli de Josep Sales i Joan Urbano (fins el 7/1/96)	
	18.30	Auditori	TEATRE <i>Els pastors</i>	Esbart Teatral
31 diumenge	11.30	Jardins de l'Ajuntament	RECOLLIDA DE CARTES de la mainada per l'ambaixador de SS.MM. els Reis d'Orient	Grup Il·lusió
	18.30	Auditori	TEATRE <i>Els pastors</i>	Esbart Teatral

gener '96

dia	hora	lloc	acte	organitza
1 dilluns	00.30	La Nau	FESTA DE CAP D'ANY <i>Amb Ethel i l'Orquestra Malvarrosa</i> (Per a més informació, veure contraportada)	Comissió de Festes i Regidoria de Lleure
	18.30	Auditori	TEATRE <i>Els pastors</i>	Esbart Teatral
5 divendres	17.30		CAVALCADA DE REIS pels carrers de la Vila.	Grup Il·lusió
7 diumenge	18.30	Auditori	CONCERT <i>Valsos i danses.</i> Orq. Simfònica del Vallès	Regidoria de Cultura
13 dissabte	22.00	Ateneu	TEATRE <i>Iconoclasta!</i> Companyia La Mòmia	Regidoria de Cultura
	23.00	La Nau	BALL DE SALÓ <i>Duet Ramon i Glòria.</i>	Regidoria de Lleure
14 diumenge	18.30	Auditori	DIAPPOSITIVES <i>Ahaggar,</i> per Joaquim Monturiol	CEC
16 dimarts	18.00	Ateneu	EXPOSICIÓ Pintures i aquarel·les d'Alfons Valls.	

**CURSOS DE
BALL DE SALÓ**
a la Nau amb Miquel i Sílvia

PRIMER NIVELL

Durada: Des del dia 17 de gener fins al 20 de març de 1996, ambdós inclosos.

Horari: Dimecres, de dos quarts de 10 a les 11 de la nit.

Programació: Pasdoble, fox, txa-txa-txa, vals, rock, polca, blues i rumba.

SEGON NIVELL

Durada: Des del dia 15 de gener fins al 18 de març de 1996, ambdós inclosos.

Horari: Dilluns, de dos quarts de 10 a les 11 de la nit.

Programació: Ampliació i repàs del primer nivell, samba, salsa, tango argentí i swing.

Preu: 11.000 pessetes per parella. Per realitzar el curs hi haurà d'haver un mínim de 12 parelles per a cada nivell. El nombre màxim d'inscripcions serà de 20 parelles per a cada nivell.

Informació i inscripcions: Regidoria de Lleure, c/ Major, 15, 2n pis. Telèfon 714 44 35. De dimarts a divendres de 18 a 21 hores.

XXII GRAN CAVALCADA DE REIS

**DIUMENGE, 31 DE DESEMBRE DE 1995,
A DOS QUARTS DE DOTZE DEL MATÍ**
**ARRIBADA DE L'EMBAIXADOR
DE SS. MM. ELS REIS D'ORIENT
A LA PLAÇA MAJOR AMB HELICÒPTER**

Itinerari: Plaça Major, carretera de Sentmenat, carrer Major, General Boadella, Passeig Tolrà i jardins de l'Ajuntament, lloc on es recolliran les cartes de tots els nens i nenes de Castellar.



**DIVENDRES, 5 DE GENER DE 1996,
A DOS QUARTS DE 6 DE LA TARDA**
XXII GRAN CAVALCADA DE REIS

La comitiva de SS. MM. els Reis d'Orient farà la seva triomfal arribada per la carretera de Sabadell fins als Pedrissos, lloc on començarà la cavalcada, que farà el següent itinerari: Passeig, Dr. Pujol, Avinguda de Sant Esteve, Mestre Pla, carretera de Sentmenat, carrer Major, General Boadella, Passeig Tolrà i plaça Francesc Macià, lloc on els reis adoraran l'infant Jesús. Seguiran una altra vegada pel Passeig Tolrà fins a la Casa de la Vila, on seran complimentats per les autoritats de la nostra vila.

Els pares que estiguin interessats en la visita de SS. MM. els Reis d'Orient als seus fills, a hores convingudes, poden trucar al telèfon 714 67 44.

Organitza:
Grup Il·lusió

Col·labora:
Ajuntament de Castellar
Banda Cultural
BCN Serveis Aeris, S.L.
Hípica Castellar
Moviment de Colònies i Esplai

Amb el suport de tot el comerç castellarenc



Amb Ethel i l'Orquestra Malvarrosa

PER CAP D'ANY, FES CAU A LA NAU

Diumenge, 31 de desembre
A partir de dos quarts d'una de la matinada
A la Nau

Venda anticipada d'entrades i taules: Regidoria de Lleure, c/ Major, 15, segon pis (Ateneu), a partir del dimarts 19 de desembre, des de les 6 fins a dos quarts de 10 del vespre.

Preu entrada (inclou bossa de cotilló, copa de xampany o refresc i, a la matinada, xocolata amb melindros): Anticipada, 1.500 ptes. Taquilla, 1.800 ptes.

Preu taula (amb obsequi sorpresa): Per a sis persones, 2.000 ptes. Per a dotze persones, 3.500 ptes.

Organitza: Comissió de Festes

Col·labora:



Ajuntament de
Castellar del Vallès