



**ESTIU**

**JOVE '90**





## CASAL D'ESTIU

Per a infants dels 7 als 14 anys d'edat Del 25 de juny al 13 de juliol (de dilluns a divendres)  
Llocs: matins: Piscines Municipals  
tardes: Locals de «Colònies i Esplai»  
Nombre de places: 100  
Quota d'inscripció: 1.500 ptes.  
Organitzen: Conselleries d'Ensenyament i d'Esports, Moviment de Colònies i Esplai  
Informació: Tots els dimarts, dijous i dissabtes, de 7 a 8 de la tarda, i fins el dissabte, 23 de juny, als locals de «Colònies i Esplai»  
Inscripcions: Consergeria de l'Ajuntament, fins el divendres, 22 de juny tardes, de 4 a 6

Important: es prega que només formalitzin la inscripció aquells infants que acceptin el compromís de participar en totes les activitats organitzades per aquest Casal

### ACTIVITATS ESPORTIVES

Dies: del 25 de juny al 13 de juliol (de dilluns a divendres)

Lloc: Piscines Municipals

BÀSQUET: matins de 10,15 a 12,15

FUTBOL: tardes de 6 a 8 (primera setmana)

TENNIS: matins de 8 a 12,30, tardes de 4 a 6 (primera setmana)

### EXCURSIONS

Dies: dimecres, 4 i 11 de juliol (tot el dia)

Lloc: a determinar

### TEMPS DE PISCINA

Dies: del 25 de juny al 13 de juliol (de dilluns a divendres)

Lloc: Piscines Municipals

Horari: matins de 12 a 2

### ACTIVITATS DE LLEURE

Dies: del 2 al 13 de juliol (de dilluns a divendres)

Lloc: Locals de «Colònies i Esplai»

Horari: tardes de 5 a 8

## CURSET DE TENNIS

Per a infants, nois i noies, dels 7 als 18 anys d'edat. Es faran grups segons edats i nivells.

Dies: del 2 al 31 de juliol (de dilluns a divendres)

Lloc: Piscines Municipals

Nombre de places limitades

Quota d'inscripció: 1.500 ptes (la tanda)

1a. tanda: del 2 al 6 de juliol (tardes de 4 a 7)

2a. tanda: del 9 al 13 de juliol (tardes de 4 a 7)

3a. tanda: del 16 al 20 de juliol (matins de 8 a 12; tardes de 4 a 7)

4a. tanda: del 23 al 31 de juliol (matins de 8 a 12; tardes de 4 a 7)

Organitzen: Conselleries d'Ensenyament i d'Esports

Inscripcions: Consergeria Ajuntament fins el divendres, 22 de juny, tardes de 4 a 6

Les classes seran impartides pel Sr. Alfons Òdena, monitor de la Reial Federació Espanyola de Tennis.

El inscrits faran una classe diària.

## CURSET DE NATACIÓ

Per a totes les edats.

Del 25 de juny a l'1 de setembre (de dilluns a divendres)

Lloc: Piscines Municipals

Nombre de places: limitades

Quota d'inscripció:

Adults: 1.800 ptes/mes — Infants: 1.150 ptes/mes

Organitza: Conselleria d'Esports

Informació: CONSELLERIA DE CULTURA I JOVENTUT

Inscripcions: Consergeria de l'Ajuntament fins el dia abans de l'inici dels cursos, tardes de 4 a 8

No caldrà renovar els carnets, els de l'any passat tindran plena validesa aquesta temporada.

El cursos es faran en dues fases:

Primera: del 25 de juny al 31 de juliol

Segona: de l'1 al 31 d'agost

El festival i entrega de premis es farà el diumenge, 1 de setembre.

Horari del cursset:

Adults: de 2/4 de 8 a 2/4 de 9 del matí

de 2/4 de 9 a 2/4 de 10 del matí

Nois i noies (dels 7 als 16 anys): a les 10,30 del matí

Nens i nenes (dels 2 als 7 anys): a les 12 del migdia

Descomptes del 50% a les famílies nombroses o bé presentant el carnet d'atur, sempre que siguin de Castellar.



## COLÒNIES D'ESTIU

Per infants, nois i noies, dels 7 als 13 anys d'edat (de segon a vuitè d'EGB)

Tanda dels petits: del 4 al 14 de juliol

Tanda dels grans: del 18 al 29 de juliol

Lloc: Casa de Colònies «La Païssa», Monistrol de Calders

Nombre de places: 50 pers./tanda

Quota d'inscripció: 12.000 ptes (per a infants del poble)

Organitzen: MOVIMENT DE COLÒNIES I ESPLAI

Informació i inscripcions: locals de «Colònies i Esplai» dimarts, dijous i dissabtes, de 7 a 8 tarda i fins el dissabte, 23 de juny

Reunió dels pares: dilluns, 2 de juliol, a les 10 de la nit. Sala d'Actes Ateneu, Major, 13

Dies de sortida: 4 i 18 de juliol, a les 4 de la tarda

Lloc de la sortida: Plaça Francesc Macià

Diada amb els pares: 15 i 29 de juliol (tot el dia)

Els pares han de recollir els infants, nois i noies, el darrer dia de la tanda corresponent

Abans de marxar és imprescindible haver presentat:

El full d'autorització dels pares i el certificat mèdic.

En formalitzar la inscripció se'ls farà entrega d'un full indicador dels estris que han de portar.

## CAMPAMENT D'ESTIU

Per a nois i noies, dels 14 als 19 anys d'edat (a partir de BUP/FP)

Dies: de l'1 al 10 d'agost

Lloc: «El Pladell» — Lles de Cerdanya

Nombre de places: 50

Quota d'inscripció: 13.000 ptes

Organitza: MOVIMENT DE COLÒNIES I ESPLAI (Casal del Jovent)

Informació i inscripcions: Locals de «Colònies i Esplai» dimarts, dijous i dissabtes, de 7 a 8 tarda i fins el dissabte, 23 de juny

Reunions de preparació:

Dissabte, 9 de juny, de 7 a 9 del vespre

Cap de setmana, del 15 al 17 de juny a l'alberg del Masnou cost de l'estada: 3.000 ptes. (pensió completa i viatges)

Reunió dels pares: 17 de juliol, a les 10 de la nit, Sala d'Actes Ateneu, Major, 13

Dia de sortida: 1 d'agost, a les 8 del matí

Lloc de sortida: Plaça de Francesc Macià

Abans de marxar és imprescindible haver presentat: el full d'autorització dels pares per als menors d'edat i el certificat mèdic (obligatori per a tots)

En formalitzar la inscripció se'ls farà entrega d'un full amb els estris que han de portar.

## VIATGES A L'ESTRANGER

Per a totes les edats

PARÍS-LONDRES-AMSTERDAM

Dates de sortida: 15 de juliol, 2 i 12 d'agost

Durada: 14 dies

Preu: 32.800 ptes.

PARÍS-BENELUX

Dates de sortida: 15 de juliol, i 1 d'agost

Durada: 14 dies

Preu: 27.300 ptes.

MARROC

Dates de sortida: 1 i 15 de juliol, 1 d'agost

Durada: 15 dies

Preu: 29.700 ptes.

PRAGA-VARSOVIA-BERLIN

Dates de sortida: 28 de juliol, 15 d'agost

Durada: 16 dies

Preu: 42.300 ptes.

Informació i inscripcions: Conselleria de Cultura i Joventut

Informació general:

Els preus inclouen:

— El transport en autocar durant tot el recorregut d'acord amb l'itinerari del viatge

— El transport en transbordador o vaixells que figurin en la ruta

— L'estada en càmpings amb tendes canadènques

— L'assistència d'un coordinador durant tota la ruta

— L'assegurança obligatòria dels transports discrecionals de viatgers

Els preus NO inclouen:

— El menjar

— Qualsevol servei no especificat en la fitxa de viatge

— Assegurança d'accidents, maletes i equipatges

Podem, si ho desitges, concretar en el moment de la inscripció una assegurança d'aquestes característiques a preu reduït, especialment estudiada pels nostres viatges.

— Cost des visats. La tramitació d'aquest és un servei gratuït que us oferim.

Per a més informació, adreceu-vos amb antelació a la Conselleria de Cultura i Joventut.

## ALTRES ACTIVITATS DE L'ESTIU

**23 de juny**, Revetlla de Sant Joan, Organitza Comissió de Festes de Castellar.

**23-24 juny**, Festes de Sant Joan, Organitza Associació Veïns Castellar Residencial

**30 de juny**, Festa de carrer. Organitza Veïns de l'Avgda. Josep M. Valls

**30 de juny**, Concert Coral al Palau Tolrà, Organitza Coral XIRIBEC (Amics de «Colònies i Esplai»)

**7 de juliol**, Diada Sardanista, Organitza ASAC (Agrupació Sardanista Amics de Castellar)

**7-8 juliol**, Festa de Sant Cristòfor, Organitza ASAC (Agrupació Sardanista Amics de Castellar) i Amics de Sant Cristòfor

**7-8 juliol**, Acampada, arrossada i ascensió popular al Pedraforca, Organitza Centre Excursionista Castellar (SEAC)

**21 de juliol**, Festa carrer Sant Jaume, Organitza Veïns del carrer

**25-26 i 27 d'agost**, Festa Major de St. Feliu del Racó, Organitza Comissió de Festes, Sant Feliu

**7, 8, 9, 10 i 11 setembre**, Festa Major de Castellar, Organitza Comissió de Festes de Castellar

Sollicitud de beques: Conselleria de Sanitat i Serveis Socials.

Informació i inscripcions:

**Conselleria de Cultura i Joventut (714 77 06)**

Cra. Sentmenat, 5. Dimarts i dijous, de 6 a 8 de la tarda. (A l'agost, tancat per vacances)

**Moviment de Colònies i Esplai (714 84 09)**. Passeig Tolrà, davant plaça Francesc Macià. Dimarts, dijous i dissabtes, de 6 a 8 tarda. (Tancat els mesos de juliol i agost)

**Centre Excursionista Castellar (cec/seac)**. C/. Colom, s/n. Dimarts i dijous, de 10 a 12 de la nit

**Club Juvenil Nostre (714 79 92)**. C/. nou, 23. OBERT TOT L'ESTIU. De dilluns a divendres, de 6 a 8 tarda. Dissabtes i diumenges, de 6 a 9 vespre

Amb la col·laboració de:

**Ajuntament de Castellar del Vallès**

Conselleria d'Ensenyament, Conselleria d'Esports, Conselleria de Cultura i Joventut, Conselleria de Lleure.

**Diputació de Barcelona**. Servei de Joventut. **Generalitat de Catalunya**. Direcció General de Joventut.

Fotografia: Joan Parera

Disseny: Gener Martí



# L'AIGUA A CASTELLAR

*El nostre poble viu avui unes mesures de restricció d'aigua que, pel fet d'haver estat implantades sense que hi hagi hagut temps per informar a l'avançada, han causat sorpresa i han fet preguntar-se als castellarencs com està, en línies generals i a Castellar, aquest tema tan important. Aprofitem ara la difusió del butlletí Casa de la Vila per fer-ne una breu anàlisi històrica i de futur.*

## Antecedents històrics

No tenim dades històriques concretes, però és fàcil constatar que els primers aprofitaments d'aigua de certa importància han tingut com a eix principal la ribera del riu Ripoll. Pel que fa a l'abastament públic del que avui coneixem com a nucli urbà de Castellar (antigament els llogarrets de Sagrera de les Fàbregues i Tolosa) podem parlar de l'aprofitament de la Mina, que va donar lloc al carrer del mateix nom.

El primer aprofitament seriós, amb captació i distribució, es situa en l'explotació de les fonts de certa importància properes al poble i situades en unes cotes superiors per facilitar-ne el trasllat per gravetat, imprescindible en aquells anys. Es tracta de les fonts Bassal i la Noguera, ambdues situades al torrent de Canyelles, aigües amunt de la coneguda font dels Casots. Aquest aprofitament donà lloc a la implantació de vuit fonts públiques i s'amplià més endavant. Avui encara es conserva en el que coneixem per la concessió «Regants de Canyelles».

El segon pas fou la portada d'aigües de la font de Turell. Aquí podem parlar ja d'obra important tant per la distància com pel cabal de la captació. Aquests aprofitaments comportaren la construcció i ampliació de dipòsits: pels anys trenta tenim els de Canyelles, carrer Nou, carrer Sant Iscle i carrer Sant Llorenç, i cap als anys quaranta es construeixen els de la zona de l'escorxador, i s'amplia la captació en incorporar-se el manantial dels Bullidors, connectant-lo a la instal·lació que ja hi havia a Turell.

Fins aquí la primera etapa, basada, com ja hem dit, en la captació de surgències naturals i en el transport i distribució per gravetat. Val a dir que parlem sempre d'aigües d'aprofitament públic o municipal. L'aprofitament privat també era ja d'antic molt desenvolupat. Bàsicament podem parlar de les fàbriques de Cal Piñot (avui SATINA), Fonts Calents («la pelleria»), Can Barba i Molí d'en Busquets.

## Els anys setanta

D'aquesta manera, amb les alternances climatològiques que moltes vegades obligaven a restringir-ne els consums, arribem a la dècada dels anys setanta, en què s'inicià l'etapa de la captació i distribució per bombeig a causa del creixement del consum.

Bastants d'anys abans, però, en la finca de Mas Olivet, la iniciativa privada va descobrir l'aqüífer de la font de la Riera, i s'iniciaren les primeres concessions administratives per a la venda i distribució dels cabals d'aigua fins i tot a altres poblacions. Aquest fet fou l'inici de totes les captacions posteriors que formen avui el gruix més important de l'abastament.

L'Ajuntament, mitjançant els serveis municipals, era

fins aleshores qui havia portat el tema de l'aigua en la seva totalitat, però l'any 1975, davant de l'escassetat, per un cantó, i de la complexitat creixent del servei, per l'altre, se n'encarrega un estudi global i posteriorment s'adjudica la concessió del servei a l'empresa SAUR (Sociedad de Abastecimientos Urbanos y Rurales) que és la qui en l'actualitat en porta el servei. I això ens du a l'època actual.

## L'època actual

De l'estudi fet per SAUR se'n dedueix ràpidament que per subministrar aigua a Castellar només hi ha dos camins: noves captacions d'aigües subterrànies o bé aprofitament i potabilització de l'aigua del Ripoll. Davant d'aquest dilema, i tenint en compte que el Sr. Antoni Barata havia fet donació a l'Ajuntament d'una finca d'una hectàrea de terreny en l'indret de la font de la Riera, s'obtà, amb bon criteri, per la perforació d'un pou en un dels llocs més idonis de l'aqüífer. Dóna molt bon resultat i permet començar l'etapa de millora i creixement de la xarxa que no para d'ampliar-se fins arribar al moment actual, que tractarem tot seguit.

Val a dir que en aquesta època es consoliden els aprofitaments particulars, bàsicament industrials, que coneixem amb els noms de Satina, Clols, Vda. Tolrà i Airesol.

D'ençà que l'abastament es fa amb l'empresa SAUR, es porten a terme les millores i l'extensió de la xarxa. El servei és rigurós i ara es disposa de les dades necessàries per a fer previsions, que, junt amb l'estudi urbanístic de l'actual pla general, ens donen la perspectiva del creixement que tindrem i que coneixem. En aquest sentit, ja estan fets els projectes necessaris per a l'ampliació: noves captacions, ampliació de la canonada general en el tram que anomenem «sifó de Canyelles», construcció d'un nou dipòsit d'emmagatzematge de 8.000 m<sup>3</sup> a l'indret del camí de Canyelles «cota 339», i automatització de la regulació i control de la xarxa bàsica. Totes aquestes obres estan previstes i relacionades amb el creixement actual i futur. I han de ser assumides en la seva totalitat per l'INCASOL, l'organisme autònom de la Generalitat que porta a cap les obres d'urbanització del pla de la Bruguera. Tots aquests projectes ja estan en marxa, alguns inclús en fase de contractació.

Mentrestant surt el fet excepcional de la persistent sequera dels dos últims anys que és la causa de fons de l'aplicació de les actuals mesures restrictives. El perquè de la ràpida determinació, sense esperar a una informació prèvia, ve donat per un sobtat i acusat descens del nivell de l'aigua dels pous que ens abasten, que fins ara era baix però s'anava mantenint. Segons els tècnics i geòlegs que coneixen i dirigeixen les captacions, ens hem de mostrar molt prudents en les actuacions en les cotes que estem ara, ja que si s'esgotessin entraria aire en els pous i no es podrien tornar a omplir encara que ploqués. Per això ha calgut actuar amb rapidesa i prudència; per aconseguir un estalvi. Això és el que hem fet.

El resultat d'avui és un estalvi d'un 15 a un 20% que demostra tant l'eficàcia tècnica de les restriccions com la ferma col·laboració dels usuaris davant d'unes circumstàncies excepcionalment desfavorables.



### Perspectiva immediata

—Aportació de cabals d'aigua per part de l'explotació privada del Sr. Barata, actualment Calama, S. A.

—Accelerar els sondejos previstos per a les noves captacions.

—Reunions periòdiques amb la resta d'usuaris de l'aqüífer per al seu seguiment i control.

Segons siguin els resultats d'això i el comportament del règim pluviomètric, i si aconseguim un altre cop l'estabilitat del nivell de la cota d'aigua, podrem començar a pensar a tornar a la normalitat.

Finalment una referència al rumor, imputable a la desinformació, que l'Ajuntament es ven l'aigua. **L'Ajuntament només ven aigua a través del servei d'abasta-**

**ment públic a la nostra vila.** L'aigua del nostre terme que abasteix altres pobles, i alguns sectors del nostre, es fa a través d'una concessió privada que pel cap baix té una antiguitat d'explotació de trenta anys. Cal dir que la nova llei d'aigües que porta tres o quatre anys de vigència, preveu que totes les aigües passaran en el futur a domini públic, però abans caldrà un període de reconeixements dels aprofitaments privats que la nova llei va establir en cinquanta anys.

Per tant la solució no vindrà encara per aquí sinó per l'anàlisi i el treball actual, que és el que estem fent per garantir un servei tan bàsic com és el del subministrament d'aigua potable per a usos domèstics i industrials.

## COM APROFITAR FINS A L'ÚLTIMA GOTA D'AIGUA

Amb les restriccions d'aigua d'aquestes setmanes, n'hem estalviat a prop d'un 20%, cosa que permet de suposar als tècnics de SAUR que, gràcies a aquesta mesura previsor, podrem passar l'estiu i arribar a les esperades pluges de la tardor sense necessitat d'augmentar-ne les restriccions.

La col·laboració de tots els ciutadans continua essent vital per aconseguir-ho, per això convé que tothom segueixi aquests consells:

1. Dutxa ràpida en lloc de bany.
2. Tanca l'aixeta mentre et neteges les dents, t'ensabones o t'afaites.
3. Posa la rentadora o el rentaplat només quan estiguin totalment plens.
4. Utilitza el «water» per a la seva funció, no com a cendrer o paperera.
5. Repara urgentment les aixetes o cisternes que gotegin.
6. Rega les plantes amb la màxima moderació.
7. Utilitza les piscines públiques, en lloc de la piscina particular.
8. Neteja el cotxe quan sigui absolutament imprescindible.
9. No emmagatzemis aigua innecessàriament.

GRÀCIES PER NO MALGASTAR NI UNA GOTA D'AIGUA



AJUNTAMENT DE CASTELLAR DEL VALLÈS



# NOVES OFICINES A LA CASA DE LA VILA

Aquest mes de maig proppassat ha entrat en funcionament les noves oficines d'intervenció, depositaria, comptabilitat i personal de l'Ajuntament que s'han situat a l'últim pis de l'edifici consistorial. En el mateix lloc on abans hi havia les dependències de Ràdio Castellar, darremament traspassades al carrer Torras.

Les obres, modernes i funcionals, han consistit en la construcció d'un taulell principal, dos despatxos (un dels quals és per a la intervenció municipal), una sala d'arxiu municipal, una altra, més petita, per als empleats, i els serveis corresponents.

El mobiliari és nou i consta d'unes taulescriptori, arxivadors, taula mòbil d'ordinador i el taulell principal. A més, s'ha proveït aquestes instal·lacions amb dues pantalles d'ordinador connectades a l'ordinador central de l'Ajuntament i dotades d'una impressora, totalment indispensable, ja que

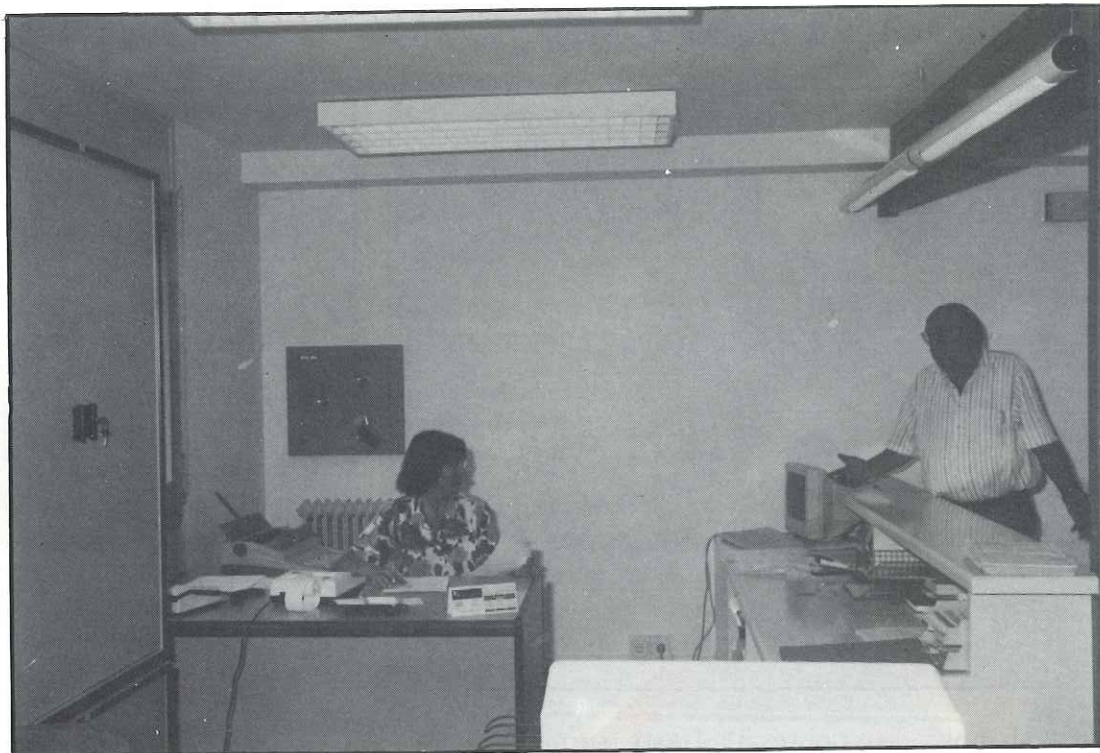
fins ara només n'hi havia una per imprimir els llistats de totes les seccions. En aquestes oficines hi treballen tres persones encarregades d'aquesta, part econòmica: Dolors Mussons, Jaume Pineda i Jaume Pujol, a part de l'inter-ventor, Pedro Villameriel.

Amb aquestes noves oficines es pretén facilitar la

feina als empleats donant-los més espai per treballar i alhora separar-ne totes les funcions: la d'administració, empadronament i secretaria continuaran essent al primer pis, i en el segon hi haurà tota la secció de comptabilitat incloent-hi la intervenció i nòmines així com el pagament i l'entrega de factu-

res. Per tant a partir d'ara tots els proveïdors que en portin ho hagin de cobrar-ne hauran de pujar al segon pis al qual s'hi accedeix des de l'interior del primer pis. En resum, un nou servei als ciutadans, imprescindible donat el creixement de la Vila.

**Gemma Perich**





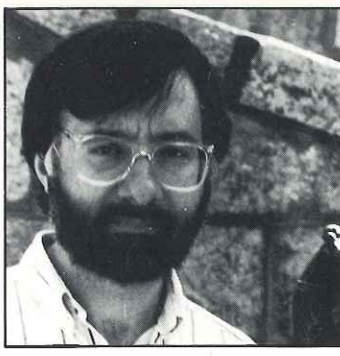


### **CANTIDAD Y... CALIDAD**

Medio millar de personas se convierten, cada año, en castellarenses de derecho. En poco tiempo, nuestra Villa alcanzará la cifra de veinte mil habitantes. Inevitablemente, Castellar debe mejorar sus estructuras municipales si pretende prestar unos servicios dignos a todos los ciudadanos. La Casa Gran se ampliará, próximamente, gracias al solar aledaño. Pero, no es sólo incremento de patrimonio inmobiliario lo que precisa un buen Ayuntamiento. Resulta esencial una prestación de servicios rápida, cómoda y eficaz. Y eso se logra con una plantilla de funcionarios y trabajadores bien equipados y remunerados, una policía local suficiente y acertadamente dirigida, un servicio de limpieza —incluidas pintadas impresentables— que devuelva a Castellar el prestigio perdido, una oficina de correos digna para funcionarios y usuarios, una más racional y fluida circulación vial, un serio estudio sobre aparcamientos, una urgente realización de sondeos para la captación de nuevos caudales de aguas. Porque... ¿de qué sirve todo lo anterior si retrocedemos a la época del botijo? El progreso no sólo es cantidad; es, también, calidad de vida. Al menos, así lo entendemos.

**Miguel Angel Soria**

Concejal Portavoz del Grupo Municipal Popular



### **EL CREIXEMENT DE L'AJUNTAMENT I L'AMPLIACIÓ DE SERVEIS**

D'uns anys ençà la població de Castellar ha augmentat considerablement, a causa, sobretot, del fort creixement urbanístic i que continua desenvolupant-se de manera accelerada (urbanització de l'Eixample, Pla de la Bruquera, Pedrissos). Això comporta evidentment un creixement simultani dels serveis que l'Ajuntament ha d'anar oferint al ciutadà; s'han de buscar nous locals, noves instal·lacions i, al mateix temps, s'han de dotar aquests nous serveis amb el personal adient.

Des del meu punt de vista, crec que en aquests moments existeix una dispersió dels serveis. I fóra bo que quan es puguin ampliar les dependències municipals, com a conseqüència de la cessió de la primera planta de l'edifici contigu que es construirà properament, se centralitzessin determinats serveis, la qual cosa permetria una coordinació més estreta entre els diferents departaments.

Pel que fa al creixement de personal, cal fer un estudi seriós de les necessitats que l'Ajuntament té en aquest moment i de les que tindrà en el futur.

Finalment, considero que quan parlem de creixement, aquest ha de significar no solament un aspecte quantitatiu, sinó també qualitatiu.

**Tomeu X. Calafell**

## **MEDALLES II CAMINADA POPULAR**

Tots els qui van participar en la II Caminada Popular de Castellar (7-5-89), i encara no han recollit la seva medalla-record, poden passar pel local de la Conselleria de Cultura i Joventut (Cra. de Sentmenat, 5), els dimarts i dijous de 6 a 8 de la tarda, i, prèvia identificació, els serà lliurada.

## **CAMPANYA DE DONACIÓ DE SANG**

L'equip mòbil de recaptació voluntària de sang de l'hospital de la Santa Creu i Sant Pau de Barcelona serà a Castellar els següents dies:

Dimecres, dia 8-6-90 de 17.30 a 20.30 hores.

Diumenge, dia 10-6-90 de 9.00 a 13.30 hores.

Dimecres, dia 13-6-90 de 17.30 a 20.30 hores.

Us agraïm per endavant la vostra col·laboració.

## **AUDITORI MUNICIPAL**

### **Programació del mes de juny 1990**

Dissabte, dia 2. A les 6.30 de la tarda

Música

FI DE CURS «ESCOLA DE MÚSICA TORRE BALADA»

Organitza: Escola de Música Torre Balada.

Diumenge, dia 3. A les 12 del migdia

Teatre infantil

«MARTA, QUÈ ET PASSA?»

Teatre de l'Ocàs

Organitza: Moviment Rialles de Castellar.

Diumenge, dia 10. A les 6 de la tarda

Ballet

FI DE CURS «ESCOLA DE BALLETS MARIA ISABEL

ZAMORA

Diumenge, dia 17. A les 12 del migdia

ACTE FINAL DEL CONGRÉS ESPANYOL DE PESSEBRISTES 1990

Organitza: Grup Pessebrista Capella de Nostra Senyora de Montserrat

Dijous, dia 21. A les 8 de la tarda

FESTA DE LA MÚSICA

JORDI SABATÈS (piano)

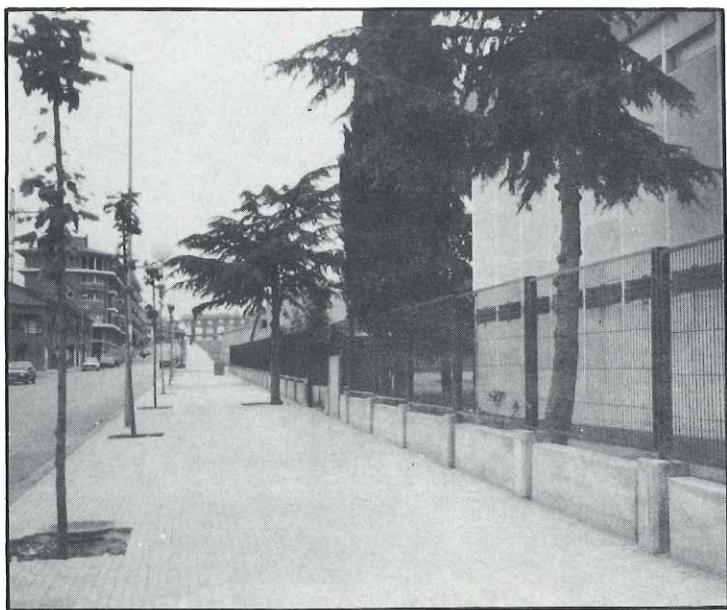
i SANTI ARISA (bateria)

Organitza: Conselleria de Cultura i Joventut

NOTA: Els mesos de juliol i agost, l'Auditori romandrà tan-



## ACABADA LA TANCA DEL RECINTE DE L'ESCOLA SANT ESTEVE



Amb motiu de les obres d'infraestructura del pla parcial de l'Eixample, l'escola pública Sant Esteve va veure incrementat sensiblement el seu recinte amb més de 2.500 m<sup>2</sup>. Per això, ha calgut construir una nova tanca de 480 m que separés l'equipament escolar de la resta de vivendes i dels vials corresponents. Aquestes obres han quedat enlestides les darreres setmanes i contribueixen a l'embelliment i la seguretat de l'escola. L'import de les obres han sumat 10 milions de pessetes i han estat finançat íntegrament per l'Ajuntament a través del pressupost d'inversions, cosa que demostra que continua l'interès del consistori per millorar les instal·lacions de les nostres escoles públiques.

## EL PRÒXIM CURS TINDREM PÀRVULS DE TRES ANYS A L'ESCOLA PÚBLICA



Amb caràcter experimental, està previst que el pròxim curs que començarà el 17 de setembre, s'iniciï l'escolarització dels infants de tres anys al CP Sant Esteve. El nombre de places és limitat a 20 i s'admetran només aquells infants que hagin complert els tres anys abans del 15 de setembre de 1990.

Aquesta escolarització s'inicia de forma experimental a diverses escoles de Catalunya, ja que presenta unes característiques singulars, per raó de l'edat, que convé tenir molt presents. Si els resultats són positius, el Departament d'Ensenyament de la Generalitat l'anirà implantant de forma gradual a la resta d'escoles públiques.

## REVELLA DE SANT JOAN

**Dissabte dia 23 de juny a dos quarts de dotze de la nit  
a la nau de la Plaça Major  
(Entrada gratuïta).**

**Gran Ball de Revetlla amb l'Orquestrina la Mandolina  
A la mitja part del Ball, Gran Castell de Focs,  
a càrrec de la Pirotècnia Igual, S.A.**

**Rigurosament prohibit tirar petards en l'interior de la Nau  
Servei de Bar, Coca i Xampany.**

**Organitza:**



COMISSIÓ DE FESTES



AJUNTAMENT DE CASTELLAR DEL VALLÈS  
CONSELLERIA DE LLEURE