

# L'ACTUAL de castellar

# 238

DEL 12 AL 18 D'ABRIL DE 2013  
Setmanari d'informació local

www.lactual.cat

L'empresa Sabacaucho obre a França la seva primer filial

ACTUALITAT P6



Castellar, segon municipi de la província amb menys contaminació

ACTUALITAT P3

Brots Cultura vol dinamitzar el patrimoni local de la vila

ACTUALITAT P9



© Aquest era l'ambient que es respirava en una de les jornades de la Feria de Abril organitzada per l'Associació Aires Rocieras Castellarencs. || J.G.



Gisela Pou publica 'L'edat del lloro'

CULTURA P18

## Andalusia en tres dies

♦ Unes 8.000 persones van passar per l'Espai Tolrà durant el cap de setmana passat a la Feria de Abril

CULTURA P21



A punt de pujar

El sènior del FS Castellar i el femení de bàsquet, amb possibilitats

ESPORTS P13

EL TEU CARNET DES DE NOMÉS **28€/MES** TOT INCLÒS

**AE AUTOESCOLA CASTELLAR**  
Ctra. Sentmenat, 33  
Telèfon: 93 715 93 12  
autoescolacastellar@hotmail.com  
www.autoescolacastellar.com

Felip Sant Jordi

**FARMÀCIA YANGUELA**  
T | 93 714 52 89  
Ctra. Sentmenat, 1  
Castellar del Vallès  
Pàrquing Gratuït

**OBERT ELS 365 DIES DE L'ANY, DE 9 A 22H**

**clínica dental ParkCastellar**  
Dr. Alfredo González Sancho | Col·legiat: 3237

c | Portugal s/n Local 1-2 (Davant de l'Espai Tolrà) | 93 714 21 95



## ACTUALITAT

# Primavera dura per als al·lèrgics

Les pluges han creat el mitjà idoni perquè les plantes puguin desenvolupar-se i proliferar la pol·linització. A Castellar, la varietat més freqüent és la parietària

© Cristina Domene

Estem en plena pol·linització i el milió i mig de catalans que en són al·lèrgics ja estan patint els símptomes. Esternuts, moquera d'aigua, picor d'ulls, de paladar i nas tapat per als que pateixen rinitis. Tos, xiulet i ofecs, per als asmàtics. Moltes vegades, les persones que pateixen els símptomes ho confonen amb un refredat habitual. Si els tenen de manera repetida al llarg de l'any o aquests mateixos símptomes apareixen cada any en la mateixa època, és recomanable que es facin un estudi al·lèrgic perquè tenen probabilitats molt altes de ser al·lèrgics.

A la nostra zona, les varietats més freqüents són les gramínies, que corresponen al 50 % de les persones amb al·lèrgia; el 25% tenen al·lèrgia als plataners d'ombra; un 15% als xipresos i a les oliveres i un 10% de les parietàries. Els experts de la

Societat Catalana d'Al·lèrgia i Immunologia Clínica ja van advertir que aquesta seria una "primavera dura". El fred dels primers dies de març van retardar la pol·linització, però les pluges de les últimes setmanes han afavorit que s'alliberin amb abundància: "El nivell de pol·len en aquests moments és brutal, perquè les pluges han creat el mitjà adient perquè les plantes puguin desenvolupar-se i proliferar la pol·linització", assegura la farmacèutica castellanera, Glòria Montané. Si es dona una primavera molt plujosa els al·lèrgics patiran molt menys, però si pugen les temperatures i no plou durant les hores de llum i el pol·len no és arrossegat a terra serà bastant dur.

L'al·lèrgia al pol·len es concentra fins a la dècada dels noranta en els mesos de maig i juny, però en els últims anys cada cop hi ha més persones al·lèrgiques a més d'un tipus de pol·len. Aquest fet complica el diagnòstic i el tractament,

ja que les molèsties comencen al febrer i es perllonguen durant els mesos d'estiu. Els experts advertixen que moltes al·lèrgies que eren estacionals han passat a ser perennes. "Hi ha gent que va començar a medicar-se al febrer, fins i tot, ja hi ha qui es medica durant tot l'any perquè ja no hi ha tanta diferència entre les estacions", explica Montané.

A Catalunya, el pol·len és considerat la primera causa de rinitis i la segona d'asma i els experts preveuen que d'aquí a uns anys el 50% de la població occidental tindrà algun tipus d'al·lèrgia. "En principi no es pot fer res per evitar l'aparició d'una al·lèrgia -explica la farmacèutica- però per pal·liar els símptomes es poden prendre antihistamítics, rebre un tractament amb vacunes personalitzades i, per al dia a dia, evitar les zones amb més pol·len, així com, si fos necessari, portar mascareta i ulleres de sol". +



© A l'esquerra, un arbre en plena floració. A la dreta, restes de pol·len a una vorera de Castellar. || JOSEP GRAELLS

## PUNT D'INFORMACIÓ

### Eina per conèixer els nivells de pol·len

El Punt d'Informació Aerobiològica, de la Xarxa Aerobiològica de Catalunya, informa setmanalment de l'estat actual dels nivells de pòl·lens al·lèrgics i també ofereix la predicció de futur. La eina, que és pot consultar a <http://lap.uab.cat/aerobiologia/ca/forecast/catalunya> resulta molt útil per als afectats que coneixen el tipus de pol·len al qual són al·lèrgics, ja que aquest punt, informa de les diferents plantes, del nivell de pol·len que estan alliberant, la zona i si és previst que aquest nivell augmenti, disminueixi o es mantingui estable. Aquesta setmana, la del 8 al 14 d'abril, l'estació de Bellaterra, la més propera a nosaltres, indica

que el plàtan i el pollancre estan a nivell màxim, és a dir a 4, i és previst que en els propers dies es mantingui estable. Les moreres i el pi estan a nivell 3, que es tradueix com a alt. La resta de plantes estan a nivell 2 (mig), 1 (baix) o 0 (nul). I pels castellanencs que es desplacen a Barcelona, cal remarcar que l'estació d'allà, indica que a la zona de la capital, la parietària i el plàtan es troben en nivell màxim i el pi en nivell alt. Val a dir que fa ara un mes es va presentar l'aplicació per a mòbils Al K. Polen, que informa dels nivells de pòl·lens i espores de Catalunya. L'usuari pot seleccionar el tipus de pol·len i veure'n en pantalla el nivell actual. Per comprovar la precisió de la informació, un mapa mostra la distància que separa l'usuari de l'estació de captació de dades més propera.

**elmirador**  
centre de coneixement

## Programa d'activitats a El Mirador Matrícula oberta

### Informàtica i TIC

**Taller de programació: Java II** - Del 22/5 al 03/07, dl. i dc. de 18 a 19.30 h  
Preu: 50 € (40 € amb descompte)  
**Ofimàtica avançada** - Del 07/05 al 13/06, dt. i dj. de 17.30 a 20 h - Preu: 70 € (56 € amb descompte)

### Multimèdia i audiovisual

**Retoc fotogràfic (nivell 1)** - Del 15/04 al 22/05, dl. i dc. de 19 a 21 h - Preu: 60 € (48 € amb descompte)  
**Àlbums fotogràfics digitals** - Dl. 22/04, 20/05 o 17/06, de 20 a 22 h - Preu: gratuït

### Administració

**Nòmines i seguretat social (nivell mig)** - Del 25/04 al 27/06, dj. de 9.15 a 12.15 h - Preu: 40 € (32 € amb descompte)

Més informació sobre els continguts dels cursos a:  
[www.elmiradorcastellar.cat](http://www.elmiradorcastellar.cat)

Col·lectius amb descompte:

- Persones en situació d'atur inscrites al SOC
- Persones de 65 anys o més
- Persones discapacitades amb acreditació
- Famílies nombroses o monoparentals amb acreditació

  
Ajuntament de  
Castellar del Vallès

amb el suport de

  
PLAN  
AVANZA



# Per sisè any, l'aire més net

La qualitat de l'aire va ser de 17 micrograms per metre cúbic, molt per sota del que marca la directiva europea que és de 40

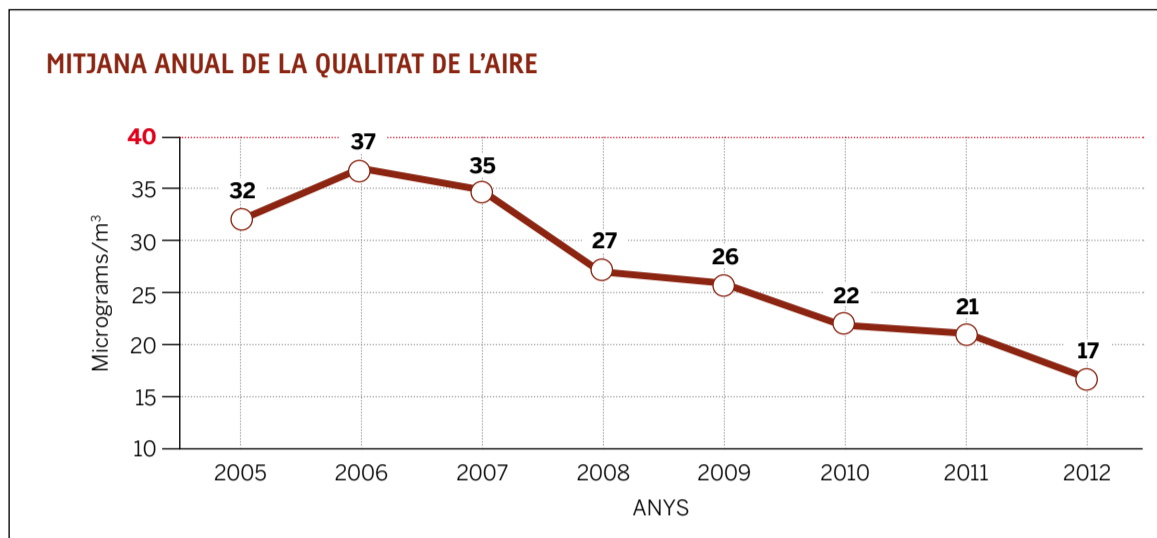
© Cristina Domene

Castellar del Vallès va millorar l'any 2012 la qualitat de l'aire segons un informe de la Xarxa de Vigilància i Previsió de la Contaminació Atmosfèrica de la Diputació de Barcelona. Segons assenyalava aquest document, que s'elabora anualment, el municipi va assolir l'any passat un valor mitjà anual de partícules en suspensió a l'aire de 17 micrograms per metre cúbic, millorant per sisena vegada consecutiva els registres assolits l'any anterior. **“Des que es realitzen les captacions d'aire, i per tant, les analítiques de l'aire des del 2005 a l'estació que tenim a Cal Massaveu, enguany, és l'any que tenim un nivell de micropartícules en suspensió en l'aire, per metre cúbic, més baix”**, explica el regidor de Medi Ambient, Aleix Canalís.

Aquesta xifra es troba molt per sota dels límits que estableixen la directiva europea i la normativa estatal en aquest àmbit, que fixen un valor límit per a la protecció de la salut de 40 micrograms per metre cúbic de mitjana anual. **“Tenir un nombre baix de partícules prevé possibles problemes respiratoris, factor que determina la qualitat de vida i la salut dels vilatans”**.

**SEGON MUNICIPI** || L'informe elaborat per la Diputació ha permès valorar de forma conjunta la qualitat de l'aire de quinze municipis de la província de Barcelona. L'estació de Castellar ocupa per tercer any consecutiu la segona posició pel que fa als valors de partícules més baixos, superant només la situada al municipi de Berga. L'any 2012, el captador situat a la Casa Massaveu va rebaixar en quatre micrograms per metre cúbic la mitjana anual registrada l'any 2011.

De fet, els valors recollits a



© A dalt, evolució de la qualitat de l'aire. A baix, captador de partícules instal·lat a la coberta de la Casa Massaveu || J.G.

l'estació han experimentat anualment una caiguda contínua des del 2006, un fet que s'explica pel descens d'obres públiques i privades de l'entorn i per la disminució del trànsit al nucli antic de la vila. La mitjana anual registrada en els darrers set anys ha estat de pràcticament 27 micrograms de partícules PM10 per metre cúbic. **“Aquest any ens trobem en el punt més baix, la qual cosa in-**

**dica la bona qualitat de l'aire del municipi. El fet que no hi ha tantes obres i construccions, com per exemple la de la plaça Major, segur que té a veure amb que hi hagi menys partícules en suspensió”**, opina Canalís.

**L'OPINIÓ DELS CIUTADANS** || Les partícules en suspensió de l'aire, que són un dels contaminants atmosfèrics que més preocupen des del

punt de vista de la salut, estan constituïdes per una gran varietat de compostos, que varien tant en les seves característiques físiques com en els seus orígens. El trànsit és el responsable d'una part molt important de les emissions. A part de la combustió, tots els vehicles emeten partícules per desgast dels pneumàtics, frens i embragatge. En David, veí de Castellar, assegura que li preocupa la qualitat de

l'aire, **“però em preocuparia més si estigués vivint a Barcelona, un dels avantatges de viure fora de la capital és això. De fet, Barcelona vol fer una prova pilot d'un producte que es llança al terra per evitar que pugin les partícules quan passen els cotxes”**.

Un altre castellarenc, en Josep, considera que l'aire de la vila està bastant net: **“Crec que estem en un lloc privilegiat i l'aire que respirem en principi és molt millor que el d'altres pobles del costat, ho valoro molt, per a la salut i per al dia a dia. L'ambient net i no contaminat respecte d'altres llocs... Canvia molt poder gaudir de la natura”**. L'Angelina, també destaca la importància de la qualitat de l'aire en la salut: **“No ens podem queixar, és molt sa viure aquí, a Castellar. Estem ben bé a la muntanya, per això ve tanta gent de Barcelona a viure aquí, perquè és sa, sa”**.

Respecte les dades obtingudes l'any 2011, cal assenyalat que el valor diari mínim assolit va ser de 3 micrograms per metre cúbic, mentre que el valor diari màxim va ser de 63 micrograms/m<sup>3</sup>. A més, l'informe assenyalava que en tan sols 1 dels 170 dies que es van fer mesures es van superar els 50 micrograms/m<sup>3</sup>, coincidint amb un episodi d'intrusió de partícules d'origen saharià. Segons estableixen la directiva europea i la normativa estatal aquest valor diari no es pot superar més de 35 vegades per any.

Les dades s'han obtingut a partir de les mesures que la Regidoria de Medi Ambient va prendre durant 170 dies en el captador de partícules instal·lat a la coberta de la Casa Massaveu. Aquesta estació permet analitzar els contaminants atmosfèrics en immissió a partir de les partícules amb diàmetres inferiors a 10 micrograms (PM10), que queden retingudes en un filtre específic. +

**Serveis Web Professionals**



studio vallès

www.studiovalles.com

Plaça major · Edifici el Mirador · Oficina 4  
Dl a dj de 9 a 14 i de 15 a 18:30, dv de 9 a 15 h

937 142 618

655 992 788

info@studiovalles.com

**COMPREM OR I PLATA**  
Nº1 a Catalunya

**30€ DE REGAL**  
A PARTIR DE 20 grams\*

JOIES  
MONEDES  
RELLOTGES  
DIAMANTS

Serietat i confiança.  
Més de 40 anys d'experiència.  
Discreció total.  
Màxima taxació.

MILLOR PREU DE SABADELL

SABADELL (CENTRE): c/ les Valls, 37 · Tel. 93 727 07 71  
SABADELL (CA N'ORIAI): Av. Matadepera, 69 · Tel. 93 717 55 72

\*Regal limitat per persona i dia



# ACTUALITAT

FORMACIÓ | AULA DE CUINA

## Els fogons de l'Aula de Cuina del Safareig s'encenen

Prop d'una quinzena de joves participen al curs d'operacions bàsiques de cuina que organitza el COPEVO

© Rocío Gómez

L'Aula de Cuina dels Safareigs de Baixada de Palau acull des de fa aproximadament una setmana el curs d'operacions bàsiques de cuina del Consorci per l'Ocupació del Vallès Occidental (COPEVO) finançat gràcies al Servei de l'Ocupació de Catalunya (SOC). Emmarcat en el projecte Joves per l'Ocupació, 13 joves d'entre 16 i 25 anys, 6 dels quals són castellarencs, han decidit reprendre la seva formació i tornar al sistema educatiu amb la voluntat de reinserir-se al món laboral. Els alumnes estan en situació d'atur i només alguns han aconseguit el graduat en ESO. "El món de l'hostaleria i la restauració és una de les possibles sortides per a perfils de joves amb poca qualificació", explica el regidor de Promoció Econòmica i Innovació, Joan Creus. "Aquest curs és un estímul per a aquests joves que troben la possibilitat de desenvolupar-se laboralment i això els serveix per tenir una motivació per retrobar-se amb el sistema educatiu. El curs pot ser un trampolí cap a altres cicles formatius", apunta Creus.

Quant a la formació, a banda dels coneixements teòrics els alumnes entraran en contacte amb empreses del sector de la restauració i



© Alumnes del curs d'operacions bàsiques de cuina a l'Aula de Cuina als Safareigs de Baixada de Palau || J.G.

l'hostaleria on podran realitzar una estada de pràctiques de dos mesos amb el compromís per part del programa de buscar una contractació de sis mesos. Durant el curs els alumnes percebran una retribució en concepte de beca formativa. "Són joves que han passat un procés de selecció, estan molt motivats i predisposats per aprendre. Les pràctiques a una empresa els ajudaran a desenvolupar els coneixements i a seguir el recorregut professional", comenta el regidor.

ALTRES CURSOS || El programa Joves

per l'Ocupació del COPEVO també inclou cursos com el d'auxiliar de fleca i personal d'atenció en un forn de pa amb degustació, d'operacions auxiliars de magatzem alimentari, de comerç i noves tecnologies, de serveis auxiliars d'estètica i d'operacions auxiliars de magatzem en indústries i laboratoris químics. Enguany, 80 joves, 13 dels quals són castellarencs, cursaran alguna d'aquestes propostes formatives. "El COPEVO ens serveix de gran ajuda perquè permet que els municipis que com Castellar formen part del consorci puguin compartir experiències i espais de

formació. Algun dels programes de la Diputació i el SOC només estan dirigits a territoris de 30.000 habitants", afegeix Creus.

ATURATS DE LLARGA DURADA || L'Ajuntament també participa a un altre programa del Consorci per l'Ocupació que s'adreça a la formació i contractació de desocupats de llarga durada. Els cursos, que van començar al febrer, tracten sobre gestió de residus i neteja viària, i administratiu polivalent. La formació, que es desenvolupa durant 14 mesos, inclou un contracte laboral de sis mesos. †

ESC.BRESSOL | PREINSCRIPCIÓ

### Portes obertes a Colobrers i El Coral

El dilluns 15 d'abril tindrà lloc la primera de les jornades de portes obertes a les escoles bressol municipals de la vila, que s'han organitzat davant la proximitat de la preinscripció dels nens i nenes menors de tres anys. D'una banda, El Coral obrirà les seves portes a la ciutadania els dies 15 i 17 d'abril, mentre que les jornades de portes obertes a l'Escola Colobrers tindran lloc els dies 22 i 24 d'abril. En ambdós casos, la primera jornada està adreçada a les famílies amb infants nascuts l'any 2011, i la segona s'adreça a famílies amb fills i filles que hagin nascut els anys 2012 i 2013. Cal tenir en compte que per poder formalitzar la inscripció els nens i nenes hauran d'haver nascut abans del 15 de maig d'enguany. † || REDACCIÓ

MINERVA | TREBALLS RECERCA

### 11a edició del Certamen Minerva

El certamen Minerva premia els dos millors treballs presentats per cada institut amb un diploma acreditatiu i una gratificació aportada pels diferents ajuntaments. El certamen està organitzat pels Serveis Educatius Vallès Occidental VII i VIII i s'adreça a tots els centres de batxillerat de les poblacions vallesanes de Badia, Barberà, Castellar, Palau-solità i Plegamans, Polinyà i Sentmenat. Els treballs es poden presentar fins al 19 d'abril. † || R.G.

**Fira de Sant Jordi**  
De 10 a 20 h  
Pl. d'El Mirador  
Consulteu els participants a [www.castellarvalles.cat](http://www.castellarvalles.cat)  
Organització: Comerç Castellar

---

**Activitats**  
Pl. d'El Mirador  
Organització: Ajuntament de Castellar del Vallès

De 10 a 15 h  
**Venda de manualitats dels alumnes de la UEC**  
Amb la col·laboració de l'INS Castellar i l'INS Puig de la Creu

De 10 a 20 h  
**Exposició de les novetats dels autors castellarencs**  
Del fons de la Biblioteca Municipal Antoni Tort

**Intercanvi de llibres**  
Obsequi d'un clauer a qui utilitzi el servei

De 17 a 19 h  
**Taller de roses reciclades i punts de llibre**  
A partir de les 17.30 h  
**Signatura de llibres:** Josefina Llauredó, Francesc Lorente, Joan Mundet i Gisela Pou

**I a més...**  
De 10 a 13 h i de 16 a 20 h  
**Fira de Revistes al c. Sala Boadella**  
A càrrec de la Biblioteca Municipal Antoni Tort

17 h  
**Itinerari pels edificis del tombant del segle XX**  
Punt de sortida: Pl. Albert (pl. dels Enamorats)

De 17 a 19.30 h  
**Intercanvi de llibres i contes infantils al c. Sala Boadella**  
A càrrec de la Ludoteca Municipal Les 3 Moreres

**Macrocircuit d'Scalextric a la Ludoteca**  
A càrrec d'ARDSLOT

18.30 h  
**Sardanes**  
A càrrec de la Cobla Vila d'Olesa a la pl. del Mercat

19 h  
**Presentació del DVD Taaling, taaling... contes tradicionals mandingues a la Biblioteca**  
Editat per l'Associació Afro-catalana d'Acció Solidària  
A càrrec de Lamine Souane



# Independència i qualitat de vida gràcies a un botó

El Servei Local de Teleassistència atén 480 castellarencs majors de 65 anys o amb discapacitat que viuen sols

© Rocío Gómez

El Servei Local de Teleassistència, que es va posar en marxa l'octubre de 2005, va gestionar durant el 2012 un total d'11.333 trucades i 321 situacions d'emergència a la vila. L'any passat Castellar comptava amb 480 usuaris, el que representa un 15,8% de les persones majors de 65 anys. La Diputació de Barcelona presta aquest servei en cooperació amb l'Ajuntament. **"Som una de les poblacions que té un major nombre d'aparells de teleassistència, un recurs que és imprescindible per a la gent gran majors de 65 anys o amb discapacitat que viu sola"**, explica la regidora de Serveis Socials i Gent Gran, Glòria Massagué.

La naturalesa d'aquest servei, que és preventiu i de proximitat, i que ofereix seguretat, companyia i qualitat de vida als beneficiaris, és atendre els usuaris davant de situacions de crisi, caigudes, emergències sanitàries o de l'habitatge. Així, poden contactar de forma immediata amb el centre d'atenció mitjançant un terminal de teleassistència instal·lat al domicili i un penjoll que porta posat l'usuari sense la necessitat d'aixecar l'auricular del telèfon. **"Aquest recurs els dona absoluta seguretat perquè saben que encara que estiguin soles sigui de dia o sigui de nit, quan tinguin una emergència només han de prémer un botó i es podran comunicar amb el servei. Si és una urgència en cinc minuts tindran les persones que les atendran"**, afegeix Massagué.

**FINANÇAMENT EN PERILL** | Les contínues retallades que el Govern Central està aplicant a sectors com els Serveis Socials i la Sanitat van mo-



© Josep Caba, usuari de Teleassistència, amb el dispositiu penjat al coll || J.B.

divar a la darrera sessió plenària una moció presentada pel PSC. El document expressava el rebuig del consistori a les retallades i exigia al govern d'Espanya que mantingui l'aportació pressupostària pel Programa de Teleassistència i el Programa Concertat que fa un quart de segle que es va posar en marxa. **"Seguirem tirant endavant el servei de Teleassistència però esperem que el Govern de l'Estat recapaciti i faci la seva aportació per al 2014 perquè sinó els serveis socials municipals quedaran desemparats i deixaran molts ciutadans a l'estacada"**, explica la regidora.

El Servei Local de Teleassistència es va implantar a Castellar l'octubre de 2005. A hores d'ara, han

estat ateses al municipi un total de 725 persones. A banda d'actuar en situacions d'emergència, el servei realitza de forma proactiva visites domiciliàries mitjançant l'equip de coordinació de zona. La finalitat és transmetre i rebre informació de les persones usuàries o d'alguna intervenció específica duta a terme pel servei. Tot plegat, amb l'objectiu de realitzar un seguiment acurat de l'estat de la persona i oferir una millor atenció a les persones grans usuàries del servei. El recurs també compta amb unitats mòbils, vehicles tot terreny equipats, amb el material necessari per fer front a diferents situacions com necessitats d'atenció sanitària urgent, d'atenció psicossocial i petites incidències a la llar. +

JOSEP CABA

**"Vaig caure i perdre el coneixement"**

El castellarenc Josep Caba, té 85 anys i pateix artrosi a les cames. Fa dos mesos que disposa del servei de teleassistència a casa, eina que li permet viure de manera "independent i segura". Després de la mort de la seva dona, en Josep no va voler abandonar el seu domicili al carrer Alguer per viure a casa del seu fill o de la seva néta, i per tant, dependre d'algú. "La meua salut és bona i només prenc pastilles pel dolor a les cames. M'agraden els clàssics de cinema que passen al Casal de la Gent Gran, pintar i llegir... Estic sa i encara puc fer la meua vida", explica aquest castellarenc que ha dedicat bona part de la seva vida a reparar telers i maquinària tèxtil a Sabadell. Tot i la vitalitat i energia d'en Josep, fa un parell d'anys va viure un episodi on l'actuació del servei de teleassistència hauria estat vital malgrat que l'incident no va tenir conseqüències greus. "De camí a la cuina vaig caure i vaig perdre el coneixement. Quan vaig obrir els ulls estava estès al terra i vaig arribar com vaig poder al sofà, on em vaig estirar. Aquest fet ha estat un dels motius que m'han empès a demanar aquest servei", explica en Josep. "El servei de teleassistència em truca per comprovar si em trobo bé. No m'agrada portar un penjoll però sé que si em passa res, només haig d'apretar-lo i algú em donarà un cop de mà", afegeix l'usuari.

COOPERACIÓ | PROJECTES

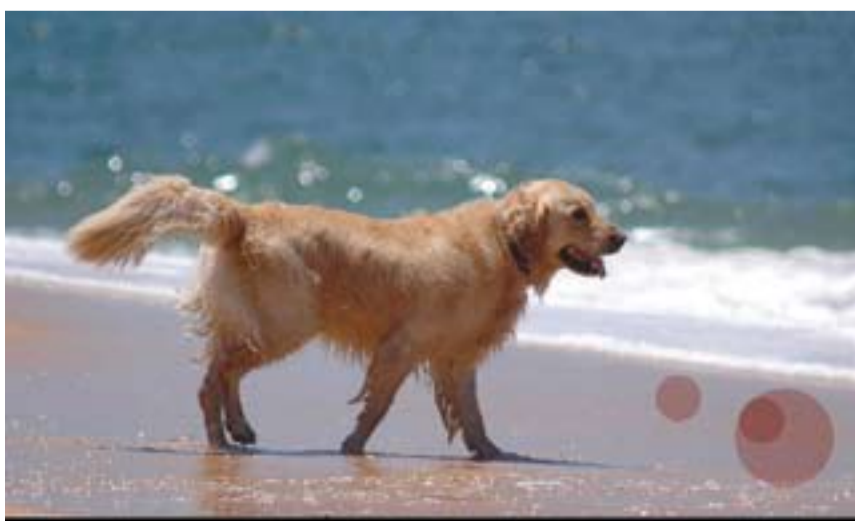
## Projectes per Amèrica del Sud i Àfrica

© R.G.

El Consell de Cooperació de Castellar va celebrar dijous passat la primera sessió de 2013, jornada en què es van presentar 8 projectes susceptibles de rebre una subvenció per part del consell. La majoria dels projectes es desenvolupen al continent africà i a Amèrica del Sud. La comissió permanent valorarà els projectes i anunciarà les decisions al Consell de Cooperació que se celebrarà al juliol.

L'Associació Afroccatalana d'Acció Solidària ha elaborat un projecte per construir dues aules per a una escola del Senegal. A Perú la Lliga dels Drets dels Pobles aposta per seguir enfortint les associacions de l'Alt Amazones. També a Amèrica del Sud, Castellar x Colòmbia, ha dissenyat un projecte d'agricultura urbana pel desenvolupament econòmic i social a la població de Santa Fé.

D'altra banda, Agermanament Sense Fronteres, ha presentat un projecte per plantar palmeres d'oli a pobles de Camerun, per dotar-los d'una nova font d'ingressos. Codes-Cam també ha elaborat una proposta al Camerun per mantenir la formació a l'escola d'infants sords d'Éseca. L'entitat Entre Pobles ha dissenyat una proposta per al Marroc en l'àmbit de la prevenció de la violència del gènere a Tànger i Tetuan. Les dones també protagonitzen el projecte d'Unomasuno+, que fa 7 anys que treballen a Gàmbia desenvolupant una comunitat agrícola gestionada per dones. Enguany l'associació aposta per ampliar el sistema d'energia solar i que la comunitat de dones s'organitzin en forma de cooperatives. Finalment, Farmamundi ha presentat un projecte a El Salvador per enfortir el sistema nacional de farmacologia i l'ús racional de medicaments. +



**BUTXOS**  
VETERINÀRIA - PERRUQUERIA

Prevenim-los ara!

Tzzzz  
Tzzz  
Tzzz

És temps de Primavera,  
però també de Puces,  
Paparres i Mosquits!



## ACTUALITAT

EMPRESA | INTERNACIONALITZACIÓ

# Sabacaucho obre a França la seva primera filial europea

Amb aquesta obertura, l'empresa inicia la seva expansió internacional

© Jordi Rius

L'empresa castellanca Sabacaucho, dedicada a la fabricació i comercialització de cautxú i polímers elàstics, ha reforçat el seu procés d'internacionalització amb l'obertura de la seva primera filial europea a França. La nova filial, anomenada Sarl Sabacaucho, té la seva seu social a Cabestany, molt a prop de Perpinyà, i forma part dels projectes d'expansió que preveu el pla estratègic d'aquesta empresa de Castellar del Vallès per als dos pròxims anys.

Amb aquesta obertura, la companyia espera incrementar la comercialització dels seus productes a França, on opera des de fa vuit anys i on exporta el 40% de la seva producció anual. **"En principi és una oficina comercial formada per dues persones, hi ha assessoria tècnica i després farem un magatzem de distribució del mercat francès"**, assenyalava Jordi López, gerent de l'empresa.

Després de l'obertura d'aquesta filial, Sabacaucho, que compta amb una plantilla de 50 treballadors, es planteja obrir noves seus a altres països europeus com Holanda i Itàlia, en què també ha registrat en els últims anys un no-



© D'esquerra a dreta, José Luis Chica, Jordi López i Estel Carner. || SABACAUCHO

table creixement comercial. **"Els nostres plans d'internacionalització abarquen tota la Unió Europea i amb els productes de senyalització de la via pública tot el món"**, apunta el gerent de Sabacaucho.

Suïssa, Sud-àfrica, el Marroc o els Estats Units són altres dels principals mercats de la companyia, que fabrica, entre altres materials, elements de senyalització de la via pública, com pilones o bol-

lards. Justament els productes d'aquesta divisió ha rebut el certificat CE, **"convertint-nos així en l'única empresa amb aquesta certificació, tenim uns productes amb una relació prestació-qualitat que ningú ha aconseguit superar"**, explica López.

La firma és membre de ple dret del comitè normalitzador de l'Associació Francesa de Normalització AFNOR i també està a la seva homòloga espanyola AENOR.

A l'agència francesa, Sabacaucho juntament amb 11 membres més **"estem redefinint la normativa quant a mobiliari urbà a París. Hi ha experts en ferros, metalls i fustes però necessitaven experts en material amb memòria de forma com és el nostre, l'elastòmer"**, afegeix el responsable d'enginyeria de l'empresa, José Luis Chica. El directiu afegeix que Sabacaucho fa servir productes **"amb tecnologia totalment catalana: des de la fórmula de la matèria primera passant pel màrqueting i les vendes, sense subcontractar res a fora"**.

L'empresa castellanca treballa també per a sectors com l'aeroespacial, l'automoció, l'edilic, el petroquímic o l'aeronàutic. **"Els nostres clients són potents, són líders en el seu sector"**, apunta López. **"En tenir clients potents, aquests són solvents i tenim menys impagats"** constata Estel Carner, responsable d'administració de l'empresa. Sabacaucho també subministra recanvis per a atraccions de Port Aventura i d'Eurodisney. L'empresa va rebre un Premi Cambra 2011, en la categoria d'Indústria, Serveis i Innovació. També compta amb el certificat ISO 9001:2008 i la certificació ambiental ISO 14001:2004. †

SBD SMART CONGRESS | MOBA

## Noves tecnologies en el tractament de residus



L'empresa MOBA amb l'empresa de serveis SMATSA van exposar a l'Eix Macià i davant la Fira de Sabadell les noves tecnologies en traçabilitat de residus i gestió urbana intel·ligent. En l'àmbit de la implantació d'aquestes tecnologies per gestionar les nostres ciutats d'una manera intel·ligent, és un factor clau la col·laboració públic-privada. Seguint aquesta idea, l'Ajuntament de Sabadell ha signat un conveni de col·laboració a l'àrea de serveis del medi ambient amb SMATSA, com a empresa de serveis i MOBA, com a soci tecnològic, per al desenvolupament i implementació d'un sistema de gestió intel·ligent sota l'estratègia "Sabadell Ciutat Intel·ligent". Així mateix, SMATSA ha signat un acord amb MOBA per implantar noves tecnologies de la traçabilitat de els residus, sistemes d'identificació de contenidors RFID, instal·lació de sensors als contenidors i GPS en els camions de recollida i neteja viària per optimitzar les rutes i supervisar eficientment la gestió i qualitat del servei. †

# CASTELLAR JOVE

Programació 3r trimestre curs 2012-2013

### Curs de Tribal Fusion

Fins al 17 de juny  
Dilluns, de 18 a 19.30 h  
Preu inscripció: 25 €

### Curs d'Il·lustració

Fins al 22 de maig  
Dimecres, de 18.30 a 20 h  
Preu inscripció: 25 €

### Masterclass Cupcakes

Dijous 16 de maig,  
de 17.30 a 19.30 h  
Preu: gratuït

### Xerrada: Au Pair internacional

Dimarts 28 de maig,  
de 17.30 a 19.30 h  
Preu: gratuït

### Curs de Personal Shopper

Dimecres 29 de maig,  
de 17 a 20 h  
Preu: gratuït

### Curs de Producció Audiovisual

Del 7 de maig al 14 de juny  
Preu: gratuït

### I a més:

Cinema, presentacions, activitats esportives, tallers, concursos, festes, etc.

### Més informació:

Opensurf d'El Mirador,  
de dilluns a divendres de 16 a 20 h  
A/e. espaijove@castellarvalles.cat  
Tel. 93 714 40 40

estima  
CASTELLAR



PARTIT POPULAR | VISITA DIPUTAT ANTONIO GALLEGO

# Veuen desmesurada la reacció d'ASEMCA

L'associació d'empresaris castellanca va criticar la visita del diputat A. Gallego

© Redacció

Davant la reacció de la patronal local ASEMCA arran de la visita del diputat nacional Antonio Gallego a Castellar el passat 18 de març, el PP de Castellar ha manifestat que l'associació empresarial ha tingut "una reacció desmesurada" segons manifesta el partit en un comunicat. El PP diu que la visita de Gallego "estava encaminada a explicar les mesures que s'estaven prenent des govern central i escoltar de primera mà les inquietuds de l'empresariat de Castellar". La resposta de l'ASEMCA porta que els populars diguin que "veiem amb tristesa que no han entès el motiu de la visita".

El PP manifesta que no ha tingut cap intenció de "poliitzar la visita". Segons els populars, "aquest és un argument massa pueril com per rebatre'l, però que deixa ben clares dues qüestions, el poc interès d'aquesta associació empresarial a ajudar el teixit industrial de Castellar i el sectarisme d'alguns, perjudicant greument la imatge d'ASEMCA".

Durant la seva visita, Gallego va oferir una roda de premsa a la seu del PP i posteriorment es va reunir amb l'ASEMCA. Segons el PP, "convé distingir una roda de premsa com l'oferta a la nostra seu amb el diputat Antonio Gallego, el resum de la qual poden

recollir els mitjans de comunicació al seu criteri, que la reunió posterior a la seu de ASEMCA". Els populars sostenen que en el primer cas, la reacció "està fora de lloc" a més "de demostrar no haver entès res, ja que en tot cas les explicacions s'han de demanar a qui publica i deixar de banda els altres". Quant a l'acte a ASEMCA "podem afirmar categòricament que ningú del PP, ni per descomptat el senyor Gallego, van parlar sobre temes polítics". La nota del PP afegeix que "en canvi van voler fer-ho alguns assistents que van pretendre entorpir l'acte".

**ÚS PARTIDISTA DE L'ENTITAT** || El PP adverteix que té "constància fefaent" que aquest comunicat d'ASEMCA "no està recolzat en absolut" per la majoria de l'empresariat de Castellar, "ni tan sols per la majoria de la Junta de ASEMCA". Per això, l'entitat denuncia "l'ús partidista i tendències que algunes persones volen fer amb una associació representativa del teixit industrial de la nostra població".

El PP es referma en la seva actitud de promoure actes com la visita del diputat per "buscar solucions a la problemàtica empresarial a Castellar". Segons els populars, "amb aquest tipus de manifestacions fora de lloc i sense sentit no ens impediran seguir amb nostra activitat política al servei de Castellar del Vallès". +



© Martos i Manuel Buenaño. || PP

## CONGRÉS COMARCAL

### Martos entra a l'executiva vallesana

El 5 d'abril va tenir lloc a Terrassa el Congrés Comarcal del PP, que va escollir la nova executiva i el nou president. Manuel Buenaño, ostentarà aquest càrrec i estarà acompanyat pel regidor castellanenc Víctor Martos, com a primer vocal. Més de 200 compromissaris de les diferents agrupacions locals de la comarca van escollir l'única llista presentada a la renovació de la direcció i que preveu mantenir una línia de continuïtat amb la implantació del partit a la comarca. La nova direcció substitueix la junta escollida fa quatre anys, encapçalada pel president Pere Calviño, de Ripollet, i Salvador Carmona, de Castellbisbal, com a secretari general comarcal. El partit tindrà com a prioritat en aquesta nova executiva, combatre l'atur, sortir de la crisi econòmica i tractar temes que afectin directament Castellar.

CAV | JORNADA 'CONSTRUÏM ALTERNATIVES'



## Cap al compromís de les entitats

Unes 180 persones, vingudes de més d'una vintena de pobles i vinculades a més de 40 entitats i col·lectius de tots els àmbits es va donar cita la setmana passada a la trobada Construïm Alternatives organitzada per COP- Compromís per Ripollet i amb la participació de L'Altraveu. Es va aconseguir l'objectiu de generar un espai de trobada entre els diferents col·lectius. Dels diferents tallers que es van celebrar, s'ha generat un seguit de conclusions que es traduiran en un document base que s'obrirà a l'adhesió de persones i entitats. + || REDACCIÓ

ERC | INSÍGNIA DE PLATA

## Reconeixement per a Rosa Marçet

La castellanca Rosa Marçet i Tort recollirà la Insígnia de Plata d'ERC el pròxim dia 14 d'abril, Dia de la República, al dinar que és farà a Barcelona. La insígnia, en reconeixement als seus 25 anys de militància a Esquerra Republicana, li serà lliurada pel president del partit, Oriol Junqueras durant un dinar popular al Parc de la Ciutadella de Barcelona. A aquest dinar és previst que hi assisteixi una representació de l'executiva castellanca. El partit també atorgarà diumenge el premi al Valor Republicà a la UE Castellar en el decurs d'un sopar. + || REDACCIÓ

**is imagesolutions**  
Especialistes en fotografia i imatge digital

**Val per 10€**  
pel revelat de  
101 a 300 fotos

**Val per 15€**  
pel revelat de  
301 a 500 fotos

www.image-solutions.es format 10x14 - 10x15  
revelat en 24 hores  
no inclou el revelat on-line  
oferta vàlida fins el 10/05/2013

Av. Sant Esteve, 45 - Tel. 93742889 - CASTELLAR DEL VALLÈS  
Av. Pl. Margall, 87 - Tel. 938654570 - CALDES DE MONTBUI  
Av. Catalunya, 137 - Tel. 935623318 - PARETS DEL VALLÈS

**3OR COMPREM OR-PLATA**

**NECESSITA DINERS?**

**Nº1** Si ho desitja podrà recuperar les seves joies.  
**SOM ELS QUE PAGUEM MÉS I SOM MAJORISTES!**

**Ctra. Sentmenat, 110 · T | 93 714 21 52**

**FINQUES MARTIN BARBERAN**

Ens avala una trajectòria de més de 30 anys d'experiència professional, més de 200 comunitats administrades i la intervenció a més de 1.000 projectes.

**Administrador de Finques**

Tel. 93 714 69 29  
C/Passaig 24 - Local  
fmartinbarberan@telefonica.net

**OBRA NOVA I REFORMES**

**marcelcanudas**

mòbil. 610 76 48 35  
c. Anselm Clavé, 11D  
marcelcanudas@gmail.com  
tel. 93 747 26 05



## PUBLICITAT

www.castellarvalles.cat  
L'Ajuntament a un clic





JAM SESSIONS AL CALISSÓ  
ESCOLA MUNICIPAL DE MÚSICA TORRE BALADA

• Divendres 12 i 26 d'abril - 22.30 h  
Cal Calissó

Amb:  
Benjamí Abad (guitarra elèctrica)  
Jofre Gasol (baix elèctric)  
Toni Meler (bateria)

Organització: EMM Torre Balada





CASTELLAR DEL VALLÈS · Fàbrica de Vidre de J. Tolrà i Can Barba · Foto: SPART

**Arxiu Municipal**

**Vas treballar a la fàbrica Tolrà?  
Vols aportar el teu testimoni sobre la història d'aquesta empresa?**

Si vas formar part de la plantilla de Can Barba, el Molí d'en Busquets o la Fàbrica Nova, participa del projecte d'història oral sobre Can Tolrà. Vine a l'Arxiu Municipal i explica'ns la teva història (c. Major, 74 / dimarts i dijous de 9 a 13 h)



## ENTITATS



Esbart Teatral de Castellar

### C'EST LA VIE!

Comèdia musical a càrrec de la Companyia Teatre d'Insomni

Dates: fins al 21 d'abril, divendres i dissabtes, 21.30 h i diumenges, 18.30 h

Lloc: Ateneu, Sala de Petit Format

Preu entrada general: 10 euros

Serem testimonis de les quatre etapes més rellevants d'un grup de persones: la infantesa, l'adolescència, la maduresa i la vellesa. Banda sonora de diversos espectacles de Broadway.

+ INFO:  
www.castellarvalles.cat



Tothicap

### TALLER: "DIVERTEIX-TE CUINANT"

**Dia:** dimecres 17 d'abril

**Horari:** de 19 a 21 h

**Lloc:** Colònies i Esplai Xiribec (passeig Tolrà, 18)

**Preu:** 5 euros

Participa d'aquest taller durant el qual et divertiràs cuinant amb productes de temporada. Proposta organitzada amb la col·laboració de la fruiteria Frescuore i la peixateria Andreu Comas.

+ INFO I INSCRIPCIONS:  
a/e. tothicapcastellar@gmail.com, tel. 649 54 58 03 (tardes)



Tot Ballant

### NOUS CURSOS DE RITMES TROPICALS

**Cursos de:**

- Bachata
- Merengue
- Salsa
- Roda cubana
- Cúmbia
- Etc.

**Inici el dissabte dia 20 d'abril.**

Diferents paquets amb diferents preus. Informa't!

+ INFO:  
661 356 693 (Núria)



Sona Swing

### CURSOS DE DIFERENTS NIVELLS

Nivell inicial: Lindy hop, Balboa, i Swing per a infants de 7 a 12 anys. Lindy hop de 2n, 4t i 6è trimestre: del 15 d'abril al 17 de juny (diferents horaris).

Preus: 48 €/curs (si t'apuntes a dos cursos, el preu total és de 80 €).

I a més: ball social gratuït i obert a tothom tots els dilluns, de 22.30 a 00.00 h, a la Sala Blava de l'Espai Tolrà.

+ INFO I INSCRIPCIONS:  
a/e. sonaswingcastellar@gmail.com indicant nom, cognoms i telèfon



Associació Pas de Ball

### NIT DE BALL A LA SALA BLAVA

**Dia:** dissabte 20 d'abril

**Hora:** 22.30 h

**Lloc:** Sala Blava de l'Espai Tolrà

L'Associació Agrupació de ball de saló de Castellar del Vallès Pas de Ball celebrarà dissabte, 20 d'abril, una nova Nit de Ball. Com és habitual, la proposta tindrà lloc a les 22.30 hores a la Sala Blava de l'Espai Tolrà.

+ INFO:  
Tel. 664 032 755 (Mari)



## ACTUALITAT

ENTITATS | PATRIMONI LOCAL

## Neix Brots Cultura

La nova entitat vol crear programes de dinamització cultural

© J.R.

Aquesta primavera ha nascut a Castellar del Vallès l'Associació Brots Cultura, una entitat cultural sense ànim de lucre oberta i dirigida a impulsar el desenvolupament sociocultural i econòmic de les comunitats que viuen al territori català, tot revelant el patrimoni cultural dels pobles. A Brots Cultura "creiem que és necessari conservar i divulgar el patrimoni local i el veiem com una eina de dinamització cultural, social i econòmica i això es pot fer des de l'associa-



© D'esquerra a dreta, M. Rovira, S. Samper, E. Garcia i G. Jalón. || BROTS CULTURA

cionisme", recalca Emília García, una de les impulsores de l'entitat. Brots Cultura entén que cal posar en valor el patrimoni local i oferir-lo amb garanties als ciutadans, com una opció de coneixement, oci i lleure. "Castellar té un patrimoni molt ric i una mancança de coneixement tant a Castellar com a l'exterior i cal donar-hi projecció", apunta García.

L'entitat vol crear programes de dinamització cultural al voltant d'aquests recursos, moltes vegades oblidats, ja sigui col·laborant en projectes d'altres entitats o impulsant-ne de propis i es proposa treballar en xarxa amb diferents agents de la societat, per trobar sinergies de col·laboració. Les activitats començaran a l'estiu i des de l'entitat es recomana assabentar-se'n a través del perfil de Facebook de l'entitat. A més, es pot trobar més informació de l'entitat a [www.brotscultura.cat](http://www.brotscultura.cat) o al correu [informacio@brotscultura.cat](mailto:informacio@brotscultura.cat). †

CEC | PROVA DE RESISTÈNCIA

## Els Cinc Cims se celebra aquest diumenge

© Redacció

Diumenge 14 d'abril se celebra l'11a edició de la prova excursionista de resistència per muntanya Els Cinc Cims, de 52 quilòmetres. Es tracta d'una prova no competitiva que es desenvoluparà seguint els camins de muntanya i que té com a objectiu realitzar a peu aquest recorregut en un temps màxim de 15 hores i mitja. La inscripció encara es pot tramitar a <http://centrecursionista.entitatscastellar.cat> per un preu de 26 euros. El recorregut serà el següent: Local del CEC, Pla del Girbau, Sant Llorenç del Munt, El Montcau, Vall d'Horta, Sant Llorenç Savall, Coll de la Rovira o del Vinardell, Coll de Sant Sadurní, Sant Sadurní de Gallifa, Cruïlla sota el Castell de Gallifa, urbanització El Farell, Creu Sa Còpia (El Farell), La Cadena, el Puig de la Creu i local del CEC. La sortida es farà, individualment, des del local del Centre Excursionista, al carrer de Colom s/n, entre les 5.30 h i 6 hores. L'arribada serà la mateix lloc, amb el control obert fins les 21 hores. Al final de la travessa s'entregarà un diploma que certifica l'horari que cadascú ha invertit als participants que s'hagin classificat, és a dir, aquells que presentin el seu braçalet o distintiu amb les signatures de tots els controls. També es donarà un petit recordatori. †

MEDI AMBIENT | COMISSIÓ TOQUEM DE PEUS A TERRA

## Visitant els horts

La comissió "Toquem de peus a terra" va celebrar diumenge una segona passejada pels horts situats a la vora del riu Ripoll. En aquesta ocasió, el recorregut va començar al Pont Vell, on va acabar l'anterior, i va avançar cap a la font de Can Pèlachs, ha passat pel Vinyet, el Boà, on els participants van poder entrar i passejar per dins, i finalment, va finalitzar amb l'ascens pel carrer de la fàbrica Tolrà. Al llarg de tot el recorregut, els assistents

van poder caminar entre els horts i van poder veure'ls de prop.

La iniciativa, molt lligada a la demanda de la revisió del Pla d'Ordenació Urbanística Municipal (POUM), tenia l'objectiu d'apropar aquestes zones d'horta als habitants que la desconeixen i crear consciència que cal preservar els espais no urbanitzables com les zones d'horta, a més de conservar el patrimoni històric de la vila. † || SERGIO RUIZ



**Alayne**  
Perruqueria i Estètica

Especialistes en:  
Allisat Japonès  
Ungles de gel  
Esmaltat semi-permanent de gel

c. Àngel Guimerà, 22    Dm a Dv de 9 h a 13 h  
T. 93 715 95 69    I de 15 h a 19.30h  
Hores concertades    Ds de 5 h a 14 h

comunicacio@ielou.cat

per publicar AQUÍ

Per què un infant aprengui primer hem d'aconseguir que sigui feliç

Vine a veure'ns. T'ensenyarem els nostres espais i t'explicarem, amb detall, tot el que fem i els serveis dels que disposem.

MATRÍCULA OBERTA CURS 2013-2014 Places limitades

LLAR D'INFANTS EL PICAROL  
C/Major, 84 · Castellar del Vallès · T | 93 714 51 87

el racó de la Tapa

Esmorzars de forquilla  
Menú diari  
Menú cap de setmana  
Nits de tapes

Anselm clavé, 3  
[www.elracodelatapa.cat](http://www.elracodelatapa.cat)    T | 93 114 44 15



# OPINIÓ

## LA BÚSTIA

Podeu escriure les vostres cartes a [lactual@castellarvalles.cat](mailto:lactual@castellarvalles.cat). Deixeu nom, cognom, número de telèfon i número del DNI. Màxim 20 línies. Les cartes de més extensió poden ser extractades. Els escrits es publicaran per estricte ordre d'arribada. Les opinions han de ser respectuoses amb les persones i institucions.

## El pleno municipal

© Antonia Soto

El pasado 21 de marzo, asistí al pleno del Ayuntamiento (que para todo el mundo que no lo sepa, como era mi caso, es abierto al público). Es una cosa que recomiendo mucho, porque de esta manera sabremos a que políticos hemos votado y los podremos conocer más de cerca. Digo esto, porque muchas gente suele votarles por el nombre o porqué les parece que les "cae bien", pero es un error! En el pleno te das cuenta realmente de como son en verdad. Es como un partido de futbol. Como dice Iniesta: "tiquitaca", ahora el PSC, que pasa la pelota al l'Altraveu y l'Altraveu a CiU y la recoge el PP que la manda fuera...

Recordad que el último martes de cada mes, a las 21 horas en Ca l'Alberola, encima de los juzgados. Pero nada de pipas ni palomitas! Y para que todos lo sepáis, en otros plenos, como el de Sant Cugat, existe un turno de participación para que los ciudadanos que lo hayan pedido previamente puedan hacerse escuchar. Pero en nuestra "vila" somos simples espectadores que solo contamos en el momento de las elecciones.

## Al caballo Faraón

© Francisco Espinosa

Por las montañas del cielo va galopando un caballo.

Faraón es su nombre. Todos los ángeles del cielo lo acarician y lo besan y con Faraón acaban bailando soleares y tarantas fandangos.

Con sus crines de seda cortando el viento va bailando bailes de ensueño.

Con sus patas bailadoras vas marcando sevillanas y los cabalistas del cielo te aplauden.

Y a tus patas tiran sus sombreros.

A ti Faraón que en la Tierra ganaste la fama y la gloria en el cielo.

Nunca te olvidaremos Faraón de mis sueños.

El caballo más flamenco en la Tierra y en el cielo.

Adiós Faraón, los flamencos de la Tierra lloran tu silencio.

## Agraïment

© ANIA

Pedro Holgado, president d'ANIA (Associació Nacional

d'Interiorisme Adaptat) vol agrair a Associació Aires Rocieros Castellarencs, Obra Social "La Caixa", Gestior Químics, Urban Perruquers, Casé alimentació, Logotamp, Hornimans, Mary Kay, Òptica Indalo, Cerabella, Esencia de Sabor, Marciña Centre d'Estètica, DRS Dental, Ielou Comunicació, Roncato, Vileda, Koniklos, Cocokids, Molí de Pomerí, Bon Area, Font Vella, Tothicap, Misako, Sige Sport Puigverd, Juarez Electrodomèstics, Norte Hispana, Support Castellar, Fundació Club Natació Sabadell, NH Assessors, Condis, Ferreteria Rovira, Cava Rotxa, Ajuntament de Castellar del Vallès, Establiments Viena, Once, Coca Cola, Carles Pinillos, Chema Ruiz, Toñi Comino, Isabel Mach, Lluisa Catena, Julián Mercado, Maribel Rodríguez i Floristeria Gemma l'haver fet possible la Ruleta Solidària dins de la Feria de Abril celebrada a Castellar del Vallès els dies 5, 6 i 7 d'abril de 2013. Gràcies a ells ha estat possible.

## Gràcies per fer possible la Feria de Abril

© Associació Aires Rocieros Castellarencs

Volem agrair a totes les personalitats locals i de Barcelona, entre d'altres, a totes les persones que van col·laborar amb nosaltres, com ara Xavi Sánchez, Francisco Espinosa, Diego Serrano, Isabel Mach, Amalia de Triana, Brigada de l'Ajuntament de Castellar, Associació Sardanista, Ball de Bastons, Ball de Gitanes, Country, Grup Hierbabuena, Alegría del Casal, Grup Sevillanes Sant

Julia, voluntaris que van elaborar les *migas rocieras* el dissabte, xarcuteria Casé pel *potaje rociero* de diumenge, i altres entitats de fora, grups de ball i grups de cant, José Ruiz, els grups de Cavallistes d'arreu, carrosses que van col·laborar a la rua que va ser un èxit, a l'ACTUAL i a Ràdio Castellar. També a la col·laboració de Radio Olé i la revistes *Raíces Andaluzas* i *Calle Nueva*, Aina i AVAN, Merycain, Cava Rotxa i Catalana Occident. I a l'Ajuntament per la col·laboració a tots els efectes. I disculpes si ens hem oblidat de mencionar a algú, a qui també agraïm la seva inestimable col·laboració.

## Visca Superman i la feina invisible

© Abdo Brichs

En l'últim ple de l'Ajuntament, l'oposició va formular una pregunta sobre la dedicació i el sou de l'alcalde de Castellar. Des del govern es va informar que l'alcalde té dedicació exclusiva a la diputació de Barcelona i és per això que cobra 5.967 €, dietes a part. Laboralment, una dedicació exclusiva s'entén quan algú dedica com a mínim vuit hores diàries a una feina. Fins aquí, res a dir: El més sorprenent és quan a aquesta afirmació s'hi va afegir que el Sr Ignasi Giménez dedica les 24 hores del dia a fer d'alcalde de Castellar. Hem de felicitar-nos de tenir un alcalde que treballa 32 hores cada dia! Ni superman treballava de manera tan intensa. Crec que val la pena anar en compte amb les afirmacions que es fan perquè quan s'analitzen detingudament resulten grotesques. Els ciutadans ens mereixem una mica de respecte, sobretot per part dels representants polítics que han

estat escollits pel poble. No dubtem de la dedicació de l'alcalde al poble és sobradament coneguda, però a preguntes concretes calen respostes concretes.

També resulta indignant que la manca d'informació els faci afirmar que els regidors de l'Altraveu l'únic que fan es assistir al ple cada mes un parell d'hores. Només cal mirar la web de l'Altraveu per adonar-se de l'activitat que porta el grup. Probablement, tota aquesta activitat la deuen fer durant les dues hores mentre assisteixen al ple, o potser tota aquesta feina invisible la fan uns follets a qui ningú no veu o no vol veure. Senyors, parlar per parlar no ens porta enlloc, són els fets els que compten. Els fets són els fets i no les desqualificacions gratuïtes.

## Onejar la bandera republicana

© Secció local d'ICV

Amb motiu del 82è Aniversari de la proclamació de la II República el proper 14 d'abril, ICV ha enviat una carta adreçada a l'Alcalde de Castellar per tal que en un dia tan assenyalat com el 14 d'abril, el consistori castellarenc recordi i reti homenatge als castellarencs i castellarenques i la resta de persones que van defensar la República i la seva legitimitat democràtica. Per això ICV desitja que durant aquest dia pugui onejar la bandera republicana als pals de l'entrada del Palau Toldrà en senyal d'homenatge i de reafirmament dels valors de justícia i democràcia que aquestes van defensar, en molts casos donant la seva vida i patint tot tipus de represàlies.

## L'ACTUAL

**Edita:** Ajuntament de Castellar del Vallès · C. Major, 74 1r Pis · 937 472 123  
**Director:** Julià Guerrero · **Redactor en cap:** Jordi Rius · **Direcció d'art:** Carles Martínez Calveras  
**Redacció:** Marina Antunez, Cristina Domene, Rocio Gómez · **Fotografia:** Josep Graells  
**Compaginació:** Àngel Pastor · **Disseny publicitat institucional:** Jordi Batalla  
**Publicitat:** Ielou comunicació, S.L. · 937 070 097 · [comunicacio@ielou.cat](mailto:comunicacio@ielou.cat)  
**Impressió:** Gráficas de Prensa Diaria · **Distribució:** TEB Castellar · **Tiratge:** 5.000 exemplars  
**Correu electrònic:** [lactual@castellarvalles.cat](mailto:lactual@castellarvalles.cat) · **Dipòsit legal:** B-13007-2008

© Óscar Lomas \*

## En la bona línia

**F**a un any, aprovàvem el pla d'ajust que ens tindria que permetre, en línia amb totes les administracions, redreçar els comptes del sector públic. Un any després, amb la liquidació del pressupost de l'any 2012 a la mà, podem assegurar, que tot i la situació econòmica general, ens podem sentir satisfets. L'Ajuntament ha tancat amb un superàvit molt important l'exercici 2012, amb més de 2 milions d'euros, fruit d'una previsió realista dels ingressos i d'una contenció elevadíssima en la despesa. La feina d'aquests darreres anys comencen a donar els seus fruits. Tres han estat les línies bàsiques de treball: d'una banda, evolucionar d'un sistema d'ingressos lligat intrínsecament a la construcció, per passar a un sistema més

estable que no varï amb la situació econòmica. En segon lloc, suportar i cercar solucions davant la marca de compromís, que hem patit i continuem patint cada vegada més, de les administracions superiors amb els ajuntaments, reduint el finançament dels serveis que prestem. I per últim, adaptant-nos a les noves necessitats de la ciutadania: com a mostra en 6 anys els recursos destinats a polítiques socials s'ha incrementat en un 42% i en un 62% les polítiques educatives.

Adaptant-nos als nous temps, i amb el compromís de tothom, l'Ajuntament ha generat capacitat de finançament, i per tant, superat l'objectiu del dèficit. Ha reduït el seu endeutament i ha millorat la seva liquiditat, reduint terminis de pagament i reduint el deute comercial en més del 50%. S'han complert, per tant, els objectius demanats per l'Estat i que així es contemplaven en el pla d'ajust aprovat. S'estan fent esforços importants, per part de tothom, i això està donant els seus fruits.

Estem en la línia correcta, en la bona direcció. Això però, no ens ha tapat les nostres debilitats. Hem de continuar reduint l'endeutament, escurçant terminis de pagament i estar atents a l'augment de la morositat, especialment de les administracions superiors.

\* **Tinent d'alcalde Serveis Econòmics**

© Grup municipal PP

## No nos podemos volver a equivocar

**S**iempre se ha dicho que no hay peor enfermo que quien no se quiere curar. Ya se sabe, es muy cómodo recibir las atenciones de quien te cuida, y normalmente se ven incrementadas si este enfermo no hace más que quejarse. Entonces, que viva la enfermedad.

Acabamos de tener un buen ejemplo de cuanto decimos con la reciente visita del diputado nacional Antonio Gallego a Castellar. Se trataba de tender puentes con el empresario local para atender sus inquietudes y, en la medida de lo posible, buscar soluciones, y la reacción más evidente ha sido la protesta más absurda y soez por parte de ASEMCA, totalmente fuera de lugar y de un sectarismo atroz. Sin entrar a valorar aspectos tangenciales de la reacción de esta asociación, lo triste es que no hayan aprovechado la visita de alguien que, poco o mucho, algo puede hacer por ellos, y se hayan dedicado a desbarrar sobre cuestiones ajenas al mundo de la empresa. De vez en cuando conviene recordar que el PP, actualmente, es quien gobierna en España, de donde Cataluña y Castellar siguen formando parte; y que es este partido el que puede aportar soluciones en base a su mayoría parlamentaria. Despreciar a quien algo tiene que decir por divergencias ideológicas muestra una inmadurez democrática preocupante, y más en

algunos que ostentan una representatividad en Castellar.

Pero ello no nos va a impedir seguir en esta línea, sino al contrario. No nos cansaremos de repetir que nuestro compromiso con Castellar del Vallès es total, y haremos cuanto esté en nuestra mano para que las reivindicaciones de nuestra población sean escuchadas allí donde sea preciso. Por supuesto, que nadie se vaya a pensar que tenemos varitas mágicas ni chisteras donde van a surgir las soluciones a los problemas de Castellar; sean de infraestructuras o de servicios; vamos a ser serios. Pero sí vamos a hablar con quien haga falta para que sepa cuáles son nuestras carencias y problemas, y en la medida de lo posible sean atendidas y encaminadas adecuadamente. Por tanto, seguirán viniendo diputados o quienes sean menester para ayudar a nuestra población.

Quien pretenda despreciar esta colaboración se estará retratando ante toda la ciudadanía. Acabamos de vivir un caso; no nos podemos volver a equivocar.



## La fotografia de la natura

**R**ecordo amb enyorança, ja que el temps sembla passar més de pressa del que jo voldria, que sent un nano al quedar-me capficat davant els aparadors de les botigues de material fotogràfic l'enveja que em donaven les càmeres Rèflex de l'època. El poder visualitzar el que "veia" el seu objectiu, les seves òptiques intercanviables i el seu exposímetre que permetia amb precisió saber en tot moment l'obertura de diafragma i velocitat d'obtenció exactes, les convertien en l'única opció raonable per a la fotografia de la natura. Lamentablement, l'economia familiar d'aquell temps (principis dels vuitanta) no permetia els meus pares comprar-me tan valuósíssim aparell i m'havia de conformar amb una compacta Werlissa a la qual amb els coneixements de mecànica i òptica del meu pare adaptàvem lents al seu objectiu amb la intenció d'aconseguir instantànies "impossibles". El resultat, centenars de negatius invàlids per obtenir-ne un d'acceptable.

Actualment però i per sort per nosaltres amb la moderna tecnologia digital tots aquells problemes han passat a la història i qualsevol càmera compacta senzilla de butxaca ens pot donar bons resultats, naturalment aquest tipus d'aparell té les seves limitacions. Continuen sent millors les rèflex digitals no tan sols pel seu intercanvi d'òptiques sinó també pels seus processadors d'alta qualitat i el sensor de més gran superfície que permet

PLAÇA MAJOR



© Josep Contreras\*

**Qualsevol càmera compacta senzilla de butxaca ens pot donar bons resultats, naturalment aquests aparells tenen les seves limitacions**



© Rain. || JOAN MUNDET

ampliacions de gran format sense perdre qualitat d'imatge.

No obstant, per aquells que no som professionals de la fotografia, ofici que envejo notablement, hem de buscar una càmera capaç de captar tant una margarida immòbil que despunta entre l'herba com un animal en ràpid desplaçament, un insecte proper que s'alimenta damunt una planta a pocs centímetres de nosaltres o un petit ocell situat a 10 metres de distància.

Personalment, m'he decantat per les anomenades Bridge. Són aquestes màquines molt versàtils que es troben a mig camí entre les compactes i les Rèflex capaces d'oferir-nos tot un ventall de possibilitats molt extens. Des d'aproximacions macro tan sols un centímetre de distància fins

a longituds focals llarguíssimes de fins i tot mil·límetres. A més, tots els models incorporen ocular electrònic que, en condicions d'extrema lluminositat, ens facilita la visió del fotograma. També resulta interessant en els últims models la pantalla articulada ja que en la fotografia de camp són habituals les posicions estranyes i aquesta novetat ens permet veure l'escena en qualsevol circumstància.

Convé portar sempre amb nosaltres un trípode lleuger sobretot quan fem servir els dos extrems de la nostra òptica (macro i tele) i en llocs de vegetació abrupta un senzill monòpode ens traurà de molts embolics.

Per últim remarcar el jo anomeno el codi de conducta del fotògraf de la natura. I és que el benestar del

subjecte està sempre per davant de qualsevol resultat. És ben cert que fotografiar és la millor manera de "recol·lectar" sense alterar el medi. Així doncs, mai hem de trepitjar ni arrencar les herbes del voltant de la planta que ens interessa ni tampoc mai hem de modificar l'entorn de l'hàbitat dels animals, qualsevol criatura que en sentir-se amenaçada fugirà segurament tardant molt de temps a tornar cosa que és pitjor ja que en època de cria podria fins i tot abandonar la niuada a la seva sort. La paciència en el transcurs del temps i la pràctica seran els nostres millors aliats per arribar a aconseguir uns resultats fantàstics. Animeu-vos.

\* Naturalista

© Grup Municipal CIU

## Segona passejada...

**C**om a continuació de la primera, feta el passat 27 de gener des del Parc de Canyelles fins al Pont Vell, travessant els horts del Brunet, el passat diumenge, membres de l'executiva local i regidors de Convergència i Unió, varem assistir a la segona passejada organitzada per la comissió "Toquem de peus a terra, salvem els horts". La passejada va iniciar el seu camí en el Pont Vell en direcció a la font i la bassa de Can Pèlachs. Des d'aquell indret es van fer les primeres observacions sobre l'espectacular combinació de natura i patrimoni industrial observant a un costat del riu el que havia estat l'antiga fàbrica Tolrà, popularment coneguda com a Can Barba, i a l'altre, la zona d'horta situada a la llera dreta del riu.

Uns quants també varem aprofitar per recordar les excursions organitzades, bé per l'escola o pels nostres pares i avis, per anar a berenar a la font i observar l'espectacular gorg

de Can Barba tal com l'havíem conegut abans de les riuades de l'any 1962. Alguns veïns de Castellar confessaren que era la primera vegada que visitaven l'indret de Can Pèlachs. Aquestes passejades són fruit de la iniciativa de varies entitats de la vila, just després de concloure l'Avanç del Pla d'Ordenació Urbanística Municipal (POUM), aprovat en el Ple Municipal del passat mes de desembre, on es recull que "cal dignificar la façana del riu Ripoll" i "potenciar les zones de conreu".

La passejada va continuar tot enfilant pels horts del Vinyet, on varem quedar bocabadats contemplant en una mateixa postal una part molt important del patrimoni històric de la nostra vila, Castellar Vell i el Castell, amb l'ermita de Santa Bàrbara. També destacaven la masia de Can Riera i El Ranxo, antiga segona residència de la família Tolrà. A la zona de conreu del Vinyet varem descobrir, com ja ho havíem fet al costat dret del riu Ripoll, que les zones d'horta s'han de poder conrear i gaudir sense travessar línies vermelles que espatllen el paisatge i alguna cosa més. La majoria de participants a la passejada, en algun moment o altre, exclamaren

que potser calia posar ordre en diversos aspectes observats.

El darrer tram de la passejada ens portaria fins els Horts del Boà. Els varem descobrir des d'una punta de la planada del Vinyet tot observant la majestuosa xemeneia, com a record de que El Boà havia estat testimoni d'una etapa industrial a finals del segle XIX. El retorn es va fer per la carretera que voreja la desapareguda fàbrica Tolrà, fins arribar a la Torre del Pont on més de 50 veïns ens mostrarem satisfets d'haver participat en la segona passejada.

© L'Altraveu

## La deixalleria de Castellar admet productes amb amiant

**E**l setembre de 2009 l'Altraveu va presentar una moció per que la deixalleria de Cas-

tellar admetés l'emmagatzematge de productes que contenen amiant, i així evitar que vagin a parar als marges dels rodals, esmicolats amb les runes o al mig del carrer. Aquesta moció es va aprovar per unanimitat.

L'Organització Mundial de la Salut (OMS), adverteix que manipular sense cura productes que contenen amiant pot ser molt perillós per la salut, per això la moció proposava l'elaboració d'un pla de mesures per poder deixar el producte a la deixalleria amb la màxima seguretat i que aquest es pogués guardar correctament.

La moció també proposava la difusió a tota la ciutadania d'aquest servei i la sensibilització de la problemàtica amb coordinació amb els pobles de l'entorn.

La setmana passada, es publicava que: "Castellar recicla més". En aquesta notícia es posava de relleu que Castellar a l'any 2012 incrementa la valorització amb un 41,50% i redueix els residus en un 0,76% respecte l'any anterior, quan hem anat a valorar aquestes dades al web del Consorci per la Gestió de Residus hem comprovat que la informació és basada en xifres encara provisionals.

Si a la deixalleria de Castellar des

de l'any 2009 s'estan recollint productes que contenen amiant es fa estrany que no s'esmenti aquest servei en aquesta notícia, sobretot, per que en l'àmbit del Vallès Occidental i fora de l'àrea metropolitana de Barcelona possiblement és l'única deixalleria que ofereix aquest servei.

Segons el nostre parer, els mitjans de comunicació públics haurien d'informar amb més detall sobre la capacitat de la deixalleria per rebre fibrociment atès que és un material perillós. Així mateix, el govern municipal hauria de fer-ne la difusió adequada tal com es va comprometre amb l'aprovació de la moció que esmentava que calia fer-ne difusió i proporcionar el material necessari. Aprofitem doncs aquest espai d'opinió per fer saber a tothom, que a Castellar i gràcies a l'acord unànim del ple, la deixalleria admet aquest material.

En el web de l'Altraveu (altraveu.org) hem creat un espai anomenat L'Amiant a Castellar on trobareu informació d'aquest tema: precaucions que cal tenir en la manipulació, elements que poden contenir amiant, imatges d'abocaments a Castellar, normatives o com gestionen l'amiant d'altres deixalleries que ofereixen aquest servei.



# ACTUALITAT

TELEVISIÓ | TELECINCO

## Una castellarenca a la casa de Gran Hermano 14

Anabel Cascales és coneguda com Madame Chanteuse per la seva afició al cant

© Redacció

La castellarenca Anabel Cascales no està passant despercebuda a Guadalix de la Sierra. *Gran Hermano 14*, el popular reality show de Telecinco, compta des de fa uns dies amb la presència d'aquesta veïna de Can Carner que ja s'ha fet popular entre l'audiència com "l'huracà català" o la 'Madame Chanteuse'.

L'Anabel, de 24 anys, estudia Filologia i es defineix com una noia extravagant, molt graciosa, llesta, espontània, enginyosa i creativa. Ha connectat de seguida gràcies a les seves dots de cant -de fet, ha cantat en orquestres de ball- i ha estat presentada pel reality com una professora de cant i està muntant una prova amb els concursants inspirada en el musical *Els miserables*.

La castellarenca també ha destacat dins de la casa d'aquest concurs per la seva capacitat d'imitar veus famoses: des d'Isabel Pantoja a l'autor del 'Gangman Style'. En el programa d'aquest dilluns, la castellarenca ha estat nominada pels seus companys per sortir de la casa de Guadalix de la Serra. Els concursants van haver de nominar en dos grups capitanejats pels dos nous concursants que han entrat a la casa, Saray i Iván. ✦



© La concursant de Gran Hermano, Anabel Cascales. || CEDIDA

RÀDIO CASTELLAR | NOU PROGRAMA

### La ràdio emet 'Pagesos de ciutat'

L'espai produït per Ràdio Santa Perpètua *Pagesos de Ciutat* s'emet des de fa dues setmanes els divendres també a Ràdio Castellar. El programa es podrà escoltar a la 90.1 de 14 a 15 hores substituint *Quins fogons*, l'espai de productes de temporada i gastronomia de Ràdio Castellar que ara fa un parèntesi fins a la propera temporada. *Pagesos de ciutat* té per objectiu reflectir el creixent interès per l'horticultura urbana, una temàtica que també recollia *Quins Fogons* i, per aquest motiu, s'ha optat per incloure a la graella de Ràdio Castellar l'espai que condueixen Carles Balldellou i Ester Casanovas. ✦

BANC DE TEMPS CAL GORINA | TROBADA TEMÀTICA

### Teràpies naturals al Banc del Temps

El proper dilluns 15 d'abril a les 19:30 tindrà lloc la primera trobada temàtica del Banc del Temps Cal Gorina. Es tracta de la primera d'una sèrie de trobades mensuals que durà a terme el Banc del Temps perquè els participants del Banc del Temps puguin exposar els seus serveis, tant per anar gestionant serveis amb els que ja són participants com per donar a conèixer El Banc del Temps a tota la gent que pugui estar interessada. En aquesta primera trobarà la secretaria del BDT presentarà aquesta iniciativa i cinc participants relacionats

amb aquestes temàtiques explicaran amb exemples pràctics de què tracten els seus serveis. Entre ells hi ha Reiki i Ioga. Amb posterioritat, tot prenent un té s'encetarà una xerrada sobre aquests serveis i com podem desenvolupar aquestes i d'altres activitats. El Banc del Temps de Cal Gorina està gestionat tant per gent de diversos col·lectius com persones que a títol personal creuen que la gent té molt per oferir i, que és possible, aconseguir coses sense fer servir cap més moneda d'intercanvi que no sigui el temps i els coneixements. Al BDT ja hi ha 50 participants. ✦ || REDACCIÓ

## EL TAULER

Ajuntament de  
Castellar del Vallès



### SUBVENCIONS A ENTITATS SENSE AFANY DE LUCRE

**Presentació de sol·licituds:** al Servei d'Atenció Ciutadana d'El Mirador (dilluns i divendres, de 8.30 a 14.30 h, i de dimarts a dijous, de 8.30 a 19.00 h)

**Termini de presentació:** fins al 19 d'abril de 2013

Podeu consultar les bases de la convocatòria i la documentació a presentar al web: [www.castellarvalles.cat](http://www.castellarvalles.cat).

+ INFO:  
Regidoria de Participació: tel. 937 144 040,  
a/e. dperez@castellarvalles.cat



Diputació  
Barcelona

### NOVES TARIFES REPARTIMENT DE BUTÀ

**Dies de repartiment:** dimarts i divendres a tota la població, dissabte a les urbanitzacions.

**Preus:**  
**Butà 12,50 kg:** 17,03 euros  
**Propà 11 kg:** 15,07 euros  
**Propà 35 kg:** 67,00 euros  
**Carretilla K120:** 19,89 euros

**Horari d'atenció:** de dilluns a divendres, de 9 a 14 h i de 16 a 18.30 h (fins al 31 de maig).

+ INFO:  
Telèfon de comandes, 937 751 887



### PORTES OBERTES HABITATGES SANT LLORENÇ SAVALL

L'Agència Catalana de l'Habitatge ha programat una jornada de portes obertes a la promoció d'habitatges del Torrent d'en Micó de Sant Llorenç Savall per al proper dijous, 18 d'abril, de 15 a 17 h.

En total hi ha una oferta de 9 pisos vacants en règim de lloguer: 8 pisos de tres habitacions amb plaça d'aparcament i 1 d'una habitació sense plaça d'aparcament.

+ INFO:  
[www.castellarvalles.cat](http://www.castellarvalles.cat)



### EXPOSICIÓ DEL COL·LECTIU ZERO QUADRAT

La Sala Polivalent El Mirador acollirà del **17 d'abril al 31 de maig** una exposició del col·lectiu Zero Quadrat presentada i comissariada per Rossend Lozano. Formen el col·lectiu Joaquim Montserrat, Cànida Bracons i Regina Palomar. Artista convidada: Neus Segalés.

**Horari:** de 10 a 20 h  
**Inauguració:** dimecres 17 d'abril, a les 19 h

+ INFO:  
[www.castellarvalles.cat](http://www.castellarvalles.cat)



### SERVEI LOCAL DE CATALÀ

Has de redactar un text i tens dubtes lingüístics?

Voldries presentar un text correctament escrit?

Porta'l o envia'l al Servei de Català i te'l tornaran revisat.

Pots adreçar-te al Servei de Català presencialment a El Mirador (2n pis), trucant al telèfon 93 714 30 43 o enviant un missatge a: [castellarvalles@cpnl.cat](mailto:castellarvalles@cpnl.cat).

+ INFO:  
Tel. 937 143 043



## ESPORTS

**El sènior de l'HCC perd per un ajustat 3-4**

L'equip sènior de l'Hoquei Club Castellar va perdre aquest cap de setmana a casa per un ajustat 3-4 contra el Cerdanyola, un dels

equips que s'està jugant l'ascens a Primera Catalana. Els castellarencs van plantar cara contra un dels rivals més forts del grup, demostrant així el seu potencial i les opcions que tenen per estar entre els millors la temporada que ve.

**Bon paper de Navarro al Catalunya de pàdel**

El 17 de març el castellarenc Noé Navarro Porras junt amb el seu company de Vilanova i la Geltrú, Joan Pascual López es van proclamar

campions de la segona prova del Campionat de Catalunya de pàdel al club C.E Laietà en la categoria benjamí. Els actuals numeros 1 del rànquing català viatgen aquesta setmana a Còrdova on es celebra la tercera prova del Campionat d'Espanya.



© El Futbol Sala Castellar es troba amb quatre punts de marge respecte els seus perseguidors. || J.G.



© Les noies d'Esteve Chavala són segones amb possibilitats d'ascens de categoria. || JOSEP GRAELLS

# Dos ascensos a la vista

El primer equip del FS Castellar i el femení de bàsquet són els dos sèniors amb possibilitats de pujar de categoria

© Jordi Mas

En la recta final per a les competicions sènior, l'equip A del Futbol Sala Castellar i el sènior femení del Club Bàsquet Castellar són els dos equips que s'han posicionat com a candidats a l'ascens de categoria. La Preferent Catalana de futbol sala i la Tercera Catalana de bàsquet femení seran les dues competicions en un final de temporada prometedors.

En futbol sala, els castellarencs es troben a la segona posició de categoria, en zona d'ascens directe, i a cada jornada que passa van augmentant la diferència amb els seus perseguidors. Ara es troben a quatre punts per sobre del tercer classificat quan queden vuit jornades pel final. El calendari s'anirà complicant a mida que vagi avançant la segona volta, però els cas-

tellarencs confien que alguns dels rivals per l'ascens es despenen de la lluita i això faci que els propers enfrontaments contra ells puguin ser més assequibles.

El femení de bàsquet es troba en segon lloc de Tercera Catalana, en un frec a frec amb el CBSAB i el Jesuïtes el Clot per la primera plaça. Les castellarenques estan empatades amb les de Sant Andreu de la Barca, líders de la categoria, amb la incertesa encara de si la segona plaça serà d'ascens directe o bé les faria passar per la promoció d'ascens. Vist les victòries sense complicacions que aconsegueixen els tres primers contra els altres equips, el partit deci-

siu serà per a les d'Esteve Chavala a la penúltima jornada de lliga, quan visitaran la pista del Jesuïtes el Clot. Probablement, el vencedor d'aquest partit s'assegurarà la segona plaça -o les castellarenques haurien de perdre per menys de sis punts.

**EVITAR EL DESCENS** || Amb el filial de la UE Castellar virtualment descendit, la lluita per la permanència es troba a la Preferent i la Primera Catalana de futbol sala. Atlètic 04, FS Castellar B i Atlètic 04 B estan fora de la zona de descens però encara no tenen garantida la continuïtat a les seves respectives categories. +

## FINAL DE TEMPORADA DELS EQUIP SÈNIOR

Equip	Punts respecte l'objectiu
 Futbol Sala Castellar A Bàsquet femení	Ascens: +4 Ascens: -1*
 Unió Esportiva Castellar A Club Bàsquet Castellar A Club Bàsquet Castellar B Hoquei Club Castellar A Futbol Sala Castellar femení	
 Atlètic 04 Castellar A Futbol Sala Castellar B Atlètic 04 Castellar B Unió Esportiva Castellar B	Permanència: +6 Permanència: +5 Permanència: +2 Permanència: -15

\* 1 victòria, provisional, ja que potser també puja el segon



## Qui ha dit que no podies tenir un Volkswagen?

Saps fins a quin punt el vols. És com un somni. I un dia, de sobte, t'adones que el tens aquí. A l'abast de la mà. I no t'ho creus. Tanques els ulls i els tornes a obrir. I continua aquí. I tu segueixes sense creure-t'ho. No triguïs gaire, no resulti que quan finalment et recuperis del xoc, et quedis sense el teu Volkswagen.

Vine a Sarsa Vallès i aprofita la liquidació d'estoc.



Das Auto.

Consums mitjans (l/100 km) i emissions de CO<sub>2</sub> (g/km): Gama Passat: de 4,3 a 7,9 i de 114 a 163. Models visualitzat: Passat Highline amb opcional.



# ESPORTS



© Dani Pedrosa negocia un revolt el cap de setmana passat al Gran Premi de Qatar. || REPSOL

MOTOCICLISME | MOTOGP

## El mundial promet

Pedrosa no pot acabar al podi en l'inici del MotoGP a Qatar, però el Mundial guanya en emoció amb el gran debut de Márquez i el retorn de Rossi

© Jordi Mas

El Mundial de Motociclisme 2013 ha començat amb un gust agre-dolç. Agre, perquè Dani Pedrosa s'ha estrenat fora del podi. El castellarenc ha finalitzat quart al Gran Premi de Qatar, la prova inaugural, sense poder repetir el gran final de la temporada passada. Dolç, perquè ha tornat Valentino Rossi, perquè Marc Márquez ha demostrat que està al nivell dels millors i perquè aquest any l'emoció està servida: serà cosa de quatre pilots. I si entre ells hi ha Rossi, més diversió.

La cursa la va guanyar amb total autoritat el mallorquí Jorge Lorenzo, que sortia des de la *pole position* i va mantenir la primera posició des del tret de sortida i va dominar la cursa de dalt a baix. Mica en mica va anar obrint marge sobre el segon grup, format per Pedrosa, Crutchlow i Márquez, que després d'una mala sortida havia remuntat des del vuitè lloc fins a arribar a l'estela del castellarenc. Mentre Lorenzo mantenia les distàncies de més de quatre segons respecte Pedrosa, Valentino Rossi retallava els més de tres segons que el separaven del grup del castellarenc i va arribar a enganxar-

s'hi quan faltaven sis voltes pel final, just quan Márquez supera-va Dani Pedrosa i es posava a tirar del grup.

A partir d'aquí Pedrosa començava a perdre gas i s'anava despenjant a poc a poc de la tirada de Valentino Rossi, que venia amb força, i es col·locava segon després de superar els dos pilots catalans. Márquez va intentar superar-lo a l'última volta però l'italià va mantenir la posició i va completat el podi per l'escuderia Yamaha. El cerveri, tercer, obtenir un debut immillorable. El duel entre els quatre pilots està servit, i entre Honda i Yamaha també. †

FUTBOL | SEGONA CATALANA

## Victòria de prestigi (3-1)

La Unió guanya contra el segon classificat de la categoria i s'assegura la permanència virtual



© Els castellarencs en un partit a casa jugat al Pepín Valls. || J. GRAELLS

© J.M.

La UE Castellà ha donat l'alegria de la jornada després de guanyar i remuntar el partit contra un dels rivals que lluiten per l'ascens, el Manresa, a qui han vençut per 3-1. Els castellarencs han trencat la ratxa de tres derrotes consecutives i se situen sisens de Segona Catalana, lluny dels llocs d'ascens, però amb una victòria que els manté de manera virtual a la categoria –es troben a onze punts del descens quan queden vuit jornades pel final–.

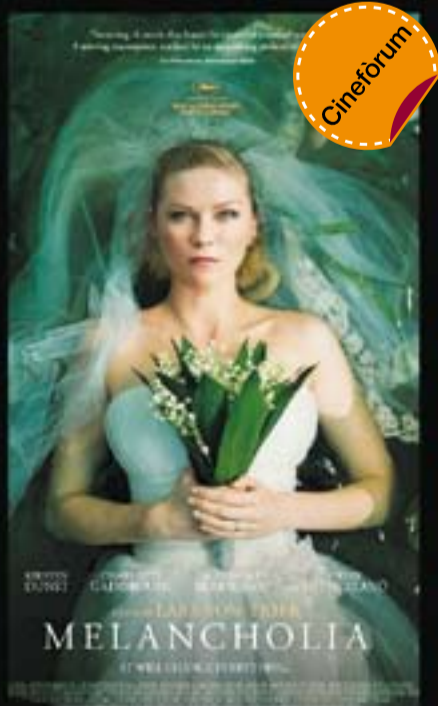
Aprofitant la visita el proper diumenge al camp de l'OAR Vic, el club ofereix la possibilitat de viatjar en autocar amb els jugadors del primer equip. La sortida serà diumenge a dos quarts de nou del matí al camp de futbol Pepín Valls. Els interessats poden adreçar-se a les oficines del club.

**ASSEMBLEA** || La Unió Esportiva Castellà organitzarà el proper diumenge 26 d'abril l'assemblea general de socis a la sala de juntes del camp Pepín Valls. L'acte es farà a les 20:30 en primera convocatòria i a les 21 en segona. †



Cinema de diumenge

Diumenge 14 d'abril - 18 h



Cinefòrum

Divendres 19 d'abril - 21 h



Cinema familiar

Diumenge 21 d'abril - 12 h

### ★ Argo

Versió original subtitulada en castellà

**Preu**

general, 4 €; socis CCCV i L'Aula, 2 €  
Auditori Municipal Miquel Pont

**Organització** CCCV

### ★ Malenconia

Versió original subtitulada en català

**Preu** general, 5 €; socis CCCV, gratuït  
Sala d'Actes d'El Mirador

**Organització** CCCV

### ★ Rompe Ralph

Versió doblada al castellà

**Preu** 3 €

Auditori Municipal Miquel Pont  
**Organització** Ajuntament

★ CINEMA



estima  
CASTELLAR



## ESPORTS

TENNIS | CAMPIONAT DE CATALUNYA

# L'absolut de tennis arriba a Castellar

La competició se celebra des de dilluns i fins dissabte, quan hi haurà la final masculina del Circuit Absolut de la Federació Catalana de Tennis



© Xavi Graells i Alberto Nieto. || CTC



© Laura Ballesteros i Marina Guinart. || CTC

© Jordi Mas

Aquests dies s'està jugant el Circuit Absolut de la Federació Catalana de Tennis a les instal·lacions del Club Tennis Castellar al carrer Sant Feliu. Aquesta competició federada, que és el primer cop que se celebra a la nostra vila, compta amb categoria masculina i femenina i s'hi ha presentat fins a 61 competidors.

Entre el bon nivell de la competició també destaquen els participants castellarenc, un total de set, que aquests dies es juguen passar rondes per arribar a la final. Es tracta d'Oriol Gallardo, Èric Domingo, Ismael Acuña i Xavi Graells en la categoria masculina, mentre que Clàudia Llorca, Laura Ballesteros i Laura Dalmau ho fan en el quadre femení.

El torneig va començar dilluns, quan es va celebrar la pri-

mera ronda de la competició, tot i que els caps de sèrie no van jugar fins dimarts. Les següents rondes s'han prolongat durant tota la setmana. La final femenina es va jugar dijous, mentre que la final masculina tindrà lloc aquest dissabte a les 10h del matí.

D'altra banda, el cap de setmana vinent començarà l'Open Juvenil Castellar Primavera, on participaran les categories aleví, infantil i cadet. +



BITLLES CATALANES | LLIGA CATALANA

## Màxima puntuació de Romance en bitlles

L'equip A del Club Bitlles Catalana va guanyar per 334-288 contra la Sagrada Família, en un enfrontament on va destacar la gran puntuació de Xavi Romance, amb 90 punts, la màxima puntuació que es pot aconseguir en una tirada. No obstant, l'equip A va perdre la segona tirada mentre que el B va perdre les dues partides contra el Sabadell. +

BIKE TRIAL | CAMPIONAT DE CATALUNYA

## Rovira s'estrena amb victòria al català

Alan Rovira s'ha estrenat amb un emocionant triomf al Campionat de Catalunya de bike trial. El castellarenc es va jugar la victòria contra Raül Guimerà, un pilot d'edat superior. Rovira va obtenir el triomf a la primera prova del certamen amb 7 peus de penalització, seguit de Guimerà amb 8. +

ATLETISME | LLIGA CATALANA

## Comença la lliga catalana a Castellar

Aquest cap de setmana comença una de les competicions més esperades de la temporada atlètica. És la lliga catalana de clubs, que es disputarà a Castellar del Vallès diumenge a partir de les nou del matí. A la lliga catalana hi participen els equips masculí i femení del Club Atlètic Castellar. +



## Jornades de Portes Obertes

Abril 2013

- 17.30h a 18.15h **Visita a les instal·lacions**
- 18.15h a 18.45h **Xerrada-explicació dels trets significatius de l'escola bressol municipal**
- 18.45h a 19.00h **Torn obert de preguntes**

**EBM EL CORAL**  
Dilluns 15 d'abril: famílies d'infants nascuts 2011.  
Dimecres 17 d'abril: famílies d'infants nascuts 2012 i 2013.  
Carrer Torres, 4

**EBM CORDERS**  
Dilluns 22 d'abril: famílies d'infants nascuts 2011.  
Dimecres 24 d'abril: famílies d'infants nascuts 2012 i 2013.  
Carrer Prat de la Riba, 23



## Escola de pares i mares



**Dimecres 17 i 24 d'abril i 8 de maig**  
**21 h**

Sala Lluís Valls Areny d'El Mirador (entrada per la porta situada al costat del Casal d'Avis)

**Taller:**  
**"Expressar-NOS en família!"**

Comunicació, creativitat i emocions en les relacions familiars

Organització:  
Ajuntament de Castellar del Vallès  
PEC





# ESPORTS

## FUTBOL

**SEGONA CATALANA · Grup IV Jornada 26**

Canovelles - Parets	0 - 0
Tona - Cardedeu	2 - 1
La Garriga - Sabadellenca	2 - 2
Sabadell Nord - Can Parellada	1 - 1
Sabadell B - OAR Vic	0 - 1
<b>UE Castellar - Manresa</b>	<b>3 - 1</b>
Palau - Gironella	1 - 1
Taradell - San Lorenzo	1 - 4
Lliçà d'Amunt - Sallent	0 - 6

**CLASSIFICACIÓ PT PJ PG PE PP**

▲ Sabadell B	53	26	16	5	5
● Tona	49	26	14	7	5
● Manresa	48	26	14	6	6
Sabadell Nord	44	26	12	8	6
Sabadellenca	42	26	12	6	8
<b>UE Castellar</b>	41	26	13	2	11
Palau	39	26	10	9	7
Lliçà d'Amunt	39	26	11	6	9
OAR Vic	39	26	11	6	9
Gironella	37	26	11	4	11
Cardedeu	36	26	10	6	10
San Lorenzo	35	26	9	8	9
Taradell	35	26	9	8	9
Sallent	30	26	9	3	14
▼ Parets	30	26	9	3	14
▼ La Garriga	27	26	7	6	13
▼ Can Parellada	18	26	4	6	16
▼ Canovelles	9	26	2	3	21

### VETERANS

Ripollet - UE Castellar	3 - 2
<b>SÈNIOR B</b> · Tercera Catalana, grup 6	
UE Castellar - Sant Pere Nord	5 - 6
<b>JUVENIL A</b> · Primera, grup 7	
Mercantil - UE Castellar	1 - 2
<b>JUVENIL B</b> · Segona, grup 32	
UE Castellar - Sabadell Nord	1 - 1
<b>CADET A</b> · Primera, grup 7	
UE Castellar - Montcada	1 - 5
<b>CADET B</b> · Segona, grup 30	
Montcada - UE Castellar	1 - 2
<b>INFANTIL A</b> · Primera, grup 4	
UE Castellar - Vilassar Dalt	0 - 3
<b>INFANTIL B</b> · Segona, grup 47	
UE Castellar - Barberà	0 - 1
<b>INFANTIL C</b> · Segona, grup 43	
UE Castellar - San Cristóbal	0 - 6
<b>ALEVÍ A</b> · Tercera, grup 13	
Mercantil - UE Castellar	6 - 4
<b>ALEVÍ B</b> · Quarta, grup 43	
Cercle - UE Castellar	4 - 1
<b>ALEVÍ C</b> · Quarta, grup 42	
UE Castellar - Sabadell Nord	6 - 3
<b>ALEVÍ D</b> · Quarta, grup 46	
UE Castellar - Barberà	8 - 1
<b>ALEVÍ E</b> · Quarta, grup 44	
UE Castellar - Sabadell	1 - 5
<b>ALEVÍ F</b> · Quarta, grup 45	
Júnior - UE Castellar	10 - 2
<b>BENJAMÍ A</b> · Tercera, grup 44	
Badia - UE Castellar	5 - 1
<b>BENJAMÍ B</b> · Tercera, grup 46	
UE Castellar - Ripollet	10 - 6
<b>BENJAMÍ C</b> · Tercera, grup 43	
UE Castellar - Viladecavalls	7 - 0
<b>BENJAMÍ D</b> · Tercera, grup 45	
San Cristóbal - UE Castellar	6 - 0
<b>BENJAMÍ E</b> · Tercera, grup 47	
Roureda - UE Castellar	6 - 1
<b>BENJAMÍ F</b> · Tercera, grup 42	
UE Castellar - Tibidabo	5 - 1
<b>PREBENJAMÍ A</b> · Grup 41	
UE Castellar - Cerdanyola	2 - 0
<b>PREBENJAMÍ B</b> · Grup 40	
UE Castellar - Polinyà	1 - 3
<b>PREBENJAMÍ C</b> · Grup 42	
Sabadellenca - UE Castellar	7 - 2
<b>PREBENJAMÍ D</b> · Grup 43	
Marina - UE Castellar	6 - 3
<b>PREBENJAMÍ E</b> · Grup 39	
UE Castellar - Rubí	0 - 3
<b>ESCOLA SABALETE</b>	
UE Castellar - Ripollet	8 - 0
<b>ESCOLA ALAVEDRA</b>	
Badia - UE Castellar	2 - 7
<b>ESCOLA ARGEMÍ</b>	
UE Castellar - Can Rull	2 - 2

## BÀSQUET

**COPA CATALUNYA · Grup I Jornada 25**

Artés - AESE	89 - 71
Castellbisbal - Roser	57 - 61
CN Sabadell - El Vendrell	72 - 74
<b>Reus Ploms - CB Castellar</b>	<b>79 - 72</b>
JAC Sants - Vic	79 - 75
Martorell - Reus Deportiu	74 - 72
Grup Barna - Igualada	67 - 62
Pardinyes - Andorra	82 - 91

**CLASSIFICACIÓ PJ PG PP**

▲ Pardinyes	25	19	6
● Roser	25	18	7
● Artés	25	16	9
JAC Sants	25	16	9
Martorell	25	16	9
River Andorra	25	15	10
Grup Barna	25	15	10
Reus Ploms	25	13	12
El Vendrell	25	13	12
<b>CB Castellar</b>	25	13	12
● Castellbisbal	25	10	15
● Vic	25	9	16
● Igualada	25	8	17
● CN Sabadell	25	7	18
▼ Reus Deportiu	25	7	18
▼ AESE	25	5	20

**SÈNIOR FEMENÍ** · Tercera Catalana  
CB Castellar - Torelló 65 - 24  
**SÈNIOR B** · Tercera, grup 4  
CB Castellar - Sant Pere 61 - 51  
**SOTS25** · Fase prèvia, grup 5  
CB Castellar - Casp 75 - 17  
**SOTS21** · Nivell A1, grup 3  
AESE - CB Castellar 68 - 51  
**JÚNIOR FEMENÍ** · Nivell B, grup 2  
CB Castellar - Montserrat 50 - 43  
**CADET A** · Nivell C1, grup 2  
CB Castellar - Les Corts 78 - 49  
**CADET B** · Nivell B1, grup 3  
Artés - CB Castellar 41 - 60  
**INFANTIL** · Nivell B1, grup 3  
CB Castellar - Bàsquet Sitges 59 - 48  
**INFANTIL FEMENÍ** · Nivell D, grup 1  
Can Parellada - CB Castellar 54 - 50  
**PREINFANTIL** · Nivell B2, grup 3  
CB Castellar - Les Franqueses 57 - 50  
**MINI A** · Nivell B1, grup 4  
CB Castellar - Parets 84 - 34  
**MINI B** · Nivell C1, grup 1  
CB Castellar - Manlleu 54 - 64  
**MINI FEMENÍ** · Nivell D, grup 1  
Barça CBS - CB Castellar 67 - 29  
**PREMINI A** · Nivell B2, grup 5  
CB Castellar descansa  
**PREMINI B** · Nivell C2, grup 2  
Sallent - CB Castellar 39 - 46

## FUTBOL SALA

**PREFERENT CATALANA, g.3 · Jornada 18**

Martorelles - CN Sabadell	0 - 5
Cardedeu - Can Parellada	3 - 2
Floresta - Mollet	6 - 3
Baganès - Castellnou	5 - 7
<b>FS Castellar - Navàs</b>	<b>4 - 1</b>
San Lorenzo - Castellbell	6 - 6
<b>Grups Arrahona - Atlètic O4</b>	<b>1 - 7</b>

**CLASSIFICACIÓ PT PJ PG PE PP**

▲ CN Sabadell	49	18	16	1	1
▲ <b>FS Castellar</b>	38	18	12	2	4
Martorelles	34	18	11	1	6
San Lorenzo	32	18	9	5	4
Cardedeu	32	18	10	2	6
Mollet	31	18	9	4	5
Floresta	29	18	8	5	5
Can Parellada	22	18	6	4	8
Baganès	22	18	7	1	10
Grup Arrahona	19	18	6	1	11
<b>Athletic O4</b>	16	18	5	1	12
Castellbell	15	18	5	0	13
▼ Castellnou	14	18	4	2	12
▼ Navàs	9	18	2	3	13

**SÈNIOR B** · Primera Catalana, grup 3  
Arrahona - Atlètic O4 5 - 4  
FS Castellar - Vilamajor 5 - 5  
**SÈNIOR FEMENÍ** · Tercera, grup 2  
FS Castellar - Transcasserres 1 - 4  
**JUVENIL A** · Tercera Divisió, grup 4  
Cerdanyola - FS Castellar 1 - 4  
**JUV-CADET FEM** · Primera, grup 1  
Escola Pia - Atlètic O4 1 - 5  
FS Castellar descansa  
**CADET A** · Segona Divisió, grup 5  
FS Castellar - CN Caldes 3 - 2  
**INFANTIL A** · Segona Divisió, grup 4  
Sant Joan - FS Castellar ajornat  
**INFANTIL B** · Segona Divisió, grup 3  
Palau - FS Castellar 9 - 4  
**CADET A** · Segona Divisió, grup 3  
Escola Pia - FS Castellar 4 - 5  
**ALEVÍ B** · Segona Divisió, grup 6  
Martorell - FS Castellar 7 - 5  
**BENJAMÍ A** · Primera Divisió, grup 6  
Santa Perpètua - FS Castellar 6 - 7  
**BENJAMÍ B** · Primera Divisió, grup 3  
FS Castellar - CN Caldes 1 - 7

## FUTBOL 8

**Resultats jornada 21**

Promesas - Stils Cotoba	0 - 3
Castellar Vidrio - Casanovas	0 - 3
Aston Birras - Bar Luis	4 - 5
Obrascon - 2 de vins	1 - 2
La Banda - Lokalismo	3 - 1
Cachopos Team - Sol i Lluna	4 - 2

**Classificació**

1 Bar Club-Stils Cotoba	55
2 Lokalismo	44
3 La Banda	43
4 Cachopos Team	43
5 Bar Luis	42
6 Farmacia Casanovas	34
7 Aston Birras	32
8 2 de vins	24
9 Obrascon	17
10 Sol i Lluna	16
11 Castellar Vidrio	8
12 Promesas	1



BIKE TOLRÀ

### Entren al top 100 de la Sarra lenca

Els ciclistes castellarencs del Bike Tolrà Chesco Vargas, Víctor Cantero i Àlex Serrano van quedar diumenge passat entre els 100 primers de la Sarra lenca, una prova tarrago-

nina de BTT amb més de 700 participants. El millor classificat del Castellar va ser Cantero, amb un temps de 2 hores i 18 minuts, que va finalitzar al lloc 26 de la classificació general. D'altra banda, Marc Petit, Sito Zafra i Irene Martínez van participar a la prova del Lluçanès Feréstec, que va obrir l'Open Gran Font BTT, que tindrà set proves.

## HOQUEI PATINS

**SEGONA CATALANA · Grup 3 Jornada 24**

Molins - Taradell	3 - 12
<b>HC Castellar - Cerdanyola</b>	<b>3 - 4</b>
La Garriga - Horta	pendent
Corbera - Olesa	11 - 5
Mataró - Noia Freixenet	4 - 10
Bigues - Capellades	11 - 0

**CLASSIFICACIÓ PT PJ PG PE PP**

▲ Noia Freixenet	47	20	15	2	3
▲ Cerdanyola	45	18	14	3	1
▲ Bigues i Riells	43	21	14	0	5
Palau	42	19	14	1	6
La Garriga	33	18	10	3	5
Taradell	28	19	8	3	7
Horta	27	18	8	4	7
<b>HC Castellar</b>	24	20	8	0	12
Mataró	23	19	7	2	9
Corbera	18	19	6	0	13
Olesa	12	18	4	0	13
Capellades	11	19	3	2	12
Molins de Rei	5	18	1	2	14

## AGENDA

### DEL 12 AL 20 D'ABRIL DE 2013

**FUTBOL (UE Castellar)**

**DISSABTE 13 d'abril**  
**Pepín Valls**  
09:00 Aleví F - Sant Pere Nord  
09:00 Benjamí A - Sant Quirze  
10:30 Aleví A - Badia del Vallès  
10:30 Aleví B - Escola F. Ripollet  
11:45 Benjamí D - Sant Pere Nord  
11:45 Benjamí E - PB Sant Cugat  
12:45 Prebenjamí C - Sabadell  
12:45 Prebenjamí D - Sant Cugat  
13:45 Escola Argemí - Sant Quirze  
16:00 Cadet B - Mercantil CE  
18:00 Juvenil A - Parets

**Partits a fora**  
10:30 Sabadellenca - Aleví C  
11:00 Cercle - Prebenjamí A  
11:15 Badia Vallès - Prebenjamí B  
12:15 Badia Vallès - Escola Sabaleta  
12:30 Sant Quirze - Prebenjamí E  
12:30 Polinyà At. - Aleví E  
12:30 Les Franqueses - Cadet A  
13:00 Escola F. Barberà - Benjamí B  
13:10 Sabadellenca - Escola Alavedra  
13:15 Badia Del Vallès CD - Aleví D  
13:30 Jabac Terrassa - Infantil C

**DIUMENGE 14 d'abril**  
**Pepín Valls**  
08:30 Veterans - Palau Plegamans

**Partits a fora**  
09:30 San Cristobal CP - Benjamí C  
09:45 La Planada - Juvenil B  
10:00 Mataró - Infantil A  
11:45 OAR Vic - 2a Catalana  
12:30 Badia Vallès - 3a Catalana

### BÀSQUET

**DISSABTE 13 d'abril**  
**Pavelló Puigverd**  
11:00 Premini A Masculí - Joventut  
12:30 Cadet B Masculí - CEB Sant Jordi  
16:00 Premini B Masc - Regina Carmeli  
17:00 Mini Femení - CEB Pallejà  
19:00 Infantil Femení - CB Centelles

**Partits a fora**  
09:30 Sant Gervasi - Mini B Masculí  
10:30 SAFA Horta - Preinfantil Masculí  
10:30 CB Vilassar Mar - Infantil Masculí  
12:15 CB Sentmenat - Júnior Femení  
16:00 CB Imma - Sots 25 Masculí  
16:00 UE Horta - Sènior B Masculí

**DIUMENGE 14 d'abril**  
**Pavelló Puigverd**  
10:30 Escola - Varis equips  
17:30 Sots 21 Masculí - Orlandai  
19:00 Sènior A Masculí - Padrinyes

**Partits a fora**  
09:30 CB Mollet - Mini A Masculí  
10:30 CB Abrera - Mini Femení  
17:30 CB Masquefa - Sènior Femení

### FUTBOL SALA

**DISSABTE 13 d'abril**  
**Pavelló Joaquim Blume**  
09:00 Benjamí A - CFS Vall De Tenes  
10:15 Juvenil - Escola Pia Sabadell  
15:30 Ath O4 J/C Fem - FSC J/C Fem  
16:45 Atlètic O4 B - Molins 99  
18:30 Atlètic O4 A - Martorelles

**Partits a fora**  
12:45 CFS Esparreguera - Benjamí B  
18:00 FS Ullastrell - Sènior B

**DIUMENGE 14 d'abril**  
**Pavelló Joaquim Blume**  
09:00 Aleví B - Col. Santo Angel  
10:15 Aleví B - Manlleu UE  
11:30 Infantil B - Natació Sabadell  
12:45 Infantil A - Natació Sabadell

**Partits a fora**  
12:30 Can Colapi - Sènior Femení  
12:30 AD Castellnou - Sènior A

### HOQUEI

**DISSABTE 13 d'abril**  
**Pavelló Dani Pedrosa**  
11:00 Iniciació B - Arenys Mar  
12:00 Prebenjamí A - Sant Josep  
17:00 Benjamí B - CE Torrelavit  
18:00 Aleví A - Reus Deportiu  
19:30 Júnior - CH Ripollet

**Partits a fora**  
12:00 Cerdanyola - Prebenjamí B  
12:00 CP Sitges - Juvenil  
15:30 Igualada HC - Iniciació A  
16:30 CP Lluçanès - Benjamí C

**DIUMENGE 14 d'abril**  
**Partits a fora**  
11:00 Benjamí A - Palau  
12:00 Prebenjamí C - Manlleu

**Partits a fora**  
11:00 CH Corbera - Aleví B  
12:30 UE Horta - Sènior

### PATINATGE ARTÍSTIC

**DIUMENGE 14 d'abril**  
**Pavelló Joaquim Blume**  
15:00 Competició Federada

### VOLEIBOL

**DISSABTE 13 d'abril**  
**Pavelló Puigverd**  
09:00 Voleibol Femení - IES Joan Oliver

### ATLETISME

**DIUMENGE 14 d'abril**  
**Pistes del Parc de Colobers**  
09:00 Campionat Catalunya Clubs



<p><b>A</b> _advocats</p> <p><b>bufet GUÀRDIA</b> advocats</p> <p>CASTELLAR DEL VALLÈS C. Santa Perpètua 3 Bis bxs T 93 714 55 34 - info@bufetguardia.com</p>	<p>_comunicació</p> <p><b>ielou</b> COMUNICACIÓ</p> <p>Edifici El Mirador, despatx 5 93 707 00 97 comunicacio@ielou.cat</p>	<p>_fleques</p> <p><b>Fleca MISERACHS</b></p> <p>avda. Sant Esteve, 73 - 93 715 83 97 c. Barcelona, 68 - 93 714 78 56 ctra. Sentmenat, 4 - 93 714 53 39</p>	<p>_psicologia</p> <p><b>David Lacambra</b> Psicòleg, Col. 7732</p> <p><b>CAL METGE</b> Centre Mèdic</p> <p>PSICOLOGIA Infants · Adolescents · Adults C. Centre, 31 · Tel. 93 714 86 13</p>	<p>_reformes llar i portes</p> <p><b>stila</b></p> <p>c. Doctor Pujol, 50 · 93 714 34 72</p>
<p><b>Bufete Hijano-López</b></p> <p>c. Jaime I, 6 - Local, 5 (Sabadell) 93 723 19 69 - 193 723 92 77 miguelh@bufete-hijano-lopez.com</p>	<p><b>D</b> _dietètica i nutrició</p> <p><b>CENTRE DE DIETÈTICA &amp; NUTRICIÓ</b> Castellat del Vallès</p> <p>Avda. Sant Esteve, 21 · 93 714 28 31</p>	<p><b>I</b> _instal·lacions</p> <p><b>JS</b> Josep Surroca S.L.</p> <p>c. Hospital, 5 T/F 93 714 41 23 www.instalJosepsurroca.com info@instalJosepsurroca.com</p>	<p><b>Psico Vallès</b> Centre de Psicologia Aplicada</p> <p>c. Josep Anselm Clavé, 3 (bx.) 93 714 63 52 - psicovalles@terra.es</p>	<p>_rostisseries</p> <p><b>foc d'ellenya</b></p> <p>Ctra. Sant Llorenç, 12 T   93 715 88 37 focdellenya.com</p> <p>Brasa: Pollastre · Carns · Verdures Menjar per emportar</p>
<p>_aluminis</p> <p><b>ALUMINIS BARBENS</b></p> <p>Tot en aluminis i PVC</p> <p>www.aluminisbarbens.com T. 685 50 67 16</p>	<p><b>Integra</b></p> <p>BOTIGA · BIO · DIETÈTICA · HERBOLARI</p> <p>Ctra. Sentmenat, 68-72. T. 93 747 28 97</p> <p>Ce. integracast@yahoo.es</p>	<p><b>TARIK RICH</b></p> <p>Puigvert, 15 local t. 93 715 80 15 - m. 627 57 07 34 richtarik@hotmail.com</p>	<p><b>R</b> _reforç escolar</p> <p><b>carne perarnau</b> Centre de reforç escolar</p> <p>Pl. Forjador, bxs. 4 · 93 714 84 01</p>	<p><b>T</b> _tractaments d'aigua</p> <p><b>GOFRA</b></p> <p>c. Prat de la Riba, 34 93 715 93 97 - 687949 552 www.instalacionesgofra.com toni@instalacionesgofra.com</p>
<p>_animals</p> <p><b>CLÍNICA VETERINÀRIA NOVAVET</b></p> <p>c. Barcelona, 26-28 · 93 714 47 59 Di a Dv 10 a 14 i de 17 a 21h Ds 10 a 13 h.</p>	<p>_disseny gràfic</p> <p><b>disseny&amp;rauxa</b></p> <p>672 176 814 w@dissenyrauxa.cat info@dissenyrauxa.cat</p>	<p><b>vallèscomfort</b></p> <p>aigua · gas · electricitat solar tèrmica descalcificadors aire condicionat · calefacció</p> <p>Jonàs Ribó 670 36 44 90</p>	<p>_reformes llar i portes</p> <p><b>quim como poble</b></p> <p>tel. 93 714 71 05 m. 659 991 462</p> <p>reformes integrals · restauració comapobla@gmail.com</p>	
<p>_arquitecte</p> <p><b>PERE ROCA I ROUMENS</b> ARQUITECTE</p> <p>Catalunya, 99 baixos   93 714 61 05</p>	<p>_estètica</p> <p><b>estètica 10</b> bellesa, mans i peus</p> <p>c. Lleida, 2 93 714 86 02   670 244 945 kalimaestetica@hotmail.com OBERT AL MIGDIA</p>	<p><b>M</b> _merceria</p> <p><b>MERCERIA didals &amp; fills</b></p> <p>T. 93 177 90 36 Av. Sant Esteve, 17 Local 2</p>		<p>Dóna corda al teu negoci, per només</p> <p><b>30€</b> al mes.</p> <p>Únic format: Logotip + Dades de contacte Dues insercions al mes.</p> <p>Norma número 1 de qualsevol curs de Màrqueting, o d'accions empresarials en situació de crisi,</p> <p><b>COMUNICAR QUE EXISTEIXO</b></p> <p>Els telèfons i adreces ben a la vista!</p> <p>t   93 707 00 97 Edifici El Mirador, despatx 5 comunicacio@ielou.cat</p>
<p>_assessoria</p> <p><b>PERARNAU</b> Assessoria</p> <p>Assessorament i gestió d'empreses Fiscal Laboral Comptable</p> <p>c/Montcada, 21 t/ 93 714 84 02 f/ 93 714 22 60 perarnau@perarnau.es www.assessoria-perarnau.com</p>	<p><b>F</b> _farmàcies</p> <p><b>FARMÀCIA YANGUELA</b></p> <p>T   93 714 52 89 Ctra. Sentmenat, 1 Tots els dies de l'any de 9 a 21 h Excepte festius</p>	<p><b>P</b> _pizzeries</p> <p><b>RAPID</b></p> <p>93 714 30 00 Ofertes en Pizzes i Pollastres Servei a domicili</p>		
<p><b>C</b> _clíniques dentals</p> <p><b>CLINICA DENTAL DEL CENTRE</b></p> <p>Carrer Sala Boadella 11, baixos T/F 93 747 45 90</p>	<p>_fisioteràpia</p> <p><b>Fisioteràpia Mireia Vidal</b></p> <p>c. Josep Anselm Clavé, 66 t. 93 714 69 21 www.fisioterapiamireia Vidal.com</p>	<p><b>Restaurant Itàlia</b></p> <p>Menús especials per grups Servei de pizzes a domicili 937 15 82 99 Reservacions i Catering 616 754 538 c/Passaig 80 - Castellat del Vallès</p>		
<p><b>clínica dental ParkCastellar</b></p> <p>c. Portugal s/n - 93 714 21 95 No tanquem al migdia</p>		<p>_podòlegs</p> <p>Centre d'estètica i podologia Montse Miró i Anna Solé</p> <p>Hores convingudes i també a domicili</p> <p>Sta. Perpètua, 1 - 3r 2a Tel. 93 714 74 46 - 696 31 01 25</p>		



# “Connecta amb el món dels adolescents”



© Gisela Pou. || JOSEP GRAELLS

ENTREVISTA © M. Antúnez

## Gisela Pou Espectora i guionista

**P**ublica el llibre 'L'edat del lloro'. Es presenta el dia 14 al CCCB. És una novel·la plena de girs, sorpreses, humor i ironia. La Rita, una nena de 12 anys, vol recuperar el seu germà, el Quim, abduït per la fama que ha aconseguit fent d'actor d'una sèrie juvenil de televisió d'èxit. L'autora reflexiona sobre la fama en l'adolescència. El 6 de maig conduirà a Castellar la xerrada 'Odiar llegir, l'art de seduir', adreçada als mestres i organitzada pel CRP Vallès Occidental VIII.

### • Per què ara t'has decantat cap a la literatura juvenil?

Després d'escriure *El silenci de les Vinyes*, em venia de gust escriure alguna història lleugera. De fet, als 90 ja vaig escriure tres novel·les de literatura juvenil, o sigui que ve de lluny, però quan vaig començar a escriure guions no tenia temps per

fer-ho tot. Ara hi torno amb moltes ganes. *L'edat del lloro* és una narració fresca i irònica que connecta amb el món actual dels adolescents. Tot i que s'adreça a nois i noies de 12 a 14 anys, crec que els adults també s'ho poden passar molt bé.

### • Per què has triat el tema de la fama per a la trama?

Després de veure l'impacte que tenen algunes sèries juvenils em va semblar un tema que es mereixia una bona història. M'interessava parlar de la popularitat des de diversos punts de vista i, sobretot, fer-ho amb humor.

### • Ens expliques breument l'argument de 'L'edat del lloro'?

*L'edat del lloro* és el títol de la sèrie on surt el germà de la Rita, el Quim, que és un noi de 15 anys que ha quedat segrestat per la fama des que s'ha convertit en el Bernat Balcells, el personatge de la sèrie on treballa. El Quim és admirat i perseguit per les joves que són fans de la sèrie. La Rita no suporta aquest nou germà mediàtic, i lluita per recuperar el germà de sempre. És clar que la cosa es complica!

### • Quina importància tenen els

### pares de la Rita i el Quim?

La mare és una cantant de jazz sense gaire fortuna, fa força gires i no és mai a casa, però quan arriba, amb una hiperactivitat desmesurada, intenta posar ordre i decideix que és imprescindible que la Rita vagi al psicòleg perquè està convençuda que té gelosia del germà. Les xerrades amb el psicòleg són fonamentals en la història. El pare és guionista de televisió, un home tranquil i savi, ell serà decisiu per fer que el Quim toqui de peus a terra.

### • Està basada en fets reals?

No, de cap manera! M'interessava fer un retrat de l'adolescència, un moment complicat que petits i grans vivim amb perplexitat, i si a això s'hi afegeix una sobredosi de fama en resulta un còctel explosiu. El tema em resultava atractiu, m'hi vaig llançar de cap.

### • Quan es presenta?

Serà al CCCB el proper 14 d'abril, juntament amb l'Andreu Rifé, el compositor de les cançons de la sèrie *Polseres vermelles*. Més que una presentació clàssica serà un acte adreçat a la canalla dins de MÓN LLIBRE, una mena de Sant Jordi per als més joves. +

## BIBLIOTECA | COMMEMORACIÓ

### Èxit de participació a la literatura infantil

A Castellar del Vallès, la diada cultural es va celebrar el dia 4 a la Biblioteca Municipal Antoni Tort, amb gran èxit de participació. Berta Huguet va llegir el manifest del Dia Mundial de la Literatura Infantil, 14 nenes i un nen van llegir els seus escrits. Tots els textos eren composicions originals dels infants. Els arguments dels relats que es van escoltar eren ben diversos. La jornada va finalitzar amb una tertúlia literària amb els infants, conduïda per Mònica Mimó. + || M. A.



J.B.



JOSEP GRAELLS

## PENYA SOLERA BARCELONISTA | TERTÚLIA POÈTICA

### Poesia centenària a la Peña Solera

Dilluns va tenir lloc, a la Peña Solera Barcelonista, una tertúlia poètica al voltant de l'obra d'Espriu *El cementiri de Sinera*, en motiu del centenari del poeta que enguany es commemora. + || M. A.



# MES TEMÀTIC SALUT I ALIMENTACIÓ

Del 6 de maig a l'1 de juny



Organització: El Mirador



## CULTURA

MÚSICA | SALA D'ACTES ANTIC AJUNTAMENT

## Portes obertes a la Xiribec

La coral castellanca organitza aquest jornada amb la intenció d'incorporar nous cantaires

© Marina Antúnez

La Coral Xiribec ha programat una jornada de portes obertes aquest dissabte, a les 12 hores, a la que era la sala de plens de l'antic Ajuntament, al carrer Major. La intenció és incorporar nous cantaires i per aquest motiu convida la ciutadania castellanca amb aptituds vocals i amb ganes de cantar a compartir una estona d'assaig amb la coral ja formada. En acabar, es farà un petit refrigeri i es podrà gaudir d'una mostra de fotografies, programes i records dels 23 anys d'història de l'entitat.

La Coral Xiribec va néixer l'any 1990. Actualment, està formada per una trentena de cantaires que es troben un cop a la setmana per assajar dues hores. La coral ha fet nombroses actuacions i diversos intercanvis amb corals de la nostra comarca, de Cata-



© La Coral Xiribec en a l'actuació de Nadal de 2012. || JOSEP GRAELLS

lunya, de Lanzarote, País Basc i Aragó, i d'Europa, com amb la coral de Sète, Montpel·lier i Oslo.

El repertori de la coral gira al voltant de la cançó popular i tradicional de Catalunya i d'arreu del món. També destaquen composicions de música clàssica. Al llarg de tots aquests anys, la Coral Xiribec ha organitzat ja XX Musicorals, concerts on han participat corals convidades d'arreu. En col·laboració amb la Coral Sant Esteve, organitza cada any el tradicional concert de Nadal a l'Església de Sant Esteve.

Aquesta agrupació coral té un fort arrelament al poble, on participa en esdeveniments culturals i socials que es succeeixen durant l'any. El seu primer director va ésser l'Esteban Chavala, seguit de Núria Oller, Jaume Sala, Glòria Coma i Esteve Costa. Actualment la directora és Clara Vilaseca. +

ART | SALA POLIVALENT

## Nova exposició del col·lectiu Zero Quadrat

El col·lectiu Zero Quadrat inaugura l'exposició *Diàlegs* el proper 17 d'abril a les 19 h, a la Sala Polivalent. Zero Quadrat és un col·lectiu sabadellenc (2002) que està format per Joaquim Montserrat, Cànida Bracons, Maite Mòdol i Rossend Lozano. A la inauguració s'ha convidat la pintora castellanca Neus Segalés, "una jove artista propera al grup i amb la qual és fàcil establir un diàleg tan plàstic com intergeneracional", diu el col·lectiu. La mostra *Diàlegs* és un projecte que neix al voltant de la reflexió sobre els temes plàstics concrets, sobre els processos i projectes de la creació i sobre la difusió. *Diàlegs* recull les preocupacions i creacions de cadascun dels membres del grup Zona Quatre. El dia de la inauguració, dimecres 17, Joaquim Montserrat farà la donació d'un quadre que va exposar a El Mirador durant la Festa Major 2012. + || M. A.

TRADICIONS | REUNIÓ INFORMATIVA

## Els castellers locals comencen a fer pinya

© M.A.

Dilluns va tenir lloc la primera reunió informativa al voltant de la proposta de crear un grup casteller a la nostra vila. L'acte, coordinat pels castellers Anna Maria Alguersuari i Josep Casajuana, també va comptar amb la presència dels Saballuts de Sabadell i dels castellers de Caldes de Montbui.

La convocatòria va tenir lloc a la Sala d'Actes, on van assistir-hi una trentena de persones. Els Saballuts de Sabadell i els castellers de Caldes "van parlar de la nomenclatura

castellera, alhora que van explicar com s'organitzen, les necessitats tècniques i administratives que faran falta si a Castellar es crea un grup casteller", explica Alguersuari. També van aclarir alguns dubtes als assistents. S'ha convocat una altra reunió el proper 22 d'abril, "data encara per confirmar", que servirà per a concretar com i quan s'ha de formar el grup i què es necessita.

Per formar part d'un grup casteller fa falta una assegurança que, durant els dos primers anys, es pagarà cadascú. "A partir dels dos anys la federació de castellers se'n farà càrrec", conclou Alguersuari. +



© Primera reunió informativa dels castellers a la Sala d'Actes. || JOSEP GRAELLS

TRADICIONS | SANT QUIRZE

## Castellar serà a l'Aplec del Mussol

Aquest cap de setmana Castellar del Vallès és el municipi convidat a la XXIa edició de l'Aplec del Mussol de Sant Quirze del Vallès, una festa monogràfica que gira entorn la figura d'aquesta au nocturna, el mussol, que tradicionalment identifica com a poble Sant Quirze. L'alcalde de Castellar assistirà a l'acte de lliurament dels premis als "Mussols de l'Any" i al "Mussol de Sant Quirze", que tindrà lloc dissabte. Diumenge, a la fira d'artesanía del Mussol, hi participarà Nualart Artesania com a representant de Castellar, amb una parada hi haurà productes d'artesans i artistes castellers. + || M. A.

## CLASSIFICATS

## Immobilària

**Local en venda. Ocasió:**  
Bona situació. Dues plantes, total 175 m<sup>2</sup>. (Dues entrades)  
Telf: 607 89 12 23.

## Feina. Demanda

**Mestre titulat de Castellar** s'ofereix per impartir classes de reforç escolar de Primària i ESO a domicili. Disponibilitat horària migdia i tarda.  
Telf: 695 46 91 84.

## Varis

**Professora titulada** i vinculada al conservatori superior de música del Liceu, dona classes per a nens i adults de piano, grups reduïts o classes individuals. Preus econòmics.  
Telf: 937147792.

**Tebeos antics**, còmics de superhéroes, manga, àlbums de cromos, llibres, postales, monedas, calendari de bolsillo, Scalextric, Madelman, Playmobil y juguete en general compro. Telf: 630930616.

Telèfon d'Atenció al Client 902 440 140 de dl. a dv. de 8 a 15 h

espai d'estètica i bellesa corporal

Amb motiu de la nova obertura, et convidem a la jornada de portes obertes que celebrarem dimecres dia 17, de 10 a 13 i de 15 a 18 hrs. (confirmar assistència)

Demostració de nous tractaments  
Tendències maquillatge primavera estiu

**El racó de la Pepi**

cf. Angel Guimerà 22 (Alazne perruquers) telf. 635 948 617 racopepi@terra.es



## CULTURA

## L'ONCE aposta pel teatre

El grup Egarshow representarà 'Ay, Carmela' dins de la XIV Biennal de Teatre

© Redacció

El proper dijous dia 18 d'abril la XIV Biennal del Teatre ONCE arribarà a Castellar del Vallès amb la representació de l'obra *'Ay, Carmela!'*, a l'Auditori interpretada pel Grup Egarshow Terrassa. La representació s'emmarca en aquesta mostra, que es porta a terme des de l'any 1987 i que suposa una manifestació artística col·lectiva de grups que integren persones cegues i amb discapacitat visual greu.

La Biennal és una finestra perquè la ciutadania conegui les capacitats d'interprets cecs i cegues, així com les seves virtuts per realitzar-se en una activitat que els apassiona. A Castellar del Vallès, el Grup Egarshow Terrassa, amb un repartiment representat per Carmen García, Albert Vidal i Maite Rueda, un equip tècnic format per Aina Asín (il·luminació i so), Marta Frauca (escenografia), Montse Gracia (vestuari), Margarita Gual (ajudant de direcció) i Marta Frauca (direcció), serà a l'Auditori a partir de les 12 hores.

*'Ay, Carmela!'* és un espectacle situat l'any 1938, durant la guerra

civil espanyola, que comença quan dos artistes de varietats, Carmela i Paulino, entren a la zona franquista sense adonar-se'n i, al poble de Belchite, l'exèrcit els obliga a representar un espectacle patriòtic davant d'alguns presoners que han de ser afusellats al dia següent.

El Grup Egarshow Terrassa, que col·labora habitualment amb organitzacions benèfiques, es va crear l'any 2006, i des de llavors ha fet vuit muntatges diferents. Ha estat seleccionat per participar dues vegades en la Mos-

tra de Teatre Amateur de Pineda de Mar, en la Trobada de Teatres Amateurs de Catalunya. Des de 2008, a més, forma part del Circuit d'Escenes Locals de l'Ajuntament de Terrassa.

A banda de Castellar, la XIV Biennal de Teatre de l'ONCE ha programat espectacles a Sabadell, Terrassa, Rubí, Sant Cugat del Vallès, Cerdanyola del Vallès, Granollers, Mollet del Vallès, Barberà del Vallès, Olesa de Montserrat i Manresa, amb una representació especial a l'Auditori ONCE de Barcelona. +



Moment de l'obra 'Ay, Carmela!'. || CEDIDA

## Trobada d'intercanvi de plaques de cava

© M.A.

Dissabte 20 d'abril se celebrarà la VIII Trobada d'Intercanvi de Plaques de Cava a Castellar del Vallès, organitzada pel Cercle de Col·leccionistes de Castellar. De 9 h a 10 h del matí es realitzarà un esmorzar pre-trobada amb placa de regal. A partir de les 10 hores, i fins les 14 h, s'iniciarà la trobada i intercanvi de

plaques. Enguany, es podrà adquirir un obsequi especial: una ampolla de cava Sogas Mascaró especial Trobada i una placa de la trobada per 8 euros.

El Cercle de Col·leccionistes de Castellar és una associació relativament jove fundada per un grup de companys del municipi aficionats al col·leccionisme, amb especial interès pels intercanvis, i així passar bones estones i fer bones amistats. +



JOSEP GRAELLS



JOSEP GRAELLS

PLAÇA DEL MERCAT | BALL DE GITANES

## Tres colles convidades a la Roda del Vallès

Diumenge va tenir lloc la Roda del Vallès del Ball de Gitanes, un esdeveniment que es va realitzar a la plaça del Mercat. En aquesta ocasió, hi van participar diverses colles convidades: Colla de Veterans de Lliçà, Escola de Dansa de Mollet i Colla de Grans de Santa Perpètua. Les colles amfitriones del Ball de Gitanes de Castellar van ser la Colla d'Infants i la Colla Nova de Castellar. La ballada va començar a les 12 h i va finalitzar a les 13.30 h. El temps assolellat va acompanyar la jornada, que van gaudir els castellarencs que diumenge van passar per la plaça del Mercat. + || M. A.



JOSEP GRAELLS

AUDITORI MUNICIPAL | CIA. ALCAVOT

## Més de 200 persones a 'Els tres porquets...'

El passat diumenge la Cia. Alcavot va fer pujar a l'escenari, altra vegada, l'obra 'Els tres porquets... i més', que va comptar amb l'assistència de més de 200 persones. L'espectacle, que ja s'havia presentat per Festa Major, ofereix ara un aspecte renovat, amb música en directe com a novetat destacada. + || M. A.

ds. 13  
abril

11.30 h  
Ludoteca Les 3 Moreres  
**Racó 0-3 anys:**  
"Ens amaguem"

Organització: Ludoteca

dv. 19  
abril

21.30 h  
Local Social de la Penya  
Solera Barcelonista  
**L'Hora Golf del Conte**  
Contes de Gerard Darruall  
Sessió dirigida per Joan Romeu

Organització: Biblioteca i ETC

ds. 20  
abril

11.30 h  
Biblioteca Antoni Tort  
**L'Hora del Conte Infantil**  
"Què fariem sense els contes?",  
a càrrec de Carme Serra  
Organització: Biblioteca

I a continuació, "Juguem amb els contes" a la Ludoteca

dv. 27  
abril

11.30 h  
Pati de les 3 Moreres  
**L'Hora del Pati**

Espai lúdic familiar al voltant dels llibres sobre el bosc  
Organització: Biblioteca i LudotecaBIBLIOTECA  
Antoni Tort  
LUDOTECA  
les 3 Moreresestima  
CASTELLAR



# La tradició andalusa

© Sergio Ruiz

La 3a Feria de Abril s'ha celebrat aquest cap de setmana al Recinte Firal de l'Espai Tolrà i a la plaça de la Fàbrica Nova i ha acollit milers de visitants. La celebració, organitzada per Aires Rocieros Castellarencs, ha comptat amb la participació de diverses entitats i personalitats de dins i fora de la vila. Les activitats van començar divendres al vespre amb la inauguració de la festivitat, que va rebre personalitats importants de Castellar, Barcelona i de la Junta d'Andalusia. A continuació s'hi van ballar aires rocieros, sevillanes, sardanes, ball de bastons, ball de gitanes i country. **“Que sigui una Feria de Abril no vol dir que no estigui oberta a totes les cultures. Nosaltres estem oberts a tots perquè les cultures caminen juntes”**, assegura Montserrat Da Silva, presidenta d'Aires Rocieros Castellarencs. Dissabte al matí es van fer passejades en cavall per nens i al migdia l'Espai Tolrà es va omplir amb la gent que volia tastar les *migas* que es servien al bar. A la tarda, van tenir lloc diverses actuacions, entre les quals va destacar la d'Amalia de Triana, la cantaora local. També hi van participar diversos grups rocieros de fora de la vila. El diumenge es va obrir amb la rua amb carrosses i cavalls pels carrers de Castellar. Al migdia es va servir el potaje rociero i a la tarda es va fer un homenatge al cavall Faraón. **“El cavall Faraón sempre havia ballat amb nosaltres, però va agafar una malaltia i va morir. Ara li hem volgut fer un homenatge, perquè ens l'estimàvem molt”**, explica Da Silva. A continuació, es va tancar la celebració



© Moment de la Feria de Abril a Castellar del Vallès. || JOSEP GRAELLS

## La Crònica

Activitat: **Feria de Abril**

Organitzadors: **Associació Aires Rocieros Castellarencs**

Actes: **Balls, gastronomia, poesia, cercavila i cante**

Dia: **5, 6 i 7 d'abril de 2013**

Hora: **Tot el dia**

Lloc: **Espai Tolrà**

amb actuacions de diversos grups de ball i solistes. A més, la Feria de Abril ha comptat amb un servei de bar durant tot el cap de setmana. **“Al bar es serveixen plats típics d'Andalusia com el rebujito i els choccos. Tot i així, hi ha de tot, ja que també serveixen pa amb tomàquet, botifarra i tot el que vulguis demanar”**, apunta Montserrat Da Silva. La Feria de Abril, que se celebra a Castellar del Vallès des de fa 2 anys, pot presumir de tenir una projecció internacional. **“Nosaltres portem el nom de Castellar arreu del món, ja que sortim en revistes que es reparteixen a totes les cases d'Andalusia que hi ha fora d'Espanya. Per tant, el nom de Castellar és internacional, i ho sabem segur perquè des de la Junta d'Andalusia ens ho ha dit”**, afirma Da Silva. Amb tot, ha estat un cap de setmana ple de cultura andalusa en què tots els que tots els que s'hi senten identificats s'hi han vist representats. +



JOSEP GRAELLS

CARRERS DE LA VILA | CANTADA DE CARMELLES

## El Cor de Caramelles torna a fer Pasqua

El Cor de Caramelles ha cantat aquest cap de setmana pels carrers de la vila. Els cantaires, vestits amb les habituals espartenyas, pantalons de pana, camisa blanca, faixa i barretina, han recorregut els carrers de la vila interpretant les cançons tradicionals de Pasqua. La cantada d'enguany ha inclòs tres cançons, una de les quals fa una crítica als temes més candents del panorama polític, econòmic i esportiu d'Espanya, Catalunya i Castellar del Vallès. **“Les caramelles són cants en què els homes homenatgen les noies. A la primavera, tot floreix i tot és alegria i amor. Nosaltres cantem una sardana i un vals amb aquesta temàtica. Ara bé, en els temps moderns, hi afegim un pupurri en el que agafem cançons conegudes i en canviem la lletra per criticar alguns temes d'actualitat”**, explica Lluís Coma, director del Cor de Caramelles. A més, els cantaires han repartit la lletra del pupurri entre el públic per que s'hi uneixi. Dissabte, el recorregut va començar al carrer Nou i va passar per la plaça Vella, plaça Ca-

talunya, Casal Catalunya, Avinguda Sant Esteve, cantonada del carrer de Santa Perpetua, carrer de Sala Boadella, residència hospital OSB, carrer de Montcada, plaça del Mercat i Mercat Municipal. Diumenge, el cor va iniciar la cantada al carrer de Josep Maria Valls i va passar per la plaça Canigó, el carrer de Sant Jordi, la plaça Major, la plaça de l'Església, el carrer Major i la plaça Calissó. **“El recorregut és gairebé igual cada any. Ara bé, algun any ens trobem que algú ens truca i ens demana si podem anar a cantar a un lloc concret i, si ens ho diuen, hi anem”**, assegura Coma. Tot i que la Pasqua va tenir lloc la setmana anterior, el Cor de Caramelles ha interpretat les cançons com si fos aquest cap de setmana. **“El normal és que les caramelles es cantin per Pasqua, per Pasqua tothom se'n va i en seriem la meitat. Llavors vam decidir fer-ho el diumenge següent per ser-hi tots”**, afirma Lluís Coma. Així i tot, el cor va atraure l'atenció dels vianants que, en ocasions, va aplegar una gran quantitat de persones al seu voltant. + || SERGIO RUIZ

És a les teves mans. Fes prosperar el teu negoci.

Estratègies globals de comunicació empresarial des de Castellar del Vallès, i per a empreses locals.

ielou | 93 707 00 97  
comunicacio@ielou.cat





## AGENDA

DV **12**

**Teatre**  
*C'est la vie*  
Direcció: Carles de la Rosa  
Sala Petit Format · 21.30 h  
Org.: ETC

**Jamm session al Calissó**  
Benjamí Abad (guitarra elèctrica), Jofre Gasol (baix elèctric) i Toni Meler (bateria)  
Sala Petit Format · 22.30 h  
Org.: EMM Torre Balada

DS **13**

**Jornada portes obertes** de la Coral Xiribec  
Antic Ajuntament · 9 a 20 h  
Org.: Cor Xiribec i Ajuntament

**Racó 0-3 anys\***  
Ludoteca Municipal · 11.30 h

**Teatre · C'est la vie**  
Sala Petit Format · 21.30 h  
Org.: ETC

**Nit de Ball · Duet Choffers**  
Sala Blava · 22.30 h  
Org.: Tot Ballant

DG **14**

**Els Cinc Cims**  
c. Colom · Sortida 5.30 a 6 h  
Org.: CEC

**Festa Country Line**  
Espai Tolrà · 10 a 13.30 h  
Org.: Country Line Dance

**Ball amb Xarop de Nit**  
Sala Blava · 18 h  
Org.: Amics del Ball de Saló

**Cinema · Argo** · Org.: CCCV  
Auditori Municipal · 18 h

**Teatre · C'est la vie**  
Sala Petit Format · 18.30 h  
Org.: ETC

**Sopar d'entrega als Valors Republicans a la U.E. Castellar** · Org.: ERC  
c. Suiïssa, 30 (Rest. Giorgio) · 20 h

DL **15**

**Portes obertes a l'EBM El Coral** (famílies d'infants nascuts el 2011)  
Torras, 4 · 17.30 a 19 h  
Org.: EBM El Coral

**Banc del temps**  
Trobada temàtica  
c. del Centre, 8 · 19.30 h  
Org.: Cal Gorina

DT **16**

**Assemblea Jove\***  
Sala Lluís Valls Areny d'El Mirador · 18.30 h

DC **17**

**Camina i fes salut\***  
Sortida CAP · 9.30 h  
Org.: Àrea Bàsica de Salut

**Inauguració exposició del Col·lectiu Zero Quadrat**  
Sala Polivalent d'El Mirador · 19 h  
Org.: Col·lectiu Zero Quadrat

**Portes obertes a l'EBM El Coral** · Org.: EBM El Coral  
(famílies d'infants nascuts el 2012 i 2013)  
Torras, 4 · 17.30 a 19 h

DJ **18**

**Teatre**  
*iAy, Carmela!*  
amb el Grup Egar  
Show de Terrassa  
Auditori Municipal · 12 h  
Org.: ONCE i Ajuntament

**Cinefòrum\***  
*El arte de pasar de todo*  
Sala Actes Mirador · 18 h

DV **19**

**Conferència** · amb Raül Aguilar (Historiador) · CEC · 21 h · Org.: CEC

**Hora Golfa del Conte** · Penya Solera · 21.30 h · Org.: ETC

**Presentació blog de poesia\*** 'Els crits escrits' · Biblioteca · 20.30 h

**Cinefòrum** · *Malenconia* · Sala Actes Mirador · 21 h · Org.: CCCV

**Teatre** · *C'est la vie* · Sala Petit Format · 21.30 h · Org.: ETC

DS **20**

**Intercanvi Plaques de cava** · Espai Tolrà · 9 a 14 h · Org.: CCC

**Hora conte infantil\*** · amb Carme Serra · Biblioteca · 11.30 h

**Juguem amb els contes\*** · Ludoteca Municipal · 12 h

**Speed Fest 2013** · Espai Tolrà · 16 h · Org.: Assoc. Custom de Castellar

**Teatre** · *C'est la vie* · Sala Petit Format · 21.30 h · Org.: ETC

**Nit de Ball** · Amb el Grup Palau · Sala Blava · 22.30 h · Org.: Pas de Ball

DG **21**

**Speed Fest 2013** · Espai Tolrà · 10 h · Org.: Assoc. Custom de Castellar

**Cinema\*** · *Rompe Ralph!* · Auditori Municipal · 12 h

**Ball** · a càrrec d'Ostres, Ostres · Sala Blava · 18 h · Org.: Amics del Ball de Saló

**Teatre** · *C'est la vie* · Sala Petit Format · 18.30 h · Org.: ETC

\* Actes organitzats per l'Ajuntament.

## EXPOSICIONS

**"Maria Teresa Vernet i Real, compromís i gènere de modernitat"**  
Tot el mes · Biblioteca Municipal Antoni Tort

**Exposició del Col·lectiu Zero Quadrat**  
De dilluns a divendres, de 10 a 20 h  
Sala Polivalent d'El Mirador

## TALLERS

**"Diverteix-te cuinant amb productes de temporada"**  
Dimecres 17, de 19 a 21 h  
Inscripcions: Colònies i Espai Xiribec (pg. Tolrà, 18)

**Escola - Taller**  
Escultura de talla i escultura en fusta, dibuix (els estils i les fustes), dibuix a llapis i altres  
Rafel Gil · 937 147 568

**Taller Escola de Pares i Mares:**  
"Expressar-NOS en família"  
Dimecres 17, a les 21 h · Sala Lluís Valls Areny d'El Mirador

**Reciclem un pot de llegums**  
Dia 14 d'abril, de 10 a 12 h  
Inscripcions: Cal Calissó

**Taller de ioga**  
Dijous · 16.30 h  
Associació de Dones Hipatia

## CURSOS

**Sardanes**  
Dies 18 i 25 d'abril, 2, 9, 16, 23 i 30 de maig i 6, 13 i 20 de juny.  
Casal Catalunya

**Cursos de dilluns a dijous**  
Escola Nocturna · Nous horaris  
Puntes de coixí, patchwork, roba pintada a mà, punt de mitja i ganxet, modisteria, dibuix i pintura, cuina...  
Inf.: 937 145 738 937 142 741  
Passeig Tolrà, 18, 1r pis

**Dibuix Joan Mundet**  
Dimecres de 19.30 a 21.30 h  
Insc.: 937 145 051 i 639 237 613

**Activitats físiques al Casal Catalunya**  
Pilates, el dilluns i dimecres  
Gimnàs de recuperació funcional, els dimarts

**Country i balls de saló**  
Tots els nivells  
Inscripcions obertes:  
tels. 620 179 266 (country) i 664 032 755 (balls de saló)

## ALTRES

**La Coral Xiribec cerca nous cantaires a partir de 18 anys**  
937 148 092 - 937 148 210

**Museu de Coca-Cola**  
Cada dia · 10 a 13.30 h  
16.30 a 19.30 h  
Carrer Jaume I, 42

## FARMÀCIES DE GUÀRDIA

**12** Casanovas  
**13** Ros  
**14** Ros  
**15** Permanyer  
**16** Germà  
**17** Vilà  
**18** Europa  
**19** Yangüela  
**20** Casanovas  
**21** Casanovas

**Farmàcia Casanovas**  
937 143 376 · Av. St. Esteve, 3  
**Farmàcia Permanyer**  
937 143 829 · Ctra. de Sabadell, 48  
**Farmàcia Germà**  
937 158 678 · Balmes, 57  
**Farmàcia M. D. Ros**  
937 145 025 · Av. St. Esteve, 71  
**Farmàcia Pilar Vilà Boix**  
937 159 099 · Barcelona, 58  
**Farmàcia Yangüela**  
937 145 289 · Torras, 2  
**Farmàcia Europa**  
937 472 890 · Barcelona, 78-80

**Servei d'urgència nocturn:**  
a partir de les 24 h el servei d'urgència es deriva a les farmàcies de guàrdia de Sabadell i Terrassa.

**Farmàcies servei 24 hores Sabadell:**  
Farmàcia Carrera: ctra. de Terrassa, 377  
Farmàcia Trilla-Salvador: carrer Tàcit, 1

## TELÈFONS INTERÈS

Ajuntament 937 144 040  
Fax Ajuntament 937 144 093  
Policia Local 937 144 830  
(urgències) 092  
Avaries enllumenat 900 131 326  
Biblioteca 937 144 735  
Bombers 937 144 951  
Ràdio Castellar 937 144 340  
Casal Catalunya 937 158 998  
Casal Plaça Major 937 143 655  
CAP (Ambulatori) 937 4711 11  
Servei de Català 937 143 043  
Centre de Serveis 937 471 055  
Ambulància 061  
Funerària Castellar 937 277 400  
Tanatori 937 471 203  
Mossos d'Esquadra 112  
Jutjat de Pau 937 147 713  
OSB 937 145 389  
ACC 937 146 739  
Recollida de mobles 901 120 214  
Taxis Castellar 937 143 775

## DEFUNCIONS

Nom	edat	data defunció
<b>Ignacio Maiquez Moliner</b>	45	03/04/2013
<b>Luis Arévalo Castro</b>	71	05/04/2013
<b>Domingo Garro Padrós</b>	83	08/04/2013
<b>Carmen Batalla García</b>	73	09/04/2013



## PENÚLTIMA



## Memòries 168 Els Angelets, 1895

L'orquestra castellarenca més antiga que es recorda és la que era coneguda com Els Angelets. Estava formada per Miquel del Brunet (contrabaix), Isidre Vall (primer cornetí), Hermenegildo Vall (segon cornetí), Joan Rocaverd de Ca l'Esquerrà (primer clarinet), l'avi Xacó (fiscorn), Vilanova (segon clarinet), Josep Òssul de Ca l'Aruga (primer violí) i Gili (segon violí) a més de dos components més dels quals no es recorda el nom.

FONS: JORDI GARRÓS  
AUTOR: DESCONEGUT

### Castellar mòbil

Envia'ns fotos fetes amb el mòbil:  
lactual@castellarvalles.cat



Des de ben petit...  
Autora: Victòria Morón



Nena dels horts del Boà  
Autor: Xavi Alavedra

Com  
aprendre?



I'm singing in the rain...

A qui no li agrada la música? Les cançons poden ser una eina per aprendre o millorar una llengua. A Idiomes Castellar ho sabem i per això, a les classes dels més menuts, cantem cançons. Amb les cançons aprenem a escoltar, aprenem la pronúncia correcta, aprenem el ritme i, a més a més, aprenem estructures gramaticals sense adonar-nos-en, i molt vocabulari. Però... i els adults també podem aprendre cantant? I tant! Quantes vegades no hem sentit allò de: "jo no tinc temps d'estudiar". Doncs bé, si molts dels teus cantants i grups preferits canten en anglès aquí tens una bona manera de practicar la llengua. Pots imprimir la lletra de les cançons i així, mentre escoltes aquella cançó que tant t'agrada; llegeixes, escoltes, aprens vocabulari, consolides la gramàtica i, a més a més, et diverteixes.

**IDIOMES CASTELLAR**  
Ctra. de Sentmenat, 52-54  
937 142 769

Comerciants, podeu fer-nos propostes al:  
correu electrònic: [mantunez@castellarvalles.cat](mailto:mantunez@castellarvalles.cat) o al telèfon 937 144 340

### PLAT DE LA SETMANA



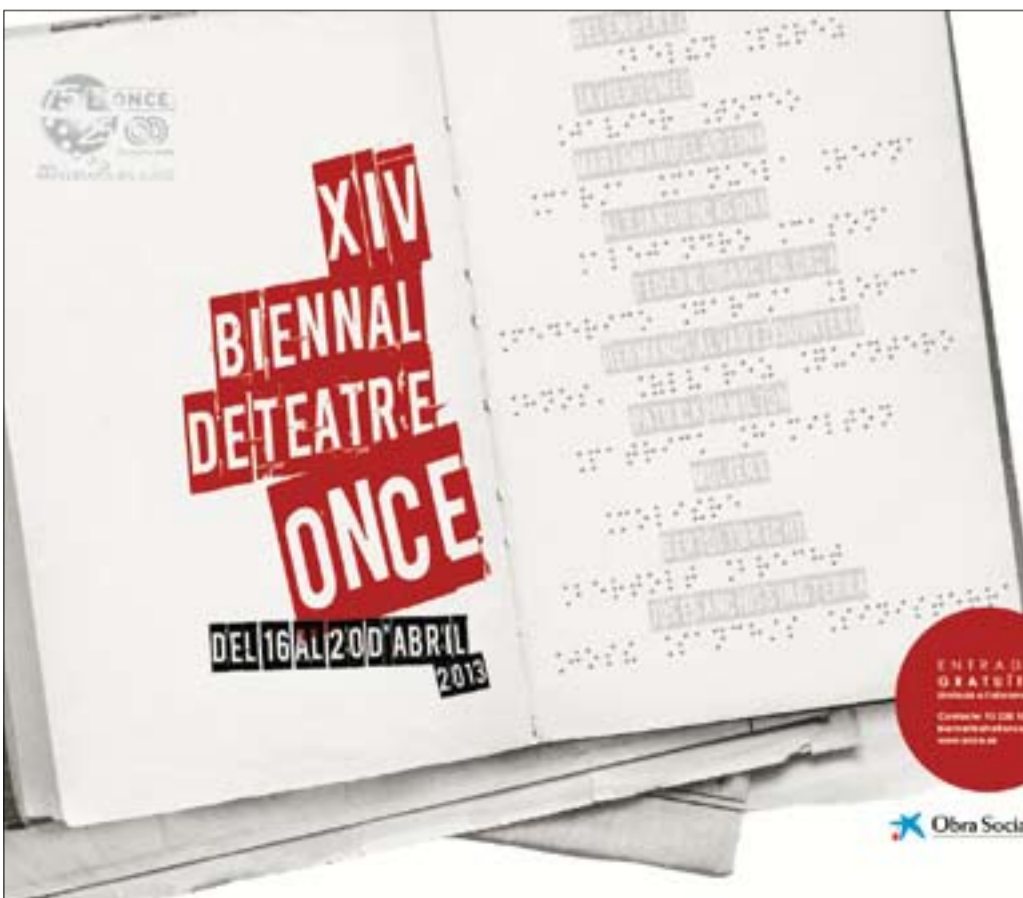
#### Ingredients:

- escopinyes fresques o de llauna
- 1 ampolla de vermut Yzaguirre
- 1 llimona
- 1 pot d'olives sense pinyol
- oli d'oliva verge extra
- sal i pebre
- fulles de gelatina

### Olives, escopinyes i vermut Yzaguirre de Reus

Obrim unes escopinyes fresques al vapor amb un raget del vermut Yzaguirre de Reus i unes gotes de suc de llimona, separem la carn de les closques. També podem fer servir escopinyes en conserva de bona qualitat. Tallem la base de les olives sense pinyol pel forat més petit. Fem tires fines de pell de llimona i preparem una vinagreta amb oli, una punta de sal i pebre i un rajolí de llimona. Per preparar un vermut sòlid calen dues fulles de gelatina per cada 100 ml. Les posem en remull amb aigua freda mentre s'escalfa una part de la beguda, afegim la gelatina ben escorreguda i, finalment, incorporem la resta del vermut. S'estén en una safata. Es deixa refredar i es talla en cubs de mig centímetre de gruix. Per al muntatge del plat, es col·loca l'escopinya damunt de l'oliva. S'amaneix amb la vinagreta i es posa la gelatina tallada amb la llimona.

**QUEVIURES EL CASTELL**  
Av. Sant Esteve, 19  
937 145 889



Dijous 18 d'abril - 12 h  
Auditori Municipal Miquel Pont

**¡Ay, Carmela!,**  
de José Sanchis Sinisterra  
A càrrec del Grup Egar Show  
de Terrassa

Recollida d'invitacions a El Mirador  
(Servei d'Atenció Ciutadana),  
dilluns i divendres de 8.30 a 14.30 h i  
de dimarts a dijous de 8.30 a 19 h



CRAN DE MIRA: VÍCTOR GARCÍA DEL VALLE; MAREMUNDIAL COOPERATIVA DE BARRIÀ D'INFORMACIÓ DEL VALLE;  
SERVEI AJUTS SOCIALS: FERRERES I ARTAL; ONCE CIUTADANA DE SANTANDREU DE LLIBERA;  
TEATRE CARLOS MARQUET DEL VALLE; CASAL D'ENSALADA DE MONTDORT; TEATRE LA SARDANA;  
TEATRE FERRERES I ARTAL; ARENALS DE CIBERANYS I CIBERANYS A DEL VALLE; TEATRE CIBERANYS I CIBERANYS;  
TEATRE ALEGRIA DEL VALLE; TEATRE PRINCIPAL DEL VALLE; I AGRUPAMENTS ONCE DEL VALLE.

Obra Social "la Caixa"

ONCE



## Carlos Hidalgo

Ciclista

”  
*En ciclisme, el més important és saber-se mentalitzar*  
“

Amb 20 anys, provarà sort d'aquí a poques setmanes a la Titan Desert, diuen, la prova de BTT més dura del món. És un dels impulsors del Bike Tolrà, un club ciclista fundat fa cinc anys que ja té més de cent socis.

JOSEP GRAELLS



### 11 respostes

**Un tret principal del seu caràcter?**  
Sincer

**Un defecte que no pot dominar?**  
Insistent

**Quin animal seria?**  
Àguila

**La seva paraula preferida?**  
Il·lusió

**Quin esportista admira?**  
Kilian Jornet

**Quin plat li agrada més?**  
Pasta

**Música preferit?**  
Melendi

**Un color?**  
El blau

**Un llibre?**  
'Córrer o morir' de Kilian Jornet

**Una pel·lícula?**  
'El Naufrag', de Robert Zemeckis

**Un comiat**  
A cuidar-se!

© Jordi Mas

### • Ha vingut en bici a fer l'entrevista?

No! L'hem deixat aparcada perquè aquesta passada nit havia plogut, però normalment dies com avui sortim de vuit a deu del matí, abans d'obrir la botiga.

### • Amb quina freqüència sortiu a rodar?

Sortim entre cinc i sis dies per setmana i fem aproximadament unes dues hores cada vegada. Acostumem a combinar muntanya i carretera i clar, si fem carretera les sortides sempre solen ser més llargues i anem pels pobles del voltant.

### • Potser ara ha variat l'entrenament, per preparar-se específicament per la Titan Desert.

### • Com es va decidir fer la Titan Desert?

Sí, últimament estic fent tirades més llargues per habuitar-me a les distàncies de la prova i sobretot el terreny que em trobaré al Marroc, però no tinc cap entrenador que em digui com m'he de preparar. Improviso segons les sensacions que vaig tenint.

### • I al marge de la bicicleta ...

La veritat és que de gimnàs, poc. I em vaig lesionar corrents, o sigui que tampoc surto a córrer. El que sí que és molt important la dieta i el massatgista, a part de l'entrenar-se psicològicament.

### • Recomani'm un itinerari pels voltants de Castellar que puguin fer els aficionats amb bicicleta.

A Can Pagès hi ha una zona de

punts molt maca. S'hi pot anar per pista i tornar en direcció a les pistes d'atletisme. Són uns 15 quilòmetres que es poden fer bé.

### • I ja n'està prou?

És una prova que es necessita molt de 'coco'. No és que em faci por la duresa de la prova, crec que físicament estic preparat per fer-la. El

que més em motiva és viure l'experiència, és una cosa que difícilment tornaré a fer.

### • Faci'm quatre pinzellades de la prova?

És una cursa de BTT de sis etapes, uns 610 quilòmetres en total, amb un desnivell superior als 5 mil metres. L'etapa més llarga és de 130 quilòmetres i aquell dia no ens portaran les motxilles ni res, ho hem de portar tot a sobre: sac de dormir i roba per passar la nit. Passem pel desert, pedra... Diuen que és la més dura del món.

### • Ja queden poques setmanes.

Marxem el dissabte dia 27 d'abril al matí i comencem a competir ja el dia següent. Del 28 al 3 de maig correm i el dia següent que acabi la Titan tornem cap aquí.

### • S'esforçarà més amb l'entrenament durant els dies que queden?

L'entrenament fort ja està fet. Ara es tracta de mantenir el ritme i faré sobretot carretera, perquè el dia 16 ja hem d'enviar les bicicletes de muntanya cap allà.

### • Té 20 anys. Diuen que els ciclistes guanyen competitivitat amb l'edat ...

No em plantejo res concret a llarg termini, vaig fent sobre la marxa. He fet proves curtes i més endavant en faré de més llargues. Fins ara he fet moltes curses de la Copa Catalana, hi ha bastant nivell i en algunes he aconseguit pujar al podi. Però clar, n'hi ha potser 20 cada any. En canvi fer una Titan Desert és una experiència totalment diferent. +

## CÀRNICAS MERCHE

### Quinzena de l'hamburguesa!

Encara no has tastat la gran varietat de les nostres hamburgueses?



Mini-hamburgueses o mida normal, emporta-te'n 1 kg i et regalem el pa!

Promoció vàlida fins el 20 d'abril

