

www.lactual.cat

L'actriu local
Montse Germán
estrena a la
sala Beckett

CULTURA P17



Pla de viabilitat
per garantir
la continuïtat
de l'OSB

ACTUALITAT P5

Especial POUM
coincidint amb
l'exposició a
El Mirador

PÀGINES CENTRALS



© Gràcies a les dimensions de l'Espai Tolrà, els campionats de Catalunya de tir amb arc 'indoor' van poder comptar amb 192 participants, rècord absolut de participació d'aquesta disciplina. || JOSEP GRAELLS

El tir amb arc bat rècord de participants a l'Espai Tolrà

ESPORTS P13


FARMÀCIA YANGUELA
T | 93 714 52 89
Ctra. Sentmenat, 1
Castellar del Vallès
Pàrquing Gratuït
Tots els dies de l'any
de 9 a 21 h
Excepte festius
Diagnòstic facial Gratuït
Trucis i demana hora
 


clínica dental
Park Castellar
Dr. Alfredo González Sancho | Col·legiat: 3237
c | Portugal s/n Local 1-2 (Davant de l'Espai Tolrà) | 93 714 21 95

ACTUALITAT

L'Ajuntament fa possible la creació de set empreses

🕒 **El servei de suport a nous emprenedors va assessorar 84 promotors**

© Jordi Rius

El servei de suport a la creació d'empreses que ofereix la Regidoria de Promoció Econòmica, ubicat en l'actualitat al Centre de Serveis per a Empreses del Pla de la Bruguera, va assessorar l'any 2012 un total de 84 promotors, set dels quals van engegar nous negocis al municipi durant el mateix any.

Majoritàriament, les persones assessorades tenen entre 25 i 54 anys (81%), i tenen, en un 66% dels casos, estudis secundaris o universitaris. Cal destacar també que el 64% de les 84 persones que han acudit al Centre de Serveis es trobaven en situació d'atur (la meitat d'elles des de fa més de sis mesos), i el 36% esta-

ven en actiu. "Moltes persones que estan a l'atur, decideixen capitalitzar-lo i embrancar-se en un negoci", apunta el regidor de l'Àrea de Promoció Econòmica, Joan Creus.

Les set noves empreses, totes elles microempreses creades per quatre dones i tres homes d'una mitjana d'edat de 35 anys, són una societat civil privada i una societat limitada, mentre que les cinc restants corresponen a treballadors autònoms. Dos d'aquests projectes empresarials pertanyen al sector del comerç, i la resta són del sector serveis.

El servei d'informació i assessorament personalitzat a nous emprenedors de la Regidoria de Promoció Econòmica ofereix, entre d'altres, suport a la realització del Pla d'Empresa i el Pla Econòmic i Financer, així com informació sobre tràmits, formes jurídiques a adoptar per la nova empresa, i ajuts, subvencions i crèdits que es poden sol·licitar. A més, facilita el contacte amb la borsa de treball de l'Ajuntament per a la selecció de personal i espais per a nous emprenedors al mateix Centre

de Serveis i a El Mirador.

Creus ha apuntat que "algunes de les persones assessorades no han arribat a finalitzar el seu Pla d'Empresa per dos motius: no eren viables econòmicament o no han trobat vies de finançament". Creus ha afegit que l'Ajuntament està treballant diferents línies de cerca de finançament, "com ara la concessió de microcrèdits per a la posada en marxa, promoció, consolidació i creixement de projectes empresarials a través de Microbank".

49 EMPRESES EN CINQ ANYS || En els darrers cinc anys, aquest servei ha facilitat la creació d'un total de 49 empreses. Cal assenyalar que des de l'any 2012 l'Ajuntament no cobra la taxa d'activitats a les empreses que inicien qualsevol tipus de negoci, amb l'objectiu de facilitar la implantació de nous negocis. Amb aquest mateix objectiu, l'any 2012 es va impulsar el projecte de Finestreta Única Empresarial, un recurs que consisteix en la simplificació i centralització dels tràmits adreçats a les empreses. +



© Dos negocis que s'han iniciat aquest any: Sweet Photo i Nualart. || J. G.-C. CANOVAS

AJUNTAMENT | CALENDARI FISCAL

Ajuts a famílies monoparentals

© Redacció

L'Ajuntament ha obert per segon any consecutiu la convocatòria per a la concessió de subvencions a famílies monoparentals, sobre l'import de la quota íntegra de l'Impost sobre Béns Immobles (IBI). La novetat respecte l'anterior exercici és que enguany podran optar a aquesta ajuda, a més

dels propietaris de l'habitatge habitual, les famílies que tinguin un habitatge de lloguer i s'hagin de fer càrrec del pagament d'aquest tribut. Per obtenir aquests ajuts, les persones sol·licitants també hauran d'estar empadronades a Castellar. A més, és necessari estar en possessió del títol de família monoparental que expedeix la Generalitat, i no tenir deutes tributaris amb l'Ajunta-

ment. Els llogaters també hauran de presentar el contracte de lloguer, on es reculli l'obligació de pagar l'IBI. Les sol·licituds es poden presentar fins el 28 de febrer a El Mirador. La quantia de la subvenció s'ha establert entre un 5 i un 50% sobre la quota íntegra de l'IBI, en funció del valor cadastral de l'habitatge. L'any passat 18 famílies es van poder beneficiar d'aquests ajuts.

ES MANTENEN LES BONIFICACIONS || Els impostos i taxes municipals per a l'any 2013 inclouen bonificacions i exempcions per fomentar l'activitat econòmica i afavorir la ciutadania amb menys poder adquisitiu o la que és més responsable ambientalment. Una de les més destacades és l'exempció en el pagament de la taxa d'activitats per a totes aquelles empreses que iniciïn qualsevol tipus de negoci al municipi. Aquesta mesura, iniciada l'any 2012, també s'aplica per la sol·licitud d'obertura o les sol·licituds d'ampliacions de negoci, canvis de nom d'empresa, control

ambiental i revisions de llicència. En el cas de la taxa de residus, el consistori ha modificat enguany el concepte de bonificació pel de reducció, fet que implica menys tràmits i, per tant, una major agilitat en la seva aplicació. S'atorgarà una reducció universal que pot anar del 25 al 100% de l'import del rebut, en funció dels ingressos de la unitat familiar i el número de residents a la llar. Quant a l'impost de vehicles de tracció mecànica, les ordenances fiscals per al 2013 també recullen bonificacions que també s'han de sol·licitar abans del 31 de març +



Ajuntament de
Castellar del Vallès

Places vacants
Escoles Bressol
Municipals



Les Escoles Bressol Municipals El Coral i Colobrers disposen de places vacants per al curs 2012-2013 en tots els seus grups:

De 0 a 1 any
D'1 a 2 anys
De 2 a 3 anys

Per a més informació i reserva de places, cal adreçar-se a les escoles:

Escola Bressol Municipal El Coral:
C. Torras, 4 - tel. 93 714 37 15

Escola Bressol Municipal Colobrers:
C. Prat de la Riba, 23 - tel. 93 714 22 19

EMPREDORS CASTELLARENCES

ACTUALITAT



Ramon Fort mira la web que estan renovant perquè els clients puguin fer comandes i pagar-les de manera on line || J.G.

Dispatchmon, el lli d'Europa

⊕ **L'empresa local 'Dispatchmon' distribueix teles per a 'patchwork' a 15 països del món**

© Cristina Domene

L'empresa de teixits Ramon Fort va treballar durant 28 anys teixits per a la confecció a Castellar. La feina, però, anava a menys i per aquest motiu la segona generació, a càrrec de Ramon Fort fill, dissenyador tèxtil, va decidir fer un canvi de model al negoci ara fa 4 anys. **"Vam començar gairebé de rebot -explica Fort. Vaig ajudar a un amic a muntar el negoci de distribució de teles per al món del patchwork, però després d'uns mesos ell ho va haver de deixar i vaig decidir agafar-ho. Em vaig llançar a la piscina i poc a poc ens hem anat obrint camí aprenent dels clients i dels representants"**.

D'aquesta manera neix Dispatchmon, gairebé coincidint amb el boom d'aquesta tècnica de costura. **"Jo no en sabia res d'aquest món, perquè la meva formació és sobre teixits"**, assegura Fort, però gràcies a les revistes, a les fires,

als clients i representants i Internet, va endinsar-se en aquest art. **"El patchwork és fer una creació cosint i ajuntant peces de diferents teixits i mides i que amb molta gràcia quedi una cosa bonica. L'encant està en la combinació, és com fer un quadre"**.

En un context econòmic complicat, l'empresa castellanca està creixent, gràcies, en part, a la seva expansió internacional. **"Anem creixent, lluitant contra les adversitats. Ja distribuïm a quinze països, entre els quals n'hi ha d'Amèrica del Nord, Amèrica del Sud i Austràlia. A Europa, vam començar per Catalunya, Espanya, de seguida amb França i ara també despatxem al Regne unit, Alemanya, Itàlia i Països Baixos"**.



Creacions amb teles Dispatchmon || R.F.

L'empresa, que només distribueix a professionals, compta amb més de 500 mostres diferents de teles. Disposen de 50 dibuixos d'estampació que poden fer en dues bases, 100% cotó i 100% lli, -precisament pel qual són reconeguts arreu-, tot això jugant amb nou colors. **"Ens fem teixir les teles al Vallès i les estampacions al Maresme. Hi ha poca gent que ens dediquem a això i molts dels meus competidors compren a l'Àsia i després vénen les peces aquí. Però la gent ens valora perquè la marca 'Made in Barcelona' ven molt i nosaltres ho potenciem"**.

El concepte de les teles per a patchwork és diferent del de les de confecció. **"Per exemple, les clients proven la mostra cosint. Els interessa que l'agulla treballi ràpid"**. Fort és mostra optimista davant el negoci perquè creu que el món de la costura està en ratxa. **"Estic molt content. És un món agraït perquè és més una passió que no pas un negoci i això et fa tirar endavant"**. En aquests moments l'empresa està renovant la seva web, www.dispatchmon.com entre altres motius, perquè els clients puguin fer les comandes i pagar a través de la pàgina. De cara al març, ja estan preparant la fira que els portarà a París. +

Dos joves creen un comparador de preus per a mòbils

© J.R.

Daniel Reina i Antonio Hervás, dos joves castellanencs, són els cofundadors de Surfpricer, una aplicació gratuïta per al mòbil -disponible en les plataformes Android i IOS- per buscar i comparar ofertes de tot tipus de botigues *on line*. **"Vam crear aquesta APP fruit de la necessitat d'ajuntar tots els diversos preus en una sola aplicació, sense necessitat de perdre temps i diners"**, explica Hervás.

Surfpricer inclou un milió i mig de preus, **"un plus diferencial respecte a altres APP semblants"**, remarca Reina. Va ser una de les iniciatives premiades per "Grow in Barcelona", liderada per ESADE Alumni, Nauta Capital i Barcelona Activa que neix amb l'objectiu de fomentar l'emprenedoria a Catalunya i atraure talent emprenedor internacional a Barcelona. **"Estem a Barcelona, però no descartem venir a Castellar quan acabi tot el projecte de Grow in Barcelona"**, explica Reina.

Surfpricer ja té 25.000 descàrregues i els seus impulsors estan buscant noves vies de creixement com un comparador internacional o integrar a la seva aplicació botigues físiques. **"Calculem que l'aplicació té encara molt recorregut, només hem desenvolupat un 20% de les seves possibilitats"**, constata Reina. L'aplicació funciona amb un potent motor de recerca que permet veure actualitzats els preus. L'aplicació no inclou preus de viatges perquè hi ha canvis constants de preus i ofertes.

Una vegada descarregada l'aplicació, l'usuari pot utilitzar l'escàner per llegir codis de barres i buscar més ràpid. O, en el seu defecte, pot escriure el nom del producte. Entre els productes que es poden consultar hi ha mòbils, televisors, informàtica, esports, electrodomèstics, fotografia, programari, videojocs, puericultura, llibres, música, moda i bricolatge. A més, **"l'usuari podrà crear alertes i estar informat quan el preu d'un producte baixi fins on estiguis disposat a pagar"**, assegura Hervás. +



Daniel Reina i Antonio Hervás mostrant la seva aplicació Surfpricer al mòbil || J.G.

Fisioteràpia
Màrcia Vidal

6è aniversari
amb 15.328 tractaments
realitzats i 6 anys treballant
amb Indiba

C. Josep Anselm Clavé, 66
T | 93 714 69 21
fisioterapiamirelavidal.com

L'experiència és un grau.

PERE ROCA I ROUMENS ARQUITECTE

OBRA NOVA
REHABILITACIÓ
PISCINES I JARDINS

CATALUNYA, 99 baixos / 93 714 61 05

CÈDULES D'HABITABILITAT
INFORMES/CERTIFICATS

OBRA NOVA
I REFORMES

marcelcanudas

mòbil. 610 76 48 35
c. Anselm Clavé, 11D
marcelcanudas@gmail.com
tel. 93 747 26 05

Serveis Web Professionals

studio vallès

www.studiovalles.com

Plaça major · Edifici el Mirador · Oficina 4
Dl a dj de 9 a 14 i de 15 a 18:30, dv de 9 a 15 h

937 142 618
655 992 788
info@studiovalles.com

ACTUALITAT

POUM | EXPOSICIÓ PÚBLICA

El POUM s'exposarà fins el mes de març a El Mirador

⊙ Els suggeriments dels ciutadans es recolliran a través d'una urna instal·lada a l'exposició

⊙ Rocío Gómez

El vestíbul del 1r pis d'El Mirador acollirà fins l'1 de març una exposició sobre l'avanç del Pla d'Ordenació Urbanística Municipal (POUM) on es podran consultar digitalment tots els documents que conformen el POUM.

Així, s'han instal·lat uns plafons que reproduïxen a gran escala els plànols del terme municipal i del nucli urbà on es recullen les propostes del pla, a banda d'un ordinador des del qual l'usuari podrà accedir a tota la informació vinculada amb l'avanç, i una projecció audiovisual sobre els eixos principals del document. **"L'avanç del POUM és on es dibuixen les grans línies del que serà la revisió. Queda un any per endavant per donar-li contingut i afinar les propostes. Tot i que ja tenim la relació de tots els processos de participació, hem decidit ampliar-ho i recollir més aportacions dels ciutadans"**, va explicar Pepe González, regidor comissionat per a la revisió del POUM, durant la inauguració de la mostra dimecres



⊙ El regidor comissionat del POUM amb l'alcalde i Sebastià Jornet. || J.G.

passat. Per fer-ho possible, l'exposició comptarà amb uns qüestionaris per als visitants amb la voluntat de recollir l'opinió dels ciutadans respecte el POUM. Els qüestionaris es podran dipositar a una urna que s'ha instal·lat a la mateixa mostra d'El Mirador. **"Totes les aportacions es recolliran i es tindran en compte per l'equip redactor a l'hora de definir el projecte definitiu que s'entregarà a finals d'any"**,

afegeix González.

D'altra banda, Sebastià Jornet, el responsable de l'equip redactor del pla, apunta que el POUM **"és l'instrument de major jerarquia tècnica que pot fer una administració, un document que definirà el futur del poble per a 15 o 20 anys"**. **"Hem triat una bona llavor per cuidar bé la terra, i és moment de compartir-ho amb els veïns"**, afegeix Jornet. +

POUM | HORTS DEL BRUNET

Deu entitats donen suport a 'Toquem de peus a terra'

CiU, ERC, L'A s'han sumat a la comissió juntament amb entitats cíviques i culturals

⊙ Redacció

Deu col·lectius s'han sumat a la recentment constituïda comissió "Toquem de peus a terra", que té com a objectiu preservar la zona d'horta de ponent a propòsit de la revisió del Pla d'Ordenació Urbanística Municipal (POUM). Entre els col·lectius que donen suport a la iniciativa hi ha CiU, ERC i L'Altraveu a més del Centre Excursionista de Castellar, la Comunitat de regants de Canyelles, l'AMPA del col·legi El Sol i la Lluna, la cooperativa de consum, Cuina de Safareig, Artcàdia i Sonaswing. Amb aquesta comissió, es pretén mantenir la integritat terri-

torial d'aquesta zona d'horta, **"definida pel curs de l'aigua i posant-la en valor reconeixent el seu valor ecològic, paisatgístic, econòmic, social i cultural"**, segons es detalla en un comunicat. També s'assenyala que, una vegada preservada aquesta zona, **"voldrem parlar del secà, de la zona nord del nucli urbà fins a enllaçar-la amb la zona agroforestal de llevant"**. La comissió "Toquem de peus a terra" té com a objectiu final **"aconseguir una zona de qualitat de conreus d'horta, de secà i de gran producció que envolti el nucli urbà i garanteixi una correcta transició entre el nucli urbà i el bosc"**.

Per donar el tret de sortida a

la iniciativa, el dia 27 s'ha programat una festa, que inclourà un recorregut pels horts i una festa al pati de l'escola El Sol i la Lluna. Pel que fa al recorregut, hi ha la possibilitat de fer-ne dos: un de més curt per a infants i famílies i un altre de més llarg que arribaria fins al Pont Vell. Durant el recorregut es farà un ral·li fotogràfic i el col·lectiu de la Pedra Seca referà part d'un marge. Al pati de l'escola El Sol i la Lluna, hi haurà un taller de plàstica adreçat a la quitxalla organitzat per Artcàdia, el col·lectiu Sonaswing, un grup de violins de música tradicional i un taller de plantes aromàtiques organitzat per l'AMPA de l'escola. +

INSERCIÓ LABORAL | CURS DE CUINA

Cursos per a desocupats joves i de llarga durada

⊙ R.G.

L'Ajuntament de Castellar del Vallès participarà aquest any 2012 en dos programes per al foment de l'ocupació impulsats pel Consorci per l'Ocupació i la Promoció Econòmica del Vallès Occidental (COPEVO) i finançats pel Servei d'Ocupació de Catalunya (SOC).

D'una banda, el programa "Joves per l'ocupació", que s'adreça a joves d'entre 16 i 25 anys en situació d'atur que estiguin inscrits al SOC i que tinguin un nivell formatiu baix, sense l'ESO o sense estudis postobligatoris, i de l'altra el programa formació i contractació de persones en situació d'atur de llarga durada.

"Joves per l'ocupació", que arrencarà el mes de febrer i tindrà una durada de 15 mesos, té l'objectiu de dotar als participants de competències professionals suficients que els permetin la inserció al mercat laboral amb unes mínimes garanties d'estabilitat i futur professional. Dels 80 joves que participaran al projecte, entre 12 i 14 seran de Castellar. Els estudiants cursaran alguna de les especialitats formatives que es proposen: serveis auxiliars d'estètica, auxiliar de fleca i personal d'atenció a un forn de pa amb degustació, activitats auxiliars de comerç, operacions auxiliars de magatzem en indústries i laboratoris químics, operacions auxiliars de fabricació mecànica, operacions bàsiques de càtering o operacions bàsiques de cuina. **"L'especialitat de cuina es realitzarà a l'Espai de Cuina dels Safareigs de la Baixada de Palau de Castellar, i per tant és més fàcil que hi acedeixin usuaris del Botafoc i persones en situació d'atur de Castellar"**, explica el regidor de Promoció Econòmica, Joan Creus. El regidor apun-

ta que aquest programa permetrà donar cobertura al tipus de perfil d'usuari que fins al curs passat participava al Programa de Qualificació Professional Inicial (PQPI), **"que aquest curs 2012-2013 no s'està portant a terme per manca de finançament per part de la Generalitat"**.

A banda de la formació professionalitzadora del programa, el projecte permetrà una contractació en pràctiques, i ofereix a les empreses una contractació bonificada en cas de contractar els alumnes. La selecció dels participants al programa es portarà a terme després de la sessió informativa que, a Castellar, es farà el 30 de gener a l'edifici de Cal Botafoc (c. Sant Llorenç, 7). Per participar a les sessions cal estar inscrit prèvia citació del SOC o a través d'inscripció prèvia a Cal Botafoc. Les inscripcions estan obertes fins al 28 de gener.

ATURATS DE LLARGA DURADA || En el cas del programa de formació i contractació de persones en situació d'atur de llarga durada del COPEVO, dels 40 participants 3 seran de Castellar. El projecte s'adreça a persones inscrites al SOC que com a mínim faci un any que estan a l'atur i que no estiguin cobrant cap prestació (excepte PIRMI i PREPARA).

El programa contempla dues especialitats formatives: d'una banda, "Administratiu polivalent", una proposta de 400 hores per a la qual l'alumne/a ha de posseir el graduat escolar i tenir una experiència mínima com a administratiu. L'altra especialitat, "Gestió de residus i neteja viària", consta de 300 hores de formació i no requereix que els alumnes tinguin cap perfil específic.

El projecte s'iniciarà al mes de febrer amb unes tutories, i continuarà al llarg de 14 mesos més, inclosos sis mesos en què l'alumne estarà contractat en alguna empresa. La contractació s'haurà de formalitzar abans de l'1 d'octubre de 2013. +

POLÍTICA | MEDI AMBIENT

ICV vol que els mitjans no emetin la campanya 'Envàs on vas'

La secció local d'ICV a Castellar del Vallès ha demanat als mitjans públics de comunicació locals que no facin ressò de la campanya institucional 'Envàs

on vas', ja que, segons afirmen en un comunicat, té per objectiu que els ciutadans deixin de llençar al contenidor 'groc' aquells residus que, tot i ser plàstic o metall i per tant perfectament reciclables, no formen part del sistema integrat de retorn, per no haver pagat el "punt verd". Pel responsable d'ICV a Castellar, Daniel Martínez, **"aquesta campanya només respon als interessos de les empreses envasadores i no als mediambientals"**. + || REDACCIÓ

Perilla la continuïtat de l'Obra Social pels deutes acumulats

⊕ El patronat de l'OSB presenta un pla de viabilitat per garantir-ne la supervivència

⊕ S'acumulen pèrdues en els darrers anys d'1,15 milions d'euros

© Redacció

El patronat de l'Obra Social Benèfica (OSB) de Castellar del Vallès ha presentat un pla de viabilitat per al període 2013-2015 amb l'objectiu de garantir la seva continuïtat futura. L'estudi de sostenibilitat econòmica s'ha dut a terme en els darrers tres mesos per Sabadell Gent Gran, un ens de la Corporació Sanitària Parc Taulí que des del passat mes de setembre va assumir provisionalment la gerència d'aquest centre d'assistència a la gent gran de la vila. Segons es desprèn de l'avaluació realitzada, l'OSB genera un dèficit estructural per prestació de serveis de 400.000 euros anuals, la qual cosa ha motivat unes pèrdues acumulades en els darrers anys de fins a 1,15 milions d'euros. Aquesta xifra s'ha assolit fins i tot després de descomptar les aportacions que ha realitzat l'Ajuntament per eixugar el dèficit, i que en els darrers cinc anys sumen un total d'1,39 milions d'euros.

Els resultats negatius en els



⊕ Entrada principal de l'OSB. || JAVI LÓPEZ

comptes del centre obeeixen al fet que les despeses per al seu funcionament ordinari són més altes que els ingressos corrents per prestació de serveis, que procedeixen quasi exclusivament de les tarifes de concertació pública de 70 places de residència amb l'Institut Català d'Assistència i Serveis Socials.

Com a conseqüència d'aquests resultats continuats en el temps, l'OSB ha comportat, entre altres aspectes, una progressiva descapitalització, una manca d'inversions ordinàries i una endèmica situació de tensió en la tresoreria. El centre també s'ha vist obligat a sol·licitar el fraccionament i ajornament de les quotes de la Seguretat Social i de l'Impost de la Renda per a Persones Físiques de l'Agència Tributària i a negociar l'impagament de quotes d'un préstec hipotecari. Com a

alternativa davant aquesta situació, el pla de viabilitat que ja s'està negociant incorpora diverses accions de millora de la gestió i aposta en especial per minimitzar les despeses de personal, que es troben per sobre del conveni del sector i suposen un 80% del total dels ingressos ordinaris per prestació de serveis. En aquest sentit, el centre proposarà la substitució d'un complement personal garantit de què disposa una part de la plantilla de forma addicional al seu sou segons conveni vigent per un altre complement de tipus variable que s'atorgaria en funció dels resultats econòmics del centre.

A més, al ple de gener, es porta a aprovació la cessió d'una finca municipal a Unim com a garantia del préstec hipotecari que es té subscrit amb l'entitat.

REACCIONS POLÍTIQUES

CiU no vol que es faci guerra política per l'OSB i L'A que es vetlli pels drets del personal

El portaveu de CiU, Josep Carreras, ha fet una valoració positiva del pla de viabilitat que proposen els patrons de la Fundació privada de l'OSB per a la seva supervivència. Segons Carreras, "en aquests moments el més important és dedicar-nos tots plegats a un únic objectiu: que aquesta fundació privada surti del pou on s'ha ficat i que pugui tirar endavant i donar el servei que ha

estat donant durant dècades". El portaveu convergent explica que estan seguint el tema de forma acurada i "escoltant i parlant amb totes les parts implicades: representants de les treballadores, patrons i el mateix alcalde". "No saltres tenim clar que no volem fer una guerra política ni demagògia. Oferim una actitud responsable i positiva i estarem al costat de l'equip de govern i de l'alcalde perquè el més important és que aquesta Fundació privada i els seus patrons tinguin el coratge i el valor de donar el pas endavant que s'ha de donar de manera assenyada i buscant la continuïtat d'una tasca exemplar i impagable que l'OSB ha donat a Castellar durant dècades". Per la seva banda, L'Altraveu posa l'accent "en la defensa dels drets del personal de l'OSB". És en la

retirada del complement personal garantit que proposa el pla de viabilitat on el grup municipal de L'Altraveu veu el problema, ja que el consideren un dret adquirit d'algunes treballadores que complementen així el seu sou, moltes vegades mileurista. Elisenda Alamany, portaveu del grup municipal de L'Altraveu, ha afegit que les decisions preses pel Patronat "com la contractació del Consorci Hospitalari o la mala aplicació de l'ERO ha empitjorat la situació de les treballadores". Per L'Altraveu, la solució a la continuïtat de l'OSB passa per aplicar accions a més llarg termini que la retirada del complement. Alamany ha constatat que "l'alcalde és el president del Patronat i que, de fet, l'Ajuntament està gestionant l'OSB de manera interna". || J.R.

clínica dental
ParkCastellar

El teu dentista a casa Dr. Alfredo González
Col·legiat núm. 3237

Fora els roncs que no deixen dormir

Actualment els roncs representen un gran problema per a un alt percentatge de la població que generen des de problemes de parella (per no deixar dormir), fins a problemes personals per a la pròpia persona (provocant un mal descans i possibles complexes). El ronc no deixa de ser una estretor en les vies aèries superiors, quan passa l'aire al respirar, provocant vibracions en els teixits tous mòbils que formen aquesta zona aèria.

Quan passa això, és evident que hi ha alteracions anatòmiques o funcionals en aquesta zona, que pot generar al pacient problemes d'apnees nocturnes (dificultat al respirar durant el somni) amb fases d'asfíxia respiratòria i per tant insomnis nocturns. Per aquest motiu, hi ha moltes persones que necessiten dormir amb aparells com les mascaretes d'oxigen, i així compensar la falta d'oxigen que provoca la falta d'aire quan respira la persona afectada.

Actualment, mitjançant proves com la polisomnografia podem diagnosticar aquests problemes, i en un gran nombre de pacients podem eliminar els roncs, la utilització d'aparells d'oxigen tan incòmodes i els insomnis. I ho farem mitjançant tècniques d'avançament mandibular amb aparells buccals, com la ortodòncia, i aconseguirem fer més gran el pas de l'aire per la gola, obtenint un millor descans tant per la persona que ho pateix directament com la persona que l'acompanya durant el son.

A Clínica Dental Park Castellar estem a l'avantguarda de totes aquestes solucions, i vetllem per la seva salut buco-dental.

Dr. Alfredo González



PROMOCIÓ PERMANENT D'IMPLANTS DENTALS.
Més del 20% de descompte en la col·locació d'implants dentals!
La màxima qualitat i última tecnologia, a un preu, post molt més ajustat.

c | Portugal s/n Local 1-2 (Davant l'Espai Tòrra) | 93 714 21 95
No tanquem al migdia

ACTUALITAT

TALLER | APRENDRE A COSIR

Cafè i costura al Calissó

L'establiment programarà tots els dimecres a la tarda un taller per aprendre a cosir a càrrec de la dissenyadora Montse Fíguls

© Rocío Gómez

Des de fa un mes, el Calissó es transforma cada dimecres en un taller de costura. Montse Fíguls, dissenyadora de moda, patronista i confeccionista, s'encarrega de tutoritzar els alumnes que volen aprendre a arreglar peces de roba com uns pantalons o fins i tot, fer realitat les seves pròpies creacions. "Si tens quatre retalls i vols fer una bossa o una faldilla, o transformar una samarreta, al taller prendrem mides, farem el patró, tallarem la roba i cosirem", explica la dissenyadora.

La filosofia de les classes, és, segons Fíguls, "compartir un cafè a l'hora que s'aprèn a cosir, en un ambient distès, sense presses, tranquil·lament i al ritme que marquen els aprenents". La castellarenca va començar a cosir amb quatre anys, afició primerenca que després es convertiria en la seva professió. Fíguls apunta que existia la demanda d'un taller de costura i assenyala que a més "és



© Montse Fíguls, a la dreta, amb una de les alumnes de taller de costura || J.G.

un espai on els alumnes podem compartir una estona i desconectar, com en una teràpia de grup". "Molta gent m'ho demanava, i ara que tinc una mica de temps lliure m'hi vaig animar perquè sembla que la gent té ganes de cosir i el Calissó és

un lloc molt acollidor", afegeix la dissenyadora.

El taller de costura tindrà lloc cada dimecres de 17 a 19 hores al Calissó. El preu és de 6 euros per hora, i els participants hauran de portar el material amb què vulguin treballar. +

CICLE | EDUCACIÓ

El director del diari Ara parla d'educació a l'auditori



El director del diari 'Ara', el periodista Carles Capdevila, és el nou protagonista del cicle de xerrades 'L'educació com a motor de canvi social. Crisi? Quina crisi?', que organitza el Servei Educatiu Vallès Occidental VIII amb la col·laboració de l'Ajuntament de Castellar del Vallès. En concret, el títol de la seva conferència és 'Educar de bon humor' i s'ha previst per al dijous pròxim a les 20 hores a l'auditori Miquel Pont.

Aquest cicle, que ja ha comptat amb ponents del prestigi de Jorge Wagensberg o Joan Manuel del Pozo, pretén donar una visió positiva sobre l'educació i la feina de professors i professores malgrat la situació de crisi actual. Les xerrades s'han organitzat amb la voluntat de generar opinió i reflexió entre la comunitat educativa però són obertes a totes les persones que hi vulguin participar fins omplir l'aforament de l'Auditori. + || REDACCIÓ

CARNAVAL | CARRER MAJOR

El carrer Major es prepara per al Far West

Els veïns del carrer Major conviden tot el poble de Castellar el 9 de febrer a la festa de Carnaval del carrer, on es podrà visitar una recreació del més típic i salvatge Far West americà. Entre les 9 del matí i les 14 hores del migdia, hi haurà portes obertes per a tothom. Entre les 12 i les 13 hores hi haurà una ballada country al carrer. A partir de les 13 hores,

hi haurà una gran ballada de cancan al bar Calissó. Totes les cases i comerços del carrer Major es decoraran per a l'ocasió i hi haurà uns jutjats, una església evangelista, una presó, una oficina bancària i un campament indi entre altres elements a més de personatges singulars. En cas de pluja, tots els actes d'ajornarien per al dissabte següent. + || REDACCIÓ

ENTITATS



La Rondalla de Castellar

NECESSITEM DIVERSOS COMPONENTS

La Rondalla de Castellar (música tradicional, havaneres, etc.) necessita diversos components de totes les edats que toquin guitarra, llaüt i bandúrria.

També s'ofereix la possibilitat d'aprendre solfeig i teoria de la música.

+ INFO:
Tel. 937 147 364 (Ramon)



Esbart Teatral de Castellar

CURS DE TEATRE PER A ADULTS

Inscripcions obertes fins al 25 gener.

Dates i preus:

- 1a part: del 5 de febrer al 30 d'abril (25 €/mes socis; 35 €/mes no socis)
- 2a part: del 7 de maig al 25 de juny (40 €/mes socis; 50 €/mes no socis)

Els cursos, per a majors de 16 anys, requereixen un mínim de 12 alumnes i es faran a la Sala de Butxaca de l'Ateneu els dimarts de 19 a 21 h.

+ INFO i INSCRIPCIONS:
a/e. esbartteatralcastellar@gmail.com



ACA Aires Rocieros Castellarencs

CURSOS DE SEVILLANES I FLAMENC

L'ACA Aires Rocieros Castellarencs organitza cursos de sevillanes i flamenc per a infants i adults. Les classes tindran lloc un cop per setmana. Les persones interessades a inscriure-s'hi poden trucar al telèfon 669 770 954.

+ INFO:
Tel. 669 770 954



Pas de Ball

CURSETS COUNTRY I BALLS DE SALÓ

Cursets de country:

Cursos d'iniciació i de nivell mig-avançat que es duran a terme a l'escola Emili Carles-Tolrà.

Cursets de balls de saló:

Cursos d'iniciació i de nivell avançat que es duran a terme a la Sala Blava de l'Espai Tolrà i a l'escola Emili Carles-Tolrà.

+ INFO i INSCRIPCIONS:
Tels. 620 179 266 (country) i
664 032 755 (balls de saló)



SonaSwing

CURS DE LINDY HOP

Nou curs de nivell inicial de Lindy Hop, tots els dilluns de 20 a 21 hores a la Sala Blava de l'Espai Tolrà.

A més, també es donarà continuïtat als grups de 3r i 5è, els dilluns de 21.15 a 22.15 hores, a la Sala Blava i al gimnàs de l'Escola Sant Esteve, respectivament.

+ INFO i INSCRIPCIONS:
a/e. sonaswingcastellar@gmail.com
Tel. 625 120 990

ACTUALITAT

CONSELL ESCOLAR | ELECCIONS

La comunitat educativa passa per les urnes

Els consells escolars renovaran la meitat dels seus membres per quatre anys

© Rocío Gómez

Aquesta setmana han tingut lloc les eleccions als consells escolars dels centres educatius que enguany renoven la meitat dels seus membres electes per un termini de quatre anys. Els comicis, que es celebren cada dos anys, afecten les escoles i els instituts públics i concertats de Catalunya.

Durant el procés, s'han elegit els representants del professorat, dels pares i mares o tutors del alumnes, del personal de l'administració i de l'Ajuntament que integraran el consell. En el cas dels instituts, els consells escolars també incorporen representants de l'alumnat. **"La comunitat educativa no només la formen els alumnes i els mestres sinó tots aquells que conviuen en un centre educatiu. És important, per tant, que totes aquestes persones tinguin un lloc on posar damunt de la taula les seves inquietuds i els seus neguits per poder arribar a acords i consens"**, assenyala la regidora d'Educació, Maria Antònia Puig.

El consell escolar d'un centre educatiu és un òrgan de govern, de consulta, de decisió, de gestió i de participació. Així, a través del consell s'avalua el funcionament del centre, s'aprova i s'actualitza el règim intern, s'aprova el projecte de pressupost i la



© Un moment de la votació a l'Institut Castellar dimarts passat. || JOSEP GRAELLS

seva liquidació anual, i fins i tot es decideix el director. **"És un òrgan molt important perquè, entre altres funcions, decideix el projecte educatiu del centre, es debat sobre la resolució de conflictes disciplinaris, sobretot a secundària, es decideix sobre la millora de l'equipament i els equips, o es defineix la participació de l'escola en projectes externs i de col·laboració amb entitats"**, apunta la regidora. Puig assegura que els consells escolars dels centres han de ser **"els motors dinamitzadors de la comunitat educativa, un lloc on la reflexió i la participació democràtica siguin el que ajudi a assolir**

una millora de la qualitat educativa de cada centre".

D'altra banda, la regidora posa de manifest la importància que els pares i mares s'involucrin en el consell escolar o les AMPA perquè **"dóna una visió i una perspectiva global del funcionament d'una escola que és difícil tenir si no es participa. Els pares i les mares són membres fonamentals de la comunitat educativa"**.

El procés electoral, que va començar el 14 de gener, culminarà el 25 de gener, data límit en què es constituïran els consells escolars i tindrà lloc la presa de possessió dels seus membres. +

COOPERACIÓ | SUBVENCIONS

S'obre el termini per presentar projectes de cooperació

La convocatòria per obtenir subvenció romandrà oberta fins el 15 de març

© Redacció

L'Ajuntament de Castellar ha obert aquesta setmana i fins al 15 de març, la convocatòria de subvencions per a projectes de cooperació al desenvolupament, la pau i els drets humans corresponent a l'any 2013. El consistori ha elaborat unes bases específiques reguladores d'aquesta convocatòria que presenten com a principal novetat el límit d'un import de 15.000 euros per aportació a cada projecte de cooperació.

Segons indiquen les bases, podran presentar projectes les entitats ciutadanes sense afany de lucre, le-

galment constituïdes, inscrites al registre d'entitats de Castellar del Vallès i que tinguin per finalitat la cooperació al desenvolupament, una finalitat que ha de constar als seus estatuts. Així mateix, també ho podran fer altres entitats que estiguin implicades en el treball de l'ONG que presenti el projecte, persones vinculades a Castellar i participants actius del Consell de Cooperació i de les activitats realitzades al municipi en l'àmbit de la solidaritat. Els projectes subvencionables seran aquells que estiguin destinats a països amb un índex de desenvolupament humà més baix, adreçats als sectors més empobrits de països amb un índex

de desenvolupament mitjà o bé els destinats a països en conflicte bèl·lic o víctimes de desastres naturals. També es podrà sol·licitar per a projectes que potenciïn el teixit associatiu dels països del sud o aquells que incloguin la perspectiva de gènere i siguin sostenibles ambientalment i culturalment, i els que s'adreixin a col·lectius desfavorits, entre d'altres.

Una vegada s'hagi tancat el termini d'inscripció, les sol·licituds seran instruïdes per la Regidoria de Cooperació i Solidaritat. La Comissió Permanent valorarà les sol·licituds i les proposarà per ser aprovades a l'òrgan municipal competent. +

is imagesolutions
Especialistes en fotografia i imatge digital

25% de descompte en àlbums i en marcs

Retalla i porta'ns aquest anunci a les botigues i tindràs l'oferta en marcs i en àlbums

Descompte **25%**

Oferta vàlida fins el 10-2-2013

www.image-solutions.es

Av. Sant Esteve, 45 - Tel. 93.714.28.89 - CASTELLAR DEL VALLÈS
Av. Pl. Margall, 87 - Tel. 93.865.45.70 - CALDES DE MONTBUI
Av. Catalunya, 137 - Tel. 93.562.33.18 - PARETS DEL VALLÈS

optimón
òptic

Ulleres i lents, o lents soles:

45% dte. en progressius.

40% dte. en monofocals.

40 fins 60% Rebaixes en Ulleres de Sol en totes les marques

C. Passeig, 36 | T. 93 714 22 88
optimon@terra.es | cecogroup.com

Integra Després de Festes... **DEPURACIÓ!**

BOTIGA - BIO DIETÈTICA - HERBOLARI

PROMOCIÓ 3x2 Depuratiu "HEPALIVE"

Crta. Sentmenat, 68-72 · T. 93 747 28 97 · dieteticaIntegra.com



© L'equip del 'Dotze'. D'esquerra a dreta, Maria Mas, Carlos Lecegui i Carlos Díaz, a l'estudi on es realitza el programa. || J.G.

“Volem transmetre el tarannà castellarenc”

ENTREVISTA © C. Domene

Carles Díaz
Director del 'Dotze'
de Ràdio Castellar

El magazín matinal 'Dotze' de Ràdio Castellar va arribar aquest dimecres als mil programes. El seu director, Carles Díaz, ens explica com s'aconsegueix aixecar cada dia a l'emissora un programa que teixeix vincles al poble i que és ja tota una referència per als oients i les entitats. El pròxim 4 de

febrer faran un programa especial a la sala d'actes d'El Mirador amb públic, humor i actuacions musicals en directe. Hi esteu convidats.

• El 'Dotze' arriba als mil programes. Què sents?

Orgull. Són molts anys. Significa constància i en una ràdio local significa també haver-se d'inventar a cada moment i crec que ho hem aconseguit.

• Com ha canviat l'espai?

Hi ha molts condicionants, com els recursos tècnics que en els últims anys no es renoven tant i això complica una mica les coses i ens obliga a tirar d'enginy per aconseguir fer el

mateix o millor programa que fèiem fa tres anys. Ara tenim menys recursos però també tenim millors idees.

• Al darrere tens un equip...

L'equip ho és tot. Quan escoltes un programa de ràdio escoltes unes veus. Però darrere d'aquestes veus hi ha molta feina a nivell d'hores, de creativitat i molta confiança com a equip. Nosaltres hem tingut la sort de formar un equip en els últims anys que s'entén molt bé. Sense l'equip no podria fer res.

• Com treballem el programa?

De vegades diem al programa que la producció la podem fer passejant pel carrer o sortint a fer un cafè, gai-

rebé sempre tornem a la ràdio amb un tema d'actualitat, amb alguna idea o amb algun col·laborador.

• Amb quina intenció vau arrencar el 2007?

Amb intencions de renovació, canvis d'equip i també d'objectius. Potser en aquell moment el programa 'La finestra discreta' s'havia estancat i la Carla Sanmartín, que era qui feia aleshores el magazín, va comptar amb mi pel naixement del 'Dotze': la idea era entretenir amb informació del poble però també universal.

• I després de mil programes, en quin moment us trobeu?

Ara és com ser a la sala d'estar de casa meua. La naturalitat ja t'acompanya a l'estudi. Qui em coneix sap que sóc el mateix davant i darrere del micro.

• A nivell de producció, com ha evolucionat?

La ràdio local té un sostre en molts sentits. Però també té avantatges que potser les ràdios comercials o generalistes no tenen com la llibertat i la creativitat. A Ràdio Castellar tenim llibertat per fer el que volem i crec que a hores d'ara fem el programa que volem.

• Què vols transmetre cada dia quan seus davant del micro?

Vull transmetre el tarannà castellarenc a tota la gent que ens escolta. I m'agrada fer picades d'ull a tot el que és d'aquí.

• I és un punt de trobada?

Sí. La ràdio és un punt de trobada. Una cosa és l'antena i l'audiència. Però d'altra banda hi ha el tracte humà. Per la ràdio passa moltíssima gent, i el servei que donem no es limita només al producte que treus en antena, també al fet que les entitats i la gent del poble pot tenir un espai a la ràdio on fer activitats i dir el que pensen. +

L'espai local 'Estudi 37' s'emeta també a l'emissora 'Som Reggae'

© Redacció

El veterà programa de Ràdio Castellar 'Estudi 37', dedicat a la música i cultura reggae i que dirigeix i condueix Salva Solé des de fa vuit temporades, ja es pot escoltar des de fa una setmana a tota la Costa Brava per TDT i al Baix Empordà en FM sintonitzant el canal 106.0. Això ha estat possible gràcies a la seva incorporació a la graella de l'emissora 'SomReggae Fm' que emet des de S'Agaró les 24 hores del dia per les freqüències esmentades. Per tant, tots els dimecres a les 21:00 hores, a banda de Ràdio Castellar, també es podrà seguir en directe a través d'aquesta emissora de les comarques gironines.

L'octubre passat va arrencar la vuitena temporada d'Estudi 37 a Ràdio Castellar amb una gran renovació de continguts i col·laboradors. El programa que condueix Salva Solé compta aquesta temporada amb Josep Blasco, que a partir de temes 'roots' busca la interacció amb l'audiència a través de canals com spotify, facebook, youtube, etc... També hi trobem altres col·laboradors com l'Albert Margineda, que comparteix amb els oients la seva extensa col·lecció de vinils i l'Esteve Solé, o el que és el mateix Dj Nuta que passa també per l'Estudi 37 per acostar a l'audiència diferents propostes d'aquest gènere musical. +

consells

per evitar intoxicacions i asfíxies amb calderes, escalfadors i generadors elèctrics

- Garantir una ventilació suficient a les estances que escaleu amb aparells de gas, carbó, llenya, xemeneies o similars, i també a les estances on s'ubiquen les calderes.

- No obstruïu mai les reixetes de ventilació.

- No aneu mai a dormir deixant un aparell encès si aquest no té ventilació cap a l'exterior.

- No deixeu mai un brasero o una estufa de llenya, carbó o similar en una habitació completament tancada: mantingueu una porta o una finestra amb una obertura suficient per fer-hi circular l'aire.

- El gas s'acumula especialment als llocs baixos, per això cal tenir una cura especial als soterranis.

Recordeu que

El monòxid de carboni (CO) es produeix quan combustibles com el gas, la fusta, el carbó o el petroli no es cremen completament (combustió incompleta o mala combustió).

Telèfon 112

Per a qualsevol urgència heu de trucar immediatament al telèfon d'emergències 112 per avisar els sanitaris, o acudir a l'hospital més proper.






espai de criança natural

Des del Centre Carme Perarnau volem donar suport i acompanyament a les famílies i als infants, iniciant l'any amb la inauguració d'un nou espai. Aquest espai, orientat a la criança natural, vol oferir diferents propostes: activitats, tallers i xerrades, per tothom qui estigui interessat a reforçar el vincle amb el seu fill/a; a conèixer diferents maneres per estimular el desenvolupament i l'aprenentatge, des de l'afecte, la consciència, el respecte i l'amor; a adquirir nous coneixements relacionats amb la primera infància... i un llarg etcètera.

A continuació us fem un breu detall de les activitats que us oferim:

- **Curs de massatge infantil:** curs de 5 sessions per a mares/pares/famílies per aprendre la importància de realitzar massatge als nostres petits, sent conscients de la importància del vincle, del tacte i del respecte.
- **Grups de preparació al part:** trobades setmanals de dones/parelles que els agradaria gaudir d'un embaràs i un part de manera conscient, gràcies a la realització d'un treball específic i una ajuda especialitzada.
- **Grups de criança:** trobades quinzenals per famílies amb fills/es en un espai acollidor on compartir inquietuds, experiències, per reflexionar i créixer.
- **Xerrades:** al llarg del curs s'oferiran xerrades on es tractaran temes relacionats amb la criança natural, la nutrició, la lactància materna, el part i el post part, l'optometria conductual...a càrrec de diferents especialistes.
- **Taller Panera dels tresors:** proposta de joc d'exploració adreçada a petits d'aproximadament entre 6 i 12 mesos, per tal de proporcionar una gran àmplia varietat d'estímuls a partir d'experiències sensorials.
- **Taller de joc heurístic:** activitat adreçada a infants d'entre 12 i 20/24 mesos, que consisteix en aprofitar l'activitat espontània dels infants per tal de contribuir a estructurar el pensament, el llenguatge, les relacions i les accions.
- **Taller de cançons i jocs de falda:** la música, com el tacte, són canals de comunicació molt potents. A partir de tallers i jocs amb música, plens de creativitat, es busca enfortir el vincle amb el petit, la comunicació i el seu desenvolupament motriu i intel·lectual.
- **Taller i assessorament de portanadons:** taller per facilitar l'aprenentatge d'ús de motxilles, fulards, bandoleres o altres, per facilitar el contacte directe del nadó amb el pare o mare.
- **Assessorament de lactància materna:** suport a les mares durant el període d'alletament matern.
- **Formacions específiques pares, mares i educadors.**

Per més informació no dubti en consultar-nos. El nostre horari d'atenció és de dilluns a divendres de 16'30 a 20'30 i mitjançant entrevistes concertades.



Proper dissabte 26 de gener a les 11 del matí en el nostre centre. En aquest acte s'oferirà gratuïtament una xerrada a càrrec de Núria Alzina, doula i especialista en criança natural. Places limitades.

OPINIÓ

LA BÚSTIA

Podeu escriure les vostres cartes a lactual@castellarvalles.cat. Deixeu nom, cognom, número de telèfon i número del DNI. Màxim 15 línies. Les cartes de més extensió poden ser extractades. Els escrits es publicaran per estricta ordre d'arribada. Les opinions han de ser respectuoses amb les persones i institucions.

La doble tolerància política de Castellar del Vallès

© Albert Montoya

Castellar del Vallès no deixa de ser un altre municipi català on la tolerància política cap als ciutadans és directament proporcional als interessos dels mandataris.

Aquesta setmana m'han sorprès diverses coses. La primera, la mala gestió que està fent l'Ajuntament dels conflictes amb els seus funcionaris, la policia entre aquests. La segona, que ens sorprenguem o ens indignem quan els funcionaris fan la seva feina, aquest cop sense fer cas a les directrius interessades dels seus superiors. La tercera, les declaracions del regidor de Seguretat Ciutadana, Pepe Leiva. Segons diu, el problema de les multes no és tant que estiguin mal posades, sinó que, "el problema", ha sigut la falta de tolerància a l'hora d'imposar-les. És clar, això deu ser perquè fins ara ells decidien per endavant qui s'havia de beneficiar d'aquesta tolerància. Suposem que tens una tenda que dona

fama al poble i tens algun contacte una mica conegut, cap problema, t'adreces per la via que vulguis a l'alcalde, fins i tot el facebook pot servir, i li exigeixes que compleixi l'acord de no multar la teva furgoneta de repartiment o els clients que aparquen al càrrega i descàrrega de davant la tenda. Per contra, si ets un treballador que pagues els teus impostos sense queixar-te, millor no canviïs i no et queixis, no tens res a fer. Conciutadans, no ens enganyem, la policia no és la dolenta, l'únic que ha fet és posar de manifest l'absurd d'algunes ordenances municipals i el favoritisme endèmic d'aquest poble.

Una responsabilitat que s'ha d'exercir amb molta cura

© M. Romero

La policia local té la funció de vetllar pels drets i els deu-

res dels ciutadans. Per exercir aquesta funció té la capacitat de sancionar aquelles persones que no respecten les normatives, ni els drets dels altres. Disposar d'aquesta autoritat suposa una gran responsabilitat per part de qui l'exerceix i s'ha de fer amb molta cura. El que ha passat a Castellar aquest mes de desembre amb la policia local i les multes és un abús d'una capacitat que, no ho oblidem, els hem cedit els mateixos ciutadans. Està molt bé que l'Ajuntament hagi decidit revisar les multes, però trobo a faltar una disculpa per part dels mateixos policies. Reconèixer que s'han equivocat i s'han excedit és el primer pas per recuperar la autoritat que han perdut davant els ciutadans.

L'actuació de la policia local

© Ramon Montllor

Els que ja fa uns anys que vàrem néixer recordem que per les festes de Nadal la policia local, quan dirigia el trànsit, rebia del ciutadà algun obsequi per agrair la seva tasca; cosa ara impensable. Malauradament semblen haver perdut aquest paper de protectors del poble. Hi ha faltes lleus i faltes greus, i l'agent sempre i a cada moment ha de saber distingir qui té al davant, i quin tipus de falta ha comès per ser benèvol o ser dur i fer aplicar la llei sense

contemplacions. La policia local la paga el poble per defensar-se dels agressors i defensar la bona gent tenint en compta que cal ser tolerants amb els pecats venials comesos pels veïns. Sobretot tenint present la situació actual. Malauradament a determinats agents de la Policia Local sembla que no els mou la vocació de servei públic, com pot ser la d'un bomber, i anteposen els seus interessos particulars. La policia també ha patit les retallades i la seva manera de protestar ha estat intentar perjudicar l'equip de govern triplicant les multes i perjudicant el poble. Aquest no és un comportament correcte. Tampoc seria just posar tots el policies en aquest concepte. Podem dir que estem de sort perquè n'hi ha bastants, sobre tot els més antics, que són autèntics policies. A aquests cal agrair el seu treball i esforç per garantir una bona convivència en el poble.

Agraïment

© María

Aquestes línies són per donar gràcies a dues dones, Antònia Pérez Ballonga, directora de l'Escola Sant Esteve al 1988, i Antonia Pérez Correa, directora de l'Escola d'Adults des de 1991, per la tasca que han fet i que continuen fent. En uns moments incerts com els actuals, vull agrair la tasca d'aquestes dues professionals en el camp

de l'ensenyament i en l'aprenentatge de les noves generacions d'alumnes. Moltes gràcies.

En record de la Montse Guiu

© Veterans del ClubTennis Castellar

La Montse ens ha deixat, potser massa aviat, encara era jove, tenia pressa per retrobar-se amb el seu fill Ricard? La Montse era alegre, simpàtica, servicial, tendra, bona companya i valenta fins al final. Ens ha deixat un record agradable, i un no sé què al pit que ens fa mal en pensar que ja no és amb nosaltres. La trobarem a faltar; recordant les sortides que fèiem i els dinars que organitzàvem, on mai faltaven les seves coques de vidre i la seva simpatia. Montse, sempre tindrà un record en els nostres cors.

Fe d'errades

La informació apareguda en L'ACTUAL de la setmana passada sobre l'evolució de l'atur durant el 2012 a la vila contenia un parell d'imprecisions: no es farà PQPI amb fons propis de l'Ajuntament com s'afirmava en la notícia (sí formació en metall, però no PQPI) i "Cuina de Safareig" és el nom d'un projecte privat al qual ha donat suport l'Ajuntament, però no és Formació Ocupacional subvencionada com es podia desprendre per error de la notícia.

L'ACTUAL

Edita: Ajuntament de Castellar del Vallès · C. Major, 74 1r Pis · 937 472 123
Director: Julià Guerrero · **Redactor en cap:** Jordi Rius · **Direcció d'art:** Carles Martínez Calveras
Redacció: Marina Antunez, Cristina Domene, Rocío Gómez · **Fotografia:** Josep Graells
Compaginació: Àngel Pastor · **Disseny publicitat institucional:** Jordi Batalla
Publicitat: ielou comunicació, S.L. · 937 070 097 · comunicacio@ielou.cat
Impressió: Gráficas de Prensa Diaria · **Distribució:** TEB Castellar · **Tiratge:** 5.500 exemplars
Correu electrònic: lactual@castellarvalles.cat · **Dipòsit legal:** B-13007-2008

© L'Altraveu

Sobre la gestió de l'Obra Social Benèfica

L'Obra Social Benèfica farà front a un pla de viabilitat engegat per l'equip de govern. Una de les condicions d'aquest pla de viabilitat aconsellat pel Consorci Parc Taulí planteja eliminar un dret adquirit d'algunes treballadores, el Plus de qualitat. Aquest Plus es va donar segons el conveni que hi havia durant les gerències anteriors. L'Altraveu creu que la solució als problemes econòmics de l'OSB no passa per una retallada salarial a treballadores mileuristes que suporten la feina d'atenció als avis i àvies de la residència. La solució ha de passar per fer una reestructuració en la gestió i la organització, i una racionalització de la despesa a diferents àrees de la fundació. L'Obra Social Benèfica sempre ha estat subvencionada per l'Ajuntament ja que ha fet tasca social pel municipi reconeguda a través dels convenis signats amb l'Ajuntament, però els plans engegats en

els últims anys no han aconseguit el propòsit que es pretenia. En primer lloc el govern socialista va contractar el Consorci Hospitalari per gestionar la residència amb un balanç dolent després de més de tres anys.

En segon lloc, l'Ajuntament va engegar un ERO per solucionar els problemes econòmics quan tothom sap que un ERO s'aplica quan no hi ha feina, que no és el cas de l'OSB. La mala aplicació de l'ERO va provocar una denúncia de la Seguretat Social i la obligatorietat de tornar els diners, fet que ha assumit la fundació però que ha estat un clar perjudici cap al personal de la residència. Des de L'Altraveu pensem que no es pot estar en contra de les retallades i actuar amb incoherència a nivell municipal. No es pot permetre un retrocés en drets dels treballadors en un sector prioritari com és el de l'atenció a la gent gran, quan se sap que aquesta mesura tampoc és la substancial que permetrà un millor funcionament de la residència. Retallar sempre de la mateixa manera i amb les mateixes excuses és allò que denota la inoperància política i la mediocritat. Des de l'altar de l'administració, no es dialoga amb voluntat real de trobar solucions, es confon i es distreu, i això portarà, una vegada més, a enquistar un

problema en el municipi, a reduir la qualitat del servei i a rebaixar el nivell d'una institució històrica de Castellar que genera un nombre important de llocs de treball.

© Grup Municipal PP

Falsa transparència

Es bastant conegut que se han vivit en Castellar unos sucesos algo polémicos a raíz de una muy desafortunada iniciativa del Alcalde, el Sr. Ignasi Giménez. Enviando una carta a unos cuantos vecinos del municipio por unas multas impuestas por la Policía Municipal en un número muy superior al habitual entre los días 19, 20 y 21 de diciembre. El resultado ha sido que se ha puesto a todo un colectivo dedicado a la seguridad ciudadana, en centro de la diana. Si el propio consistorio reconoce que ha abierto un expediente informativo para aclarar lo ocurrido, la iniciativa de dar unas explicaciones, a unos vecinos, que no se las habían

pedido, resulta como mínimo, precipitado. Y más aún, si se analiza el contenido de dicha carta, ya que resulta arriesgado sacar conclusiones si todavía está en fase de información y aquí el Sr. Alcalde nos obsequia con unas presuntas acusaciones un poco exageradas. Por otra parte, tenemos conocimiento, por boca del concejal de seguridad ciudadana, Sr. Pepe Leiva, que se habían empezado a analizar estas multas y, mira por dónde, parecen ser que todas son correctas y bien impuestas. Entonces, la conclusión inmediata es que alguno de los asesores del Sr. Ignasi Giménez, ha cometido un error brutal, ya que además les indica en dicha carta que la Policía Municipal de forma unilateral y sin previa advertencia comenzó el pasado día 19 de Diciembre una campaña consistente en multar de forma "indiscriminada" y consideran que esta acción perjudica seriamente a la ciudadanía, lo cual estas sanciones en su caso serán "anuladas". Todo un cúmulo de despropósitos sencillamente increíbles. Si todo está originado en un problema de carácter laboral con la Policía Municipal es del todo un poco irresponsable hacer dudar ni siquiera un momento de la honorabilidad de este cuerpo Policial. Ahora ya no sabemos si se hacía demasiado la vista gorda ante infracciones menores o ha sido un exceso

de celo por su parte. En todo caso el Sr. Alcalde ha optado por jugar a populista y el resultado ha sido el contrario al pretendido.

Lo más lamentable fue la actitud posterior del equipo de gobierno una vez se ha destapado todo, desde querer matar al mensajero diciendo que antes de una nota de prensa, se podría pedir una reunión o hacer una llamada al concejal correspondiente, cuando ellos mismos habían destapado el tema con más de 200 cartas enviadas. La increíble manipulación que algunos medios de comunicación han hecho, sin ir más lejos su medio de comunicación local l'Actual y verán como en el semanario de información nº 226, la metedura de pata de nuestro Alcalde queda tapada con mucha amabilidad, incluso afeando y anulando por completo la "nota de prensa" enviada el pasado día 4 de enero por este Grupo Municipal, donde se hablaba de este tema con "pelos y señales".

Está muy bien la transparencia en la gestión política, pero también hay que recordar que la ropa sucia se lava en casa, y todo se ha originado en la lamentable carta del Sr. Alcalde. El populismo exacerbado suele traer consecuencias dañinas, cosa que como miembros del PSC deberían tener muy bien aprendido. Ahora, el daño ya está hecho.

OPINIÓ

HAN DIT. . .



Montse Germán
Actriu

"L'Anna Lizarán era una persona extraordinària i una gran actriu, la porto amb mi cada dia"



Daniel Reina
Creador de l'APP Surfpricer

"Hem creat una bona eina per agrupar preus i fer que la tria sigui més fàcil"



Sebastià Jornet
Coordinador del POUM

"Hem triat una bona llavor per cuidar bé la terra, i és moment de compartir-ho"

Qui és progressista?

Fa uns dies queestic a França. Per a mi França sempre havia estat un paradigma de país progressista, on la llibertat, igualtat i fraternitat, els valors de la Revolució, eren viscuts al carrer. On havien tallat el cap a un rei, estimen la república i fan bandera del seu republicanisme, on fa més d'un segle que la laïcitat està recollida en una llei. De petit, recordo que creiem que les noies franceses eren la icona de l'alliberament sexual. La veritat és que vivim en un món complex on els conceptes i les idees són poc estables. Aquests dies hi ha hagut a París la manifestació més multitudinària dels darrers vint anys per protestar en contra del projecte de llei de "Mariage pour tous" que recull el dret a casar-se per a les parelles homosexuals. Les enquestes diuen que la majoria de la població francesa estaria a favor dels casaments entre homosexuals però no a favor de que aquestes parelles poguessin adoptar. És a dir com a dret individual, passi però quan això afecta com a conjunt de la societat, aleshores no. Això ho he trobat almenys curiós, com també el fet que en els debats televisius he sentit sovint parlar d'Espanya com a model de país progressista en aquest àmbit.



© Enric Benavent*

L'episcopat francès ha donat un suport molt mesurat a aquesta manifestació. El president de la conferència episcopal francesa ha dit ue ell no hi aniria però que potser aniria a saludar els manifestants. Vaig pensar que aquesta postura, aparentment progressista, és més sibil·lina que la bel·ligerància manifestada del Rouco. Si la laïcitat sempre havia estat bandera dels moviments d'esquerra, aquests dies he vist com els lepenistes feien seva la defensa de



© Qui no té por. || JOAN MUNDET

la laïcitat de l'Estat ja que això els és favorable per lluitar contra les persones immigrades. Fa uns dies vaig anar a entrevistar-me amb una professora i en demanar per ella em van dir que havia canviat de nom, davant la meua perplexitat em van haver d'explicar que s'acabava de casar. A França encara és costum molt arrelat que les dones quan es casen adopten formalment el cognom del marit. Vaig haver de retrocedir mentalment unes quantes dècades per

recordar quan això passava a casa nostra, i mai de manera formal. Vaig haver de refer algunes idees sobre el mite de l'alliberament de la dona francesa. Els estereotips sobre què o qui és més progressista ja no ens serveixen. Una societat marcada pel canvi constant, per la diversitat de cultures i de pensaments, on les coses, les idees i els discursos són cada vegada més efímers ens demana poder pensar aquesta complexitat sense estereotips.

Tots els clixés que configuren el nostre pensament sobre qui és progressista o conservador, qui és de dretes o d'esquerres, qui és o no nacionalista, etc. han de poder ser revisats constantment si no volem perdre'ns en aquest mar de paraules i discursos tan propis del que alguns han anomenat pensament feble.

* Professor de la Facultat d'Educació Social i Treball Social Pere Tarrés de la Universitat Ramon Llull

© Pepe González

Pàrquing i zona blava

Al'últim ple, amb l'adjudicació a l'empresa SABA de la gestió del aparcament soterrat i la zona blava, es va donar solució definitiva a un llarg procés d'interinitat, provocat, especialment, pel procés de concurs de creditors que va afectar a Tiferca, l'empresa propietària de la concessió per 50 anys. Que una concessió a tan llarg termini formi part d'una massa concursal, sobre la que ha de resoldre un jutge, tots sabem que genera incerteses i fa impossible una solució definitiva. L'Ajuntament estava obligat a defensar els interessos públics i al mateix temps garantir el funcionament d'unes instal·lacions claus pel desenvolupament del centre de la vila. L'any passat es va resoldre el con-

flicte jurídic de forma molt satisfactori pel municipi: Castellar recupera la concessió sense cost i pot decidir, amb plena llibertat, la fórmula de gestió. Que guanyés el concurs una empresa de garanties, líder del sector, com SABA, ens garanteix una gestió solvent i eficaç, mantenint les mateixes condicions actuals pels ciutadans (mateixes tarifes, mitja hora gratis en zona blava...) La gestió del nou concessionari és a risc i ventura. L'Ajuntament passa de ser pagador a rebre uns ingressos fixos (reduïts els primers anys) i uns ingressos variables creixents en funció de l'evolució de l'activitat. Estic convençut que, malgrat les enormes dificultats, hem fet una bona gestió, que ens ha portat al final desitjat. Hem recuperat, sense cost, un actiu, que podia arribar a lastrar la nostra gestió econòmica i està garantit el futur d'una instal·lació clau per al desenvolupament de la nostra vila.

*Tinent d'Alcalde de Presidència

© Grup Municipal de CiU

De la festa dels horts, el POUM i altres

Un dels punts programàtics de l'avanç del Pla d'Ordenació Urbanística Municipal (POUM) diu "Dignificar la façana del Riu Ripoll", un altre punt és "Potenciar les zones de conreu i millorar el manteniment de la massa forestal". Són dos punts que, en part, van lligats i són molt amplis en continguts que s'hauran d'anar desenvolupant en els propers mesos: actuació sobre zones d'horta, replantejar les àrees del Molí d'en Busquets i Can Barba, la combinació natura-patrimoni industrial, potenciar zones de conreu i d'horta, camins forestals, un possible carril bici que connecti Sant Feliu amb Castellar per Can Juliàna... Un tema cabdal és segurament el tractament i les actuacions que s'hagin de fer a la zona del

Rieral. En fi, un ampli ventall de possibilitats a desenvolupar durant aquest any 2013, del que només en fem un esbós a títol orientatiu. Sí que volem parlar avui de dos temes concrets i que tenim més propers en el temps. El primer és que el passat dimecres 16 de gener, es va inaugurar a El Mirador l'exposició sobre l'Avanç de la revisió del Pla d'Ordenació Urbanística Municipal (POUM). L'exposició restarà oberta fins el dia 1 de març i des del grup municipal de CiU animem a tota la població a visitar-la, analitzar-ne els continguts i fer-nos arribar els suggeriments que creguin oportuns per intentar incorporar el màxim de propostes fins arribar a l'aprovació inicial del Pla, presumiblement a finals d'any. El segon fet que tenim a tocar és la "festa dels horts" que ha preparat la Comissió "Toquem de peus a terra: salvem els horts" per al proper diumenge 27 de gener. És un acte reivindicatiu, en el qual participen diferents entitats del poble, no només reivindicatiu sinó que serà també didàctic i servirà per explicar la importància de les zones d'horta que

són una transició perfecta entre l'espai urbà i les zones naturals que l'envolten. A Castellar tenim un exemple d'aquesta transició a la zona de ponent que va de Canyelles fins al Boà, passant pel Brunet. La Comissió ha preparat un recorregut per la zona del Brunet-Canyelles que segur serà una lliçó per a molts de nosaltres on podrem veure i aprendre coses del medi natural que tenim, com aquell qui diu al pati de casa, i que ens és desconegut. És un acte que, de forma particular, serveix per reivindicar l'espai d'horta municipal del Brunet que actualment està qualificada com a "Reserva d'equipament esportiu" i que des del grup municipal de CiU varem donar-hi recolzament un cop en varem tenir coneixement. De fet, en l'acord sobre l'avanç del POUM signat el passat mes desembre entre el grup municipal de CiU i el grup municipal del PSC, es recull, entre altres temes, que l'equip de govern té la voluntat de mantenir l'ús actual d'aquesta parcel·la d'equipament com a zona d'horta. Un pas més seria recollir-ho en el POUM.

ACTUALITAT

Detectar les males combustions a casa

L'Ajuntament facilita consells per evitar intoxicacions i asfíxies per CO

© Redacció

A Catalunya, durant les èpoques de fred es produeixen cada any intoxicacions i morts per inhalació de monòxid de carboni (CO), un gas incolor, inodor, insípid i no irritant que apareix quan combustibles com el gas, la fusta, el carbó o el petroli no es cremen completament, és a dir, tenen una combustió incompleta o una mala combustió. En l'àmbit domèstic, es pot produir a xemeneies, calderes, escalfadors d'aigua, assecadores de gas, estufes i forns de cuina que no funcionen bé.

El CO és tòxic perquè quan entra al cos impedeix que la sang porti oxigen a les cèl·lules, teixits i òrgans. Com que és difícil de detectar, pot causar danys greus, o fins i tot la mort, si s'inhalava durant un llarg període de temps. És per això que des de la Regidoria de Protecció Civil s'han elaborat diverses recomanacions a tenir en compte durant aquesta època de l'any. D'una banda, s'explica



© Les flames han de ser de color blau i mantenir-se estables || C.D.

com es pot detectar a través d'indicis externs que s'està produint una combustió incompleta. Per exemple, si hi ha un canvi en el color de les flames. Aquestes han de ser de color blau i mantenir-se estables; si són de color groc o taronja, indiquen una mala combustió de l'aparell. També ajuda a detectar una mala combustió si al voltant de la flama, hi apareixen taques de color groc o marró. Els consells també descriuen quins són els primers símptomes d'intoxi-

cació per monòxid de carboni, que s'assemblen als de moltes malalties comunes i es poden confondre fàcilment amb una intoxicació alimentària, la grip, una infecció o simple cansament. Els símptomes són mal de cap o mareig, nàusees, pèrdua de consciència, cansament, dolor al pit o a l'estómac, comportament erràtic, problemes visuals i manca d'alè.

Podeu consultar tota la informació a, www.castellarvalles.cat dins de Seguretat i Protecció Civil. +

MARATÓ DE TV3 | CONCERT



L'Aula dóna 1.500 € a la Marató

L'Aula d'Extensió Universitària per a la Gent Gran ha recaptat 1.500 € per a la Marató de TV3. Dissabte va organitzar a l'Auditori un concert benèfic amb The Minstrels Quartet que, sumat a una guardiola que l'entitat va posar en actes anteriors, donen la xifra de 1.500 euros. + || REDACCIÓ

COMERÇ | CONCURS



Pinso per a tot un any

El 31 de desembre, la botiga Agrosans va sortejar el premi de Pinso gratis per a tot el 2013. Els guanyadors van ser Quim Busquets i Arantxa Parejo. A Agrosans cada mes es poden trobar diferents ofertes de pinso de gos i de gat. + || REDACCIÓ

EL TAULER



INSCRIPCIÓ D'EXPOSITORS A LA FIRA DE SANT JOSEP

L'Ajuntament ha obert el període d'inscripció per als artesans que vulguin participar a la Fira de Sant Josep (19 de març). Poden sol·licitar parada, fins al 17 de febrer, totes les persones que produeixin o venguin productes alimentaris artesans.

+ INFO:
www.castellarvalles.cat



CONVOCATÒRIA D'AJUTS A PROJECTES DE COOPERACIÓ

L'Ajuntament ha aprovat la convocatòria i les bases específiques per atorgar subvencions a projectes de cooperació al desenvolupament, la pau i els drets humans en l'àmbit internacional.

Les sol·licituds es poden presentar fins al 15 de març al Servei d'Atenció Ciutadana (SAC), situat a l'edifici El Mirador.

+ INFO:
www.castellarvalles.cat



EXPOSICIÓ NEVADA 1962

Dates: fins a l'1 de febrer
Horari: de 10 a 13.30 h i de 16 a 20 h
Lloc: Espai Sales d'El Mirador

Vine a veure la mostra d'unes 40 imatges sobre la nevada que va caure a Castellar del Vallès el 25 de desembre de 1962. Les fotos han estat cedides per Miquel Canals, Antoni Bernadet, Pere Genescà, M. Carme Valls, Jaume Vives, Tania Rodríguez, Paquita Miralles, Jordi Garròs, Jordi Sáez i Ricard Molins.

+ INFO:
www.castellarvalles.cat

ds 19 gener



11.30 h
Biblioteca Antoni Tort
L'Hora del Conte Infantil
A càrrec de Rosa Fité
Organització: Biblioteca



12 h
Ludoteca Les 3 Moreres
Juguem amb els contes
Taller al voltant dels contes que s'hauran explicat a la Biblioteca durant l'Hora del Conte Infantil
Organització: Ludoteca

ds 26 gener



11.30 h
Pati de les 3 Moreres
L' hora del Pati
Espai lúdic familiar al voltant dels llibres relacionats amb peces de vestir
Organització: Ludoteca i Biblioteca

BIBLIOTECA
Antoni Tort
LUDOTECA
les 3 Moreres



ESPORTS

Massa líder per al sènior de futbol sala

El CN Sabadell va guanyar per 8 a 2 al sènior del Futbol Sala Castellar en un enfrontament entre el primer i segon classificat de la categoria.

Els castellarencs van plantejar un partit ambiciós però van acabar encaixant la golejada en els últims minuts de partit, quan intentaven escurçar les diferències. El Castellar segueix segon de Preferent, amb 18 punts.

**Ànsies de remuntada a la UE Castellar B**

El juvenil del Futbol Sala Castellar va guanyar (2-4) a la pista del líder, el Sant Joan Club gràcies a tres gols d'Amin Maisee en els úl-

tims minuts de partit. Després de 9 jornades de lliga disputades els castellarencs són tercers, amb 16 punts, a només 2 del primer lloc de la classificació i continuen amb plenes opcions d'aconseguir pujar de categoria a final de temporada.

L'Espai Tolrà agrada a la Federació de Tir amb Arc

Castellar del Vallès està en l'òrbita de la Federació per acollir de forma permanent entre set i vuit competicions l'any de tir en sala gràcies a les grans dimensions de l'Espai Tolrà, que han permès que enguany se superi el rècord de participació

© Sergio Ruiz

Castellar del Vallès podria consolidar-se com a la seu permanent dels Campionats de Catalunya de tir amb arc *indoor*. L'Espai Tolrà seria el recinte on se celebraria aquesta competició anualment. Almenys així ho desitja la Federació Catalana de Tir amb Arc, que està negociant amb l'Ajuntament per que s'hi celebrin entre set i vuit competicions l'any.

L'Espai Tolrà destaca per les seves dimensions, ja que permet la participació de gairebé el doble d'arquers del normal, convertint-lo, d'aquesta manera, en un dels recintes més grans de Catalunya. **“Un dels problemes que tenim per fer activitats indoor és trobar una instal·lació amb les dimensions adequades per poder acollir la demanda que hi ha per aquest tipus de competicions. Aquest és un espai diví amb suficients dimensions com per poder celebrar els cinc campionats de Catalunya tots junts”**, explica Francesc Altarriba, president de la Federació Catalana de Tir amb Arc.

A més d'això, la Federació també està estudiant la possibilitat de celebrar curssets d'iniciació per als nens de Castellar del Vallès.



© Els arquers es van concentrar durant tota la jornada de diumenge al matí a l'Espai Tolrà per participar en diversos campionats de l'especialitat. || JOSEP GRAELLS

“Aquest és un tipus d'esport molt demandat pels nens perquè els ajuda en els estudis, ja que ensenyem a concentrar-se. Si l'Ajuntament ho cregués oportú, podríem organitzar curssets amb continuïtat”, assegura Altarriba.

Els punts en contra de l'Espai Tolrà han estat el fred, ja que les estufes que s'hi han col·locat han estat insuficients, la il·luminació, que dificultava la visibilitat del

punt d'impacte de la fletxa a la diana i la falta de graderies per tal que els arquers disposessin de més espai per a ells. Tot i això, tant participants com organitzadors del torneig han expressat el seu desig de celebrar la competició l'any que ve al mateix lloc.

PRIMERA PROVA SUPERADA || Aquest diumenge, es van disputar els Campionats de Catalunya de tir

amb arc per primer cop a Castellar del Vallès. Tant participants com organitzadors n'han quedat molt satisfets, ja que s'ha assolit un rècord d'assistència en una competició de tir de sala. **“Avui hem batut el rècord de participació. És impressionant perquè 192 arquers no s'havien vist mai en una competició de sala, precisament perquè els pavellons són més petits i aquí hi caben més di-**

anes”, comenta Vicenç Monguillot, director d'organització de la competició. La grandària del recinte ha permès la celebració simultània de les cinc proves dels Campionats de Catalunya: el Campionat de Catalunya sènior, veterà, júnior i novell, el Campionat Paralímpic, el Campionat d'Arc Estàndard, Campionat d'arc tradicional recte i nu i el Campionat de cadets i menors de 14 anys. +



Sarsa Vallès

Ctra. Sabadell-Prat, km 6,4 - Tel. 937 144 440 - 08211 Castellar del Vallès

Nou Golf. Només n'hi ha un.

Tens un Golf Edition TDI 105 BlueMotion Technology totalment equipat per 18.700 €*.

0% TAE**

Fins a 10.000 €
24 mesos
Import restant al comptat

Pla PIVE inclòs.



Das Auto.

Golf Edition 1.6 TDI BlueMotion Technology 105 CV/ 77 kW; consum mitjà (l/100 km): 3,8. Emissió de CO₂ (g/km): 99.

*PVP recomanat a la Península i les Balears de 18.700 € per a un Golf Edition 1.6 TDI BlueMotion Technology 105 CV / 77 kW 3 portes (inclou IVA, transport, impost de matriculació, descompte de marca i concessionari i pla PIVE) per a totes les operacions amb lliurament a canvi de cotxe de més de 12 anys. **TIN: 0%. TAE: 0%. Comissió d'obertura: 0%. Fins a 10.000 € i fins a 24 mesos. Import restant al comptat. Interessos subvencionats per Volkswagen. Oferta de Volkswagen Finance S.A. EFC vàlida fins al 28/02/2013 per a clients particulars. Model visualitzat: Golf Sport amb equipament opcional.

www.volkswagensabadell.es

ESPORTS

HOQUEI PATINS | SEGONA CATALANA

El sènior es llicencia a la pista del Bigues

El jove equip de l'HC Castellar obté una victòria de prestigi a la pista d'un dels equips favorits a l'ascens, el Bigues i Riells (3-4)

© Redacció

El sènior de l'Hoquei Club Castellar es va endur una victòria molt important per 3 a 4 a casa del Bigues i Riells, el tercer classificat. Els d'Alejandro Ruglio van firmar un partit molt complet en el que van superar un dels aspirants a l'ascens de categoria.

El partit va estar molt igualat amb ocasions per tots dos conjunts i un marcador empatat gairebé tot l'enfrontament. No obstant, el Castellar va aconseguir distanciar-se als últims minuts, fent inútil qualsevol intent de remuntada pels rivals.

Després d'aquesta victòria, els castellarencs puguen tres posicions i es col·loquen a la setena posició del grup 3 de Segona Catalana amb 15 punts, seguit molt de prop pel Taradell i el Mataró, amb 14 i 13 punts respectivament. L'equip, integrat en la seva totalitat per jugadors joves de la casa, ja suma cinc victòries aquesta temporada i continua amb una progressió positiva de joc i resultats.

DERROTA DE L'ALEVÍ || Primera derrota de la temporada de l'aleví A de l'HC Castellar a la pista del GEiEG



© És una de les victòries més importants que han aconseguit fins ara. || HCC

per un ajustat marcador de 8 a 5 en un partit molt igualat en què els castellarencs van protestar molt l'actuació arbitral. A la mitja part s'hi va arribar amb un 3 a 1 i després dels descans els castellarencs van apropar-se fins al 4 a 3, però els locals van poder agafar avan-

tatge en el marcador fins al final. El GEiEG és un dels favorits pels Campionats de Catalunya de la categoria i els castellarencs encara tenen opcions de guanyar-lo al partit de la segona volta. La propera setmana juguen a casa visita de l'Arenys de Munt. +



BASES DE LA RUA DE CARNAVAL 2013

Inscripcions obertes per correu electrònic a l'a/e.
cultura@castellarvalles.cat
Data límit: dimecres 6 de febrer

Oberta a totes les entitats, associacions i grups que ho desitgin, aportant una carrossa, una comparsa o les dues coses.

L'organització concedirà cinc premis de 300 € cadascun.

Només es concedirà un premi per colla participant.

El jurat valorarà el tema i la realització del disseny de les carrosses i comparses, el nombre de persones que hi participin i el fet que vagin acompanyades de música o soroll.

Els inscrits hauran de ser **dissabte 9 de febrer**, entre les 16.45 h i les 17 h, al carrer Portugal, (al costat de l'Espai Tolrà, accés via pl. Europa des del c. Barcelona).

El veredict del jurat es farà públic **dissabte 9 de febrer**, un cop finalitzada la Rua i durant el discurs d'en Carnestoltes.

Més informació: www.castellarvalles.cat


estima
CASTELLAR

Escola de pares i mares



Taller: "Experimentem en família"

Dijous 7, 14 i 21 de febrer
De 17.15 a 18.45 h
Casal Catalunya

Espai educatiu per a pares i mares i els seus fills/es d'entre 3 i 6 anys. A les dues primeres sessions cal assistir-hi amb els infants.

Inscripcions al tel. 93 714 40 40 (Regidoria d'Educació). Places limitades.


estima
CASTELLAR


PE
PROJECTE EDUCATIU DE
CASTELLAR DEL VALLÈS

ESPORTS

BÀSQUET | COPA CATALUNYA

Derbi de clar color groc-i-negre (84-63)

El CB Castellar torna en forma de vacances i apallissa el CN Sabadell després d'un gran parcial en el tercer període que els va donar la victòria

© Jordi Mas

El Club Bàsquet Castellar ha tornat de vacances en forma i amb garanties d'afrontar la segona part del campionat a Copa Catalunya en línia ascendent. En el primer partit de 2013 diumenge passat van guanyat el derbi contra el Club Natació Sabadell (84-63) sense massa dificultats gràcies a un gran tercer quart que pràcticament va decidir el partit.

En el primer quart als castellarencs, desubicats pel ritme ràpid dels joves jugadors del Club, els va costar agafar el ritme de joc. **"Sempre vam anat per davant però els contraris ens van fet quatre triples gairebé seguits i van tenir molt encert"**, comentava Solsona. No ha ser fins després del descans que el Castellar va poder desenganxar-se en el marcador. **"Ens va costar centrar-nos en com havíem de jugar i la mitja part va ser decisiva. Vam tornar a equilibrar el nostre joc interior i exterior i vam estar molt més forts en defensa"**, deia el tècnic. Del 40-35 amb el qual els jugadors dels dos equips van marxar al descans, es va passar a un 64-46 al final del tercer quart. Un parcial de 24-11 que ha decidit l'enfrontament.

Els castellarencs escalen ara



© Els castellarencs en un temps mort en un partit casa. || JOSEP GRAELLS

fins a la sisena posició de la classificació de Copa Catalunya, i és la primera vegada a la temporada que aconseguen un balanç de dues victòries més que de derrotes a la taula -vuit triomfs per sis derrotes-. La primera setmana jugaran a la pista del Vic.

EL FEMENÍ ES POSA SEGON || Victòria pel CB Castellar femení sobre el Verduna Gràcia (40-53) que aconseguen escalar fins el segon lloc per la derrota del Begues. El Castellar va sortir molt entonat al primer període i va mantenir les diferències en el marcador durant la resta del partit. +



PATINATGE | PROVA INICIACIÓ

Pardo i Parada superen les proves

Carla Pardo i Irene Parada van superar les proves d'iniciació de patinatge artístic en unes sessions disputades al pavelló Joaquim Blume amb 63 patinadors i patinadores de cinc clubs diferents. Les castellarenques van obtenir el nivell A en figures obligatòries. +

BÀSQUET | TECNIFICACIÓ

Jornades de tecnificació de bàsquet

El CB Castellar va organitzar durant les vacances unes jornades de tecnificació al pavelló Puigverd. En total 65 nens i nenes del club, de preminis a cadets, s'hi van apuntar. L'equip tècnic va estar format per entrenadors del club, l'entrenador del primer equip Txema Solsona, el jugador Paco Solsona i l'exjugador del CB Ramon Canalís. +

TENNIS | CAMPIONAT COMARCAL

Triomf del júnior en el comarcal

El júnior masculí del Club Tennis Castellar va guanyar per 0 a 7 l'Hispa Francès. Xavi Graells, Dani Ricop, Oriol Gallardo, Èric Domingo i Pol Ruiz van aconseguir les victòries en individual mentre que en dobles Graells-Rico i Gallardo-Domingo van aconseguir rematar la victòria a domicili. +



© Una imatge del Castellar. || JOSEP GRAELLS

FUTBOL | SEGONA CATALANA

La UE s'acosta a la promoció d'ascens

Els castellarencs derroten (1-0) el Tona al Pepín Valls i se situen a tres punts de la segona posició

© J.M.

La tornada de vacances ha estat totalment positiva per a la UE Castellar. L'equip de Miguel Vidal va desfer-se (1-0) del Tona diumenge en un partit igualat que el va decidir un solitari gol d'Èric Garcia. El Castellar escala un lloc a Segona Catalana i se situa, amb

28 punts, a només tres punts de la zona de promoció d'ascens a Primera Catalana.

Tot i no fer una bona primera part, la Unió va aguantar les embestides del Tona i va evitar arribar al descans amb el marcador en contra. **"Els van dominar i podrien haver marxat als vestidors guanyant per un o dos gols, perquè a més nosaltres havíem tingut poques arribades"**, comenta-

va el tècnic Miguel Vidal. Al segon temps el Castellar va ser millor i va gaudir d'algunes ocasions, entre elles el gol d'Èric al quart d'hora de la represa.

Amb el triomf, el Castellar suma tres victòries consecutives i se situa entre els millors equips de la divisió. Diumenge tancarà la primera volta de competició contra La Garriga. +

NOVES TARIFES 2013

• Anola, 44 [P. Ind. Pla de la Bruguera]
• info@matchballpadel.com
• www.matchballpadel.com

CLIENT	Grups	9:30h a 14:30h		14:30h a 18:30h		18:30h a 22:30h		05:10-30h / 11:25h		
		1 HORA	1,5 HORES	1 HORA	1,5 HORES	1 HORA	1,5 HORES	1 HORA	1 HORA	
PADEL	NO SOCI	0 €	4 € 16 € pista	5 € 20 € pista	5 € 20 € pista	7 € 28 € pista	7,5 € 30 € pista	10 € 40 € pista	7,5 € 30 € pista	5 € 20 € pista
	SOCI PADEL	60 €	Pàdel + Gimnàs (23:00h)		Pàdel + Gimnàs (23:00h)		Reserves limitades (23:00h)		Pàdel + Gimnàs (23:00h)	
GYM	SOCI MATINS	18 €	Accés Gimnàs							
	SOCI GYM	28 €							Accés Gimnàs	



647 48 16 16



ESPORTS

FUTBOL

SEGONA CATALANA · Grup IV Jornada 16				
Sallent - Sabadell Nord	1 - 0			
Sabadell B - La Garriga	5 - 0			
UE Castellar - Tona	1 - 0			
Palau - Canovelles	2 - 1			
Taradell - Parets	3 - 1			
Lliçà d'Amunt - Cardedeu	1 - 0			
San Lorenzo - Sabadellenca	1 - 1			
Gironella - Can Parellada	2 - 1			
Manresa - OAR Vic	2 - 0			

CLASSIFICACIÓ	PT	PJ	PG	PE	PP
▲ Sabadell B	38	16	12	2	2
● Sabadell Nord	31	16	9	4	3
Tona	31	16	9	4	3
Manresa	31	16	9	4	3
Palau	30	16	9	3	4
UE Castellar	28	16	9	1	6
Taradell	27	16	7	6	3
Cardedeu	25	16	7	4	5
Lliçà d'Amunt	22	16	6	4	6
San Lorenzo	20	16	5	5	6
OAR Vic	20	16	6	2	8
Parets	19	16	6	1	9
Sabadellenca	18	16	5	3	8
Gironella	17	16	5	2	9
▼ La Garriga	16	16	5	1	10
▼ Sallent	15	16	5	0	11
▼ Can Parellada	14	16	4	2	10
▼ Canovelles	5	16	1	2	13

VETERANS	
UE Castellar - Sabadellenca	5 - 0
SÈNIOR B · Tercera Catalana, grup 6	
Sabadellenca - UE Castellar	6 - 2
JUVENIL A · Primera, grup 7	
Bellavista - UE Castellar	1 - 5
JUVENIL B · Segona, grup 32	
UE Castellar - Llano	pendent
CADET A · Primera, grup 7	
UE Castellar - OAR Vic	0 - 1
CADET B · Segona, grup 30	
UE Castellar - Sabadell Nord	1 - 2
INFANTIL A · Primera, grup 4	
UE Castellar - Sant Gabriel	0 - 2
INFANTIL B · Segona, grup 47	
UE Castellar - Cerdanyola	1 - 11
INFANTIL C · Segona, grup 43	
UE Castellar	descansa
ALEVÍ A · Tercera, grup 13	
Can Rull - UE Castellar	5 - 3
ALEVÍ B · Quarta, grup 43	
La Romànica - UE Castellar	0 - 5
ALEVÍ C · Quarta, grup 42	
UE Castellar - Can Rull	6 - 2
ALEVÍ D · Quarta, grup 46	
UE Castellar - Sabadell	7 - 0
ALEVÍ E · Quarta, grup 44	
UE Castellar - Cerdanyola	2 - 6
ALEVÍ F · Quarta, grup 45	
UE Castellar - Bonaire	0 - 6
BENJAMÍ A · Tercera, grup 44	
PB Castellbisbal - UE Castellar	0 - 4
BENJAMÍ B · Tercera, grup 46	
UE Castellar - La Romànica	22 - 0
BENJAMÍ C · Tercera, grup 43	
UE Castellar - Matadepera	10 - 1
BENJAMÍ D · Tercera, grup 45	
Castellbisbal - UE Castellar	6 - 1
BENJAMÍ E · Tercera, grup 47	
Badia - UE Castellar	7 - 2
BENJAMÍ F · Tercera, grup 42	
Barberà - UE Castellar	0 - 4
PREBENJAMÍ A · Grup 41	
UE Castellar - Montcada	3 - 1
PREBENJAMÍ B · Grup 40	
UE Castellar - Vacarisses	1 - 3
PREBENJAMÍ C · Grup 42	
Sant Quirze - UE Castellar	7 - 6
PREBENJAMÍ D · Grup 43	
Ripollet - UE Castellar	3 - 6
PREBENJAMÍ E · Grup 39	
UE Castellar - Mirasol	1 - 1
ESCOLA 2007A	
UE Castellar - Can Rull	14 - 0
ESCOLA 2007B	
Sabadell - UE Castellar	8 - 0

BÀSQUET

COPA CATALUNYA · Grup I Jornada 14				
AESE - Grup Barna	55 - 65			
Artés - Reus Ploms	80 - 83			
Castellbisbal - Pardinyes	64 - 72			
Reus Deportiu - El Vendrell	79 - 83			
River Andorra - Vic	79 - 71			
JAC Sants - Igualada	98 - 93			
Roser - Martorell	94 - 89			
CB Castellar - CN Sabadell	84 - 63			

CLASSIFICACIÓ	PJ	PG	PP
▲ Roser	14	11	3
▲ Pardinyes	14	10	4
● Martorell	14	10	4
Reus Ploms	14	9	5
Artés	14	9	5
JAC Sants	14	9	5
Grup Barna	14	8	6
CB Castellar	14	8	6
River Andorra	14	7	7
El Vendrell	14	6	8
● Vic	14	5	9
● AESE	14	5	9
● Castellbisbal	14	4	10
● Reus Deportiu	14	4	10
▼ CN Sabadell	14	4	10
▼ Igualada	14	3	11

SÈNIOR FEMENÍ · Tercera Catalana	
Vedruna Gràcia - CB Castellar	40 - 53
SÈNIOR B · Tercera, grup 4	
Sant Ignasi - CB Castellar	54 - 73
SOTS25 · Fase prèvia, grup 5	
Canovelles - CB Castellar	71 - 85
SOTS21 · Nivell A1, grup 3	
CB Castellar - Badalònès	62 - 68
JÚNIOR FEMENÍ · Nivell B, grup 2	
Grup Barna - CB Castellar	16 - 74
CADET A · Nivell C1, grup 2	
CB Castellar - Nou Barris	73 - 58
CADET B · Nivell B1, grup 3	
Bàsquet Neus - CB Castellar	63 - 55
INFANTIL · Nivell B1, grup 3	
CB Castellar - Martorell	87 - 40
INFANTIL FEMENÍ · Nivell D, grup 1	
Sant Gervasi - CB Castellar	46 - 27
PREINFANTIL · Nivell B2, grup 3	
CB Castellar - Ademar	50 - 54
MINI A · Nivell B1, grup 4	
CB Castellar - Les Franqueses	45 - 55
MINI B · Nivell C1, grup 1	
CB Castellar - Tona	54 - 55
MINI FEMENÍ · Nivell D, grup 1	
Bàsquet Llor - CB Castellar	64 - 50
PREMINI A · Nivell B2, grup 5	
CA Sabadell - CB Castellar	33 - 54
PREMINI B · Nivell C2, grup 2	
Cerdanyola - CB Castellar	48 - 19



Només una derrota a la primera volta

L'equip de veterans de la Unió Esportiva Castellar ha acabat la primera volta de campionat amb només una derrota després de 16 jornades de lliga. Han aconseguit 4 em-

pats i 10 victòries, l'última, contra la Sabadellenca per 5 a 0, al camp de futbol Pepín Valls. A la foto, els membres de l'equip: Toni, Manel, Dani, Ramon, Jaume, Ferran, Carlos, Miquel, Jota, Vicenç, Rafa, Gómez, Àlex, Miquel, Héctor i Carles. També componen l'equip Jordi, Roger, José Antonio, Edu Sáez, Edu Lluís, Lázaro, Marcos i Gica.

HOQUEI PATINS

SEGONA CATALANA · Grup 3 Jornada 14					
Noia - Capellades	11 - 3				
Molins de Rei - La Garriga	4 - 4				
Olesa - Taradell	1 - 14				
Mataró - Cerdanyola	0 - 4				
Bigues - HC Castellar	3 - 4				
Corbera - Horta	pendent				
CLASSIFICACIÓ	PT	PJ	PG	PE	PP
▲ Cerdanyola	33	12	11	0	1
▲ Palau	27	11	9	0	2
▲ Bigues i Riells	27	13	9	0	4
La Garriga	23	12	7	2	3
Noia Freixenet	22	11	7	1	3
Horta	20	12	6	2	4
HC Castellar	15	12	5	0	7
Taradell	14	12	4	2	6
Mataró	13	11	4	1	6
Olesa	12	12	4	0	8
Corbera	12	11	4	0	7
Capellades	10	12	3	1	8
Mollet	9	9	3	0	6
Molins de Rei	1	12	0	1	11

JÚNIOR · Copa Federació F1	
Palau - HC Castellar	5 - 4
JUVENIL · Ct. Catalunya P4	
HC Castellar - Cambrils	6 - 1
ALEVÍ A · Ct. Catalunya P4	
GEIEG - HC Castellar	8 - 5
ALEVÍ B · Copa Federació F8	
Sant Just - HC Castellar	8 - 4
BENJAMÍ A · Copa Bcn C7	
Mataró - HC Castellar	3 - 1
BENJAMÍ B · Ct. Barcelona P6	
HC Castellar - Vilanova	6 - 5
BENJAMÍ C · Copa Bcn C2	
Riuprimer - HC Castellar	6 - 1
PREBENJAMÍ A · Ct. Barcelona P1	
HC Castellar - Sfèric	3 - 0
PREBENJAMÍ B · Copa Bcn C1	
HC Castellar - Monjos	1 - 3
PREBENJAMÍ C · Copa Bcn C2	
HC Castellar - Barberà	1 - 2
INICIACIÓ A · Copa Bcn C1	
HC Castellar - Arenys Munt	3 - 0
INICIACIÓ B · Copa Bcn C2	
HC Castellar	pendent

FUTBOL SALA

PREFERENT CATALANA, g.3 · Jornada 9				
Cardedeu - Floresta	5 - 1			
Martorelles - Baganes	3 - 4			
CN Sabadell - FS Castellar	8 - 2			
Can Parellada - San Lorenzo	3 - 5			
Mollet - Arrahona	7 - 1			
Castellnou - Castellbell	3 - 7			
Athlètic 04 - Navàs	5 - 6			

CLASSIFICACIÓ	PT	PJ	PG	PE	PP
▲ CN Sabadell	25	9	8	1	0
▲ FS Castellar	18	8	6	0	2
Cardedeu	18	9	6	0	3
San Lorenzo	18	9	5	3	1
Martorelles	18	9	6	0	3
Mollet	15	9	4	3	2
Baganes	13	9	4	1	4
Floresta	11	9	3	2	4
Can Parellada	11	9	3	2	4
Castellbell	9	9	3	0	6
Grup Arrahona	7	8	2	1	5
Castellnou	6	9	2	0	7
▼ Navàs	4	7	1	1	5
▼ Athlètic 04	3	9	1	0	8

SÈNIOR B · Primera Catalana, grup 3	
Athlètic 04 B - Vilamajor	7 - 7
Papiol - FS Castellar	5 - 4
SÈNIOR FEMENÍ · Tercera, grup 2	
Molins 99 - FS Castellar	0 - 1
JUVENIL A · Tercera Divisió, grup 4	
Sant Joan - FS Castellar	2 - 4
JUV-CADET FEM · Primera, grup 1	
Llinars - FS Castellar	1 - 4
Athlètic 04 - La Concòrdia	2 - 2
CADET A · Segona Divisió, grup 5	
Manlleu - FS Castellar	9 - 0
INFANTIL A · Segona Divisió, grup 4	
FS Castellar - Bonaire	11 - 0
INFANTIL B · Segona Divisió, grup 3	
FS Castellar - Cardedeu	5 - 5
CADET A · Segona Divisió, grup 3	
FS Castellar - Mollet	3 - 1
ALEVÍ B · Segona Divisió, grup 6	
FS Castellar - Esparreguera	1 - 4
BENJAMÍ A · Primera Divisió, grup 6	
Centelles - FS Castellar	1 - 6
BENJAMÍ B · Primera Divisió, grup 3	
CET10 - FS Castellar	18 - 0

TENNIS TAULA

Tercera Divisió Provincial, grup 2	
1 ATT Castellar	20
2 Suris Calella	16
3 El Cercle Gràcia	16
4 Ateneu Poblenou	14
5 Josep Ma Palés	12
6 Lluísos Gràcia	8
7 Sant Andreu	6
8 Falcons Sabadell	4
9 Badalona	4
10 Sant Quirze	0
Tercera Divisió Provincial, grup 3	
1 Suris Calella	20
2 Vilassar de Dalt	18
3 Parets	14
4 ATT Castellar B	10
5 Ripollet	10
6 Cardedeu	10
7 La Unió	8
8 Sant Andreu	4
9 Mollet 2002	2
10 Badalona	2

AGENDA

DEL 18 AL 23 DE GENER 2013

FUTBOL (UE Castellar)	
DISSABTE 19 de gener	
Pepín Valls	
09:00	Infantil C - CN Terrassa
10:30	Aleví A - Barberà Andalusia
10:30	Aleví B - Montcada
11:45	Benjamí D - Les Fonts
11:45	Benjamí E - Sant Quirze
12:45	Prebenjamí C - Roureda
12:45	Prebenjamí D - Sabadell Nord
13:45	Benjamí A - Roureda
13:45	Benjamí F - Ripollet
16:00	Juvenil A - Mollet UE
18:00	Cadet A - Caldes Montbui
Partits a fora	
09:15	CN Terrassa - Prebenjamí E
10:00	La Romànica CF - Aleví C
10:00	Jabac Terrassa - Aleví E
10:15	Montcada - Aleví D
10:30	Sabadell - Benjamí B
11:00	Castellbisbal - Benjamí C
11:45	Ripollet CF - Prebenjamí A
12:30	Juan XXIII CF - Prebenjamí B
13:30	Ripollet AD - Infantil B
16:00	Palau Solità - UE Juvenil B
16:00	La Garriga CF - 2a Catalana
DIUMENGE 20 de gener	
Pepín Valls	
08:30	Veterans - Gramanet
10:15	Escola 2007 B - Mercantil
10:15	Escola 2007 A - St Quirze
12:15	3a Catalana - Juventud 25S
Partits a fora	
10:15	Masnou At. - Infantil A
10:15	Natació Terrassa - Aleví F
12:00	La Romànica - Cadet B

BÀSQUET

DISSABTE 19 de gener	
Pavelló Puigverd	
11:00	Premini B Masculí - Sallent
12:30	Cadet B Masculí - CB Artés
17:30	Mini Femení - Barça CBS
19:00	Infantil Femení - Can Parellada
Partits a fora	
09:00	Franqueses - Preinfantil Masculí
09:00	Bàsquet Sitges - Infantil Masculí
10:45	CB Manlleu - Mini B Masculí
10:45	CB Parets - Mini A Masculí
12:00	Sports Centre - Sots-21 Masculí
19:30	

CULTURA

Inscripcions obertes per a un taller de reflexologia

La Sala de Ser ha programat, pel 26 de gener, un taller de reflexologia per fer des del sofà. La reflexologia és una teràpia corporal

que, mitjançant pressions i suaus massatges als peus, tracta altres zones del cos de forma reflexa. Apreneu a resoldre mals domèstics i gaudir del contacte i relax. El preu d'inscripció es pot consultar a www.lasaladeser.com

**Comencen els assajos de Caramelles a Castellar**

El grup de Caramelles inicia els assajos i convida tots els joves, nois i homes vulguin cantar a les Caramelles d'enguany. Es tracta

d'una activitat popular molt arrelada al poble. No calen veus extraordinàries, només tenir ganes de passar-ho bé cantant. Els assajos són un dia per setmana, a les 21.30 h, al local de l'esplai del Passeig Tolrà, 6, a partir de dimarts, 22 de gener.

© Marina Antúnez

Què passaria si la Terra estigués malalta i l'escalfament del planeta en fos un dels símptomes més evidents? En un punt del planeta, una família de classe mitjana amb problemes universals que serveix de metàfora sobre les amenaces que poden fer trontollar la seva unitat. Aquest és el punt de partida de l'obra 'Si existeix, encara no ho he trobat' que coprotagonitza l'actriu castellarenca Montse Germán a la Sala Beckett i que estarà en cartell fins el pròxim dos de febrer, excepte els dilluns i dimarts.

Germán interpreta la Fiona, una mare que intenta ajudar la seva filla Anna, una noia de 15 anys sense amics i amb problemes de sobrepès que pateix 'bullying'. El seu marit, en George, és un acadèmic ecologista obsesionat en acabar d'escriure un llibre i salvar el planeta, però que no aconsegueix adonar-se dels problemes de la seva filla ni de la frustració i la soledat que acompanyen la vida de la Fiona. "La Fiona és una dona que se sent molt sola, incompresa i frustrada", explica Montse Germán.

El muntatge, un exitós drama del britànic Nick Payne, utilitza el dolor, l'aïllament de l'Anna i el caos de la seva família com a metàfora per parlar de l'escalfament del planeta, "tot i que la gent també riu bastant, hi ha tocs d'humor. Diem coses que fan que l'espectador pensi... i ara aquests què diuen!", afegeix Germán.

Sota la direcció de Marilia Samper, la castellarenca comparteix escena amb Carles Gilabert, Pau Roca i Patrícia García dins d'un projecte teatral que pretén ser molt innovador. La companyia responsable de la producció, Sixto Paz, liderada per Pau Roca, propo-



© Imatge promocional de l'obra. Montse Germán, primera per l'esquerra. || CEDIDA

Germán estrena a la sala Beckett

➤ L'actriu castellarenca Montse Germán coprotagonitza 'Si existeix, encara no ho he trobat'

➤ L'obra està en cartell fins el 2 de febrer i permet a l'espectador pagar després de veure-la

sa als espectadors que paguin l'entrada al preu que vulguin després de veure la funció. Tot un experiment de la prestigiosa Sala Beckett. "Aquest novedós sistema està funcionant molt bé, perquè el públic no té pressió ni exigeix que tot sigui perfecte. S'ho passa bé i després paga pel que pot i vol; n'estem molt contents, del resultat!", diu Germán.

L'escenografia és austera, "gairebé no n'hi ha, només la imprescindible per marcar els diferents espais que té la història de l'obra". El muntatge té missatge, segons Germán: "Hem de parar més atenció a allò que tenim a prop, també s'ha de fer alguna cosa per salvar el planeta, és clar, però hem de cuidar les persones que ens envolten".

Montse Germán

interpreta la Fiona, una mare que intenta ajudar la seva filla de 15 anys, que pateix 'bullying'

RECORD PER A LIZARAN || Montse Germán va compartir cartell amb Anna Lizaran a l'obra 'Agost' del TNC. En el seu record, diu: "L'Anna era una persona extraordinària i una gran actriu, la porto amb mi cada dia. Generosa, propera, divertida, entremaliada, juganera, rigurosa, l'Anna representava en la seva persona l'essència i l'esperit del teatre català, del que és ser actriu; a nivell personal, he substituït la tristesa per la força que ella m'ha transmès, i ara cal seguir endavant!". +

CLASSIFICATS	
Inmobiliària Es lloga habitació gran , lluminosa i exterior amb dret a cuina en pis totalment equipat: cable TV, wifi, rentavaixelles, microones a persona no fumadora. (Zona centre). Tlf. 697405011. Local en venda. Ocasíó: Bona situació. Dues plantes, total 175 m ² . (Dues entrades) Tlf. 607 89 12 23. Es lloga casa de fusta de 40 m² a Sant Feliu del Racó. Cuina menjador amb llar de foc, 1 bany, 1 habitació + altell. Terrassa exterior molt assolada i zona molt tranquil·la, capacitat màxima 2 persones. Parada bus a 100m. David. M. 696 968 347.	Feina. Demanda English Classes. Profesora nativa y titulada, todos los niveles, preparación Cambridge FCE, Advanced, Selectividad, conversación. Telf: 637906394. Varis Tebeos antiguos, comics de superhéroes, manga, álbumes de cromos, libros, postales, monedas, calendario de bolsillo, Scalextric, Madelman, Playmobil y juguete en general compro. Telf: 630930816.
Telèfon d'Atenció al Client 902 440 140 de dill. a div. de 8 a 15 h	

Segur que saps dir-me quin nom de refresc és la 2a paraula més pronunciada i reconeguda en tot el món, després de l'expressió "OK".

I la marca segueix font publicitat...

Em preguntes si fer publicitat funciona? Hi ha moltes raons per creure-ho.

T | 93 707 00 97
www.ielou.cat

ielou
COMUNICACIÓ

Compren **PLATA, OR**
Juieria Espill Ser

- Pagament a l'Instant
- Possibilitat de recuperació

No arriba a final de mes?
Oferim un mini préstec

CONSULTIN'S
 T. 93 174 95 49

Avda. Onze de Setembre, nº 65
 Sabadell

PUBLICITAT



Programa d'activitats gener-juny 2013

Matrícula oberta a El Mirador

Habilitats socials

Filosofia

Del 18/02 al 22/04, dl. de 19 a 21 h - Preu: 50 € (40 € amb descompte)

L'ansietat i els seus diferents rostres

Del 18/02 al 22/04, dl. de 19 a 21 h - Preu: 50 € (40 € amb descompte) - Xerrada informativa: dl. 21/01, 19 h

Les dietes: barreres psicològiques que t'impedeixen aprimar-te i estar en forma

Del 05/02 al 02/04, dt. de 19 a 21 h - Preu: 50 € (40 € amb descompte) - Xerrada informativa: dt. 22/01, 19 h

Informàtica i TIC

Community manager

Del 04/02 al 20/03, dl. i dc. de 19 a 21 h - Preu: 70 € (56 € amb descompte)

Taller de programació (3 mòduls):

C: del 05/02 al 14/03, dt. i dj. de 17.30 a 19 h - Java: del 02/04 al 09/05, dt. i dj. de 17.30 a 19 h

Android: del 14/05 al 20/06, dt. i dj. de 17.30 a 19 h - Preu/taller: 50 € (40 € amb descompte)

Iniciació a la informàtica

Del 05/02 al 07/03, dt. i dj. de 9.30 a 11.30 h - Preu: 15 € (12 € amb descompte)

Iniciació a Internet

Del 04/02 al 11/03, dl. i dc. de 9.30 a 11.30 h - Preu: 15 € (12 € amb descompte)

Recursos a Internet

Del 12/02 al 14/03, dt. i dj. de 19 a 21 h - Preu: 60 € (48 € amb descompte)

Ofimàtica bàsica

Del 05/02 al 14/03, dt. i dj. de 17.30 a 20 h - Preu: 70 € (56 € amb descompte)

Ofimàtica avançada

Del 02/04 al 09/05, dt. i dj. de 17.30 a 20 h - Preu: 70 € (56 € amb descompte)

Multimèdia i audiovisual

Àlbums fotogràfics digitals

Dl. 21/01, de 20 a 22 h - Preu: gratuït

Retoc fotogràfic (nivell 1)

Del 03/04 al 08/05, dl. i dc. de 19 a 21 h - Preu: 60 € (48 € amb descompte)

Fotografia digital amb càmera rèflex

Del 13/02 al 13/03, dl. i dc. de 19 a 21 h - Preu: 60 € (48 € amb descompte)

Administració

Nòmines i seguretat social amb aplicacions informàtiques (inicial)

Del 07/02 al 18/04, dj. de 9.15 a 12.15 h - Preu: 40 € (32 € amb descompte)

Habilitats socials

Iniciació a la llengua de signes catalana

Del 08/02 al 15/03, dv. de 17 a 20.20 h - Preu: 40 € (32 € amb descompte)

Millorant el coneixement de la llengua de signes catalana

Del 08/02 al 05/04, dv. de 17 a 20.45 h - Preu: 70 € (56 € amb descompte)

Altres

Taller de nines

Ds. 16/02, de 9.30 a 13.30 h - Preu: 15 € (12 € amb descompte)

Curs de monitor/a de lleure

Curs de 275 hores reconegut per la Direcció General de Joventut de la Generalitat de Catalunya.

Del 06/04 al 16/06, de 9 a 14 h

Més informació
sobre horaris i continguts dels cursos:
www.elmiradorcastellar.cat

Col·lectius amb descompte:

- Persones en situació d'atur inscrites al SOC
- Persones de 65 anys o més
- Persones discapacitades amb acreditació
- Famílies nombroses o monoparentals amb acreditació
- Per a infants: a partir del 2n germà



amb el suport de



PLAN AVANZA

El Ciervo puja a l'escenari de la Sala de Petit Format de l'Ateneu

© M.A.

La visita de la vella dama, de Friedrich Dürrenmatt, es presenta dissabte, a les 21.30 h, i diumenge, a les 18.30 h, a la Sala de Petit Format de l'Ateneu a càrrec de la companyia sabadellenca El Ciervo Teatro, dirigida per Pere Martí.

Es tracta d'un text profund, amb dosis d'humor i amb una magnífica interpretació realitzada per actors amateurs d'El Ciervo Teatro. **"Alguns dels actors ja fa 40 anys que fan teatre, d'altres és el primer cop que puguen a l'escenari"**, explica Nandu Suárez, subdirector del muntatge

Els decorats, austers i sobris, i la il·luminació acurada, aconseguen que el públic entri de forma directa amb la intensitat del drama. **"És un argument que el director va triar perquè el tema**

és molt vigent", diu Suárez.

L'obra de Friedrich Dürrenmatt és colpidor, **"i porta les situacions al límit"**. Es tracta d'una tragicomèdia en tres actes, amb una mitja part, que porta a l'espectador a un dilema moral per la corrupció que comporten els diners.

Una trentena de personatges es van transformant a mesura que avança la història i van caient en la temptació econòmica, un tema molt actual que ha estat aplaudit a Sabadell. **"Hem tingut molt bona crítica de públic i de mitjans"**, afegeix Suárez.

L'argument se situa en el petit i empobrit poble de Güllen, que deixa enrere la seva tranquil·litat habitual amb l'arribada de la multimilionària Clara Zachanassian, que ofereix 1.000 milions als veïns i al poble. Imposa una condició macabra que desembocarà en una creixent desconfiança entre els habitants de la població. +



© Moment de l'obra d'El Ciervo Teatro 'La visita de la vella dama'. || CEDIDA

Rosa Fité torna a la Biblioteca amb 'Un pessic de contes'

© Redacció

Aquest cap de setmana torna l'Hora del Conte Infantil. Serà dissabte 19 de gener, a partir de les 11.30 h a la Biblioteca Municipal. En aquesta ocasió, els infants castellarencs gaudiran novament a la nostra vila de la rondallaire Rosa Fité.

Amb el títol *Un Pessic de contes* podrem gaudir de les peripècies d'en Roger a l'hora d'arreglar-se l'habitació, o del dia que a en Mi-



© Rosa Fité, conta contes || ARXIU

quel se li escapaven tots els pensaments, i fins i tot podrem jugar amb els tresors de la granota.

Després de la sessió de contes, el personal de la Ludoteca animarà la canalla per fer tallers al voltant dels contes explicats.

Les següents propostes de contes infantils tindran lloc el proper 16 de febrer amb Toni Massagué, el 13 de març amb Violeta Palazón, el 20 d'abril amb Carme Serra, el 18 de maig amb Jaume Ibars i el 15 de juny amb Marina Antúnez. +

S'inaugura un nou cicle literari a Cal Gorina

© M.A.

Dijous 24 Cal Gorina inicia un nou cicle titulat "Te'ls presento?" de presentacions de llibres, que s'allargarà fins a finals de febrer. Les presentacions de llibres per a adults tindran lloc els dijous, a les 19.30 h i els de literatura infantil i juvenil es presentaran els dissabtes, a les 11.30 h. El primer llibre que es presentarà és *Ara que estem junts* de Roc Casagran, i comptarà amb la presència d'Assumpta Montellà. El dia

2 de febrer l'obra que es presentarà serà el de Josefina Llauredó, *Bernat detectiu i els catorze biberons*. El dia 7 serà el torn de *Déu també viatja en creuer*, d'Alfred Matas. El dia 14 del mateix mes visitarà la vila Vicenç Relats per presentar la revista 'Vallesos'. El dia 16 al matí, Miquel Desclot parlarà del seu llibre infantil *El domador de paraules*. El 21 comptarem amb Itziar González amb la presentació de *Barcelona pama a pam* i, finalment, per a finalitzar el cicle, la castellarenca Sílvia Melgarejo presentarà el seu poemari *39 poemes*. +

CLINICA DENTAL
DEL CENTRE



c | Sala Boadella, 11 | t/f · 93 747 45 90

CULTURA

CAPELLA DE MONTSERRAT | PESSEBRES

El veredict dels pessebristes

⊙ Redacció

El passat diumenge 13 de gener de 2013 es va celebrar a la Capella de la Mare de Déu de Montserrat el lliurament de premis del 70è Concurs de Pessebres.

El pessebrista Albert Antonell va destacar l'esforç que cada família fa a l'hora de construir el pessebre, tant sigui amb elements naturals com amb suro, molsa, pedres, etc, o bé incorporant il·luminació.

Es van repartir els premis entre els participants de les diferents categories i tots ells van rebre un diploma, una figura popular de l'artesana Aurora Mas i un DVD amb les imatges dels pessebres participants. +

⊙ Es lliuran els premis del 70è Concurs de Pessebres



⊙ Premis del 70è Concurs de Pessebres. || CEDIDA

Premis als pessebres

Categoria Infantil:

Eric Díaz Peña
Aizhi Benavent Llinares
Irene García Nicolás
Martí Soto Puig
Joan i María Pérez Caballero
Jaume Homet Parcerisa
Dani López

Categoria Popular:

Laia Cadafalch Vilardell
Queralt Rodríguez Soto
Ona García Estapé
Lourdes Caballero Segarra
M^a. Carme Vidal Villalba
Júlia Altimira Homet
Pepita Gual Bacardit
Queralt Navarro Plà
Àngel, María i Carla Peña Oller
Família Prat Salvadó

Categoria Entitats:

Grup Familiar del Centre Excursionista Castellar
Escola Sant Esteve Cicle Inicial
Suport Castellar

SALA BLAVA DE L'ESPAI TOLRÀ | AMICS DEL BALL DE SALÓ

Torna el Country

⊙ M. A.

Els Amics del Ball de Saló ja han donat a conèixer el calendari de festes Country per aquest 2013, així com també les convocatòries de ball de saló. El primer ball country tin-

drà lloc dissabte 26, i serà com ja és habitual, a les 22 hores a la Sala Blava de l'Espai Tolrà. Les properes sessions seran el 23 de febrer, 23 de març, 27 d'abril, 25 de maig, i 29 de juny. D'altra banda, també s'han engatgat els balls de diumenge, el passat 6 i 13 de gener. +

ESPAIART | BEQUES

Beques 'Sònia Gatell' 2013

⊙ Redacció

Espaiart ha volgut, un any més, ser al costat dels seus alumnes. S'ha presentat la "Beca Sònia Gatell" a tres alumnes del centre. Júlia Barragan, Paula López i Clara Sorolla han estat les be-

neficiàries d'aquesta tercera convocatòria. El premi consisteix en la gratuïtat de les assignatures becades entre els mesos de gener i juny de 2013. Les valoracions dels diferents professors i directora d'Espaiart, Sònia Gatell, són les que decideixen a qui s'atorga aquesta beca. +

LES PEL·LÍCULES DE LA SETMANA



Ice Age 4

Direcció: S.Martino i M.Thurmeier

País: **Estats Units**

Any: **2012**

Dia: **Diumenge, 20 gener 2012**

Hora: **12.00 h**

Lloc: **Auditori Municipal**

Manny, Diego y Sid s'embarquen en una nova aventura, en un continent en perill.



Grupo 7

Direcció: **Alberto Rodríguez**

País: **Espanya**

Any: **2012**

Dia: **Diumenge, 20 gener 2012**

Hora: **18.00 h**

Lloc: **Auditori Municipal**

Àngel és un jove intel·ligent que aspira a ser inspector de policia. Rafael és un poli arrogant.

foto: Josep Molina



El Cor Infantil de l'Orfeó Català presenta el concert EnCants del món

Dg 27

de gener - 12 h
Auditori Municipal
Miquel Pont

Músiques dels cinc continents, que recorreran països com Japó, Finlàndia, Rússia, Brasil, Veneçuela, etc.

Pau Casan, piano
Ernest Martínez, percussió
Glòria Coma i Pedrals, direcció musical
Dani Coma, direcció escènica

Més informació:
www.castellarvalles.cat

Organització:



estima
CASTELLAR

El Cor Infantil de l'Orfeó Català rep el mecenatge de:

FUNDACION
Banco Santander

CULTURA

Una bogeria de dones

© Redacció

Les dones són així, tossudes, bledes, generoses, valentes, covardes, somiadores, cruels, despistades, esverades, intel·ligents, vulgars, sofisticades, pràctiques, recargolades, artistes, treballadores, amargades, apassionades, boges, juganeres, feres... Són com són, i no poden estar sense ells... D'aquesta manera s'iniciava l'obra 'Dona havia de ser', que es va poder veure el passat 11, 12 i 13 de gener a la Sala de Petit Format de l'Ateneu. Aquesta és una producció del grup de teatre La Tartera de la Unió Excursionista de Sabadell que, per primera vegada, pujava a l'escenari a Castellar del Vallès. En total, l'espectacle va comptar amb una seixantena de persones els tres dies.

Les actrius del muntatge, dirigides per Marina Antúnez, van oferir un total de set esquetxos on, des de diferents perspectives, mostraven el caràcter de la dona d'avui i d'ahir. El primer esquetx, titulat 'El mort' girava al voltant d'un difunt, home. Diversos personatges femenins li feien la darrera visita, un cop aquest ja era mort: l'amant, la dona, una boja i un esperit del cementiri. El segon esquetx, 'La desgraciada', tenia com a protagonista una dona vella, amargada, que havia decidit deixar el marit i fill plantats per iniciar una nova vida en un poblet del pirineu. El tercer, una escena on una psicòloga rebia la visita d'unes pacients ben peculiars: una 'pija', una dona bipolar i una policia. L'obra seguia amb una escena titulada 'El tren', on dues dones acabarien maquinant l'assassinat dels



© Moment de la representació 'Dona havia de ser!'. || JOSEP GRAELLS

La Crònica

Títol: **'Dona havia de ser!'**

Tècnic so i llums: **Marina Antúnez**

Actrius: **Laura Maroto, Marta Estatué, Lúcia Andrés, Consol Moreno, Èrika Jiménez, Mariangeles Pe-láez, Carme Marín, Montse Carbó**

Direcció: **Marina Antúnez**

Dia: **11 de gener de 2013**

Hora: **21.30 h**

Lloc: **Sala de Petit Format (ETC)**

seus respectius marits. El cinquè esquetx ens traslladava en un moment del gran concert de Woodstock, on un grup de hippies predicaven l'amor lliure, el sexe sense control i el feminisme, però on, veient evolucionar la conversa, les dones acaben delatant la seva debilitat. El penúltim esquetx, un monòleg protagonitzat per una dona sexy i sofisticada, acabava rebel·lant que aquesta mateixa dona era una assassina cruel d'homes amb qui havia tingut una relació sexual. Finalment, l'escena de cloenda, titulada 'Dones', va ser escenificada per les vuit actrius del grup, definint vuit tipus de dones.

El muntatge, que ja s'havia estrenat el 5 d'octubre i el 28 de desembre de 2012 a Sabadell, posava el punt i final a les representacions el passat 13 de gener, amb les actrius ja a punt per iniciar un nou projecte teatral el 2013. +



JOSEP GRAELLS

MERCAT MUNICIPAL | BALL CLANDESTÍ

Ball clandestí

Dissabte va tenir lloc una nova sessió de ball clandestí de lindy hop a la plaça del Mercat Municipal. Aquest ball serveix de prelude dels cursos que comencen aquesta setmana a la Sala Blava de l'Espai Tolrà i a l'escola Sant Esteve durant des d'ara i fins a l'estiu. + || L'ACTUAL

CASTELLAR | CARNAVAL

Les bases de la Rua

Amb motiu de la Festa de Carnaval, la Comissió de Festes i la Regidoria de Cultura i Lleure convoquen el concurs de colles participants a la Rua de Carnaval 2013. Podran participar a la Rua de Carnaval, que tindrà lloc el dissabte dia 9 de febrer, totes les entitats, associacions i grups que ho desitgin, ja sigui portant una carrossa, una comparsa o les dues coses. Les colles que vulguin participar en el concurs de la Rua de Carnaval s'hauran d'inscriure a la Regidoria de Cultura i Lleure a l'e-mail cultura@castellarvalles.cat. La data límit d'inscripció serà el 6 de febrer de 2013. Als grups participants se'ls lliurarà una normativa de participació que s'haurà de respectar. L'or-

ganització concedirà cinc primers premis per un import de 300 € cadascun. El jurat tindrà en compte, a l'hora de fer la seva valoració, el tema i la realització del disseny de les carrosses i les comparses, així com el nombre de persones que hi participin i el fet que vagin acompanyades de música o soroll. Només es concedirà un premi per colla participant. El veredict del jurat es farà públic el dia 9 de febrer, un cop finalitzada la Rua i a l'hora del discurs d'en Carnestoltes. Tots els inscrits a la Rua de Carnaval s'hauran de situar el dissabte dia 9 de febrer, entre tres quarts de cinc i les cinc de la tarda, al Carrer Portugal (al costat de l'Espai Tolrà, accés via plaça Europa des del carrer Barcelona.) + || REDACCIÓ

TARIK RICH

LLUM · AIGUA · CALEFACCIÓ
AIRE CONDICIONAT
DESCALCIFICADORS

Pressupostos a mida per al canvi de banyera o plat de dutxa sense cap compromís

t. 93 715 80 15 · m. 627 57 07 34 · richtarik@hotmail.com

Clínica Veterinària Esther
Plaça Major, 1 Local 5

Medicina general
Anàlisis clíniques
Cirurgia
Raig X
Vacunacions
Microxip
Botiga especialitzada
Servei de perruqueria
Visites a domicili

T. 93 714 43 70
Urgències 629 083 743
vetestherras@gmail.com
Horari 10 a 13 h
17 a 20.30 h
Dissabte 10 a 14 h

Lda. Esther Raso Garcia · Col. n° 1912

COMPREM OR

· Joies · Monedes
· Relotges · Diamants...

· Pagament en efectiu a l'instant
· Taxació gratuïta · Possibilitat de recuperació

Per què escollir-nos?

Nº1 Som líders a Catalunya

€ Li oferim el millor preu del mercat

Et regalem: 30€ 50€ 100€
Per 20 g. Per 50 g. Per 100 g.

Oferta vàlida presentant aquest anunci. **insuperable!!!**

SABADELL (CENTRE):
c/ Les Valls, 37 (Dissabtes migdia no tanquem)

(CA N'ORÍAC):
Av. MatadePera, 69

AGENDA

DV **18****Cinema***Shadows*

Sala Actes Mirador · 21 h

Org.: CCCV

DS **19****Hora del Conte Infantil***

Biblioteca Municipal · 11.30 h

Juguem amb els contes

Ludoteca Municipal · 12 h

Xerrada gratuïta

sobre el curs de Chakras

Puigvert, 3, 2n · 20 h

Org.: LaSaladeSer

Teatre*La visita de la vella dama*

Companyia El Ciervo

Sala Petit Format · 21.30 h

Org.: El Ciervo i ETC

Nit de Ball · Grup Palau

Sala Blava · 22.30 h

Org.: Pas de Ball

DG **20****Cinema familiar****Ice Age 4: La formació dels continents*

Auditori Municipal · 12 h

Cinema de diumenge**Grupo 7*

Auditori Municipal · 18 h

Teatre*La visita de la vella dama*

Companyia El Ciervo

Sala Petit Format · 18.30 h

Org.: El Ciervo i ETC

Ball · Xarop de Nit

Sala Blava · 18 h

Org.: Amics del Ball de Saló

DL **21****Xerrada informativa***

del curs "L'ansietat i els seus diferents rostres"

Sala Lluís Valls Areny · 19 h

DT **22****Xerrada informativa***

del curs "Les dietes barreres psicològiques"

Sala Lluís Valls Areny · 19 h

DC **23****Camina i fes salut***

Sortida CAP · 9.30 h

Org.: Àrea Bàsica de Salut

DJ **24****Presentació del llibre***Ara que estem junts,*

de Roc Casagran, per

Assumpta Montellà

C. del Centre, 8 · 19.30 h

Org.: Cal Gorina

Xerrada

"Educar de bon humor",

amb el periodista

Carles Capdevila

Auditori Municipal · 20 h

Org.: Serv. Educatiu Vallès Occidental VIII

DV **25****Cinefòrum** · *Una història verdadera* · Sala Actes Mirador · 21 h · Org.: CCCV**Teatre** · *Màsters* · Sala Petit Format · 21.30 h · Org.: La XarxaDS **26****Hora del Pati*** · "Les peces de vestir" · Ludoteca Municipal · 11.30 h**Teatre** · *Màsters* · Sala Petit Format · 21.30 h · Org.: La Xarxa**Festa Country** · Sala Blava · 22 h · Org.: Amics del Ball de SalóDG **27****Donació de sang** · Local CEC · 9.30 a 13.30 h · Org.: Banc de Sang i Teixits**Concert del Cor Infantil de l'Orfeó Català*** · Auditori · 12 h**Teatre** · *Màsters* · Sala Petit Format · 18.30 h · Org.: La Xarxa**Cinema jove*** · *Los juegos del hambre* · Auditori Municipal · 18 h**Ball** · Grup Dolce Vita · Sala Blava · 18 h · Org.: Amics del Ball de Saló**Festa Toquem de peus a terra. Salvem els horts**

Horts del Brunet i Escola Sol i Lluna · 10 h · Org.: Com. Toquem de peus a terra

EXPOSICIONS

Exposició 50è aniversari de la nevada de 1962

Fins a l'1 de febrer

Espai Sales d'El Mirador

62a Exposició de Pessebres de Castellar

Fins al 3 febrer · (Diumenges)

Capella de Montserrat

Avanç de la revisió del Pla d'Ordenació Urbanística Municipal (POUM)

Del 16 de gener a l'1 de març, de 10 a 20 h · Vestíbul Sales de formació (1a planta d'El Mirador)

TALLERS

Escola - TallerEscultura de talla i escultura en fusta, dibuix (els estils i les fustes), dibuix a llapis i altres
Rafel Gil · 937 147 568**Taller de ioga**

Dijous · 16.30 h

Associació de Dones Hipatia

CURSOS

Ioga, tai-txí, dansa del ventre, diafreoteràpia, pilates, chi kung, meditació i bollywood · Tot el mes

Inscr.: Puigvert, 3, 2n

(La Sala de Ser) · 658 995 286

Classes d'escacs

Dilluns (nivell avançat)

de 19.30 a 20.30 h

Dimarts (iniciació i nivell mig)

de 18.30 a 19.30 h

Inscripcions: 937 472 222

Lindy hop

Curs regular de swing

Sonaswing

Escola Nocturna

Cursos 2012 - 2013

Inscripcions:

937 145 738 i 629 254 367

Activitats físiques al Casal Catalunya

Pilates, el dilluns i dimecres

Gimnàs de recuperació funcional, els dimarts

Ceràmica Mercè Trabal

Dimecres de

10 a 13 h i de 19 a 21 h

Dijous de 17 a 20 h

Insc.: 937 145 051 i 639 237 613

ALTRES

Ral-li fotogràfic

Tema: Bellesa i decadència dels horts

Entrega de fotos fins al 9 de febrer, al CEC. Dimecres, 19 a

21 h i divendres, 21 a 22.30 h

Conferència gratuïta de Chakras

Divendres, 18 de gener

Informació:

info@lasaladeser.com

o telèfon 665 020 903

FARMÀCIES DE GUÀRDIA

- 18 Europa
- 19 Yangüela
- 20 Yangüela
- 21 Casanovas
- 22 Ros
- 23 Permanyer
- 24 Germà
- 25 Vilà
- 26 Europa
- 27 Europa

Farmàcia Casanovas

937 143 376 · Av. St. Esteve, 3

Farmàcia Permanyer

937 143 829 · Ctra. de Sabadell, 48

Farmàcia Germà

937 158 678 · Balmes, 57

Farmàcia M. D. Ros

937 145 025 · Av. St. Esteve, 71

Farmàcia Pilar Vilà Boix

937 159 099 · Barcelona, 58

Farmàcia Yangüela

937 145 289 · Torras, 2

Farmàcia Europa

937 472 890 · Barcelona, 78-80

Servei d'urgència nocturn:

a partir de les 24 h el servei d'urgència

es deriva a les farmàcies de guàrdia de

Sabadell i Terrassa.

Farmàcies servei 24 hores Sabadell:

Farmàcia Carrera: ctra. de Terrassa, 377

Farmàcia Trilla-Salvador: carrer Tàcit, 1

TELÈFONS INTERÈS

Ajuntament	937 144 040
Fax Ajuntament	937 144 093
Polícia Local	937 144 830
(urgències)	092
Avaries enllumenat	900 131 326
Biblioteca	937 144 735
Bombers	937 144 951
Ràdio Castellar	937 144 340
Casal Catalunya	937 158 998
Casal Plaça Major	937 143 655
CAP (Ambulatori)	937 4711 11
Servei de Català	937 143 043
Centre de Serveis	937 471 055
Ambulància	061
Funerària Castellar	937 277 400
Tanatori	937 471 203
Mossos d'Esquadra	112
Jutjat de Pau	937 147 713
OSB	937 145 389
ACC	937 146 739
Recollida de mobles	901 120 214
Taxis Castellar	937 143 775

DEFUNCIONS

Nom	edat	data defunció
Trinidad Bretos Garós	87	09/01/2013
Carmen Ortega Gutiérrez	90	11/01/2013
Josep Balaguer Callís	90	12/01/2013
Tiburcio Aperador Alaez	89	13/01/2013

PENÚLTIMA



Cor 'Armonia'

No tenim cap referència d'aquesta agrupació musical, que estava vinculada al Sindicat Agrícola. Portava el nom de 'Armonia', sense "h", i aquesta és una reproducció d'un fragment d'una fotografia existent a l'Arxiu d'Història. Aquest cor també lluita el seu corresponent estendard amb el nom de l'entitat i el de la nostra població, Castellar del Vallès.

Memòries 157

FONS: JORDI GARRÒS
AUTOR: DESCONEGUT

Com cuidar-se?



Gimnàstica abdominal hipopressiva (26 gener)

Sessió individual 26€
sessió grup 1h/setmana 35€/mes
Taller d'un dia 3h 25€

El mètode hipopressiu de Marcel Caufriez o Reprocessing Soft Fitness (RSF) és un conjunt ordenat d'exercicis posturals rítmics combinats amb aspiracions diafragmàtiques. Amb la gimnàstica abdominal hipopressiva: redueix cintura, disminueix el dolor d'esquena, millora la funció sexual, augmenta el rendiment esportiu, soluciona i preveu la incontinència urinària, preveu hernies (inguinals, umbilicals, abdominals i discals), excel·lent mètode pre i post part, millora la funció respiratòria i augment d'oxigen en sang, millora la postura i l'equilibri, millora i preveu la caiguda d'òrgans interns (bufeta, úter, pròstata).

FISIOTERÀPIA M. VIDAL
Carrer Josep Anselm Clavé, 66
937 146 921

PLAT DE LA SETMANA



Ingredients:

3	tasses de cuscús bio REL
5	1/2 tasses d'aigua
1	c. de farigola
1	cubet de bio - caldo vegetal Biogrà
3	cebres
1	pastanaga
1	pot de bio-cigrons Cal Valls (260 g)
4	c. d'oli d'oliva verge bio
1/4	tasses de panses sultanes
1/2	tassa de pinyons
4	orellanes d'albercoc Biogrà
	sal i pebre
1	c. de mel bio
1	c. de comí molt
1	got de vi blanc

Cuscús amb farigola, cigrons i fruits secs

En una olla posem a bullir l'aigua amb la farigola i afegim el bio-caldo biogrà. Ho deixem 2 minuts. Després, afegim el cuscús biogrà, apaguem el foc i ho taparem durant 15 minuts. En una paella amb dues cullerades d'oli sofregirem les cebes tallades fines, la pastanaga, el comí molt i el got de vi blanc. Ho cuinem 5 minuts i hi afegim els cigrons cuinats. Ho removem suaument i ho reservem. En una paella amb dues cullerades d'oli afegim els pinyons i, un cop daurats, afegim les panses i les orellanes. Quan es refredi hi afegim la mel. Ho servim en plat pla, tot barrejat.

INTEGRA

Carretera de Sentmenat, 68-72
937 472 897

Comerciants, podeu fer-nos propostes al:
correu electrònic: mantunez@castellarvalles.cat o al telèfon 937 144 340

Castellar mòbil

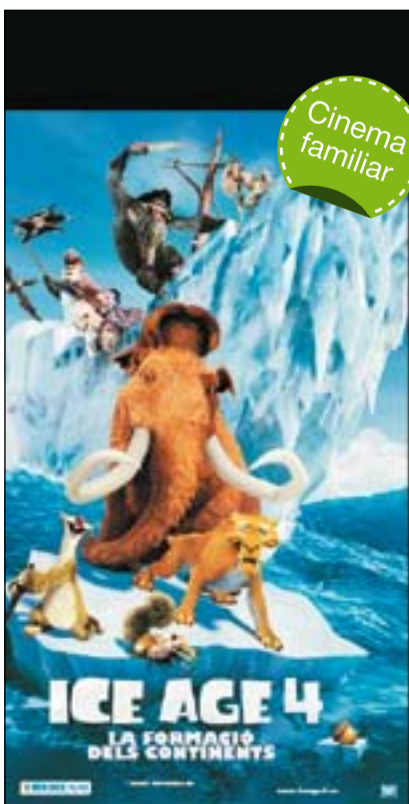
Envia'ns fotos fetes amb el mòbil: lactual@castellarvalles.cat



Cel de Castellar.Capvespre
Autora: Carme Padrisa



Nevera plena
Autor: Javi Barbosa



Cinema familiar



Els diumenges al cinema



Cinema jove

★ **Ice Age 4:**
La formació dels continents

Versió doblada al català
Preu 3 €
Auditori Municipal Miquel Pont
Organització Ajuntament

★ **Grupo 7**

Versió original (castellà)
Preu general, 4 €; socis CCCV, 2 €
Auditori Municipal Miquel Pont
Organització Ajuntament

★ **Los juegos del hambre**

Versió doblada al castellà
Preu general, 4 €; socis CCCV, 2 €
Auditori Municipal Miquel Pont
Organització Ajuntament

★ CINEMA



estima
CASTELLAR

Diumenge 20 de gener - 12 h

Diumenge 20 de gener - 18 h

Diumenge 27 de gener - 18 h

Josep Casamada

Enginyer químic que està fent el doctorat a Colorado

”
*Ser químic et
 dóna idees de com
 funciona el món*
 “

Llicenciat en enginyeria química per la UPC, de seguida va voler anar a l'estranger per ampliar coneixements. Després de passar per Suècia i Holanda, ara fa el doctorat a la Universitat de Colorado a Boulder

JOSEP GRAELLS



11 respostes

Un tret principal del seu caràcter?

M'agrada viatjar

Un defecte que no pot dominar?

Arribar just als aeroports

Quin animal seria?

Un gos

Un país que li agradi?

Els Estats Units

Quin personatge admira?

Cap en especial

Quin plat li agrada més?

Canelons d'espínacs

Música preferit?

Música de tot tipus

Un color?

El blau

Un llibre?

Llegeixo llibres científics

Una pel·lícula?

'Jurassic Park'

Un comiat?

Fins aviat

© Jordi Rius

• Quins camps t'interessen més de la química?

Al principi estava investigant sobre nous materials i ara estic posat als Estats Units en biomedicina, nanotecnologia i biotecnologia.

• El teu periple a l'estranger va començar a Suècia. Per què a aquest país?

És un país punter en investigació i s'hi parla bastant anglès. Vaig estar a l'Institut Reial de Tecnologia (KTH) d'Estocolm, a Suècia. Vaig desenvolupar un projecte de piles de combustible de membrana que combina hidrogen i oxigen per formar aigua i generar electricitat. Pel que fa a la membrana, es tractava de treure el màxim rendiment a la pila.

• Després vas passar per la Universitat Tecnològica d'Eindhoven, a Holanda.

Sí. Allà vaig treballar en la caracterització d'hidrogels basats en líquids iònics. Aquests líquids són relativament nous, es van descobrir fa uns vint anys, i són una sal en estat líquid, que no s'evaporen mai amb propietats diferents de conducció. Vam immobilitzar aquests líquids amb aigua i es tornaven en gel. Després vaig fer la caracterització mecànica, electroquímica, tèrmica...

• A Holanda, quant de temps t'hi vas quedar?

A la universitat vaig estar-hi sis mesos. Després, em van oferir una feina quan vaig acabar el projecte a l'*start-up* sorgida de la universitat. Vaig estar-hi treballant durant

tres anys com a cap de projectes investigant i desenvolupant materials intel·ligents.

• Aquí, a Catalunya i a l'estat espanyol, la recerca va molt enrere respecte a altres països?

Hi ha coses més avançades i d'altres no. També els recursos són diferents. Això és un estereotip que quan ets fora no es compleix tant.

• La teva feina és estar al laboratori i amb bata blanca?

No, no és tan així. Com a enginyer de projectes, estàs fent més reunions i presentacions, anant a veure clients i dissenyant experiments que no pas al laboratori.

• Els coneixements químics com els apliques a la teva vida diària?

Et dóna idees de com funciona el

món de moltes maneres. El motor de combustió té un procés molt conegut i quan et parlen de biocombustibles, en realitat estàs fent gasolina a partir de certa cosa, però en definitiva estàs fent gasolina. T'estan venent el mateix però amb un altre nom.

• Als Estats Units hi ha a la Universitat de Boulder gràcies a una beca de la Fundació Caja Madrid per fer el doctorat. De què anirà el projecte?

La meua tesi, de fet començaré a treballar-hi aquest gener, anirà sobre els biosensors i la seva aplicació a la biomedicina, a teràpia particularitzada mitjançant la lectura del codi genètic i fent medicina especialitzada.

• Per què vas escollir aquesta

universitat?

És una universitat puntera en temes de tecnologia. A més, és en una zona on no hi havia estat mai. És diferent a l'estereotip que tenim d'una típica ciutat americana. Tenim les Muntanyes Rocoses al costat i la gent fa esport.

• A més comptes amb una beca suplementària Balsells per cobrir les despeses dels teus estudis?

Sí. El programa de beques les va crear un empresari català, Pere Balsells, per a la universitat de Colorado i d'Irvine a Califòrnia. Vaig conèixer la universitat a través del programa Balsells. Però com que no es poden solapar dues beques, rebo un suplement. Amb un i altre programa, cobreixo les despeses d'allotjament i d'estudis. +

NOUS PACK'S DE CAMPANYA PUBLICITÀRIA ESTABLE A L'ACTUAL

Còmodes quotes mensuals per assegurar la seva presència al mitjà líder de Castellar.

Amb servei de composició de les gràfiques sense cost addicional, i estudi/seguiment de cada campanya.

t | 93 707 00 97
www.ielou.cat

ielou
COMUNICACIÓ

Campanyes anuals 2013

Campanya A: 80€/mes

Anunci: 2 mòduls (100'8 x 34'45mm)
o (47'9 x 76'58mm)
Freqüència: 2 vegades al mes
+ Campanya Radiofònica a Ràdio Castellar amb 2 falques diàries.

Campanya C: 140€/mes

Anunci: 4 mòduls (100'8 x 76'58mm)
Freqüència: 2 vegades al mes
+ Campanya Radiofònica a Ràdio Castellar amb 4 falques diàries.

Campanya B: 110€/mes

Anunci: 4 mòduls i 2 mòduls
Freqüència: 2 vegades al mes
+ Campanya Radiofònica a Ràdio Castellar amb 3 falques diàries.

Campanya D: 190€/mes

Anunci: 6 mòduls
Freqüència: 2 vegades al mes
+ Campanya Radiofònica a Ràdio Castellar amb 6 falques diàries.

*Tarifes sense IVA.