

L'ACTUAL de castellar

193

DEL 20 AL 26 D'ABRIL DE 2012
Setmanari d'informació local

www.lactual.cat

L'empresa MOBA estrena nova seu al Pla de la Bruguera

ACTUALITAT P4



Madrid confirma que el gasoducte s'aturarà a Hostalric

ACTUALITAT P6

Suplement Revista 'B-124'

PÀGINES CENTRALS



Tanquen ginecologia del CAP

◊ L'Ajuntament demana al conseller de Salut que reconsideri la decisió perquè les embarassades s'hauran de visitar a Sabadell ACTUALITAT P2



Bon cop de gas!

© Més de 1.500 persones van gaudir de la cinquena edició de l'Speedfest, celebrat diumenge passat, una concentració 'motera' que també va comptar amb cotxes de col·leccionista. || J. GRAELLS

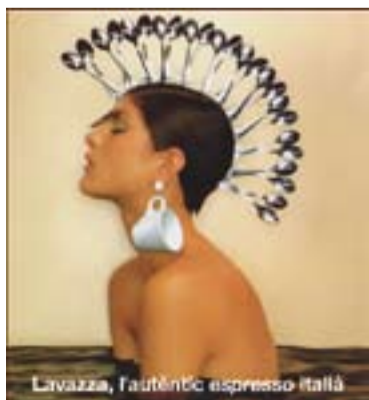
ACTUALITAT P9

Si el pla "A" no funciona, l'alfabet té 25 lletres més!

Aposta per l'Actual, el mitjà líder de Castellar del Vallès.

•• ielou

t. | 93 707 00 97
www.ielou.cat



Lavazza, l'autèntic espresso italià

LAVAZZA
ITALY'S FAVORITE COFFEE

Tant a casa com a la feina,
l'espresso sempre perfecte
www.lasalviagroup.com

Farmacia Yangüela

Ü

P
Gratuit

Segueix-nos a f | g

Torras, 2
Ctra. Sentmenat, 1
t. 93 714 52 89

clínica dental
ParkCastellar

Dr. Alfredo González Sancho | Col·legiat: 3237

c | Portugal s/n Local 1-2 (Davant de l'Espai Tolrà) | 93 714 21 95

ACTUALITAT

La Generalitat suprimirà el servei de ginecologia del CAP

⊕ L'Ajuntament insta el conseller de Salut Boi Ruiz a reconsiderar la decisió

⊙ Rocío Gómez

El servei de ginecologia desapareixerà del CAP de Castellar. La mesura es farà efectiva de manera progressiva, reduint el nombre de dies de visita fins a la seva extinció total el mes d'agost. El tancament d'aquest servei respon al pla de reordenació de l'Atenció a la Salut Sexual i Reproductiva (ASSIR) amb el qual l'Institut Català de la Salut (ICS) vol canviar el model assistencial i organitzatiu per optimitzar els recursos humans i tecnològics que disposen. El pla també afectarà els CAPS de Sant Quirze, Polinyà i Sentmenat.

A partir del mes de maig, les dones castellarenques hauran de desplaçar-se per aquest servei al Centre d'Atenció Especialitzada de Sant Fèlix, a Sabadell. La regidora de Serveis Socials i Salut, Glòria Massagué, puntualitza que **"la llevadora del CAP Castellar romandrà al centre realitzant algunes de les tasques que fins ara duia a terme el servei de ginecologia"**.

Amb la nova reordenació, el Centre d'Atenció Especialitzada de Sant Fèlix prestarà atenció diària de 8 a 20 hores i atendrà les visites relacionades amb diagnòstic prenatal (amb capacitat tècnica per fer ecografies d'alta definició i processos inva-



⊙ Vista del CAP Castellar ampliat || ISMAEL MARTÍNEZ

sius com l'amniocentesi), atenció i seguiment de patologies ginecològiques, avortament farmacològic, i diagnòstic, tractament i seguiment de les infeccions de transmissió sexual.

Pel que fa a la llevadora del CAP, aquesta treballarà coordinadament amb l'equip d'atenció primària en els àmbits d'atenció a la població en aspectes com consell afectiu sexual, consell reproductiu, atenció a l'interrupció voluntària de l'embaràs, consell i atenció a les infeccions de transmissió sexual, prevenció del càncer de coll d'úter, atenció a la patologia ginecològica menor, consell reproductiu i atenció de mètodes contraceptius, control i seguiment de l'embaràs, edu-

cació maternal, atenció al puerperi i atenció grupal, i prevenció dels càncers de cèrvix i de mama.

El consistori s'ha posicionat rotundament en contra de la mesura adoptada per l'ICS, i va enviar dimarts passat una carta al conseller de Salut, Boi Ruiz, on expressa el seu desacord amb la decisió i insta la conselleria a **"reconsiderar aquesta decisió que afecta greument la qualitat de l'assistència sanitària que es presta a Castellar"** i a **" cercar una alternativa en l'organització del servei que permeti mantenir l'atenció ginecològica al CAP Castellar"**. El document també es qüestiona quin és **"l'estalvi econòmic que**

suposarà la concentració del personal dels serveis de ginecologia dels diferents CAP en un sol centre sanitari". A la missiva també s'assenyala que la reestructuració del servei suposa **"un greuge considerable per a les usuàries del municipi"**, ja que el Centre d'Atenció Especialitzada de Sant Fèlix **"no té una connexió directa amb el transport públic de Castellar"** i **"compta amb serioses dificultats d'accessibilitat en vehicle privat per la manca de disponibilitat d'aparcament a la zona"**. En aquest sentit, Massagué apunta que aquest inconvenient **"no només afectarà les dones embarassades que es trobin en l'última etapa de gesta-**

ció". **"Les noies joves i la gent gran també patiran els problemes de mobilitat que impliquen una gran despesa de temps, i la impossibilitat de ser ateses a la mateixa vila d'una manera ràpida i eficaç"**, afegeix la regidora. A més de la carta, l'equip de govern presentarà en el proper Ple municipal una proposta de resolució en què es demanarà al Departament de Salut que reconsideri la decisió d'eliminar el servei de l'especialista en ginecologia a Castellar.

REACCIÓ DE L'A || L'Altraveu ha demanat en un comunicat **"una posició ferma per part del consistori davant de l'eliminació de l'especialitat de ginecologia del CAP de Castellar del Vallès"** i expressa la seva voluntat de **"fer front comú davant de l'impacte que estan tenint les polítiques de retallades en matèria sanitària al sector públic"**. La regidora de L'Altraveu, Elisenda Alemany, apunta que **"existeix una campanya de privatització del sector sanitari que cerca un estalvi dubtós, oblidant que l'atenció sanitària és un dret bàsic de tot ciutadà"**.

L'impacte de les retallades de la Generalitat ja van afectar el CAP de Castellar l'1 d'agost del 2011, quan va deixar de prestar el servei d'atenció continuada, després de 20 anys en actiu, i es va reduir el Servei d'Emergències Mèdiques. En aquest sentit, la diputada al Parlament del PSC Vallès Occidental Sud, Montserrat Capdevila, va demanar dijous passat a la Comissió de Salut del Parlament sobre el manteniment del servei d'atenció continuada i el restabliment de l'horari del servei d'ambulàncies de la vila. +

Les retallades també a les guarderies

⊙ Cristina Domene

L'Ajuntament de Castellar haurà d'estudiar diverses alternatives de finançament de les escoles bressol municipals si finalment es confirma la proposta del Departament d'Ensenyament de la Generalitat de reduir de 1.600 a 1.000 euros l'aportació per alumne prevista per al curs 2012-2013.

Així ho ha explicat la regidora d'Educació, M. Antònia Puig, que ha expressat la seva preocupació atès que **"en els darrers dos cursos s'ha reduït l'aportació de la Generalitat en més del 40%, la qual cosa atempta contra la viabilitat financera de les escoles bressol públiques que tenim**

al municipi". En aquest sentit, l'Ajuntament haurà d'analitzar quines seran les aportacions de l'Ajuntament o els preus públics a pagar per part de les famílies o si és possible reduir costos dels diferents serveis i recursos.

Segons ha explicat la regidora, la situació que viuen les escoles bressol municipals és molt similar a la de l'Escola Municipal de Música Torre Balada. En aquest cas, la Generalitat va rebaixar l'aportació per al curs 2010-2011 de 600 a 460 euros per alumne. Ara, l'Ajuntament resta a l'espera que es concreti l'import per al curs actual.

PORTES OBERTES || Precisament les dues escoles bressol municipals, l'EBM Colobriers (de 94 places) i



⊙ Pares i mares visiten les instal·lacions de l'Escola Bressol Colobriers. || J.G

l'EBM El Coral (de 61 places), han fet aquesta setmana les jornades de portes obertes incloses dins el procés de preinscripció i matriculació per al curs 2012-2013. En aquestes visites, les famílies han conegut el projecte pedagògic del centre. **"L'objectiu és ensenyar la idiosincràsia de l'escola, de quina manera fem les tasques, com treballam, l'equip"**, assevera la directora de Colobriers, Núria Barbero. Afegeix que l'altra finalitat és resoldre els dubtes amb què arriben els pares, **"es pregunten què és fa en el dia a dia, l'hora de dormir, el dinar, els hàbits que n'aprendrem..."**. L'Ana, per exemple, és una de les mares que va aprofitar les portes obertes: **"Vull saber quants nens hi ha per classe i professora i el tema de la migdiada. Ara tinc feina, però encara que no treballés, hi portaria la meua filla per socialitzar-la"**. +

ACTUALITAT

Sant Jordi es concentra a la plaça d'El Mirador

© Marina Antúnez

Dilluns 23 d'abril, a partir de les 10 hores i fins a les vuit del vespre, es podran xafardejar i comprar les novetats literàries del 2012 i altres articles a les parades que hi haurà muntades a la plaça d'El Mirador durant tot el dia. Impremta Vallès i Llibreria Nobel oferiran les últimes novetats editorials del mercat i Llibres Flor del Mal i Rosa M. Canet vendran llibres de segona mà, amb preus econòmics adequats a totes les butxaques. 'Porta i emporta't' és una parada d'intercanvi de llibres d'El Mirador que també serà present durant tota la diada.

A més, hi haurà el Forn de pa Sant Jordi, amb les coques i pastissos de Sant Jordi, i El Petit Llaminer, que vendrà lliminades naturals, incloses les de rams i roses de caramels. També hi haurà parades de partits polítics. Suport Castellar muntarà una parada, de la mateixa manera que ho faran AVAN, Via Solidària-Càrites, les puntaires de l'Escola Nocturna, TEB Castellar i la Coral Sant Esteve.

Paral·lelament a la venda de llibres i articles s'han programat diverses activitats. A les 17 hores es realitzarà un taller d'elaboració de draques de paper i un altre de creació de xapes. A les 17 h també s'iniciarà un recital de poemes a càrrec dels castellarencs Sílvia Melgarejo i Òscar Rocabert.

A les 17.30 h començarà una audició de sardanes a càrrec de la

Cobla Vila d'Olesa i durant tota la tarda també es faran signatures dels llibres *39 poemes* de Sílvia Melgarejo i *Cuina Vallès a taula* a càrrec d'un dels autors, el cuiner Carles Calsina. Aquesta darrera proposta es va presentar el passat 18 d'abril al Restaurant Can Feu de Sabadell i és un recull històric i documental dels cinc anys d'existència del col·lectiu Cuina Vallès a casa nostra.

La Biblioteca Municipal també ha preparat, en el marc de la diada de Sant Jordi, una fira de revistes, de 10 a 13 i de 16 a 20 h. Allí també es podran adquirir gratuïtament revistes velles, col·locades al pati de la Ludoteca Les Tres Moreres.

Jocs Florals || L'Escola d'Adults celebra enguany el 25è aniversari. És per aquest motiu que s'han preparat uns Jocs Florals commemoratius d'aquesta efemèride. A partir de les 19 hores, a l'Auditori Municipal, es donaran a conèixer els guanyadors dels Jocs Florals 2012. La directora de l'Escola d'Adults Antònia Pérez presentarà



© Celebració de Sant Jordi a la plaça Major, any 2011. || ARXIU

l'acte on també hi assistiran la regidora, Maria Antònia Puig, quatre alumnes que hagin guanyat algun premi i l'alcalde, Ignasi Giménez. L'acte estarà amenitzat amb uns minuts musicals de l'Escola Municipal de Música, a més d'un espectacle de titelles.

LA RÀDIO PER SANT JORDI || El proper 23 d'abril, de 10 h a 14h, Ràdio Castellà ha preparat una emissió en directe als exteriors dels estudis del carrer Major, 74. Podreu escoltar i veure l'equip de la ràdio a la plaça d'El Mirador, des d'on explicaran tot el que està passant durant tot el matí. Entrevistes amb els llibreters, amb els castellarencs i castellarencs, amb personalitats del món públic i polític, i diverses propostes musicals que faran més

alegre la diada. Ràdio Castellà emetrà els programes *Dos x Tres* i *Dotze* en directe des de la plaça d'El Mirador i a través de la 90.1 FM. L'informatiu també s'emetrà des de la plaça d'El Mirador. En diferit, l'emissió es podrà escoltar a www.lactual.cat.

ACTES PREVIS A LA BIBLIOTECA || D'altra banda, en motiu de la Diada de Sant Jordi, demà dissabte també es presenta el llibre de la poeta castellarenca Sílvia Melgarejo *39 poemes*, a les 12.30 h a la Biblioteca Municipal Antoni Tort. I també dissabte, Carme Serra explicarà rondalles de Sant Jordi per als més menuts a partir de les 11.30 h a la secció infantil de la biblioteca. A continuació les monitores de la ludoteca duran a terme un taller de draques i princeses. +

PUBLICACIÓ MUNICIPAL

Nou plànol carrer

A la parada d'El Mirador es podrà aconseguir el nou plànol carrer de la vila que ha elaborat l'empresa Ielou Comunicació en conveni amb l'Ajuntament. A la parada es distribuïran 1.000 plànols tot i que se n'ha fet una edició total de 5.000 que s'acabaràn de distribuir des del SAC. El plànol inclou els equips i serveis de Castellà, amb la senyalització d'anunciants.

LECTURES CASTELLARENQUES PER SANT JORDI

 <p>'El silenci de les vinyes' Gisela Pou Ed. Planeta</p> <p>Novel·la que ens endinsa al món del cava i en els secrets de la família Brucart.</p>	 <p>'Ningú no ens representa: poetes empenyats' Òscar Rocabert i altres Ed. Setzevents</p> <p>Poesia d'autors i de documents didàctics i divulgatius orientats al canvi.</p>	 <p>'Cuina Vallès a taula' Cuina Vallès Consorci de Turisme del Vallès Occidental</p> <p>Recull històric i documental dels cinc anys d'activitat del col·lectiu Cuina Vallès.</p>	 <p>'Un pinyol farcit de fada' Josefina Llauredó Ed. La Formiga</p> <p>Literatura infantil de la mà de l'escriptora castellarenca.</p>	 <p>'39 poemes' Sílvia Melgarejo Autoeditat</p> <p>Portada del poemari il·lustrada per la mateixa autora.</p>
--	--	--	--	---

Alayne
Perruqueria i Estètica

Especialistes en:
Allisat Japonès
Ungles de gel
Esmaltat semi-permanent de gel

c. Àngel Guimerà, 22
T. 93 715 93 69
Hores concertades

Dm a Dv de 9 h a 13 h
I de 15 h a 19,30h
Ds de 8 h a 14 h

quim coma pobla

- Restauració de masies i cases velles conservant l'essència pròpia de la construcció antiga.
- Col·locació de tot tipus de pedra.
- Especialistes en humitats.
- Reformes petites de la llar.

C. Caldes núm.102 - 08211 Castellà del Vallès
Tel. 93 714 71 08 · Mòb. 659 991 462
comapobla@gmail.com

foc de llenya

- Pollastre
- Tot tipus de carns • Verdures
- A LA BRASA
- Menjar per emportar

Ctra. Sant Llorenç, 12
93 715 88 37

aluminis Castellà

PLA RENOVA'T 2012

Ja pots demanar el teu pressupost, sense cap compromís, i disposar d'ell a partir del 15 de febrer, per adjuntar-lo a la sol·licitud de la subvenció.

Pressupostos acceptats amb dret a financiació.
Empresa adherida a l'ICAEN (Institut Català de l'Energia)

Pol. Ind. Can Carner · c. Terra Alta, 62 · t | 93 715 95 35
f | 93 714 55 16 · info@aluminioscastellar.es
www.aluminioscastellar.es

ACTUALITAT

MOBA Group estrena nova seu



© Directius de MOBA d'EUA i Castellar, acompanyats de l'alcalde i els regidors de Castellar. || JOSEP GRAELLS

La multinacional es dedica a l'electrònica de l'automoció

© Rocío Gómez

MOBA Group va inaugurar divendres passat les noves instal·lacions de la multinacional a Castellar del Vallès, al Polígon Industrial del Pla de la Bruguera, amb la presència del vicepresident del grup, l'americà David Shelstad, i altres directius de l'empresa com Climent Vilatersana,

Director Gerent, Ernest Montull, Director Comercial, i també de l'alcalde de Castellar, Ignasi Giménez, i l'alcalde de Sant Llorenç Savall, Ricard Torralba.

Fa una dècada que la multinacional MOBA es va instal·lar a la vila. L'empresa, que malgrat els temps de crisi segueix en plena expansió després de 40 anys del seu naixement, centra el seu producte en l'electrònica per vehicles que operen en entorns robustos com el camp, el món de la construcció o la recollida d'escombraries. "Els nostres sistemes electrònics resisteixen en entorns on l'electrònica normal no ho faria. Hem desenvolupat un software capaç de

recollir informació i transportar-la per aconseguir la seva rendibilitat i funcionalitat", explica Ernest Montull, Director Comercial de MOBA a Castellar. "Treballem directament amb fabricants de maquinària de recollida de collita o excavadores, entre d'altres, i a Espanya ens centrem en els mercats de serveis urbans, forestals, obra pública o recollida d'escombraries on a més de l'electrònica es necessita el tractament de la informació", puntualitza Montull.

El software que desenvolupa la multinacional no només fa la funció d'un GPS, sinó que també monitoritza els vehicles i recull informació

vital per a la funció que ha de desenvolupar cada vehicle amb la tecnologia RFID. "Podem identificar cada arbre que s'està tractant, cada contenidor, controlar el consum de gasoil del vehicle i la qualitat de la conducció, o dirigir al punt exacte una excavadora. El nostre programa permet connectar els vehicles amb la central de dades, donat que es transmet la informació a través d'un mòdem", explica el Director Comercial.

L'èxit del software que crea i comercialitza MOBA es basa, segons Montull, "en la seva capacitat d'optimitzar recursos, i per tant d'estalviar diners, fet que en el context

econòmic actual, és essencial". En l'àmbit de la recollida d'escombraries Montull assegura que el software de MOBA "permetria invertir la tendència actual i fer que la recollida selectiva representi el 80% del total i no el 20%, donat que cada contenidor estaria identificat".

MÉS CAPACITAT || Les noves instal·lacions del Pla de la Bruguera dotaran l'empresa de més capacitat a l'hora de dissenyar i personalitzar el tractament de la informació, i permetran, segons assegura el director comercial, que MOBA continuï creixent. Actualment MOBA opera a Àsia, Nord-Amèrica i Amèrica del Sud, i Europa. +

Un autònom de Castellar practica la insubmissió fiscal

© R.G.

El castellarenc Roger Ferriol s'ha sumat a la iniciativa de la plataforma independent d'empresaris i autònoms 'Diem prou!', promoguda per uns empresaris de Siurana, de pagar els impostos

a l'Agència Tributària Catalana. "Sóc autònom i he decidit adherir-me a aquesta proposta i fer efectiu el pagament dels meus impostos allà on visc i treballo: a Catalunya", explica Roger Ferriol. "Això és el que vam votar els ciutadans catalans a l'Estatut, que després van retallar

i no es va tornar a votar. Amb aquesta acció hem demostrat que es poden pagar els impostos a l'Agència Tributària Catalana", afegeix el castellarenc.

"No hauria de ser notícia que paguem l'IVA a Catalunya. Hem fet un pas endavant contra la inoperància i la incompe-

tència de la Generalitat per retenir els impostos a Catalunya. Ara la Generalitat ha de decidir si actua amb complicitat i connivència amb l'espòli fiscal, i entrega els nostres diners a l'Agència Tributària Espanyola", apunta Ferriol. Pel que fa a les possibles represàlies per part de les autoritats espanyoles, Ferriol reitera que "no s'ha comès cap delictes perquè s'han pagat els impostos" i assegura que estan tranquils i que no entendrien "cap tipus d'actitud bel·ligerant des de l'Estat Espanyol". +



© Roger Ferriol. || JOSEP GRAELLS

ESPAI JOVE

estima
CASTELLAR

CURS DE DISC-JOCKEY

Del 3 de maig al 21 de juny
Tots els dijous, de 18 a 19.30 h,
i també els dimecres 13 i 20 de juny

A càrrec del DJ Toni González (amb experiència a Bora-Bora Sabadell, Park Paladium i Xocolat, entre d'altres)

PARTICIPA I PUNXA a la Festa Tropical 2012!

Inclou pràctiques a la Sala Blava i a la Zona Hermètica!

PLACES LIMITADES!

Més info
Espai Jove de Castellar
C. Portugal 2
Tel. 93 715 80 06
de dilluns a divendres
de 17 a 20 h

espaijove@castellarvalles.cat
facebook.com/espaijovecastellar
espaijovecastellar.blogspot.com

CENTRE DE SERVEIS

SERVEI DE SUPORT A L'EMPRESA

Xerrada-coHoqui
INDÚSTRIA I SEGURETAT INDUSTRIAL
Dijous 3 de maig, de 9.30 a 11.30 h

Més informació i inscripcions:
a/e. efernandez@castellarvalles.cat

Centre de Serveis
C. Berguedà, 43
(P.I. Pla de la Bruguera)
Tel. 93 747 10 55
www.castellarvalles.cat

SOC Servei d'Ocupació de Catalunya

Departament de Treball

Unió Europea

REVISIÓ DEL POUM | COMISSIÓ CIUTADANA I D'ENTITATS

Setanta persones prenen part a la comissió ciutadana

A la sessió, que es repetirà el 24 de maig, es va explicar la metodologia de treball

© Redacció

La primera sessió de la comissió ciutadana i d'entitats creada per a la redacció del nou Pla d'Ordenació Urbanística Municipal (POUM) va aplegar la setmana passada una setantena de persones a la Sala de l'Opensurf d'El Mirador. En aquesta segona sessió participativa de la revisió del POUM, tal com ja es va fer durant la reunió de la comissió d'experts i professionals que va tenir lloc el passat 22 de març, es va situar els assistents (una trentena de ciutadans a títol individual i els representants d'una quinzena d'entitats) en l'avanç del planejament urbanístic.

Aquesta fase, que ha de quedar enllestida la propera tardor, té per objectiu diagnosticar la situació actual i definir el model de desenvolupament futur de la vila. Així, durant la sessió es va explicar quina serà la metodologia per a l'aprovació del nou POUM. També es va exposar quin ha estat el creixement del municipi per fases històriques i quina és la situació general de partida quant a classificació del sòl, distribució del territori per usos, evolució de la població, sòl industrial, equipaments, espais lliures i mobilitat.

Alhora, també es van plantejar les determinacions que s'estableixen en el Pla Territorial Metropolità de Barcelona aprovat el 2011.



© La reunió va tenir lloc a la sala Opensurf d'El Mirador. || JOSEP GRAELLS

La comissió d'entitats i ciutadania forma part, juntament amb la comissió d'experts i professionals, d'un programa de participació ciutadana aprovat pel consistori que també inclou una comissió dels grups municipals.

PROPERES REUNIONS || Segons el calendari establert per a les sessions de trobada de les diferents comissions, el proper 17 de maig se celebrarà la segona reunió tant de la comissió dels grups municipals com de la d'experts i professionals (a les 17 i les 19 hores respectivament), mentre que la comissió d'entitats i ciutadania es tornarà a trobar el 24 de maig, a les 19 hores. La fase d'avanç finalitzarà amb un consell

general de participació, on seran presents totes les comissions, que tindrà lloc durant el mes de juny. Cal recordar que el POUM és un instrument d'ordenació integral del territori que té per objectiu determinar les línies bàsiques de desenvolupament del municipi de cara al futur. En aquest sentit, estableix el model de ciutat en termes de mobilitat, habitatge, revitalització econòmica, usos del sòl, infraestructures, xarxa d'equipaments, patrimoni, etc. Alhora, classifica el territori segons les classes de sòl que defineix la llei (urbà, urbanitzable i no urbanitzable) i defineix un model d'implantació urbana (necessitats de creixement, tipologies d'edificació i ubicació i característiques dels equipaments i zones verdes,...). +

+ BREUS

EQUIPAMENTS | INAUGURACIÓ

Cal Calissó obre aquesta tarda la seva nova etapa

Davíd Domínguez i Gisela Sellés, els nous gestors de Cal Calissó, inauguren aquest vespre la nova etapa de l'equipament municipal amb una actuació de flamenc i de dansa contemporània amb Helena Briega i Ivette Sáez. El nou espai oferirà serveis de bar-restaurant i també programarà activitats culturals com exposicions o concerts. Els nous concessionaris volen promoure els vincles amb les entitats castellanques i els artistes locals perquè comptin amb el local a l'hora de fer activitats. Cal Calissó fun cionerà de dimarts a diumenge. Entre setmana, s'oferiran menús per dinar al migdia i els divendres, dissabtes i vigílies de festius amb servei de sopars, amb una carta d'entrepans, tapes i altres suggeriments. || REDACCIÓ +

ST. FELIU DEL RACÓ | PRIMAVERA

Les dues entitats veïnals fan un minicicle d'actes

L'Associació de Veïns El Racó i l'Associació de Veïns de Sant Feliu del Racó han organitzat un minicicle d'activitats de primavera. Aquest dijous 26 d'abril, a partir de les 19.30 hores, hi haurà la xerrada *El mosquit tigre i altres veïns empipadors* a l'ermita del Racó a càrrec del biòleg i ambientòleg Roger Bartra. Diumenge 29 es farà l'excursió guiada de dues hores *Com anar i tornar a Castellar del Vallès a peu* amb sortida des de les antigues escoles. El cicle d'activitats es tancarà el 3 de maig amb la xerrada *Eficiència energètica en l'àmbit domèstic* a les antigues escoles de Sant Feliu del Racó a càrrec de Moisés Martínez, enginyer i membre de la cooperativa Azimut 360. || REDACCIÓ +

SUCESSOS | TRÀNSIT

Presó per al jove causant de la mort de la veïna de la vila

El titular del jutjat d'instrucció número 1 de la Seu d'Urgell va decretar la setmana passada presó provisional sense fiança per a l'andorrà de 19 anys Daniel Luis L. S. per dos delictes d'homicidi per imprudència greu. El jove va provocar un accident a la carretera C-14 entre Fígols i Alinyà (l'Alt Urgell) que va causar la mort a la castellarenca Montserrat Vallès, de 62 anys, i a Isabel Jiménez, de 63 anys i veïna de Sant Joan de Vilatorrada i ferides a sis persones més. Després de la declaració, el magistrat de la Seu d'Urgell va autoritzar l'ingrés a presó de l'acusat que va ser traslladat al centre penitenciari de Ponent a Lleida. Segons els Mossos d'Esquadra, l'acusat conduïa sota els efectes d'estupefaents. || REDACCIÓ +

EL PICAROL
Llar d'infants

MATRÍCULA OBERTA
Places limitades

Vine'ns a veure

T'ensenyarem els nostres espais i t'explicarem, amb detall, tot el que fem i els serveis dels que disposem.

Perquè pinto, perquè comparteixo, perquè canto, jugo i aprenc, perquè tinc els primers amics... perquè en el PICAROL els meus somnis es fan realitat.

Amb més de 40 anys d'experiència.
Homologada per la Generalitat de Catalunya.
Llar d'infants el Picarol | C/ Major, 84 | Telf: 93 714 51 87

Integra

BOTIGA - BIO - DIETÈTICA - HERBOLARI

EXPERTS EN CONTROL DE PES

Servei de pes gratuït
Dietista nutricionista
Dieto-teràpia Bioenergètica

Més de 10 anys al teu servei!

Crta. Sentmenat, 68-72. · T. 93 747 28 97

CLÍNICA VETERINÀRIA
NOVAVET
Botiga i perruqueria

NOVAVET
contra
la Leishmania!
Vine i vacuna'!

C. Barcelona, 26-28
93 714 47 59 | 689 67 50 28
10 a 14 i de 17 a 21 h. Ds: de 10 a 13h.
novavets@gmail.com

OBRA NOVA
I REFORMES

marcelcanudas

mòbil. 610 76 48 35
c. Anselm Clavé, 11D
marcelcanudas@gmail.com
tel. 93 747 26 05

L'ALTRAVEU | GASODUCTE MARTORELL- FIGUERES

L'obra del gasoducte s'aturarà a Hostalric

El Ministeri d'Indústria ho ha afirmat en una carta oficial a Entesa per Sabadell

© Cristina Domene

L'Associació per la Defensa i l'Estudi de la Natura (ADENC), la Unió Excursionista de Sabadell (UES) i els grups polítics Entesa per Sabadell i L'Altraveu de Castellar van fer divendres passat una roda de premsa per fer pública la resposta oficial que el Ministeri d'Indústria els ha facilitat sobre l'aturada del Gasoducte Martorell-Figueres. **“El Ministeri reconeix que aquest gasoducte quedarà aturat a Hostalric [La Selva] i per tant l'objectiu pel qual s'havia construït, desapareix. Estem construint un gasoducte que no portarà gas a Europa ni tampoc a Girona”,** explica Xavier Arderius, membre de l'Altraveu, que va estar present a l'esmentada roda informativa.

El Ministeri reconeix que el gasoducte ja no portarà gas a Europa però continua endavant amb l'obra. Una de les justificacions és que portarà gas a la central tèrmica de cicle combinat que la companyia Endesa té a Sant Adrià de Besòs, a tocar de la desembocadura del riu Besòs.

A la carta del Ministeri d'Indústria, Energia i Turisme es pot llegir una altra justificació d'aquesta obra fins a Hostalric, concretament: **“La seva justificació és d'una altra índole i es desen-**



© Membres d'Entesa, L'Altraveu, l'ADENC i la UES a la roda de premsa. || ADENC

volupa amb l'objectiu de facilitar l'abastament de gas natural, tant a la demanda convencional de certes zones de la Comunitat Autònoma de Catalunya (províncies de Barcelona i Girona), ja que les infraestructures que proveeixen actualment aquesta àrea es troben saturades”.

Arderius explica que l'obra s'ha executat gairebé ja en tot el seu recorregut i que és impossible aturar-la, per tant, el que els resta és controlar que tot es restauri tal com s'assegura en el projecte i continuar pendents. **“Nosaltres estarem pendents i continuarem denunciant els aspectes que trobem**

“irregulars” i demanarem tota la informació com ho hem anat fent fins ara”.

Segons el comunicat que va emetre l'ADENC després de la roda de premsa, **“l'enorme afectació que aquesta obra està provocant als espais naturals del Vallès haurà estat del tot injustificada i no tindrà la funció per la qual es construeix (transportar gas d'Algèria als països centreeuropeus) i haurà significat una inversió inútil de 42 milions d'euros”.**

A Castellar, l'obra s'està desenvolupant en aquests moments al torrent de Can Bages i ha de creuar el riu Ripoll. +

ERC | PREMI ALS VALORS REPUBLICANS

Casamada: “L'home ha de ser lliure per escollir el seu camí”

© Alba González

En Ramon Casamada va rebre, dissabte 14 d'Abril, dia de la República, el premi als valors republicans promogut per ERC de Castellar. **“Agraijo molt aquest acte perquè no he fet cap cosa de l'altre món, però sempre la meua idea ha estat la de llibertat. L'home ha de ser lliure per escollir el seu camí, com, quan i de quina manera ho vol fer”.** Així agraija aquest reconeixement en Ramon Casamada. L'impulsor de la Denominació d'Origen de la Mongeta del Ganxet i creador de l'ADF va rebre dissabte aquesta distinció que la Secció Local d'Esquerra Republicana de Catalunya de la vila fa anualment a persones o a entitats per la seva trajectòria ciutadana.

“Amb el seu parlament ja ha deixat clar perquè es mereix aquest premi. A més, la seva trajectòria ciutadana és coneguda per tothom i el seu tarannà, les seves idees i els seus principis fermes de llibertat i civisme fan que s'hagi de reconèixer a persones com ell en els temps que vivim”, va explicar en Rafa Homet, el president de la secció local d'ERC. L'actes va fer dissabte al vespre a Cal Crustó, on es va fer el lliurament del guardó i un sopar homenatge.

Aquest no és l'únic reconeixement que en Ramon Casamada ha rebut aquest any, ja que fa unes set-



© Casamada i Homet. || ERC

manes l'Ajuntament va lliurar-li la medalla de la vila. Precisament el dia de la República tots els mitjans de comunicació van recollir la notícia del dia: el rei havia de ser operat després d'una caiguda durant el seu viatge a Botswana. Un viatge en el que es va dedicar a caçar elefants. Segons el president de la secció local d'Esquerra a Castellar, **“saber que el cap de l'estat espanyol marxa en el moment més crític a fer una cacera a Botswana és esperpèntic. Em falten adjectius per definir-ho i, encara que ja ho sabem, amb anècdotes d'aquest tipus queda més que demostrat que la monarquia està totalment obsoleta”.** +



2012

SANT JORDI

Dissabte 21 d'abril

C. de Sala Boadella

De 10 a 14 h
FIRA COMERCIAL A L'AIRE LLIURE
Organització
establiments de la zona,
Comerç Castellar i Ajuntament

Dilluns 23 d'abril

Pl. d'El Mirador

De 10 a 20 h
Fira del llibre

Participants
• Impremta Vallès
• Llibreria Nobel
• Llibres Flor del Mal (llibres 2a mà)
• Rosa M. Canet (llibres 2a mà)
• Porta i emporta't
(parada d'intercanvi de llibres d'El Mirador)
• Fom de pa Sant Jordi
• El Petit Llaminer
(laminatures naturals hi haurà rams i roses de caramels)
• Suport Castellar
• AVAN
• Via Solidària-Càritas
• Puntaires de l'Escola Nocturna
• TEB Castellar
• Coral Sant Esteve

17 h

Taller de creació de xapes
Taller d'elaboració de dracs de paper
Recital de poemes
a càrrec de Silvia Melgarejo i Òscar Rocabert

17.30 h

Audició de sardanes
a càrrec de la Cobla Vila d'Olesa

Tarda

Signatura dels llibres 39 poemes
a càrrec de l'autora, Silvia Melgarejo
Cuina Vallès a taula,
a càrrec d'uns dels autors,
Carles Calsina

I a més...

De 10 a 13 h i de 16 a 20 h
Fira de Revistes
al pati de les 3 Moreres
Organització
Biblioteca Antoni Tort



Castellar reivindica el paper dels pobles mitjans al Vallès

L'alcalde, Ignasi Giménez, ha ofert El Mirador a la presidenta del Consell Comarcal per a fer-hi activitats

© Jordi Rius

L'alcalde de Castellar del Vallès, Ignasi Giménez, ha expressat la voluntat que els municipis de tamany mitjà de la comarca com Castellar puguin mancomunar serveis en la línia de les poblacions de la comissió de petits municipis creada recentment en el si del Consell Comarcal. Així ho ha manifestat davant de la presidenta del Consell Comarcal, Pepita Pedraza, que dimecres va visitar l'Ajuntament de Castellar del Vallès.

Durant la reunió l'alcalde ha informat la presidenta de l'experiència que en els darrers mesos han dut a terme els municipis de Castellar, Sentmenat i Sant Llorenç Savall "per tal d'estudiar la possibilitat de mancomunar serveis i poder fer compres i licitacions conjuntes". La col·laboració entre els tres municipis que es va iniciar fa més de vuit mesos, es



© La presidenta del Consell Comarcal signa al Llibre d'Honor del consistori. || J. G.

traduirà al juny quan els plenaries dels tres ajuntaments portaran a aprovació la licitació conjunta del manteniment de les franges perimetrals. "Una mateixa empresa farà el matei servei als tres mu-

nicipis i tot i tenir més volum de treball, generarem més estalvis de recursos en ser una licitació conjunta", va precisar l'alcalde de Castellar.

Pedraza va lloar la iniciativa

dels tres municipis vallesans de mancomunar serveis i va apuntar que en el context econòmic actual "és important que els municipis busquin fórmules de gestió dels serveis que permetin optimitzar els recursos econòmics". Recollint l'ofertament de Giménez, la presidenta del Consell Comarcal va explicar que s'estudiarà la possibilitat de traslladar a la resta de municipis iniciatives similars que suposin un estalvi, com ja es va fer en el cas de la contractació agregada de la telefonia mòbil.

EL MIRADOR || A la trobada, l'alcalde de Castellar va posar a disposició de tots els municipis de la comarca El Mirador Centre de Coneixement, "un equipament central i capital per a la nostra vila que podria ser aprofitat per altres municipis a l'hora de realitzar jornades, cursos o altres activitats". Pedraza va veure amb bons ulls l'ofertament. +

El PSC local convida Pere Navarro i Odón Elorza al seu cicle de debats

© Redacció

Després que ahir l'exconseller d'Economia i Finances, Antoni Castells, obrís el cicle de xerrades organitzat pel Grup de Debat Ernest Lluch, el PSC de Castellar ha convidat el diputat socialista per Guipúscoa i exalcalde de Donostia-San Sebastián, Odón Elorza i el primer secretari del PSC i alcalde de Terrassa, Pere Navarro.

Elorza reflexionarà sobre la situació actual al País Basc amb una conferència que portarà per títol *Un procés de pau per Euskadi*. Navarro parlarà sobre la nova etapa que s'obre a l'organització socialista. L'actual alcalde de Terrassa va assumir la responsabilitat de dirigir el PSC al 12è congrés de la formació que es va fer al desembre. El Grup de Debat Ernest Lluch té com a missió fer visible el pensament progressista a Castellar amb la participació de diferents personalitats. +



clínicadental
ParkCastellar
Dr. Alfredo González Sancho | 011 3037

PACK NUVIS ALGÚ HA DIT BLANQUEJAMENT?

Finançament
fins a 5 anys
i 1 sense
interessos

El color d'una dent ve determinat des del moment en el qual naixem per la tonalitat del nucli del mateix (dentina) i per la transparència i capacitat de refracció de la llum per l'esmail. El color del nucli no s'altera. No obstant això, amb el temps, l'esmail es va tenyint a causa de substàncies colorants com poden ser el tabac, el cafè, el te, les begudes de cola, el tomàquet, alguns pigments químics, l'ús de determinats medicaments, etc.

El blanquejament dental consisteix en eliminar de l'esmail, per mitjà de substàncies químiques, totes aquelles partícules que alteren el seu color original.

A Clínica Dental Park Castellar som partidaris que sigui un professional en estètica dental qui marqui el millor tractament a seguir, en funció de la tinció existent. En general, creiem que els procediments més idonis per a cada pacient han de triar-se en funció del diagnòstic, el qual es realitza després d'un examen de les dents i una història clínica adequada.

Vine i llueix el teu millor somriure!

ACTUALITAT

ENSENYAMENT | ESCOLA EL CASAL

Connexió Castellar-Göteborg



© Foto de família davant del Palau Tolrà dels alumnes suecs amb els castellarencs, professors i autoritats municipals. || J.G.

Un total de 21 alumnes de 14 i 15 anys d'una escola de Göteborg (Suècia) són aquesta setmana a Castellar en el marc d'un intercanvi cultural i lingüístic amb els alumnes de 3r d'ESO de l'escola El Casal. La iniciativa promou la realització de diverses activitats lúdiques i acadèmiques, que tindran lloc fins el proper dissabte, 21 d'abril. **"L'objectiu d'aquest intercanvi és practicar la llengua anglesa però també descobrir la cultura sueca. Hem treballat en xarxa durant tot el curs amb els alumnes"**, explica Cèsar Sánchez, director del centre educatiu castellarenc. Un altre dels aspectes importants del projecte és, segons Sánchez, **"el creixement personal que experimentaran els alumnes donat que es promouen valors de convivència i respecte, i de coneixement del món"**.

L'alcalde de la vila, Ignasi Giménez, va rebre aquest dilluns passat a la Sala de Plens els nois i noies, que han

visitat l'Ajuntament acompanyats per dos professors suecs. Durant aquests dies, els alumnes visitaran el municipi i també faran excursions a Sitges i a Barcelona (on visitaran per exemple la Sagrada Família, el Barri Gòtic o el Museu del FC Barcelona). A més, també assistiran a una actuació sardanista a Sabadell. **"Els alumnes suecs no tenen una idea clara de què significa la cultura catalana i tenen una visió del país com a destinació turística i un lloc amigable"**, explica el director d'El Casal. **"Lluitarem contra aquestes idees a través de les excursions i de la convivència amb les famílies, on faran una immersió en aspectes com la cuina o els hàbits de cada llar"**, assegura Sánchez.

L'intercanvi es completarà a principis del mes de juny quan els alumnes castellarencs viatgin a Göteborg, on seran acollits pels seus companys suecs. || R. GÓMEZ †

CONSUM | AGROECOLOGIA



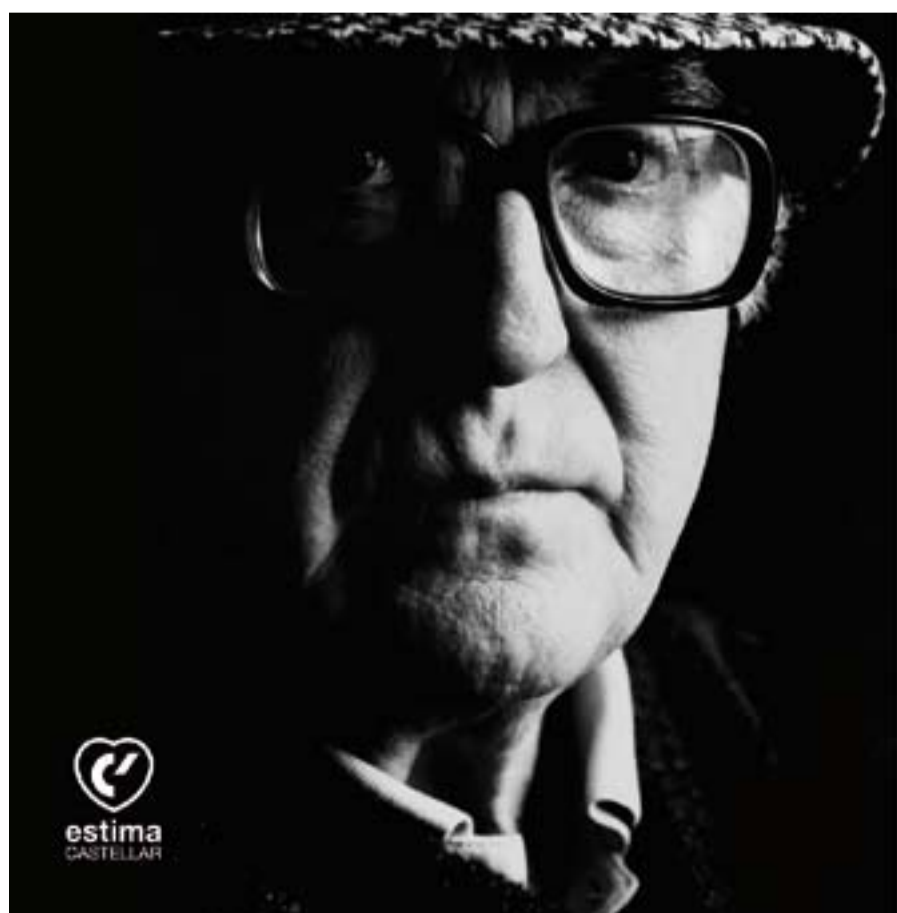
Seguretat i sobirania alimentària

El biòleg Miquel Vallmitjana va protagonitzar, diumenge, una xerrada centrada en l'agroecologia organitzada per Acampada Castellar. Vallmitjana va apostar per apropar-nos a un nou model de producció, distribució i consum aprofitant les cooperatives. || REDACCIÓ †

RÀDIO CASTELLAR | FORMACIÓ

Repte per als alumnes de La Immaculada

Els matins dels mesos de juny i juliol a Ràdio Castellar estan reservats per un nou espai, fruit de la col·laboració de l'escola La Immaculada amb la ràdio municipal. 14 alumnes de segon d'ESO s'han decidit per l'optativa de ràdio, coordinada per Rosa Maria Baró, que compta en el seu currículum amb la producció d'un espai per al magazín Dotze. || REDACCIÓ †



Del 20/4
al 13/5

Raimon Roca
homenatge

Pintura mural religiosa
Església parroquial de
Sant Esteve de Castellar

Tècniques varies
Santi-Art (c. Camí Xic, 9)

Figures i retrats

Watts-Art (c. St Pere d'Ullastre, 9)

Paisatges

Aguilart (c. Dr. Rovira, 20)

Inauguració

divendres 20 d'abril - 18.30 h
Església de Sant Esteve
Castellar del Vallès

de dilluns a divendres,
de 18 a 20 h, dissabtes,
d'11 a 14 h (l'exposició de
l'església també obrirà els
diumenges, de 13 a 14 h)

www.raimonrocapintor.cat

CRÒNICA

Bona nota per a l'Speedfest

La cinquena edició de la trobada 'motera' va atraure més de 1.500 persones

© A.G.

Ja ha arribat a la vila la cinquena edició de l'Speedfest. El dissabte passat a la tarda, l'Espai Tolrà va obrir les seves portes per a tots aquells interessats en el món de les motos i dels cotxes. De fet, en només unes hores **"més de 1.500 persones han passat a veure algunes de les coses que s'oferien a l'Espai Tolrà"**, explicava Montse Ortega, una de les organitzadores de la concentració. Per només 1 euro es podien veure les diferents exposicions, com la de motos custom o la de cotxes americans, una autèntica delícia per als aficionats a les quatre i a les dues rodes.

Els expositors i visitants van arribar, en molts casos, des de molt lluny cosa que li atorga a aquesta concentració el fet de ser **"una de les més importants d'Espanya i d'Europa"**, segons Ortega.

Aquesta cinquena edició de l'Speedfest va culminar amb les carreres d'acceleració i les acrobàcies a l'Skate Park. De fet, l'amenaça de pluja va fer que durant tot el dissabte es planteessin no celebrar les activitats de l'Speedfest programades a l'Skate Park però finalment, es van poder salvar i, per tant, es va realitzar tot el que tenien programat. Un èxit, tenint en compte el mal temps de la tarda i el vespre. +



- ① Alguns participants en la trobada 'motera'
- ② Ambient que es va viure durant la jornada
- ③ 'Harleys' aparcades

DAVID MIRÓ - JOSEP GRAELLS



© El regidor Joan Creus i el consultor Miquel Caballé. || JOSEP GRAELLS

Fer front a les males pràctiques bancàries

© Redacció

Una dotzena d'empresaris de la vila van participar la setmana passada en una jornada sobre com fer front a les males pràctiques bancàries organitzada pel Centre de Serveis de Castellar. El regidor de l'Àrea de Promoció Econòmica i Innovació, Joan Creus, va presentar la proposta, que formava part de les actuacions de suport a l'empresari que es porten a terme des del Centre de Serveis. Creus va apuntar als assistents que **"la filosofia de totes aquestes actuacions és donar recursos i idees pel dia a dia de l'activitat empresarial"**.

A la jornada es va donar informació sobre quin hauria de ser el funcionament de la relació dels empresaris amb les entitats financeres, i consells pràctics sobre la normativa vigent, con-

tractes bancaris, tipus de comissions, préstecs, targetes de crèdit o les accions de les entitats financeres que poden reclamar. El consultor d'empresa Miquel Caballé, va explicar que cal tenir en compte que la relació amb les entitats varia **"en funció de qui és l'interlocutor"**. Caballé va facilitar als assistents un dossier que incloïa, entre d'altres, documentació sobre normativa, i la memòria anual del Banc d'Espanya.

CICLE D'ECONOMIA DE L'ALTRAVEU || El membre del sindicat de tècnics del Ministeri d'Hisenda, Miguel Ángel Mayo, va ser l'encarregat de posar punt i final al cicle 'Una crisi econòmica o un sistema en crisi' organitzat per L'Altraveu. Mayo va parlar del frau fiscal, un tema ara d'actualitat després que el govern de Madrid hagi decretat una amnistia fiscal per al diner negre i la possibilitat de fer-lo visible amb una fiscalitat del 10%. +

2 ULLERES COMPLETES AL PREU D' 1
Te decidirem com combinar-les

OPTIMÓN
Doctor Ravira, 1 - Local 10
08211 - Castellar del Vallès
93 714 22 88

WE GAFAS

COMPREM OR

• Joies • Monedes
• Relotges • Diamants...

• Pagament en efectiu a l'instant
• Taxació gratuïta • Possibilitat de recuperació

Per què escollir-nos?

Nº1 Som líders a Catalunya

€ Li oferim el millor preu del mercat

Et regalem: 30€ Per 20 g. 50€ Per 50 g. 100€ Per 100 g.

Oferta vàlida presentant aquest anunci. **insuperable!!!**

SABADELL (CENTRE):
c/ Les Valls, 37 (Dissabtes migdia no tanquem)

(CA N'ORÍAC):
Av. MatadePera, 69

OPINIÓ

LA BÚSTIA

Podeu escriure les vostres cartes a lactual@castellarvalles.cat. Deixeu nom, cognom, número de telèfon i número del DNI. Màxim 15 línies. Les cartes de més extensió poden ser extractades. Els escrits es publicaran per estricta ordre d'arribada. Les opinions han de ser respectuoses amb les persones i institucions.

Fer-se el carnet d'identitat

© M. Consol Casajuana

En quatre minuts vaig estar llesta per treure'm aquest carnet, aquí a Castellar, el meu poble. M'explico. Ho dic perquè més aviat he sentit queixes i protestes sobre el tema, anem a Sabadell perquè es va més de pressa... La qüestió és protestar amb tot i per tot. Doncs jo sóc al revés. Gràcies, Castellar, per donar aquest bon servei!

La televisió de Catalunya

© Antoni Comas

Una vegada acabada la dictadura, hem observat amb gran esperança la introducció de la televisió en català, que ens ha permès reforçar la nostra llengua i poder ajudar els que s'han volgut passa al català en les seves activitats professionals i personals. Ha

constituït el reforç que necessitàvem.

Però la llengua, que ja anava camí de la recuperació, ha tingut una obstrucció gran en la Comunitat de València, perquè l'anterior cap de la Generalitat va declarar il·legal la Televisió de Catalunya. En canvi, ara, ja és legal la Televisió Catalana a la Catalunya Nord. Un acord recent ha oficialitzat la recepció de quatre canals públics de Catalunya al territori francès. Però, al País Valencià, el govern del PP ha aconseguit eliminar qualsevol possibilitat de rebre els canals catalans. És un intent d'espanyolitzar més la societat valenciana. Lamentable.

No dona vots

© Manel Reinols

Castellar s'ha convertit en el que molts no ho haurien imaginat fa només cinc anys. Fins i tot aquells que han donat i donen suport a l'actual equip de govern. El poble que



Ballada a les residències

© Ball de Gitanes de Castellar del Vallès

Aquest dissabte passat, les Colles de Petits i Solters del Ball de Gitanes de Castellar del Vallès van actuar per al públic més savi de Castellar. Els centres per a les persones grans de La Residència Obra Social Benèfica, La Residència Les Orquídies i La Residència Falgàs van ser testimonis de la bona voluntat dels balladors de la nostra vila que van voler oferir una tradicional ballada als nostres avis. De vegades no ens adonem de com d'important és tenir aquests centres al nostre abast, ells acullen els nostres ancians com si es tractés d'una gran família i els donen el millor que tenen, que no deixa de ser amor i tendresa; i és clar, el Ball de Gitanes això ho aprecia, hi dona suport i, tan aviat com pot, ho amaneix amb una ballada de les seves que no té altra meta que posar durant uns minuts aquella música que la gent de Castellar ha escoltat i ballat de ben petita al nostre poble, la música del Ball de Plaça.

molts han vist durant anys ha canviat radicalment. En molts aspectes. Alguns negatius i altres, evidentment, positius. Malgrat això, és curiós observar des de certa distància la frivolitat i els mecanismes que fan servir alguns per arribar i mantenir-se al poder.

Un poble de gairebé 24.000 habitants ara té una Feria de Abril pròpia, mentre que la prestigiosa Mostra d'Oficis Artesans de Castellar del Vallès ja ha quedat en l'oblit. Es-

borrar la memòria de qui som i d'on venim: és la clàssica actitud dels socialistes a casa nostra. Quina pena i quina desgràcia pel gran esforç que desenes de persones van fer per tal d'aconseguir el prestigi que tenia aquella Mostra arreu del país.

En una situació de greu crisi econòmica i amb el problema que estan vivint molts Ajuntaments, el nostre es gasta diners en una Feria de Abril, com en tantes altres coses totalment innecessàries. Era impres-

cindible aquest esdeveniment? És per això que l'Ajuntament demana crèdits extraordinaris? Volem tenir un Ajuntament sanejat o bé un d'asfixiat econòmicament i moralment per la pràctica de la frivolitat com a eina política?

Sense desmerèixer cap esdeveniment cultural, social i cívic de la vila, no hem de perdre de vista per què per a alguns n'hi ha i per a d'altres, no.

Castellar té un 5,3% de persones procedents d'altres països - no arriben a 1300 - molt per sota de la mitjana comarcal i nacional. Per què no s'ajuda aquestes minories en la promoció de costums, tradicions i acostament de cultures entre la catalana i, posem per exemple, la boliviana (segona comunitat d'estrangers, després d'Espanya, per cert)?

Segur que molts de vosaltres ja teniu la resposta al cap. Sí, perquè NO DÓNA VOTS. No és el mateix tenir 1300 possibles votants, que 5200. I tots sabem des de fa molts anys que l'única preocupació dels socialistes a casa nostra és estar al poder per tal que no hi hagi ningú altre. Sense projecte i sense idea de país, però al poder i comprant fidelitat a base de càrrecs i canongies.

Fa temps que l'Ajuntament de Castellar viu en un món irreal de frivolitat. La factura de tot això a llarg termini la pagarem cara. Molt cara. Mentrestant, haurem d'estar atents per tal de no creure'ns aquest Matrix, aquest Castellar ideal que alguns ens volen vendre... Mentre esperem, l'any vinent, tornarem a ballar i cantar sevillanes, a beure fino i així anirem tirant.

Alegria, alegria, que tot plegat són quatre dies i ja pagarà el que ve al darrere...

L'ACTUAL

Edita: Ajuntament de Castellar del Vallès · C. Major, 74 1r Pis · 937 472 123
Director: Julià Guerrero · **Redactor en cap:** Jordi Rius · **Direcció d'art:** Carles Martínez Calveras
Redacció: Marina Antunez, Cristina Domene, Rocío Gómez i Jordi Mas · **Fotografia:** Josep Graells
Compaginació: Àngel Pastor · **Disseny publicitat institucional:** Jordi Batalla
Publicitat: ielou comunicació, S.L. · 937 070 097 · comunicacio@ielou.cat
Impressió: Gràfiques Canigó SL · **Distribució:** TEB Castellar · **Tiratge:** 7.500 exemplars
Correu electrònic: lactual@castellarvalles.cat · **Dipòsit legal:** B-13007-2008

© L'Altraveu

Pla territorial metropolitana de Barcelona. (I)

A Castellar, la revisió del Pla General d'Ordenació va seguint el seu curs. Des de l'Altraveu hem iniciat un procés d'estudi, anàlisi, seguiment i divulgació per poder incidir en la consecució d'un urbanisme entès com a projecte col·lectiu, eficient, just i solidari.

El nou Pla General de Castellar del Vallès s'haurà de sotmetre a les prescripcions del Pla territorial metropolitana de Barcelona, que engloba les comarques de l'Alt Penedès, el Baix Llobregat, el Barcelonès, el Garraf, el Maresme, el Vallès Occidental i el Vallès Oriental. Per aquest àmbit, el Pla estableix determinacions que han de ser respectades i desenvolupades per les actuacions territorials locals, en especial les urbanístiques, les d'infraestructures de mobilitat i les derivades de les polítiques de protecció i foment del patrimoni ambiental, cultural, social i econòmic.

El Pla Territorial redactat per la Ge-

neralitat de Catalunya es va aprovar l'any 2010 i té com a termini de previsió temporal l'any 2026. La seva finalitat és ordenar el territori pensant en el benestar de la població i es va redactar seguint les següents pautes per a un desenvolupament sostenible:

1. Afavorir la diversitat del territori, mantenint la referència de la seva matriu biofísica.
2. Protegir els espais naturals, agraris i no urbanitzables en general com a components de l'ordenació del territori.
3. Preservar el paisatge i el patrimoni cultural com a valors socials i actius econòmics del territori.
4. Moderar el consum de sòl.
5. Afavorir la cohesió social del territori i evitar la segregació espacial de les àrees urbanes.
6. Protegir i potenciar el patrimoni urbanístic que vertebrava el territori.
7. Facilitar una política d'habitatge eficaç i urbanísticament integrada.
8. Propiciar la convivència d'activitats i habitatge a les àrees urbanes i racionalitzar la implantació de polígons industrials o terciaris.
9. Aportar mesures de regulació i orientació espacial de la segona residència.
10. Vetllar pel caràcter compacte i continu dels nous creixements.

Reforçar l'estructura nodal del territori a través del creixement urbà.

Fer de la mobilitat un dret i no una obligació.

Facilitar el transport públic mitjançant la polarització i la compacitat dels sistemes d'assentaments.

Atendre especialment la vialitat que estructura territorialment els desenvolupaments urbans.

Integrar els espais de transport i de logística en la matriu territorial. Seguint aquestes pautes els redactors del Pla territorial van establir unes prescripcions que en el cas de Castellar estableixen que el sòl urbà i urbanitzable es mantindrà en el seu perímetre actual, segons el Pla vigent de 1999, i que el creixement haurà de ser moderat.

En una propera entrega explicarem amb més detall com ens afecten a Castellar les prescripcions del Pla Territorial Metropolità de Barcelona.

© Grup Municipal PP

Benvinguts?

Sempre direm que és un orgull viure a Castellar del Vallès. Una vila acollidora,

tranquil·la, que ha experimentat un important creixement en els darrers anys tot i tenir inconvenients de comunicacions deficientes i estar al costat de Sabadell i Terrassa. En qualsevol cas, tots som benvinguts a Castellar.

Com que no podem canviar la ubicació geogràfica, ni tampoc està al nostre abast millorar les comunicacions d'accés a la nostra vila, potser sí es pot fer quelcom per a fer aquelles millores que no estarien de més de fer. Ja hem insistit força en les darreres setmanes en un millor aprofitament de les zones industrials que tenim a l'entrada del poble venint des de Sabadell, i alguna cosa s'ha fet tot i que per coincidència com és la nova rotonda B124 sense arreglar que dona accés al polígon del Pla de la Bruguera i amb el futur polígon industrial Can Bages encara en construcció sota el de Can Carner. Alguna millora ens ha suposat aquesta modificació a la carretera, però ara que l'obra ha finalitzat veiem que no es tracta només del trànsit. Li falta un toc personal.

A poc que visiteu les poblacions veïnes de Castellar, en totes hi ha una rotonda com en el nostre cas; i al seu centre hi ha un motiu de

benvinguda a la població. Potser una bandera o un text, o el que ens podem imaginar, podríem fins i tot fer un concurs, però en tots els casos el denominador comú és la benvinguda a la població amb una bona imatge. Hi ha qui pensa que és una ximpleria, o que actualment resulta inapropiat, i és possible que tinguin una part de raó. Però pensem un moment quan anem a visitar a algun amic o familiar, si a l'entrada de casa seva té una catifa que diu "benvinguts". L'efecte sempre és diferent.

De vegades, l'actuació d'una Administració no cal que sigui de grans obres ni projectes faraònics. Sovint petits detalls com el que hem exposat poden tenir un efecte molt beneficiós per a tots. D'acord, no perquè es faci un monolit de benvinguda vindrà més gent a Castellar, però sí poden tenir la sensació d'arribar a la vila acollidora que hem dit al començament i de la qual ens sentim tant orgullosos. I no es tracta d'una obra ni tan cara ni tan difícil de fer; només cal una mica de voluntat per part dels rectors municipals. Potser també el punt de partida al millor aprofitament de la zona d'accés a Castellar, però ja ho comentarem un altre dia.

OPINIÓ

HAN DIT . . .



Pepita Pedraza, presidenta del Consell Comarcal: "Busquem fórmules per gestionar els serveis amb menys recursos i més estalvi"



Llorenç Genescà, director de l'obra 'Això no és vida': "Vam començar a treballar el text a l'octubre i estem molt contents del resultat"



Rafa Homet, president d'ERC: "Saber que el cap de l'estat marxa en el moment més crític a fer una cacera a Botswana és esperpèntic"

Gàmbia

Es fa difícil reduir a paraules els darrers esdeveniments. Es fa difícil fer-ho amb tot el que hem viscut en el transcurs d'una setmana que, una vegada més, es va fer interminable. Així és Àfrica. Lenta. Tan lenta, que fins i tot et dona temps per viure. Sabem que aquest escrit hauria d'abordar qüestions més tècniques, la narració d'uns fets. Els com i els perquè de tot el que allà fem, però permeteu-nos que, per un instant, deliberadament, errem el camí i vaguem, una vegada més, per la carena de l'esperit del viatge. Avui recordem com de nens ens impressionaven aquells astronautes valents que tornaven en les seves càpsules espacials. Es podia llegir a les seves cares la perplexitat d'aquell moment. Amb moviments desmanoyats, amb la mirada perduda, tractaven de confrontar, amb la màxima solemnitat, el desequilibri d'allò que havien viscut. Sí, mantenien les seves funcions vitals, però fins a l'última partícula de la seva essència continuava perduda en algun remot indret del Univers. Ara sabem que tot allò era veritat. Sabem que darrere de qual-sevol retorn la mirada s'empegueix, els gestos es rovellen i les personalitats, sempre tan pertinents, s'esvaeixen. Sí, nosaltres també hem tornat.

PLAÇA MAJOR



© César Sánchez*

També deambulem per aquest llimb existencial del qual, sense cap mena de dubte, més tard o més d'hora tornarem. Perquè malauradament, sempre succeeix. Sempre tornem, fins que partim novament. Després hi ha tota la resta que, per sort, no és poc. L'inesgotable esforç per lluitar contra molins de vent. Com aquell somiador que es va pensar que podria superar-ho tot per amor. I no és així. Àfrica també t'ho ensenya. Les coses es tenyeixen de seguida d'aquesta infinita tonalitat grisa tan distant de la mirada d'occident. El Nord, sempre tan perfecte. Fins en les seves imperfeccions. Així és. Hem arribat al destí i ni tan sols hem començat. Milers de paraules i d'esforços que es malbaraten en



© Afrika. || JOAN MUNDET

els àrids camins de la cooperació. Al final, és el de sempre. Suor i llàgrimes. Treball dur. No desanimar-se i aixecar-se cada vegada que caus a terra. Només així ens en sortirem. Caminem sense garantia, però amb totes les ganes del món. Tanmateix, aquell vespre, més de 200 dones s'escamparen fins als confins del nostre hort. Les vam veure com, guarnides de colors infinits, aixade-

lla en mà, s'apropaven a saludar-nos amb un profund gest d'agraïment. Les llàgrimes, ja seques, insinuaven rebel·lia, dignitat. Massa anys d'espera. Massa patiments com per defallir en sentiments fútils. No hi ha emocions. Només la reconfortant sensació d'haver fet la feina. Sí, ara els toca a elles. Com en una cursa d'obstacles on els atletes es relleven. Passem el testimoni i continuem a l'aguait. Sí,

podran. Mentre mirem el sol diluir-se en l'horitzó, sobre el riu encès, el darrer escenari abans de la foscor i del silenci. Les dones marxen amb els darrers raigs de llum. La vida, aquí, en aquesta petita aldea, mai més podrà ser la mateixa. Tants segles després, per fi, tenen aigua...

* Membre de Som un Bloc i del Consell de Cooperació

© José Leiva

Gossos al carrer

Cada dia és més estrany veure un gos fent les seves necessitats al carrer. Això és un altre d'aquests hàbits dolents que la pressió social (jo prefereixo dir-li civisme) ha anat modificant, com encendre un cigarret a un lloc tancat o buidar el cendrer del cotxe al carrer. Si propi del comportament animal és defecar o orinar al carrer, també propi de la mateixa actitud és no recollir els excrements. No és aquest un al·legat contra els gossos, sinó contra els amos que permeten als seus gossos fer al carrer el que els prohibeixen que facin a casa. És obvi quin és el perjudici d'invasió d'excrements pel nostre poble; cal que ho recordem perquè al final el problema és de conscienciació d'alguns propietaris de mascotes. Això produeix que parcs, voreres i vies públiques en general es vegin inundades de defecacions, amb el conseqüent perjudici per a tots. Les persones que porten gossos i altres animals, haurien d'impedir

que aquests dipositin els seus excrements al carrer en general, excepte en llocs habilitats, on també s'han de recollir; en aquest sentit m'agradaria recordar que el propietari del gos està obligat a recollir les deposicions de l'animal encara que sigui dins del pipi can. Per raons que no acabo d'entendre, alguns propietaris d'animals tenen per costum no agafar els excrements de les seves mascotes, tot i les campanyes que fem; encara avui queden persones que no les recullen i aquets descuits van en perjudici de tots, especialment dels propietaris responsables i amants dels animals, per sort majoria al nostre poble, que no poden a vegades gaudir dels seus gossos sense que ningú l'increpi per la falta de civisme i respecte d'uns quants. Apuntar-vos també que periòdicament fem campanyes per recordar les obligacions dels propietaris dels gossos. En tot cas haurem d'intensificar-les per tal que tothom n'estigui assabentat. Algunes d'aquestes obligacions són que els gossos estiguin censats i tinguin el xip, perquè és la millor manera de controlar-los i d'evitar el seu abandó que, per altra banda, si un gos es perd ens ajuda a trobar-ne el propietari.

L'abandonament d'animals és una xacra, amb la llei de protecció dels animals, una despesa molt important pel municipi, ja que s'han de mantenir fins que són adoptats o moren de forma natural; els gossos sempre han d'anar lligats per la via pública, segurament els més petits no faria falta, però si van sense lligar i creuen un carrer poden provocar un accident de circulació. A més, és la millor manera de controlar que no estiguin abandonats i que no embrutin el carrer.

* Regidor de Seguretat Ciutadana

© Grup Municipal CIU

Estabilitat pressupostària - I

El passat dijous 12 d'abril al Congrés dels Diputats, el PSOE va votar, de manera incomprendible, contra la Llei d'Estabilitat Pressupostària. Com és possible tanta demagògia? Com és possible que el PSOE hagi votat en contra

d'una iniciativa promoguda pel president Zapatero el passat mes d'agost, quan els dos grans partits van pactar modificar la Constitució, precisament, per evitar desequilibris en els comptes públics? La modificació de l'article 135 de la Constitució, votada pel PSOE-PSC i el PP, no era necessària ja que era suficient modificar la Llei d'Estabilitat vigent, però en fi, se suposa que interessava retallar drets constitucionals a les autonomies i concretament a Catalunya. El 27 de setembre de 2011 el Rei va sancionar la modificació de l'article 135 de la Constitució, es va publicar al BOE i per tant, va entrar en vigor. El redactat de l'article 135 en el punt 1 diu: "Totes les Administracions Públiques adequaran les seves actuacions al principi d'estabilitat pressupostària" i en el punt 2 diu: "L'Estat i les Comunitats Autònomes no podran incórrer en un dèficit estructural que superi els marges establerts, en el seu cas, per la Unió Europea pels seus Estats Membres". Afegeix que una Llei Orgànica fixarà el dèficit estructural màxim permès a l'Estat i a les Comunitats Autònomes, en relació al seu PIB i que els Ajuntaments hauran de presentar equilibri pressupostari. La Llei Orgànica haurà d'entrar en vigor abans del 30 de juny

de 2012 i els límits establerts entraran en vigor a partir del 2020. Sembla que el motiu del no suport del PSOE rau en el fet que el Govern actual, pressionat per la Unió Europea, limita el dèficit de l'Estat al 0% i que amb anterioritat s'havia parlat del límit del 0,4%. El fet real és la deriva en que està immers el partit del senyor Pérez Rubalcaba. CiU va decidir donar suport a la Llei d'Estabilitat en un acte de responsabilitat i per dir a Europa que les autonomies, Catalunya la primera, compliran. CiU amb el seu vot favorable també va aconseguir un termini més realista, en l'objectiu del deute per a les autonomies. I l'Ajuntament de Castellar com afronta l'Estabilitat Pressupostària? Segons els números presentats en el passat Ple de març ens diuen que el pressupost del 2011 es va tancar equilibrat, però, realment és així? Creiem que no, perquè varem tancar el 2011 amb 12,5 milions d'euros de deute als proveïdors i perquè s'han hagut de demanar 7,3 milions d'euros al Govern Central que faran que ben aviat un 25% del pressupost ordinari hagi d'anar destinat a pagar la factura a caixes i bancs. Decididament a l'Ajuntament de Castellar no tenim estabilitat pressupostària.

ACTUALITAT

CATALÀ | VESTÍBUL DEL MERCAT

Exposició sobre el català adreçada a llatinoamericans

La mostra *El català? És chévere!* es podrà veure del 25 d'abril al 19 de maig al vestíbul del Mercat. L'exposició, organitzada per Plataforma per la Llengua i que arriba a Castellar a proposta del Servei Local de Català i la Regidoria de Nova Immigració, té com a objectiu apropar el català a les persones que, procedents dels diferents països de Llatinoamèrica, s'han establert, en algun territori de parla catalana. El contingut de l'exposició és consultable en cinc idiomes: català, castellà, el quítxua, l'aimara i el guaraní. || REDACCIÓ +

CONSUM | PREUS

Nous preus del butà

La bombona de butà de 12,5 quilos passa ara a costar 15,53 euros mentre ue la de propà d'11 quilos val 13,67. La bombona de propà de 35 quilos costarà 68,45 euros mentre que la carretilla K120 en passarà a costar 21,49. Els dies de repartiment són dimarts i divendres a tota la població i dissabte a les urbanitzacions || REDACCIÓ +

PASQUA | CAMELLES



Un any més, tornen les Caramelles

Dissabte i diumenge de la setmana passada, es van fer les tradicionals cantades de Caramelles pels carrers i places de la vila. Els cantaires van interpretar el pupurri amb temes d'actualitat com la llengua, els canvis polítics a Espanya, la situació econòmica, el Barça. el cas Gürtel o el cas Palau. El cor serà la setmana que ve a la població de Gósol (Berguedà) on tornarà a cantar. || REDACCIÓ +

CEC | IX RUTA DE LES ERMITES



Recorrent les Ermites

Enguany la IX Ruta de les Ermites va comptar amb 437 inscrits i 420 participants que van sortir, finalment, superant la xifra d'ara fa dos anys. La prova excursionista de resistència té una llargada de 46 quilòmetres i no és competitiva. Ressegueix camins de muntanya i es realitza a peu. Aquest itinerari bianual s'alterna amb els Cinc Cims. La sortida es va fer des del vestíbul de l'Auditori, de 6.30 a 7 hores de diumenge dia 15 d'abril i es van recórrer diversos indrets del Vallès, amb controls a Santa Maria del Puig de la Creu, Sant Sebastià de Montmajor, Santa Maria del Grau, Santa Maria del Castell de Gallifa, Sant Jaume de Vallverd, Sant Llorenç Savall, Sant Feliu de Valldàrcara, Santa Maria del Castell de Pera, Vall d'Horta, Sant Pere del Dalmau, Santa Maria de les Arenes i Sant Feliu del Racó, fins a Castellar. Tot i algun abandó, no es van haver de lamentar incidents de consideració. Només alguna trocada a la segona part del recorregut i una mica de pluja. || M. A. +

ENTITATS



estima
CASTELLAR



Vilabarrakes

CONCURS DE CARTELLS VILABARRAKES 2012

Busquem guanyador!
Data límit: 14 de juny

L'objectiu és seleccionar la imatge que haurà d'identificar els actes de Vilabarrakes 2012.

+ INFO:
a/e. vilabarrakes@gmail.com
o al Facebook de Vilabarrakes



Club Rottweiler de España

CAMPIONATS DE ROTTWEILERS

15è Concurs Nacional Monogràfic de Catalunya
Divendres 27 d'abril
de 9 a 14 h · Pistes d'atletisme

Campionat Mundial IFR World Show 2012

Dissabte 28 i diumenge 29 d'abril (inauguració dissabte a les 10 h) de 10 a 16 h · Pistes d'atletisme
Comptant, respectivament, amb la participació de 130 i de 350 gossos.

+ INFO:
http://www.ifr2012.es/index_es.html



Colònies i Esplai Xiribec

COLÒNIES D'ESTIU

Colònies i Esplai Xiribec organitza enguany Colònies d'estiu (petits del 30 de juny al 8 de juliol i grans de l'11 al 22 de juliol), Campament d'estiu (del 25 de juliol al 3 d'agost) i Casal d'Estiu (del 25 de juny al 27 de juliol). A més, s'ha previst un "combi" colònies + casal d'estiu.

Preinscripcions: fins al 5 maig, als locals de Colònies i Esplai (passeig Tolrà, 18), dimecres i divendres, de 19 a 20 h. Reserva de plaça: 20 euros.

+ INFO:
638 177 050



Esplai Sargantana

CASAL D'ESTIU

Del 25 de juny al 20 de juliol
A més, marxem de campaments del 22 al 29 de juliol!

Adreçat a infants de 3 a 14 anys (nascuts entre 1998 i 2008).

Preinscripció:

Del 21 d'abril al 5 de maig
dissabtes, de 16.30 a 22.30 h
a l'Esplai: El Galliner, pg. Tolrà, s/n

Inscripcions
Del 26 de maig al 16 de juny

+ INFO:
Tel. 620 453 207 (horari preinscripció)
a/e.: esplaisargantana@yahoo.es



AV Sant Feliu del Racó

MINICICLE D'ACTIVITATS DE PRIMAVERA

Xerrades · 19.30 h
Dijous 26 d'abril: *El mosquit tigre i altres veïns empipadors* · Ermita del Racó
Dijous 3 de maig: *Eficiència energètica en l'àmbit domèstic* · Antigues escoles

Excursió guiada · 9.30 h
Diumenge 29 d'abril: *Com anar i tornar a Castellar del Vallès a peu* · Sortida des de les antigues escoles.

Totes les activitats són gratuïtes i obertes a tothom.

+ INFO:
www.castellarvalles.cat

ESPORTS

Més ensopegades de l'HC Castellar

El passat cap de setmana l'Hoquei Club Castellar va viure una jornada molt complicada. Els del Club Patí Vilafranca van anul·lar totalment

els castellarencs aconseguint arribar 7 vegades a la porteria contrària, mentre que el Castellar no ho va fer ni un sol cop. Amb aquesta derrota, l'Hoquei castellarenc es col·loca a l'onzè lloc de la classificació general.

**S'acaben les bitlles**

Els equips del Club Bitlles Castellar no han tingut una bona jornada de lliga. Els de l'A no han pogut contra els de Vilafranca i han perdut de 302 a 323. Els del B, s'han despla-

çat a Sant Llorenç per jugar contra els líders i no han pogut obtenir cap victòria. La setmana vinent es juga l'última jornada de la lliga catalana, l'A jugarà contra els de Can Folguera i, els del B, contra el Torelló.

Triomf d'or del CB Castellar a la difícil pista de l'Aqua

El Club Bàsquet Castellar s'imposa per un ajustadíssim 69 a 72

© Redacció

La darrera jornada dels esports castellarencs no ha estat gaire positiva, però aquesta tendència canvia gràcies a l'actuació que el Club Bàsquet Castellar ha tingut davant de l'Aqua. Encara que el resultat final ha estat molt ajustat, els d'Enric Sabanés han aconseguit guanyar (69 - 72) a la difícil pista de l'Aqua i enviar als rivals a la posició número 7 de la taula.

Després d'un inici complicat on el control del rebot ofensiu va permetre als locals portar l'iniciativa, un segon quart fantàstic dels castellarencs va permetre capgirar el marcador i arribar al descans amb un lleuger avantatge.

A la represa i fins el final, el partit va estar molt igualat, amb un CB Castellar que va aguantar la diferència aconseguida i no va permetre a l'Aqua la opció de guanyar el partit. Va ser un partit molt intens, en el qual quedava clar que els castellarencs sabien el que es jugaven i el que es juguen a partir d'ara.

Al partit va destacar sobre-



© Jugadors del Club Bàsquet Castellar en un entrenament recent al Pavelló Puigverd. || JOSEP GRAELLS

tot l'Albert Cadafalch que ha estat decisiu al final amb un triple que va permetre als d'Enric Sabanés jugar amb més tranquil·litat els últims minuts del partit.

D'altra banda, les victòries del Masnou i del Blanes (situats a l'11è i al 13è lloc de la classificació) donen encara més importància a aquesta victòria.

A PARTIR D'ARA || La propera jornada el CB Castellar tornarà a disputar un duel perillós que ha de superar positivament si vol evitar entrar en la zona perillosa de

Aquest cap de setmana espera el rival més difícil del campionat, el líder Platges de Mataró

la classificació que es trobarà a només un partit. En aquesta ocasió serà davant de l'actual líder, el Platges de Mataró, que de fet a l'anada va acabar sense cap problema i de manera sobrada amb els castellarencs (97-64), unes xifres que no hem de tenir gaire en compte perquè el CB Castellar ha superat a molts rivals de la zona alta com el Montgat o el Sant Josep quan juguen a casa, al Pavelló Puigverd. +



BÀTIXOS
VETERINÀRIA - PERRUQUERIA

PROMOCIÓ
VACUNA
LEISHMANIA

Planta cara a la Leishmania amb la primera vacuna que preveu el risc de contagi de la malaltia. Visita'ns i t'informarem sobre la vacuna.

◆ Medicina interna

Química
Laboratori clínic
Radiologia
Ecografia
Electrocardiografia

◆ Visites especialitzades

Reproducció
Oftalmologia
Dermatologia

◆ Perruqueria

◆ Venda de pinsos i accessoris

ESPORTS

FUTBOL | SEGONA CATALANA



© Un dels últims partits de la Unió Esportiva Castellar || J. GRAELLS

Situació crítica

La Unió cau per 4 a 1 a Sallent i la salvació se situa a quatre. La permanència passa per guanyar a Marganell i Vilanova del Vallès, rivals directes

© Redacció

Aquest diumenge, la Unió Esportiva Castellar afrontarà gairebé una final. El Pepín Valls presenciarà el duel entre Castellar i Marganell, dos equips que agonitzen per quedar-se un any més a la nova Segona Catalana. Els dos es troben en descens. El Marganell, amb 32 punts, marca el límit de la salvació. El Castellar, amb 28, no té una altra opció que sumar els tres punts per no despenjar-se.

L'equip de Quico Díaz ha sumat només una victòria en les últimes dotze jornades i vuit punts dels darrers 36 possibles. Malgrat el positivisme de l'entrenador i de la resta de l'equip el panorama és bastant desolador. Només queden set jornades per acabar i la Unió Esportiva està enfonsada i sens dubte necessita apel·lar a l'orgull per sortir d'aquest tràngol. La Unió és l'equip que pitjor ha sabut rendibilitzar els seus

números. És el rei de l'empat (10 fins al moment), cosa que ajuda poc en una lliga que la victòria val tres punts. Més de la meitat de les derrotes han estat per la mínima i, en canvi, les victòries del conjunt de Díaz sempre han estat per més d'un gol. Això fa que el Castellar tingui uns números estranys per ser un equip en situació compromesa. Tan sols un gol average desfavorable de quatre gols, mentre que la resta d'equips en descens tots tenen rendes desfavorables de, com a mínim, deu gols en contra.

D'alguna manera, el Castellar haurà de trobar com fer front a l'evident falta de gol. La solució ha d'arribar aquest diumenge contra el Marganell. Tant aquesta jornada com la propera, contra el Vilanova del Vallès, els homes de Quico Díaz es juguen molt més que sis punts.

La clau de la salvació està, sense cap mena de dubte, en aquests dos enfrontaments. †

CAC | PRÈVIA DEL CAMPIONAT DE RELLEUS

Directes al campionat català de relleus

© Alba González

Vilanova i la Geltrú ha estat l'emplaçament en què s'ha celebrat la jornada prèvia dels Campionats de Catalunya de relleus de promoció on el club d'atletisme de la vila ha aconseguit classificar dos dels seus equips per a la gran final que tindrà lloc a El Prat. Concretament ha estat l'equip femení infantil de 4x80m i l'equip masculí aleví de 4x60m.

D'altra banda, diumenge se celebrarà a la vila la segona part de la trobada de la lliga de primera divisió catalana on vuit equips lluiten per intentar quedar entre els primers i no haver de baixar a segona categoria.



© Una prova femenina amb una participant del CAC en primer terme. || CAC

De moment, a la primera part de la prova el club ha quedat en setena posició tant en la seva vessant masculina com femenina, un resultat que els at-

letes del Club Atlètic Castellar han d'intentar millorar per tal d'aconseguir mantenir la categoria i pujar fins a, com a mínim, la quarta posició. †

BIKETRIAL | CAMPIONAT D'ESPANYA

Trial amb gust agredolç

Albert López abandona per problemes al genoll i l'Alan Rovira aconsegueix col·locarse al primer lloc de la classificació

© Redacció

El campionat d'Espanya de biketrial, que va tenir lloc el cap de setmana passat a la localitat de La Vall d'Uixó, molt a prop de València, va comptar, com sempre, amb els castellers Alan Rovira i Albert López. Dissabte, es van disputar els duals, on el jove pilot Rovira, després de guanyar a la seva categoria va plantar cara als rivals que tenen 6 anys més que ell i va quedar en segon lloc, després de superar les dues primeres rondes va



© L'Albert López es va lesionar en una bobina de fusta || BIKETRIAL

plantar-se a la final. Diumenge, a la prova de les zones, Rovira va aconseguir el primer lloc.

La cara amarga del campionat la va posar l'altre vilatà, l'Albert López. Arribava segon a la general, a la categoria sènior, amb moltes ganes de fer un bon trial després de la llarga recuperació de l'any passat, quan es va fer mal al genoll remuntant una bobina de fusta que el va obligar a abandonar. El pilot ha hagut d'estar amb el peu immobilitzat durant la setmana i encara no se sap quina és la gravetat de la seva lesió. †



CELEBRA
SANT JORDI
al Mercat Municipal

Vine el dilluns a comprar i els establiments* t'obsequiarem amb una

rosa

* Carnisseria Casé,
Xarcuteria Prat Torras,
Cárnicas Merche,
Fruiteria Vila Borrull,
El bar el Racó del Mercat


mercaturmunicipal
CASTELLAR DEL VALLÈS

 Diputació
Barcelona | Àrea de Comerç


estima
CASTELLAR

ESPORTS

PATINATGE | CLUB PATINATGE ARTÍSTIC

17 podis i trofeu al millor club a la ciutat gal·la de Mezè

© Alba González

El trofeu Hérault que se celebra cada any per aquestes dates a Mezè, França, ha comptat amb la participació del Club Patinatge Artístic de Castellar. Una participació amb la qual tots els patinadors castellarencs (20 noies i 1 noi) han quedat més que satisfets. **“Hem aconseguit 17 podis i la gran majoria d'ells han estat primeres posicions”**, comentava Carme Puigbó del club.

En aquest campionat han participat més de 300 patinadors i patinadores d'un total de 22 clubs (de França, d'Estònia i d'Andorra) entre els que a més del club castellarenc també es trobaven altres clubs catalans com els clubs de pa-

tinatge de Castellbisbal i de Manresa. Del club local 21 patinadors i patinadores han competit en la modalitat lliure de les diferents categories franceses, nivell Departament A i B i nivell Regional 1,2,3 i 4 i en les diferents franges d'edats; des de les més petites (poussin i supermini) fins a les més grans (mini, espoir i cadet).

“Ens ho hem passat molt bé i s'han superat les expectatives que teníem”, assegurava Puigbó, i és que només cal analitzar els resultats: 8 copes, 5 medalles de plata i 4 medalles de bronze. Tot un rècord que en aquests 6 anys de participació castellarenca mai s'havien aconseguit. Però això no és tot, perquè dels 22 clubs participants s'ha fet una llista dels millors i dels que han aconseguit les



© Algunes de les participants del campionat i l'entrenadora de l'equip. || CEDIDA

puntuacions més altes gràcies als seus patinadors. Doncs bé, precisament ha estat el club de patinatge castellarenc qui s'ha endut aquest reconeixement premiat també amb un trofeu que va rebre l'entrenadora Teresa Sacristán.

El cap de setmana dels patinadors i patinadores locals va començar aviat; els participants van marxar dijous al migdia, perquè havien d'actuar divendres a primera hora i van tornar diumenge a la nit després d'haver viscut un cap de setmana ple d'emocions i de bones notícies. Encara que no només s'han dedicat a patinar **“hem sortit d'excursió, hem anat a veure el poble i a la platja”** explicava Puigbó.

Sembla doncs que tots aquells que formen part del Club Patinatge Artístic de la vila han aprofitat les colònies de setmana santa en les quals han pogut demostrar que han millorat i après més sobre el patinatge i la seva tècnica. Ara només queden uns dies pel proper repte que és la primera fase d'interclubs que tindrà lloc a Santa Eulàlia. La següent, la segona, serà a finals de maig. +

KYOKUSHIN | CAMPIONAT DE CATALUNYA DE KATAS

Campionat de Katas al Puigverd

© A.G.

El cap de setmana va celebrar-se, al Pavelló Puigverd l'últim Campionat de Catalunya de Katas, organitzat pel Club Kyokushin Castellar que ha comptat amb la col·laboració de l'Associació Esportiva IES Puig de la Creu i de l'Associació KCO (Kyokushin Catalunya Organització), i en el qual han participat més de 20 clubs catalans.

Aquest campionat té lloc només un cop a l'any i enguany ha comptat amb la participació de 49 alumnes castellarencs, 16 dels quals han aconseguit pujar al pòdium, en alguna de les 3 categories (petits, mitjans i grans). **“Estem molt contents amb els resultats que el club ha obtingut, els més petits que només tenen 6 o 7 anys s'han endut 3 premis”**, explicava una de les organitzadores del campionat, Patrícia Jarauta.

Aquest esport només porta a



© Un moment del campionat de Katas al Puigverd ple de gom a gom. || JOSEP GRAELLS

la vila 4 anys i ja compta amb 80 adeptes que el practiquen i que entrenen setmanalment, **“és la modalitat més dura que existeix de karate on s'apliquen tècniques de defensa personal i de combat que cada cop agrada més a**

la gent”, declarava Jarauta.

“La gent ha quedat molt contenta després de veure l'organització, perquè tot ha sortit molt bé i les instal·lacions són molt bones, cosa que ajuda”, manifestava l'organitzadora.

Aquest campionat no tornarà a celebrar-se fins l'any vinent, però el proper 26 de maig el club de Kyokushin Castellar té una altra trobada, en aquest cas a Sabadell on es farà un campionat de combat. +

Cinema a Castellar



Cinefòrum

Cinefòrum

Cinema d'acció

Divendres 20 d'abril - 21.00 h
M, el vampiro de Dusseldorf
VOSE

Preu
socis CCCV, gratuït;
no socis, 5 euros
Sala d'Actes d'El Mirador
Organització
Club Cinema Castellar Vallès

Divendres 4 de maig - 21.00 h
María, llena eres de gracia
VOE

Preu
socis CCCV, gratuït;
no socis, 5 euros
Sala d'Actes d'El Mirador
Organització
Club Cinema Castellar Vallès

Dissabte 5 de maig - 17.30 h
John Carter
Versió doblada al castellà

Preu
3 euros
Auditori Municipal
Miquel Pont
Organització
Ajuntament

ESPORTS

FUTBOL

SEGONA CATALANA · Grup IV Jornada 27

Canovelles - Taradell	0 - 1
Marganell - Palau Solità	1 - 0
Sabadell Nord - Parets	1 - 1
Granollers - Puigreig	3 - 0
OAR Vic - Sabadellenca	3 - 1
Sabadell B - Tona	2 - 1
Gironella - Sant Quirze	1 - 2
Sallent - UE Castellar	4 - 1
Vilanova - St Vicenç Torelló	1 - 1

CLASSIFICACIÓ PT PJ PG PE PP

▲ Sant Quirze	56	27	17	5	5
● Gironella	53	27	16	5	6
Granollers	52	27	15	7	5
Sallent	45	27	14	3	10
Tona	43	27	12	7	8
Sabadell Nord	39	27	11	6	10
Canovelles	39	27	11	6	10
OAR Vic	37	27	10	7	10
Sabadellenca	37	27	10	7	10
Sabadell B	36	27	9	9	9
Parets	36	27	10	6	11
Taradell	35	27	10	5	12
Palau Solità	33	27	9	6	12
Marganell	32	27	9	5	13
▼ Vilanova	29	27	8	5	14
▼ UE Castellar	28	27	6	10	11
▼ St. Vicenç Torelló	26	27	6	8	13
▼ Puigreig	16	27	3	7	17

VETERANS

UE Castellar - Palau de Plegamans 0 - 3

SÈNIOR B · Tercera Catalana

UE Castellar - Ripollet (sense acabar) 0 - 1

JUVENIL A · Primera Divisió, grup 7

UE Castellar - Mollet 2 - 2

JUVENIL B · Segona Divisió, grup 22

Can Rull - UE Castellar 2 - 1

CADET A · Segona Divisió, grup 27

Montornès - UE Castellar 3 - 1

INFANTIL A · Segona Divisió, grup 3

UE Castellar - Sabadell C 1 - 6

FEMENÍ INFANTIL-ALEVÍ · Grup 2

UE Castellar descans

ALEVÍ A · Tercera Divisió, grup 32

UE Castellar - La Llagosta 4 - 3

ALEVÍ B · Quarta Divisió, grup 34

Les Fonts - UE Castellar 5 - 2

ALEVÍ C · Quarta Divisió, grup 28

Escola Montcada - UE Castellar 6 - 2

ALEVÍ D · Quarta Divisió, grup 32

UE Castellar - Terrassa 4 - 1

ALEVÍ E · Quarta Divisió, grup 33

Escola Sabadell - UE Castellar 13 - 0

BENJAMÍ A · Segona Divisió, grup 9

Barberà Andalusia - UE Castellar 4 - 2

BENJAMÍ B · Tercera Divisió, grup 28

UE Castellar - Cercle Sabadellès 3 - 2

BENJAMÍ C · Tercera Divisió, grup 27

UE Castellar - Sabadellenca 1 - 8

BENJAMÍ D · Tercera Divisió, grup 32

UE Castellar - Sabadellenca 0 - 5

BENJAMÍ E · Tercera Divisió, grup 31

Cercle Sabadellès - UE Castellar 6 - 3

PREBENJAMÍ A · Grup 20

UE Castellar - Can Rull 2 - 7

PREBENJAMÍ B · Grup 21

Sant Quirze - UE Castellar 1 - 7

PREBENJAMÍ C · Grup 22

UE Castellar - Cercle Sabadellès 2 - 4

PREBENJAMÍ D · Grup 18

UE Castellar - Can Rull 2 - 4

MOTOR

MOTOGP · Gran Premi Qatar

Resultats de la primera cursa de la temporada

1	Jorge Lorenzo	42'44.214
2	Dani Pedrosa	+0.852
3	Casey Stoner	+2.908
4	Cal Crutchlow	+17.114
5	Andrea Dovizioso	+17.420
6	Nicky Hayden	+28.413
7	Álvaro Bautista	+28.446
8	Stefan Bradl	+29.464
9	Hector Barberà	+31.384
10	Valentino Rossi	+33.665

Primer Gran Premi Qatar

BÀSQUET

COPA CATALUNYA · Grup I Jornada 26

Salt - Figueres	58 - 51
Argentona - Universitat Vic	63 - 64
Sant Cugat - Sant Adrià	87 - 55
Aqua - CB Castellar	69 - 72
Minguella - Aracena	68 - 81
Santa Coloma - Blanes	50 - 68
El Masnou - Quart	64 - 54
Mataró - Montgat	74 - 102

CLASSIFICACIÓ PJ PG PP

▲ Platges Mataró	26	19	7
● Santa Coloma	26	19	7
● Salt	26	17	9
Montgat	26	16	10
Sant Cugat	26	16	10
Sant Josep	26	16	10
Aqua	26	13	13
Figueres	26	13	13
Quart	26	12	14
CB Castellar	26	12	14
● El Masnou	26	11	15
● Universitat Vic	26	10	16
● Blanes	26	10	16
● Sant Adrià	26	9	17
▼ Argentona	26	8	18
▼ Minguella	26	7	19



JOSEP GRAELLS

Punxada al futbol sala castellarenc

En Primera Catalana el Castellar Futbol Sala ha perdut per 3 a 5 davant del Baganès, el rival que justament va una posició per sobre dels de Rubén Jiménez.

Pel que fa a Preferent Catalana, l'Athèlic 04 també a perdut davant de la Sardana 7 a 6. En aquest cas, els rivals estan a la segona posició de la classificació. Finalment, a Segona Catalana l'Almendra ha perdut per una diferència de dos gols davant de l'escola de Futbol Montcada.

HOQUEI PATINS

SEGONA CATALANA · Grup B Jornada 25

Palau - Noia Freixenet	4 - 7
Sant Ramon - La Salle Bonanova	8 - 5
Olesa Patí - Congrés	3 - 11
Perpetuenc - Prat	3 - 9
Vilafranca - HC Castellar	7 - 0
Cornellà - Molins de Rei	10 - 3
Piera - Sitges	12 - 1

CLASSIFICACIÓ PT PJ PG PE PP

▲ Noia Freixenet	96	33	32	0	0
▲ Piera	61	23	20	1	1
Vilafranca	59	24	19	2	2
Congrés	52	23	17	1	1
Sant Ramon	42	24	13	3	3
Ripollet	34	23	11	2	2
Prat	33	23	10	3	3
Palau	27	33	9	0	0
Sitges	24	23	8	0	0
Cornellà	23	23	6	5	5
HC Castellar	21	24	6	3	3
Molins de Rei	19	23	6	1	1
Olesa	18	23	6	1	1
Perpetuenc	17	24	4	5	5
La Salle Bonanova	13	24	4	1	1

FEMENÍ · Lliga sub16

HC Castellar	
JÚNIOR · Grup 18	
HC Castellar - Vilanova	2 - 7
JUVENIL · Copa Federació, F1	
HC Castellar - Tona	8 - 4
INFANTIL A · Campionat Cat, P2	
Cornellà - HC Castellar	7 - 10
INFANTIL B · Copa Federació, F2	
Reus Ploms - HC Castellar	1 - 8
ALEVÍ A · Copa Federació, F9	
Tàrraga - HC Castellar	0 - 5
ALEVÍ B · Copa Federació, F1	
HC Castellar - Casp	4 - 0
BENJAMÍ A · Copa Barcelona, C1	
HC Castellar - Palau de Plegamans	6 - 10
BENJAMÍ B · Copa Barcelona, C8	
HC Castellar - Manresa	9 - 3
PREBENJAMÍ A · Campionat Bcn, P1	
HC Castellar - Bigues i Riells	3 - 0
PREBENJAMÍ B · Ct. Barcelona, P3	
Tona - HC Castellar	2 - 1
PREBENJAMÍ C · Copa Barcelona, C3	
HC Castellar - Claret	2 - 1
PREBENJAMÍ D · Copa Barcelona, C7	
HC Castellar - Cerdanyola	2 - 2
INICIACIÓ A · Copa Barcelona, C3	
HC Castellar - Sant Feliu	3 - 0
INICIACIÓ B · Copa Barcelona, C1	
HC Castellar - Cerdanyola	0 - 3

FUTBOL SALA

PREFERENT CATALANA, g.2 · Jornada 23

Natació Sabadell - Pradenc	7 - 2
Vacarisses - Castellnou	0 - 7
Aiguafreda - La Sinya	3 - 8
Cerdanyola - Grups Arrahona	3 - 9
Centelles - Collbató	3 - 1
La Sardana - Athèlic 04	7 - 6
Navàs - Can Parellada	3 - 5
Balsareny - Castellbell	10 - 2

CLASSIFICACIÓ PT PJ PG PE PP

▲ Balsareny	56	23	17	5	1
La Sardana	52	23	16	4	3
La Sinya	50	23	16	2	5
CN Sabadell	41	23	13	2	8
Can Parellada	39	23	13	0	10
Grups Arrahona	34	23	10	4	9
Centelles	34	23	11	1	11
Castellnou	32	23	10	2	11
Athèlic 04 A	31	23	10	1	12
Pradenc	27	23	8	3	12
Aiguafreda	26	23	8	2	13
Collbató	22	23	6	4	13
Castellbell	21	23	5	6	12
▼ Cerdanyola	19	23	5	4	14
▼ Navàs	17	23	5	2	16
▼ Can Serra					Equip retirat

PRIMERA CATALANA, g.3 · Jornada 21

Santa Perpètua - Guardiola	4 - 2
Sant Cugat - Arrahona	2 - 3
Floresta - Bigues	4 - 1
FS Castellar - Baganès	3 - 5
Quatre Camins - Toyota	4 - 2
Escola Granollers - Casserres	5 - 5
Les Fonts - Cardedeu	3 - 5

CLASSIFICACIÓ PT PJ PG PE PP

▲ Cardedeu	49	21	15	4	2
Floresta	45	21	14	3	4
Sta. Perpètua	44	21	14	2	5
Bigues	40	20	12	4	4
Baganès	39	19	13	0	6
FS Castellar A	33	21	10	3	8
Toyota	30	20	10	0	10
Quatre Camins	29	21	8	5	8
Grups Arrahona	25	21	7	4	10
Sant Cugat	19	21	5	4	12
Guardiola	16	21	6	1	14
▼ Les Fonts	15	21	5	0	16
▼ Casserres	14	21	3	5	13
▼ Granollers	14	21	3	5	13

SEGONA CATALANA, grup 4 · Jornada 21

Almendra - Montcada	2 - 4
PB R. Llorens - Arrahona	suspès
FS Castellar B - Athèlic 04	2 - 3
Berga - Nou Barris	pendent
Caldes - Ullastrell	suspès
Sta M ^a Martorelles - Floresta	3 - 6
Futsal - Sant Joan	2 - 3

CLASSIFICACIÓ PT PJ PG PE PP

▲ Sant Joan	57	21	19	0	2
Futsal Sas	48	21	15	3	3
Nou Barris	40	20	12	4	4
Ullastrell	34	20	11	1	8
Arrahona	32	20	9	5	6
PB R. Llorens	30	19	9	3	7
Floresta	29	21	9	2	10
Berga	25	19	8	1	10
Martorelles	24	21	7	3	11
CN Caldes	24	20	6	6	8
Montcada	21	20	6	3	11
▼ Athèlic 04 B	21	21	6	3	12
▼ FS Castellar B	19	21	5	4	12
▼ Almendra A	2	20	0	2	18

JUVENIL · Tercera Divisió, grup 2	
Escola Pia - Atlètic Almendra	3 - 3
FEMENÍ · Divisió d'Honor juvenil-cadet	
FS Castellar - Futsal Cervelló	2 - 4
CADET A · Segona Divisió, grup 5	
FS Castellar - Natació Sabadell	2 - 9
CADET B · Lliga escolar	
FS Castellar	pendent
INFANTIL A · Segona Divisió, grup 3	
Sant Andreu - FS Castellar	6 - 4
INFANTIL B · Lliga escolar	
FS Castellar	pendent
ALEVÍ A · Primera Divisió, grup 2	
FS Castellar - Mollet	3 - 4
ALEVÍ B · Lliga escolar	
FS Castellar	pendent
BENJAMÍ A · Primera Divisió, grup 5	
Floresta - FS Castellar	6 - 8
BENJAMÍ B · Lliga escolar	
FS Castellar	pendent

AGENDA

DEL 20 AL 27 D'ABRIL

FUTBOL (UE Castellar)

DISSABTE 21 d'abril

Pepín Valls

09:00	Benjamí A - La Romànica
09:00	Benjamí D - Barberà Andalusia
09:00	Cadet Infantil - Anunciata
10:00	Prebenjamí A - Sant Cugat
10:00	Prebenjamí D - La Garriga
11:00	Aleví B - Pueblo Nuevo
11:00	Aleví C - Sabadellenca
12:30	Cadet - Olímpic La Garriga
14:00	Aleví E - EF Barberà Andalusia
16:30	Juvenil B - EF Base Ripollet

Partits a fora

09:00	Sabadell FC - Benjamí B
09:00	Can Rull - Prebenjamí B
10:00	Castellbisbal UE - Benjamí E
10:15	Sabadell FC - Prebenjamí C
11:00	Sabadellenca UE - Aleví C
11:30	Tibidabo Torre Romeu - Aleví A
11:30	Pueblo Nuevo 2002 CF - Aleví D
12:00	Matadepera FC - Femení Base
12:30	Unió JABAC I Terrassa - Infantil
13:15	Cercle Sabadellès - Benjamí C

DIUMENGE 22 d'abril

Pep

PUBLICITAT



elmirador
centre de coneixement

Nous cursos!

Cursos adreçats a joves

Pilates

Inici: 7 de maig
Horari: dilluns i dimecres, de 18 a 19 h
Preu: 25 €/mes

Aerodance

Inici: 8 de maig
Horari: dimarts i dijous, de 18 a 19 h
Preu: 25 €/mes

Cursos adreçats a adults

Fotografia digital (càmera reflex)

Del 3 de maig al 7 de juny
Horari: dimarts i dijous, de 19.30 a 21 h
Preu: 60 €

Iniciació al guió audiovisual

Del 3 de maig al 7 de juny
Horari: dimarts i dijous, de 19.15 a 21.15 h
Preu: 60 €

Taller de narrativa

Del 3 de maig al 28 de juny
Horari: dimarts i dijous, de 19.30 a 20.30 h
Preu: 55 €

Pilates

Inici: 7 de maig
Horari: dilluns i dimecres, de 19.30 a 20.30 h
Preu: 25 €/mes

Tai-txi

Inici: 7 de maig
Horari: dilluns i dimecres, de 10 a 11 h
Preu: 25 €/mes

Relaxació

Inici: 8 de maig
Horari: dimarts i dijous, de 19.30 a 20.30 h
Preu: 25 €/mes

Photoshop

Del 8 de maig al 7 de juny
Horari: dimarts i dijous, de 18.30 a 20.30 h
Preu: 60 €

Treu partit a la teva imatge (estilisme)

Del 8 de maig al 12 de juny
Horari: dimarts, de 18.30 a 20.30 h
Preu: 45 €

**Matrícula oberta de dilluns a divendres,
de 10 a 13.30 i de 16 a 20 h**

Collectius amb 20% de descompte:

- Persones en situació d'atur inscrites al SOC
- Persones de 65 anys o més
- Persones discapacitades amb acreditació
- Famílies nombroses

amb la col·laboració de

La Sala de Ser

amb el suport de



PLAN AVANZA»»»

Més informació
sobre els continguts dels cursos a:
www.elmiradorcastellar.cat



elmirador
centre de coneixement

MES DE LA DANSA



**Del 7 de maig
al 2 de juny de 2012
durant tot el mes**

Exposicions
Xerrades
Tallers

Dissabte 2 de juny

Mostra de danses

amb el suport de



PLAN AVANZA»»»

CULTURA

Avui, xerrada - projecció sobre la Provença al CEC

Avui divendres a les 21 hores tindrà lloc una xerrada i posterior projecció titulada 'Meravellosa Provença', que anirà a càrrec de Miquel

Alamany. Aquesta terra d'arrels històriques comunes amb Catalunya, que va enamorar a grecs i romans, una llum que va encisar artistes com Va Gogh, Gaugin i Cezanne, que va ser font d'inspiració de trobadors. L'acte tindrà lloc al local del CEC.

**7a Trobada d'Intercanvi de plaques de cava**

Dissabte, de 9 a 14 hores, l'Espai Tolrà acollirà la Setena Trobada Internacional de Plaques de Cava, que reuneix cada any nombrosos

aficionats a aquesta col·lecció. A primera hora es farà un esmorzar amb placa de regal. De 10 a 14 h hi haurà trobada i intercanvi amb ampolles de cava Sogas Mascaró especial Trobada i placa de trobada per 8 euros.

Divendres apocalíptics

El Mirador acull un cicle de 4 debats i una exposició sobre la hipòtesi de la fi del món aquest 2012

© J.G.

Poques vegades s'havia parlat tant de la fi del món, i no només des d'un punt de vista metafòric (només hem de pensar en la crisi econòmica que sí que està canviant el nostre món). Aprofitant que s'acosta la fi del món dins del Calendari Maia, l'entitat Zeta Acció Cultural, amb la col·laboració de la Regidoria de Cultura i Ràdio Castellar, organitzen un cicle batejat els Divendres Apocalíptics d'El Mirador. Al capvespre dels divendres 27 d'abril, 8 de juny, 29 de juny i 13 de juliol, es celebraran una sèrie de debats amb ponents de primer nivell per reflexionar de manera lúdica i participativa sobre els Quatre Genets de l'Apocalipsi: el sorgiment dels Falsos profetes, la Guerra, la Fam i la Pesta, en les seves versions més properes i actuals. Al cap i a la fi, són aquests quatre genets els que han de precedir la fi del món segons la religió catòlica.

Seràn quatre taules rodones a la Sala d'Actes d'El Mirador de Castellar [com es pot veure en el quadre que acompanya aquesta informació], i la projecció de quatre Audiovisuals i la presentació d'una Exposició, per fer-nos reflexionar



© Components de l'entitat Zeta Acció Cultural, de la qual en formen part castellarencs. || L'ACTUAL

de manera tan acurada com divertida sobre l'idea de la Fi del Món, que permet aproximacions molt diverses i originals com podran comprovar els assistents. De fet, des de l'octubre passat així ho demostra el programa de Ràdio Castellar 'La cançó de la fi del món', un espai cultural que dirigeix i presenta Joan Ripollès, el promotor inicial d'aquests Divendres Apocalíptics d'El Mirador. El programa aborda cada setmana un tema de la vida de cada dia (ecològic, econòmic, del lleure, l'alimentació...) dels que s'acostuma a relacionar amb temes 'apocalíptics' i s'analitza des del vessant cultural i castellarenc, com també faran aquestes sessions a El Mirador.

Per obrir el cicle, el pròxim 27 d'abril, el debat estarà acom-

panyat per la inauguració de l'exposició 'The Sentinel at Work presenta: U.S.E.D. SHOWCASE'. La mostra ens situa en un entorn post-apocalíptic. United Survivors Eart Division (USED) és el nom de l'organització que gestiona els pocs recursos que queden al planeta Terra. Els pocs supervivents que han quedat pel món hauran de tirar endavant amb el suport d' aquesta organització, seguint els consells plasmats en format de pòster o en el seu programa de ràdio. La mostra es podrà visitar al vestíbul d'El Mirador fins el pròxim 8 de juny, dia en què es farà la segona xerrada.

Pels Divendres Apocalíptics desfilaran experts en la temàtica com l'escriptor Hernán Migo-ya (autor d'Una, grande y zombi')

i Rubén Lardín (expert en cinema fantàstic i de terror) o realitzadors de cinema i de videojocs com David Resplandí i Carlos Coronado. També comptarà amb castellarencs com l'escriptora Josefina Llauredó, Carles Calsina, xef d'El Garbí i president de Cuina Vallès, el poeta Miquel Desclot o l'expert en història de les epidèmies José Sánchez, entre d'altres.

FESTA DE COMIAT || Dins del cicle també s'ha previst un comiat divertit. La darrera sessió que es celebrarà el 13 de juliol incorporarà una feta a la terrassa d'El Mirador. Batejada com 'Tropicalypse Now: Lounge, Daikiris And Misanthropy (An Eternal Night In Cocconut Fallout)', anirà a càrrec de George Ordoñez From Caracas. +

QUATRE GENETS I LA FI DEL MÓN

Debats i projeccions



Cavall Blanc.
Els Falsos Profetes:
Els ossos per Déu,
la carn pel Diable
27 d'abril, 20 hores

En temps foscos i turbulents, apareixen salvadors d'última hora, molts d'ells absurds.



Cavall Roig.
La Guerra: Cada
terra té sa guerra
8 de juny, 20 hores

Des de les relacions de parella fins al llenguatge esportiu, tot s'ha impregnat d'agressivitat.



Cavall Negre.
La Fam: Si tens gana,
menja't una cama.
29 de Juny, 20 hores

Milers de persones moren d'inanició, d'altres desapareixen com a conseqüència dels excessos.



Cavall Groc.
La Pesta: Pel
darrer mal, cap
metge no hi val.
13 de Juliol, 20 hores

Tot i les millores sanitàries, la por a una pandèmia segueix vigent en la premsa global.



Divendres 20 d'abril
21.30 h

L'Hora Golf del Conte
Compro miss...
ai perdó... compromís
a càrrec de l'ETC.
Direcció de Gabi Ruiz

Lloc
Local Social de la Penya
Solera Barcelonista
Organització
Biblioteca i ETC



Dissabte 21 d'abril
11.30 h

L'Hora del Conte Infantil
Amb Carme Serra

Lloc
Biblioteca Antoni Tort
Organització
Biblioteca
I després,
Juguem amb els
contes a la Ludoteca



Dissabte 21 d'abril
12.30 h

Presentació de 39 poemes
Amb l'autora,
Sílvia Melgarejo,
el crític literari Oscar Rocabert
i el poeta Víctor Verdú

Lloc
Biblioteca Antoni Tort
Organització
Biblioteca



Dimecres 25 d'abril
Presentació del bloc Sincronia virtual

A càrrec
de l'autora,
Antònia Pérez Correa
Lloc
Biblioteca Antoni Tort
Organització
Biblioteca

ACTIVITATS

de la Biblioteca Antoni Tort
i de la Ludoteca les 3 Mores



estima
CASTELLAR

CULTURA

Nova estrena de l'ETC

⊙ **'Això no és vida' es podrà veure a l'Ateneu durant tres caps de setmana**

⊙ **Marina Antúnez**

Aquest divendres, a les 21.30 hores, l'Esbart Teatral de Castellar estrena *Això no és vida*, una obra d'Albert Espinosa, Sergi Belbel i David Plana dirigida en aquesta ocasió per Llorenç Genescà. "És una obra que va ser pensada per les T de Teatre. Nosaltres hi hem donat un toc diferent, i també hi hem afegit una sisena actriu", explica el director i alhora president de l'ETC. A l'escenari de *Això no és vida* coincideixen cinc dones interpretades per Agnès Hernández, Mònica Clarà, Mònica Mimó, Mònica Plana, Montse Gatell, "a més de la Sara Schkot, que acompanya la vida de cadascuna de les cinc dones".

El lloc on es troben aquestes dones és important. "perquè condiciona els personatges, els costarà identificar l'espai i caldrà que entenguin on són i què els està passant; per aconseguir-

ho les cinc dones s'explicaran la vida entre elles", afegeix Genescà. El director explica que ja coneixia el text, una comèdia "que permet certes lectures sobre la vida de cadascú, sobre les decisions que prenem a la vida". L'obra és bàsicament coral, de text, "i es divideix en quatre escenes corals i cinc escenes més protagonitzades per cadascun dels personatges, és una obra molt equilibrada en el repartiment, on no hi ha una sola protagonista".

Els personatges de *Això no és vida* són plans, "per això els hem volgut donar vida fent un treball molt intens i arribant a un nivell interpretatiu molt satisfactori". Hi ha cinc tipus de dona: la dona presumida, la dona que viu una vida estressant, una dona agressiva, una dona molt ingènua i una dona depressiva, a més de la sisena dona que acompanya les altres.

Tal com estava plantejat el text original per a les T de Teatre calia una escenografia amb molts recursos tècnics. Quan es va estrenar "l'escenografia era molt xula, i nosaltres no tenim aquesta sort, per tant, hem volgut plantejar l'obra des d'una altra dimensió", comenta Genescà.

S'ha variat molt poc el text, que és el més destacat de l'obra,



⊙ Imatge de l'assaig de l'obra 'Això no és vida' || JOSEP GRAELLS

però s'ha donat molt pes "a la distinció entre dones, amb el to de la veu i la manera d'actuar". "Vam començar a treballar el text al mes d'octubre i estem molt contents del resultat". Avui serà qüestió que el públic valori, amb criteri propi, aquesta història esbojarrada que fa tornar l'ETC a

l'escenari.

L'obra es podrà veure avui i els dies 21, 22, 27, 28 i 29 d'abril i 4, 5 i 6 de maig. Té una durada aproximada d'una hora i mitja. L'entrada general costa 10 euros i amb els descomptes aplicats, 7. Els socis de l'ETC hauran d'abonar 4 euros. +

Contes d'amor o no

⊙ **M.A.**

Aquest vespre a partir de les 21.30 hores a la Penya Solera Barcelonista té lloc una nova sessió d'Hora Gola del Conte, en aquesta ocasió titulada *Contes d'amor o no... Compro Miss!... ui, perdó...compromís*. Està dirigida per Gabi Ruiz i compta amb els actors i actrius Montse Noales, Marina Antúnez, Sergi Gil, Ramon Permanyer i el mateix director, Gabi Ruiz. És una sessió que parla del desamor i que retrata la complexitat que envolta les relacions emocionals entre persones.

Es podran escoltar contes com *El cicle menstrual i l'amor* del llibre *El perquè de tot plegat* de Quim Monzó, *Per Sant Jordi, una rosa* de Ramon Solsona, *Precisament parlàvem de tu...* del recull de contes *Si menges llimona sense fer ganyotes* de Sergi Pàmies i *Amb el cor a la mà*, de Quim Monzó.

Els contes aniran alternant-se amb música a càrrec de tres alumnes de l'escola Espaiart que interpretaran peces amb instruments de corda: violí, viola i celò. +

Els dracs infantils a l'Hora del conte

L'Hora del Conte Infantil del proper 21 d'abril ens acostarà a la tradicional festa de Sant Jordi, amb històries pròpies de prínceps valents i cavallers que enamoren.

La rondallaire encarregada de la sessió serà Carme Serra, que explicarà les rondalles de dracs i princeses de tots els temps que donen origen a la llegenda del drac de Sant Jordi.

Un dels títols escollits és, entre d'altres, *El Puig i la Mola*. L'hora del Conte tindrà lloc com ja és habitual a les 11.30 h a la biblioteca. || M. ANTUNEZ.

El CCCV atrau 1.380 persones el primer any

⊙ **Redacció**

El Club Cinema Castellar Vallès va celebrar la seva primera assemblea de socis el dia 12 d'abril (l'entitat ja compta amb 116 socis). Dijous va presentar la memòria d'activitats del 2011, durant el qual 1.380 espectadors van assistir a les 13 sessions organitzades. També es va aprovar l'estat de comptes de l'exercici anterior i el pressupost per aquest

2012. L'entitat va presentar les activitats per al 2012, que inclouen el cinefòrum i el cinema a l'Auditori, a més de l'organització del cinema de les Nits d'Estiu i d'una projecció especial per Festa Major, entre d'altres.

Per finalitzar, es va aprovar la ratificació dels membres de la junta que s'ha reduït lleugerament de 12 a 10 membres i s'ha renovat amb una nova vocal. Com a novetat, l'entitat començarà a partir d'ara amb col-



⊙ Assemblea CCCV. || CEDIDA

laboradors que s'implicaran en l'organització de les activitats. El president de l'entitat, Pere Joan Ventura, va remarcar "la bona acollida que ha tingut l'entitat en el seu primer any d'existència". En aquest sentit, va destacar "l'esforç d'una sèrie de persones voluntàries que fan possible una programació de cinema i cinefòrum a Castellar, en un context complex per l'existència d'Internet o d'una àmplia oferta de cinema a la televisió". +

CLASSIFICATS	
<p>Immobilària</p> <p>Es ven pis d'una habitació amb parcament i traster. Molt lluminós, cèntric i còmode. Preu 130.000 euros. T: 616 93 16 50.</p> <p>Local en venda. Bona situació. Dues plantes, total 175 m². Rentabilitat del 7%. Telf. 607891223.</p> <p>Venda de casa per reformar de 150 m². C. Passeig, n^o 137. Interessats trucar al 93. 714. 67. 10.</p>	<p>Varis</p> <p>Tebeos antics. còmics de superhéroes, manga, libro, postales, monedas, álbumes de cromos, programas de cine, calendario de bolsillo y juguete en general compro. Telf: 630930616.</p> <p>Imparteixo classes d'anglès: De principiants a intermèdi i avançats. From absolute beginners to intermediate, advanced. Preu: 14 €/hora una persona; 9 €/hora dues persones. Edats: des de 14 fins a 70 anys. Tel 677 07 16 07.</p>

Telèfon d'Atenció al Client 902 440 140 de dil. a dv. de 8 a 15 h.

ielou
COMUNICACIÓ

Anuncia't

93 707 00 97
t | 661 567 984 - 651 660 822
comunicacio@ielou.cat

PERE ROCA I ROUMENS **ARQUITECTE**

OBRA NOVA
REHABILITACIÓ
PISCINES I JARDINS

CATALUNYA, 99 baixos / 93 714 61 05

CÈDULES D'HABITABILITAT
INFORMES/CERTIFICATS

VENDA DE CASA A CASTELLAR DEL VALLÈS

Excehent ubicació • Espèndida casa de 180m² - 5 dormitoris
2 banyos i cuina reformats • Saló-menjador de 30m² amb xemeneia
Patí de 70 m² • Barbacoia • Terrassa • Garatge • Calefacció • Golfes • Molta llum
Preparada per viure-hi • Particular

M | 667 609 766

CULTURA

Homenatge a Raimon Roca

Les exposicions s'inauguren aquesta tarda, a les 18.30 h, a l'Església Parroquial de Sant Esteve de Castellar

© Marina Antúnez

L'Església Parroquial de Sant Esteve inaugura, a les 18.30 h, la primera de les exposicions dedicades al pintor castellarenc Raimon Roca. L'acte d'inauguració comptarà amb la presència de l'alcalde Ignasi Giménez, del fill de Raimon Roca, que farà els parlaments, i del mateix artista. A partir de les 19.30 hores es visitaran les altres tres exposicions: la de la Sala Santi-Art (C. Camí Xic, 9), Watts-Art (C. Sant Pere d'Ullastre, 9) i Aguilart (C. Doctor Rovira, 20). Totes elles continuaran obertes del 20 d'abril al 13 de maig.

Segons el pintor Esteve Prat, **"Raimon Roca és posseïdor d'una sèrie de valors difícils de trobar avui en dia, una sòlida formació acadèmica, fruit en part d'una tradició romàntica, el gust per l'ofici i sobretot**

per la natura, vivint-la i aplicant-la en un equilibri entre els vells mètodes d'ensenyament i els nous corrents avantguardistes". I afegeix que **"la seva obra gira al voltant de quatre pilars bàsics: ofici, sensibilitat, sinceritat i bon gust".**

BIOGRAFIA || Raimon Roca Ricart (Vic, 1917) va estudiar a l'Escola Industrial d'Arts i Oficis de Sabadell, on va tenir l'oportunitat de conèixer alguns mestres com Antoni Vila Arrufat o Joan Vilatobà, i a l'Escola Superior de Belles Arts de Sant Jordi de Barcelona.

D'entre les exposicions realitzades a nivell individual destaquen molts paisatges, retrats i figures, seguint una tendència pictòrica que es podria qualificar de postimpressionista. Paral·lelament, va participar en diverses exposicions col·lectives per tot l'Estat.

Durant els anys 50 i 60, Rai-



© El pintor castellarenc homenajat, Raimon Roca. || ARXIU

mon Roca també es va dedicar intensament a la pintura mural, especialment en la decoració d'edificis religiosos. Així, en destaquen alguns treballs: a l'Església de Sant Pere de Begur, a l'altar major de l'Església de Calella de Palafrugell, a l'altar major i la capella del Santíssim de l'església de la Santíssima Trinitat de Sabadell, a l'altar de la Capella de l'Alberg Infantil de Matadepera, a la capella del Palau d'Hevia, a Astúries.

L'any 2002, el consistori castellarenc va guardonar Raimon Roca amb la Medalla de la Vila, una distinció que va rebre juntament amb els pintors Antoni Costa, Joan Tort i Lluís Valls Areny. Des de l'any 2010, Raimon Roca dona nom a una de les sales de l'equipament d'El Mirador, que es van batejar amb noms de pintors castellarencs en reconeixement a la seva trajectòria artística.

Polifònica de Puig-reig amb Som un Bloc

© M.A.

Dissabte a les 18 hores tindrà lloc un concert de la Polifònica de Puig-reig a l'Auditori Municipal. Es tracta d'una proposta solidària impulsada per l'entitat Som un Bloc, vinculada i promoguda des del col·legi El Casal de Castellar del Vallès. El projecte proposa millorar la qualitat de vida i potenciar el desenvolupament autònom de la comunitat de Touba Kolong, a Gàmbia, mitjançant la millora infraestructural

de la zona de l'hort de les dones. Després de cinc anys duent a terme tot tipus d'estratègies de finançament i sensibilització, a l'hort de Touba Kolong hi treballen més de 200 dones vestides d'infinits colors. Amb les seves rudimentàries eines caven la terra i sembren les seves il·lusions.

Som un Bloc ha finançat part del cost per abastir aquest hort. han estat molts esforços però cal seguir donant suport a una comunitat que, per primer cop en molts anys, sap que la seva feina aviat do-

narà els fruits per aconseguir una vida millor.

La Polifònica de Puig-reig ha col·laborat amb les orquestres més importants del nostre país i ha estat dirigida pels mestres reconeguts. La seva trajectòria està plena de nombrosos reconeixements, entre ell, la Creu de Sant Jordi, un dels màxims guardons que s'atorguen a Catalunya.

En aquesta ocasió, la Polifònica presentarà un repertori variat que inclourà peces de música clàssica i religiosa, sardanes i peces de musicals.



JOSEP GRAELLS

4 veus a 4 de Barberà, convidat a Castellar

Divendres 13 va tenir lloc un concert de caire religiós a càrrec de 4 veus a 4, una cor de Barberà del Vallès. L'acte va tenir lloc a la Sala d'Actes d'El Mirador a les 20.30 hores i va estar organitzat pel grup de Catequesi familiar. || M.A.



Els Divendres Apocalíptics d'El Mirador

Quatre divendres per sobreviure a l'Apocalipsi del 2012



La projecció i la taula rodona serà presentada i conduïda per Joan Ripollès Iranzo i Jordi Ordóñez, presentador i col·laborador habitual del programa *La Cançó de la Fi del Món* de Ràdio Castellar.

1a sessió Divendres 27 d'abril

19.30 h
Inauguració de l'exposició
**"The Sentinel at Work presenta:
U.S.E.D. SHOWCASE"**
Vestíbul d'El Mirador

20 h
Taula rodona:
**"Els Falsos Profetes:
els ossos de Déu, la cam pel Diable"**
Sala d'Actes d'El Mirador

20.30 h
Projecció de l'audiovisual
Cavall Blanc, amb copa final de cava
Sala d'Actes d'El Mirador

Organitza:



L'ACTUAL

Ràdio Castellar · 90.1 fm
www.radiocastellar.cat



Patrocina:

Càrnics Merche
Forn de Pa Sant Jordi
Forn Cal Vall
Begudes Parera
El Celleret de Castellar

CULTURA

Amb la lluna a punt de caure

© Marina Antúnez

En un dia qualsevol algú pot donar-te la notícia que el món s'acaba, que la lluna que abans només era plena cada 28 dies ara és inmensament gran perquè està caient damunt la terra, a punt d'esclafar-la per sempre. Davant d'una notícia tothom podria reaccionar de maneres diferents i inesperades i, segurament, podríem cercar una escapadòria física i mental: deixar-nos anar i fer tot allò que abans no havíem pogut o que no ens havíem atrevit a fer, dir tot allò que vam quedar-nos dins del pap i que ara podem manifestar sense vergonya perquè ja mai ningú ens podrà retreure res si demà no existim.

A 'Rates (abans que la lluna caigui)' hi ha tres personatges a l'escenari que es replantegen coses importants sobre el que han fet, sobre qui són, sobre què volen. Es despullen davant de l'espectador enmig d'un parc qualsevol en un espai públic qualsevol. I juguen, amb jocs de dir-se la veritat i d'enganyar-se, de riure i de plorar. Durant tota una nit, plena de rates, on la lluna cau. O potser no cau però podria caure.

El que compta, en el fons, no és si la fi del món és a punt d'esdevenir-se o no sinó si nosaltres ens creiem capaços de ser sincers amb nosaltres mateixos en moments d'extrema i crua realitat. Tres personatges es mouen i parlen damunt de l'escenari i ens aconseguen extreure els pensaments més obscurs, els fantasmes del passat, les passions més carnals i les il·lusions

Crònica

Títol: **Rates (abans que la lluna caigui)**

Direcció: **Javi J. Moyano**

Actors: **Adrià Olay, Xavi Siles, Arántzazu Ruíz**

Dia: **14 d'abril de 2012**

Hora: **21.30 h**

Lloc: **Auditori Municipal**

més volgudes. Els actors de 'Rates (abans que la lluna caigui)' no són mediàtics, ni veterans, ni reconeguts, però són gairebé perfectes mentre els veiem actuar en un escenari ombrívol, nocturn, abandonat. Un escenari ple d'escombraries i rates, uns animalons que ells s'imaginen com esquiroles saltant damunt dels seus caps. Per fi, mentre la lluna cau, s'imaginen que són lliures i que podran ser lliures. La felicitat és la catarsi d'allò que ens ha fet patir en el passat. Forma part de la condició humana, s'acabi o no s'acabi el món. En aquesta producció de J.J. Moyano se'ns obre la ferida del dolor per ser cicatrizada. +



© Els tres actors protagonistes de l'obra, dissabte passat. || JOSEP GRAELLS

'Shakespeare's Villains', diumenge 22

© M.A.

Manel Barceló és un apassionat de Shakespeare i l'únic intèrpret de l'obra *Els dolents (Shakespeare's Villains)*. L'espectacle està dirigit per Ramon Simó i es va estrenar a la Sala Muntaner de Barcelona. La proposta de Bitó Produccions arribarà a Castellar diumenge 22, a les 18.30 hores. Barceló és, en aquesta ocasió, l'actor transformat en Yago, Ricard III, Macbeth, Shylock, Hamlet, Beron., etc. Un actor alimentat per les obres de Shakespeare és un animal de teatre diferent. El públic riurà amb ell i també veurà el costat feble dels perversos.

Berkoff aprofundeix amb nous punts de vista en la personalitat i circumstàncies dels personatges i, a partir del seu excepcional do per a la improvisació, combina la dissertació sobre el teatre isabelí, el diàleg amb el públic i la representació dels dolents shakespeareans. +



© Manel Barceló. || CEDIDA

HABITATGES UNIFAMILIARS AMB JARDÍ

Acabats de 1a qualitat



Obra OLLETA



Situada a Els Fruiters. Jardí a nivell de cuina i menjador. Garatge, planta baixa, planta 1a i 2a.

Casa 1: 237,78 m² construïts i 108,38 m² de jardí.

Casa 2: 237,78 m² construïts i 88,48 m² de jardí.

Casa 4: 252,85 m² construïts i 102,44 m² de jardí.

Obra LLEVANT 2



Situada a la Ronda Tramuntana. Cases a tres vents amb bon pati. Garatge, planta baixa, planta 1a i 2a.

Casa 6: 215,93 m² construïts i 220,90 m² jardí.

Casa 8: 215,93 m² construïts i 184,31 m² jardí.

Obra LLEVANT 3



Situada a la Ronda Tramuntana. Casa a tres vents amb pati a planta 1a. Garatge, planta baixa, planta 1a i 2a.

Casa 18: 217,41 m² construïts i 97,52 m² jardí.

Preus de 400.000 a 488.000 euros

AGENDA

DV 20

Inauguració

exposicions homenatge a Raimon Roca
Església Sant Esteve · 18.30 h
Org.: Com. Homenatge a Raimon Roca

Inauguració Cal Calissó
Cal Calissó · 20 h
Org.: Cal Calissó i Ajuntament

Xerrada - Projectió
Meravellosa Provença
Local Social CEC · 21 h
Org.: CEC

Cinema

M Vampiro de Dusseldorf
Sala Actes Mirador · 21 h
Org.: CCCV

Hora Golfa del Conte
Contes d'amor o no...
Penya Solera · 21.30 h
Org.: ETC

Teatre

Això no és vida
Sala Petit Format · 21.30 h
Org.: ETC

DS 21

7a Trobada Intercanvi de plaques de cava
Espai Tolrà · 9 a 14 h
Org.: Cercle Col·leccionistes de Castellar

Fira comercial*
Sala Boadella · 10 a 14 h
Organització: Comerciants

Hora del Conte Infantil*
Biblioteca Municipal · 11.30 h

Juguem amb els contes*
Ludoteca Municipal · 12 h

Presentació llibre*

39 poemes de S. Melgarejo
Biblioteca Municipal · 12.30 h

Concert · Polif. Puig-Reig
Auditori Municipal · 18 h
Org.: Som Un Bloc - Escola El Casal

Teatre · *Això no és vida*
Sala Petit Format · 21.30 h
Org.: ETC

Festa Country

Sala Blava · 22 h
Org.: Amics del Ball de Saló

DG 22

Teatre* · *Els dolents*
Auditori Municipal · 18.30 h

Teatre · *Això no és vida*
Sala Petit Format · 18.30 h
Org.: ETC

Ball

a càrrec de Milenium
Sala Blava · 18 h
Org.: Amics del Ball de Saló

DL 23

Sant Jordi*
Fira de llibres i revistes
Plaça del Mercat i Biblioteca
de 10 a 13 h i de 16 a 20 h

Jocs Florals*
celebració 25 anys
de l'Escola d'Adults
Auditori Municipal · 19 h

DT 24

DC 25

Camina i fes salut*
Circuit urbà
Porta Ambulatori · 9.30 h
Org.: Àrea Bàsica de Salut

Presentació del bloc*
Sincronia Virtual
d'Antònia Pérez
Biblioteca Municipal · 19.30 h

DJ 26

Xerrada
El mosquit tigre i altres empipadors,
a càrrec de Roger Bartra
Ermita del Racó · 19.30 h
Org.: Associació de Veïns del Racó

DV 27

Campionat Catalunya Rottweilers · Espai Tolrà · 9 a 14 h · Org.: C. R. E.
Cicle xerrades · Sala Actes Mirador · 19 h · Org.: Z Acció Cultural i Ràdio Castellar
Projectió Audiovisual · *MTM 156* · Local CEC · 21 h · Org.: CEC
Teatre · *Això no és vida* · Sala de Petit Format · 21.30 h · Org.: ETC

DS 28

Campionat Mundial Rottweilers · Espai Tolrà · 10 a 16 h · Org.: C. R. E.
Hora del Pati* · *Lletres i paraules* · Ludoteca · 11.30 h
Teatre · *Això no és vida* · Sala de Petit Format · 21.30 h · Org.: ETC
Nit de ball · Grup Choffers · Sala Blava · 22.30 h · Org.: Pas de Ball

DG 29

Excursió guiada · Sortida antigues escoles · 9.30 h · Org.: Assoc. Veïns El Racó
Campionat Mundial Rottweilers · Espai Tolrà · 10 a 16 h · Org.: C. R. E.
Donació de sang · Colom, s/n · 9.30 a 13.30 h · Org.: Banc de Sang i Teixits
Ball · amb de De Gala · Sala Blava · 18 h · Org.: Amics del Ball de Saló
Teatre · *Això no és vida* · Sala de Petit Format · 18.30 h · Org.: ETC
Dansa · Auditori Municipal · 18.30 h · Org.: Zona Dansa

EXPOSICIONS

"El català? És chévere!"
dilluns a dissabte, 9 a 21 h
Vestíbul del Mercat
Del 25 d'abril al 19 de maig
Inauguració a les 11.30 h

The sentinel at work
dilluns a divendres,
de 10 a 13 h i de 16 a 20 h
Vestíbul de l'Auditori
Del 27 d'abril al 25 de maig

Homenatge a Raimon Roca
Església de Sant Esteve:
Pintura mural religiosa
Santi-Art: Tècniques varies
Watts-Art: Figures i retrats
Horari: dilluns a divendres,
18 a 20 h, dissabtes, d'11 a 14 h
(l'exposició de l'església
també obrirà els diumenges
de 13 a 14 h)

CURSOS

Swing · Nivell inicial al lindy
hop i 3r trimestre
Dilluns, de 20,15 a 22.30 h
Ball social a partir de 22.30 h
Inscripcions:
sonaswing@gmail.com
T. 625 120 990 · 656 268 222

Iniciació al macramé
Dijous de 10.30 a 12.30 h
Inici classe: 12 abril
Inscripcions i informació:
dilluns, dimecres i divendres
de 17 a 19 h al PIPAD
Tel. 661 842 990

Classes de dibuix i pintura
Petits (a partir de 5 anys)
i adults. Dimecres, dijous i
dissabtes · Aguilart

Arts Plàstiques
a partir de 6 anys i adults.
De dilluns a divendres.
Inscripcions a Artcàdia,
carrer Retir, 37
artcadia.info@gmail.com
Tel. 937142716

Ceràmica (Mercè Trabal)
a partir de 12 anys
Dimecres, i dijous, 18 a 21 h
937 145 051 · 639 237 613

Curs de sardanes
26 d'abril · 3, 10, 17, 24 i 31 de
maig · 7, 14 i 21 de juny
Inscripcions: ASAC
Telèfon 937 145 703

TALLERS

loga · Cada dijous, a les 19 h
Local de la plaça Major
(Punt Discapacitats)
Associació Dones Hipàtia

Ceràmica a L'Argila
Per a nens i nenes a partir de
5 anys i adults · Inscripcions:
937 143 919 - 618 841 208

ALTRES

La Coral Xiribec
cerca nous cantaires a
partir de 18 anys
937 148 092 - 937 148 210

Museu de Coca-Cola
Cada dia · De 10 a 13.30 h
De 16.30 a 19.30 h
Carrer Jaume I, 42

FARMÀCIES DE GUÀRDIA

20 Permanyer
21 Europa
22 Europa
23 Vilà
24 Europa
25 Yangüela
26 Casanovas
27 Ros
28 Permanyer
29 Permanyer

Farmàcia Casanovas
937 143 376 · Av. St. Esteve, 3
Farmàcia Permanyer
937 143 829 · Ctra. de Sabadell, 48
Farmàcia Germà
937 158 678 · Balmes, 57
Farmàcia M. D. Ros
937 145 025 · Av. St. Esteve, 71
Farmàcia Pilar Vilà Boix
937 159 099 · Barcelona, 58
Farmàcia Yangüela
937 145 289 · Torras, 2
Farmàcia Europa
937 472 890 · Barcelona, 78-80

Servei d'urgència nocturn:
a partir de les 24 h el servei d'urgència
es deriva a les farmàcies de guàrdia de
Sabadell i Terrassa.

Farmàcies servei 24 hores Sabadell:
Farmàcia Carrera: ctra. de Terrassa, 377
Farmàcia Trilla-Salvador: carrer Tàcit, 1

TELÈFONS INTERÈS

Ajuntament 937 144 040
Fax Ajuntament 937 144 093
Polícia Local 937 144 830
(urgències) 092
Avaries enllumenat 900 131 326
Biblioteca 937 144 735
Bombers 937 144 951
Ràdio Castellar 937 144 340
Casal Catalunya 937 158 998
Casal Plaça Major 937 143 655
CAP (Ambulatori) 937 4711 11
Servei de Català 937 143 043
Centre de Serveis 937 471 055
Ambulància 061
Funerària Castellar 937 277 400
Tanatori 937 471 203
Mossos d'Esquadra 088
Jutjat de Pau 937 147 713
OSB 937 145 389
ACC 937 146 739
Casal de Joves 937 158 006
Recollida de mobles 901 120 214
Racó Esports 937 143 639
Taxis Castellar 937 143 775

DEFUNCIONS

Nom	edat	data defunció
Encarnación Marcos Torrano	89	13/04/2012
Santiago Valhondo Nieto	95	17/04/2012

PENÚLTIMA



Memòries 124

Divendres Sant al Puig de la Creu

Tot i l'abandó, el lloc d'excursió dels matins de Divendres Sant era, com avui, al Puig de la Creu. Aquesta foto correspon als anys quaranta del segle XX i distingim: Josep Llobet, Jaume Clapés, Feliu Rovira, Ramon Serra, quatre desconeguts, Ramon Ciuró, Antònia Boadella, Francisca Vidal, dues desconegudes, Teresa Romeu, Maria Ordeig, Carme Vidal i Esperança Ciuró.

FONT: JORDI GARRÓS
AUTOR: DESCONEGUT

Castellar mòbil

Envia'ns fotos fetes amb el mòbil: lactual@castellarvalles.cat



Darrera sortida Vine i Camina +60
Autor: Jaume Vinyals



Diga'm en què retalles...
Autor: Carme Padrisa

Com cuidar-se



Casal d'estiu per a nens

I també:
Operació Bikini
Nou espai per mimar-te

Aquest mes d'abril ja s'han obert les inscripcions per als Casals d'estiu per a nens i nenes. A Matchball Padel trobareu tota la informació, preus i descomptes detallats per a inscriure's al casal. D'altra banda, també comença l'operació Bikini. Posa't a les mans de Matchball Padel i d'un equip personalitzat amb dietista-nutricionista, fisioterapeuta-quiromassatgista i entrenador físic per a conèixer les pautes per a una bona alimentació i entrenament per arribar a l'estiu com cal. També s'inaugura un Nou espai per mimar-te. Es tracta d'un espai on s'ofereixen tractaments corporals, depilacions fisioteràpia, quiromassatge i estètica. Si t'interessa, truca a Matchball Padel i t'informaran de tot.

MATCHBALL PADEL
C/Anoia, 44. Pla de la Bruguera
902 026 277

PLAT DE LA SETMANA



Ingredients (per a 4 persones):

4	talls de bacallà dessalat (de 25 g)	Pel sofregit:	1	ceba
200	g cigrons cuits		1	pastanaga
			1	gra d'all
			250	g tomàquet natural triturat
1	poma al forn			sal
3	grans d'all			pebre
0,2	ml llet			sucre
0,4	ml d'oli			
1	pessic de sal			

Bacallà a la mussolina

Per fer la mussolina, triturem la poma, feta al forn sense pell ni llavors, els alls, la llet i la sal durant dos minuts i hi afegim una mica d'oli per fer l'allioli. A continuació, fem el sofregit de tomàquet i triturem. Enfarinem el bacallà i el fregim. Un cop l'hem cuit afegim l'allioli per sobre i el gratinem. Per muntar el plat farem un fons de sofregit de tomàquet. Damunt dels cigrons hi posarem el bacallà que prèviament hem gratinat al forn. I el decorarem amb un trèvol de julivert, a veure si ens porta sort...!

RESTAURANT CRUSTÓ
C. Major, 34
606 728 692

Comerciants, podeu fer-nos propostes al:
correu electrònic: mantunez@castellarvalles.cat o al telèfon 937 144 340

TEATRE A L'ATENEU

AIXÒ NO ÉS VIDA!
De SERGI BELBEL, ALBERT ESPINOSA I DAVID PLANA

20, 21, 22, 27, 28 i 29 d'abril
1, 4, 5, i 6 de maig
DIVENDRES I DISSABTES, 21.30 h
I DIUMENGES I DIMARTS 1 d'abril, 18.30 h

TEATRE

Això no és vida!

A càrrec de l'Esbart Teatral de Castellar

Organització:



CoHaboració:



Venda d'entrades anticipades:
Això no és vida!: tel. 93 715 87 17
Els dolents: Servei d'Atenció Ciutadana (El Mirador)

Venda d'entrades el mateix dia de l'espectacle: a la taquilla del recinte (oberta una hora abans de l'inici de l'acte)

Més informació
www.castellarvalles.cat

TEATRE I MÚSICA A L'AUDITORI

hivern-primavera 2012



DIUMENGE 22 d'abril
18.30 h

TEATRE

Els dolents
(Shakespeare's Villains)

A càrrec de Bitò Produccions amb Manel Barceló

Francesc Sans

Mestre tèxtil i lector empedreït, fidel usuari de la Biblioteca

”
L'únic llibre que se'm
ressisteix és 'l'Ulisses'
de James Joyce

“

Castellarenc d'adopció de 87 anys, ha dedicat mitja vida al món del tèxtil i ara passa els dies envoltat de llibres i diaris, descobrint passatges de la història a la Biblioteca Municipal Antoni Tort

JOSEP GRAELLS



11 respostes

Un tret principal del seu caràcter?
Constància

Un defecte que no pot dominar?
Sóc molt nerviós

Quin personatge admira?
Mahatma Gandhi

Quin animal seria?
No sabria decidir-me per un

La seva paraula preferida?
Sinceritat

Quin plat li agrada més?
Els calamarsos

Músic preferit?
Daniel Barenboim

Un color?
Blau

Un llibre?
'La caiguda dels gegants', Ken Follet

Una pel·lícula?
'Balzac y la joven costurera china'

Un comiat?
Fins sempre!

© Rocío Gómez

• Com es va iniciar en el món de la lectura?

Durant la guerra, un amic meu de Sabadell, que tenia un pare notari, disposava d'una biblioteca fabulosa a casa, amb pupitres per llegir i no adormir-se. L'obsessió d'aquella família era la lectura. Ell em va introduir en els grans clàssics de Shakespeare, Goethe... Després de la guerra se'n va anar a conèixer món i fer de guia als Andes. La vida dona moltes voltes i no saps mai on acabaràs!

• Els seus amics sempre han estat grans aliats de la lectura, oi?

I tant! Durant la postguerra, un amic enginyer va marxar a Mèxic i m'enviava revistes americanes com la LIFE per conèixer què

feien els refugiats republicans a l'estranger. Recordo especialment un reportatge sobre el concert de Pau Casals a l'ONU. També m'enviava llibres i em va introduir en autors americans com John Steinbeck amb *El raïm de l'ira*, o Tennessee Williams amb les obres *Un tramvia anomenat desig* o *La gata sobre la teulada de zinc calenta*. Eren uns anys complicats per tenir accés a aquestes novel·les perquè estaven prohibides!

• Recorda el primer llibre que va llegir?

No sé si va ser el primer però ha estat un dels que més m'ha impactat: *La història de Sant Michelle*, d'Axel Munthe. Fa poc que l'he tornat a llegir gràcies a la biblioteca de Castellar i explica la història d'un metge suec que curava cosacs a París que havien

estat mossegats per llops i que patien la ràbia. *El món d'ahir*, d'Stefan Zweig, també em va impactar moltíssim. M'agrada llegir sobre fets històrics, biografies o novel·les que tinguin una base històrica.

• Per viatjar a una altra època?

I per descobrir països com l'Índia, una de les meves passions. No he viatjat gaire, però conec París i he visitat el Japó. Els llibres, però, sempre han estat companys de viatge. Quan treballava a Manresa passava més de dues hores al tren cada dia, i aprofitava per llegir el diari i llibres relacionats amb la meva feina al sector tèxtil, i alguna novel·la que em recomanessin. Continuo llegint molt però d'una altra manera. Ara m'informo a través dels diaris de les nove-

tats editorials, i provo nous autors i confio en els que ja sé que m'agraden com Miguel Delibes. L'últim que he llegit és d'Imma Monsó, *La dona veloç*, i *Jo confesso*, de Jaume Cabré.

• Compra més llibres que els que demana en préstec?

Si hagués de comprar tots els llibres que he llegit...! Alguns els compro, però són una minoria. He llegit molt gràcies a la xarxa de biblioteques, on puc disposar de novetats i clàssics al costat de casa. Estic molt agraït i content de com funcionen les biblioteques catalanes! Malgrat tot, hem acumulat més de 200 llibres a casa.

• Quantes hores llegeix al dia?

Dedico pràcticament tot el dia a la lectura! Cada matí vaig a la biblio-

teca Antoni Tort a llegir la premsa durant una hora i mitja. Després de dinar, poso en marxa la ràdio, i passo més de tres hores a la meva habitació llegint tranquil·lament, al meu sofà. Llegeixo una mitjana de dos llibres al mes.

• Hi ha algun llibre que se li resisteixi?

Llibre que començo, llibre que acabo. La majoria de llibres són com les pel·lícules, tenen mitja part bona i mitja dolenta, però s'ha de tenir constància i acabar-los tot i què no t'agradin. D'altra banda, sempre he volgut llegir *l'Ulisses* de James Joyce, la meva assignatura pendent, però mai he trobat el moment. Amb els llibres has de gaudir, no has de patir, i ara ja no estic per pensar tant i capficar-me amb una novel·la com aquesta! ➔

CALCALISSÓ
CAFÈ · TAPES · COPES



**GRAN INAUGURACIÓ
del nou Cal Calissó.**

T'HO PERDRÀS?

Divendres 20 d'abril a les 20h.

Vine i pren-te una copa de cava amb nosaltres!

Amb espectacle de flamenc i dansa contemporània a càrrec de les ballarines locals, Elena Briega i Ivette Sáez.

Plaça Calissó · 08211 Castellar del Vallès